

A.G.B. n° 93

Février 2009

SOMMAIRE

Éditorial:	3
Osiris ou le "Bateau Soupe":	4
Daniel Iffla - Osiris :	6
La conscription militaire 1818-1905:	10



Amitiés Généalogiques Bordelaises

Courrier: 2 rue Sicard
33000 - BORDEAUX
(Merci de joindre une enveloppe timbrée pour la réponse)

Téléphone: 05 56 44 81 99 (répondeur)

Courriel: g.nea.bordelaise@wanadoo.fr

Association reconnue d'intérêt général le 18 décembre 2003.
Apte à délivrer les reçus fiscaux (le montant de la cotisation est déductible des impôts pour 66% de la somme versée)

Site: www.genealogie-gironde.org

Conseil d'administration

Bureau:

Claude CHARBONNIER : Vice-Président
Alain DUPOUY : Vice-Président
Jacques LOISEAU : Vice-Président
France SEYRES : Trésorière
Françoise CHARBONNIER : Secrétaire
Martine CAUBIT : Secrétaire adjointe
Jacques LOISEAU : Délégué informatique

Membres:

Monique BAFFAUD, Claude DURAND, Annie ECLINA, Yvon GUITTARD, Régine LABADIE.

Comité de rédaction du bulletin:

Claude DURAND: directeur de publication.
Tous les autres membres du conseil d'administration.

Nos activités et leurs responsables

Permanences: Claude CHARBONNIER - Tous les jeudis au siège, 2 rue Sicard.

Initiation: (sur rendez-vous).

Transcriptions: Monique BAFFAUD

Travaux informatiques et maintenance site Internet:
Jacques LOISEAU le mardi et le jeudi de 9h00 à 11h00, sauf le 1er mardi de chaque mois.

Lecture de textes anciens:

(Voir page 28) Atelier de 14h30 à 16h30 au siège, 2 rue Sicard Bordeaux, sauf en période estivale. (reprise en octobre).

Bibliothèque: Régine LABADIE, Alain DUPOUY.

Listes Eclair et Quartiers: Claude DURAND

Questions-Réponses: Martine CAUBIT.

Secrétariat: Françoise CHARBONNIER

Permanence téléphonique le mardi et le jeudi de 09h30 à 12h et de 14h à 17h

COTISATIONS

Valable du 1 janvier au 31 décembre 2009

Membre: 32 euros

Couple: 43 euros

Membre bienfaiteur: à partir de 48 euros

Prix de vente du bulletin: 6 euros le numéro

Tous les chèques doivent être libellés à l'ordre
du
Trésorier des A.G.B.

Notre antenne:

Saint-Loubès: Annie ECLINA (tél: 05 56 78 99 89) le 1er mardi du mois à partir de 20h00 à la mairie 33450 Saint-Loubès.

Association loi 1901 fondée en 1983
Déclarée le 29 juillet 1983
N° Siret 391 537 073 00028
Commission Nationale Informatique et Libertés n° 364184
Dépôt légal à parution: ISSN 0986-8747
3 bulletins, tirés à 400 exemplaires.

Affiliée à:

- Fédération Française de Généalogie.
- Union Généalogique Aquitaine-Pyrénées.

Imprimeur: Repro-Pessac
13 avenue Roger Cohé
33600 - Pessac

La consultation de nos documents dans notre salle de lecture est strictement réservée aux seuls adhérents des Amitiés Généalogiques Bordelaises

ÉDITORIAL

Le rythme de parution de notre bulletin fait que la première des trois livraisons annuelles arrive en Février. Bien que le délai d'usage pour présenter les vœux soit déjà éloigné, l'équipe dirigeante souhaite à chacune et à chacun d'entre vous une année pleine de satisfactions de toute sorte et naturellement le bien le plus précieux à chacun d'entre nous : la santé.

Nous remercions très vivement les adhérents qui, à l'occasion du règlement de leur cotisation 2009 ont exprimé une pensée aimable pour l'association.

Il y a quelques décennies, un journaliste écrivain publia un ouvrage qui eut un certain retentissement : " Le Mal Français " . En Gironde il existe un ... " Mal Girondin". Quel est il ?

Tout simplement le contraire de ce que devraient être des associations de généalogie: le chacun pour soi en travaillant égoïstement dans son local . Ah , qu'elle serait belle la ronde des associations généalogiques si elles voulaient toutes se donner la main ! Car quel est le résultat de ce gâchis associatif ? Du travail fait en double (relevés d'état civil , souvent partiel et très vite mis sur le net afin d'appâter le chercheur). Tout le monde a le droit de vivre, et les petites associations locales, qui n'ont pas les soucis matériels que connaissent leurs aînées, au lieu de butiner dans leur secteur, pourraient fort bien être des éléments complémentaires aux associations départementales.

Conséquence également de cet éparpillement : le bénévolat devient de plus en plus rare, car, hélas, seul le profit semble diriger la société actuelle et l'enthousiasme des "pionniers" de la généalogie ne trouve plus de volontés nouvelles. Après ces constats pessimistes, nous vous souhaitons une bonne lecture .

le Bureau

SOMMAIRE

- Éditorial:	page 3
- Osiris ou le "Bateau Soupe"	page 4
- Daniel Iffla dit Osiris	page 6
- Décès d'une aéronaute	page 9
- La conscription militaire 1818-1905	page 10
- Questions Réponses	page 13
- Quartiers aquitains: complément Charbonnier	page 19
- Listes Eclair	
Martine Caubit: Généalogie Seguin	page 20
Martine Caubit: Généalogie Sauné	page 23
- Ils sont venus d'ailleurs:	page 23
- Etudes réalisées par nos adhérents	page 26
- En lisant les bulletins	page 27
- Ecritures d'hier	page 28
- Parutions 2007-2008	page 30
- Nouveaux adhérents	page 31
- Convocation AG du 21 mars 2009	page 31

Nouvelles des Archives départementales

De nouvelles ressources en ligne vous sont proposées:

un relevé de dépouillement d'un grand nombre d'actes notariés d'Ancien Régime, ainsi que le relevé des actes paroissiaux et d'état civil de la commune de Paillet.

Ces outils extrêmement intéressants sont mis à la disposition des internautes par les chercheurs bénévoles qui les ont réalisés.

Mise à disposition, dans la rubrique "Ressources en ligne/Fonds d'archives en ligne", de la liste de tous les registres paroissiaux et d'état civil actuellement disponibles.

Dernière précision: les AD signalent que l'instrument de recherche en ligne est indisponible au 26 janvier 2009.

« OSIRIS » ou le BATEAU – SOUPE un précurseur des "Restaurants du coeur"

Le 4 février 1907 décédait à Paris, dans son hôtel de la rue La Bruyère, Daniel IFFLA qui avait pris en 1861 le patronyme d'« OSIRIS », riche banquier né à Bordeaux en 1825. Il laissait à sa mort une fortune importante, estimée à 50 millions de francs de l'époque.

Généreux mécène, il avait fait, surtout à la fin de sa vie, de nombreux dons à toutes sortes d'institutions et d'associations. Il semble que la première œuvre à laquelle il s'intéressa fut celle du « Pain pour tous » qui installa dans plusieurs quartiers de Paris des « Fourneaux populaires » pour la distribution gratuite de repas aux miséreux.

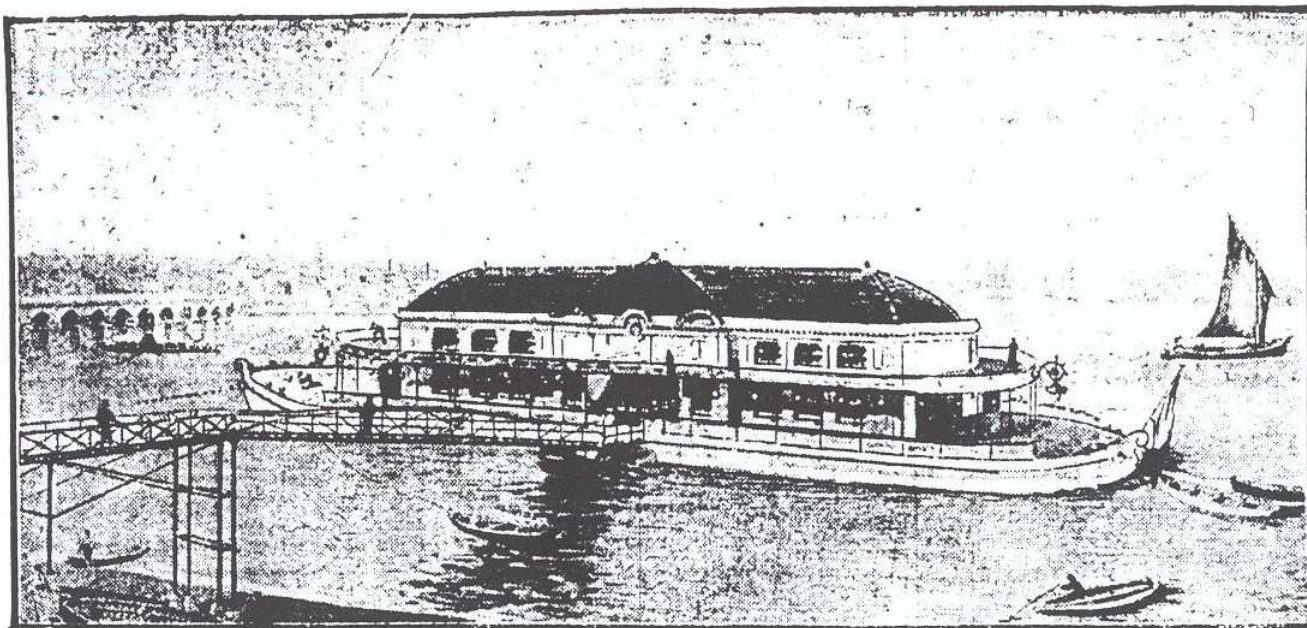
Dans son testament, il constitua l'Institut Pasteur comme son légataire universel et fit un nombre considérable de legs particuliers. Parmi ceux-ci, un concerne la ville de Bordeaux qui se vit attribuer une somme de deux millions de francs pour « *la fondation d'un asile de jour où seront reçus à des heures différentes fixées par la municipalité bordelaise, des ouvriers âgés et indigents des deux sexes, sans distinction de cultes.*

Cet asile de jour fonctionnera sur un bateau de construction et aménagements appropriés à sa destination et qui sera amarré au milieu de la Gironde à l'endroit jugé le plus convenable par la municipalité.

Cet établissement portera en façade ces mots « Fondation Osiris ».

L'exécution du legs n'alla pas sans peine, les héritières d'Osiris, écartées de la succession, ayant présenté une réclamation à la ville de Bordeaux.

Le conseil municipal accepta ce legs en sa séance du 26 février 1907 et des études furent engagées, dès que la ville fut en droit de le toucher. L'ingénieur en chef de la ville fut chargé d'établir un projet, qui fut transmis au ministère de l'Intérieur. La municipalité de Bordeaux fut autorisée à prélever une somme de 350.000 francs pour permettre la construction du bateau. Un concours fut ouvert auquel répondirent six constructeurs. Finalement le marché fut accordé aux chantiers Dyle et Bacalan, qui furent déclarés adjudicataires pour une somme forfaitaire de 339.700 francs.



Le Bateau-Soupe à installer sur la Garonne, à Bordeaux

Vue d'artiste du projet présenté par Dyle et Bacalan

Dans son édition du 12 mars 1911, dans un article « intitulé le legs Osiris », la « Petite Gironde » donne les caractéristiques du projet :

« La coque en tôle d'acier mesurera 50 mètres de longueur et 12 mètres 50 de largeur. Il constituera une sorte

d'édifice supporté par un flotteur dans le genre des pontons d'accostage, réuni à la terre par une passerelle articulée en fer, de construction élégante et légère.

Sur le premier pont se trouveront les installations principales : cuisine avec guichets de distribution, réfectoires dont un de 80 places pour hommes et un de 26 places pour femmes, bureau de surveillant, magasin, W.C. etc...

Sur le pont supérieur : promenoir couvert, lavabos, salles d'attente, cabine médicale, poste de garde et logement du gardien.

Les communications seront larges et faciles, et ce bateau sera aéré et éclairé par de larges baies. Le chauffage central et l'électricité sont prévus ».

Cet article est illustré par une « vue d'artiste » du projet (voir page précédente).

Le navire fut mis à l'eau le 19 avril 1912 et amené à son poste d'amarrage, quai Sainte Croix, face à la porte de la Monnaie, où sa construction fut achevée. L'inauguration officielle eut lieu le 30 décembre 1912 sous la présidence de Charles Gruet, maire de Bordeaux.

Le quai Sainte Croix n'était pas un quai vertical et l'« Osiris » était amarré à quelques mètres du rivage, relié à ce dernier par une passerelle métallique légère formant deux couloirs afin de faciliter l'accès et la sortie du bateau-soupe.

Le bateau répondait aux spécifications imposées au chantier. L'éclairage électrique et l'eau potable étaient fournis par le réseau de distribution de la ville. Le navire était doté d'un système de chauffage à l'eau chaude (15° par des températures de -30° en principe).

Le journal « La Petite Gironde » du 31 décembre 1912 nous donne une description de l'« Osiris » :

« Le bateau offre sur l'eau tranquille du fleuve une silhouette élégante. Il ne rappelle point certes, du moins vu de loin, un navire. On dirait plutôt un immeuble original, vaste, avec terrasse, posé miraculeusement sur la Garonne.

Nous mettons le pied sur le bateau ; à droite c'est le réfectoire pour les femmes (26 places prévues), à gauche c'est le réfectoire pour les hommes (80 places). Au centre entre les deux salles sont établies les cuisines et divers locaux servant pour les ustensiles, le matériel et les approvisionnements.

Au centre du premier étage, le pont du navire est une superbe promenade de chaque côté de laquelle on a aménagé des salles d'attente. Ces salles ont été prévues pour le cas où il y aurait encombrement dans les réfectoires. Tout est clair, aéré, confortable en un mot d'un agencement parfait.

Le bateau-soupe est placé sous la direction de Mr Gargon et la commission administrative municipale, dont le président est M. Bellocq, adjoint au maire, veillera sur son fonctionnement »

L'inauguration fut suivie d'un banquet servi dans le réfectoire des hommes, par M. Catali, traiteur réputé de la villa Grisolidis. Le menu était copieux et n'avait rien à voir avec la soupe qui sera servie aux indigents. Cependant le journaliste note que « le vin qui fut servi est de la même qualité que celui qu'on offrira aux nourrices ; il est très bon. ». A la fin du festin on servit le champagne et plusieurs discours furent prononcés, dont l'un du maire qui rendit hommage à M. Osiris et félicita M. Bellocq pour la réalisation de l'œuvre.

Celle-ci fut accueillie avec ironie et scepticisme par une partie de la presse locale. Mais le succès ne se fit pas attendre. Un rapport de la commission administrative du 30 avril 1915 indique que depuis son ouverture le 30 décembre 1912, le bateau-soupe a servi 347.320 soupes et 74.327 repas.

Annuellement ont été accueillis (1912 et 1913) :

900 hommes et 250 femmes âgés de moins de 50 ans, pouvant travailler, mais passagèrement malades ou chômeurs.

650 hommes et 100 femmes de plus de 50 ans ou infirmes.

250 enfants, surtout le jeudi et le dimanche.

220 femmes enceintes ou mères nourrices.

Il est précisé que la mortalité des nourrissons est très faible, leur croissance étant surveillée par le service médical.

Ce rapport donne également quelques informations sur le fonctionnement du bateau-soupe:

Il était ouvert de 9 heures à 12 heures et de 15 heures à 18 heures.

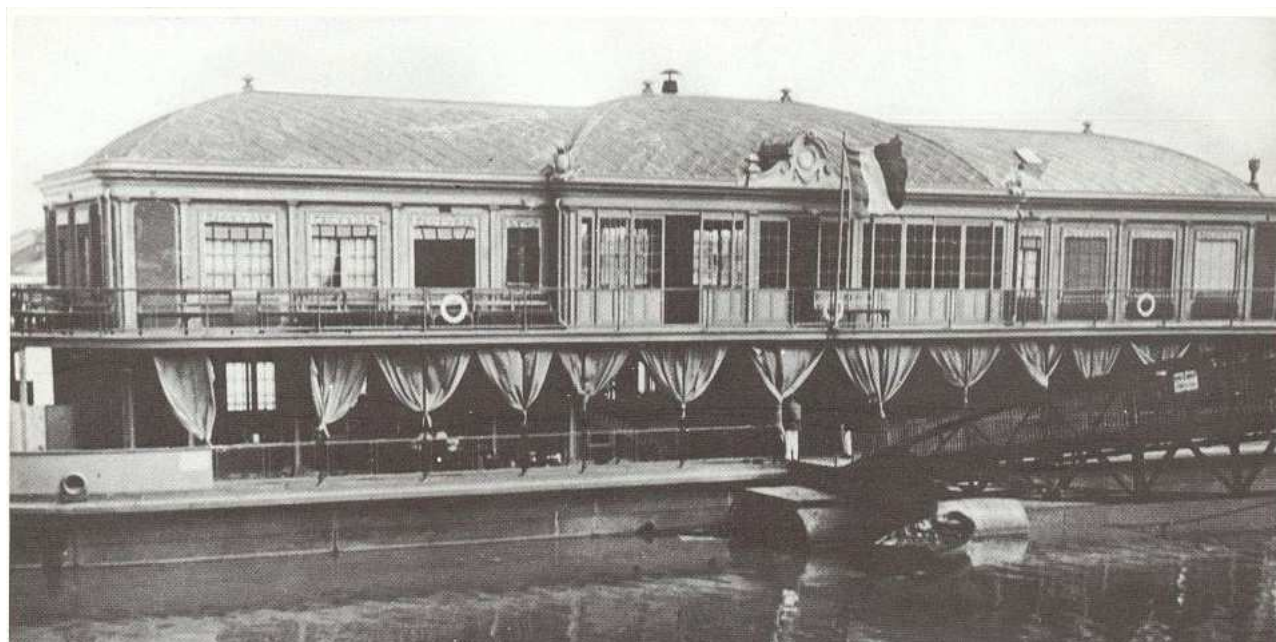
Les distributions gratuites de soupe avaient lieu à 10 heures et à 16 heures. Chaque ration comprenait environ 350 grammes de pain, 150 grammes de légumes, et 250 grammes de bouillon.

Entre 11 heures et 17 heures, était servi un repas pour les nourrices et les femmes enceintes, composé d'une soupe, d'un plat de viande, d'un plat de légumes, d'un dessert, le tout arrosé d'un verre de vin.

L'« Osiris » a continué à accueillir les nécessiteux jusqu'au début de la seconde guerre mondiale. Pendant l'occupation, il fut réquisitionné par les Allemands qui le remorquèrent jusqu'à Pauillac, pour l'installation d'un poste de défense anti-aérienne. Il fut coulé sur place en 1944, lors de l'évacuation du port de Bordeaux par l'occupant.

Ainsi se termina la carrière ce qui peut être considéré comme le premier « Restaurant du Cœur » de Bordeaux.

La municipalité de Bordeaux obtint une indemnité au titre de dommages de guerre de 2.700.000 francs (sur 9 millions demandés), qui fut utilisée pour la reconstruction du Foyer Leydet qui accueille aujourd'hui les SDF.



"Le bateau soupe"

Photo extraite du livre "Bordeaux naguère 1859-1939" de Michel Suffran

Daniel IFFLA dit "OSIRIS"

Daniel IFFLA naquit à Bordeaux le 23 juillet 1825, au 25 de la rue Bouhaut (partie de la rue Sainte Catherine entre le cours Victor Hugo et le place des Augustins), Il était le fils d'Isaac Iffla, commis marchand, et de Lea Cardozo d'Urbino. Il appartenait à une famille de juifs sépharades originaires de Salé au Maroc, et établis à Bordeaux vers 1720.

On ne sait rien de son enfance, sauf qu'il se rendit à Paris pour suivre les cours de l'école primaire supérieure de la rue Neuve Saint Laurent, fondée en 1839, pour « former les sous-officiers de l'industrie et du commerce ». Elle prit en 1848 le nom d'école Turgot. Il en sortit à l'âge de 15 ans pour devenir petit employé chez un agent de change. Il fit ensuite carrière dans la banque de Jules Mires et Moïse Millaud, tous deux juifs bordelais.



4 pp. n° 1000

Le midi, juif

739
 Afflu (Daniel) Peram nous, Meir de la ville de Bordeaux en comparant le livre
 Isaac Afflu tige de vingt-cinq ans, commis-marchand, demeurant
 D'Arroubire tige de vingt-cinq ans, son épouse et auquel il donne
 Le prénom de Daniel. Fait en présence des témoins Félix Lang fils, tige
 de trois ans, commis-négociant, rue Rouhaud, n° 18, et d'Isaac Afflu, commis
 de ville, n° 11. La lecture faite du présent, le père et les témoins ont signé
 avec nous —

Osiris
 J. Afflu, Lang fils, J. Afflu
 L'adjoint de Meir de
 Bordeaux

Le présent a une copie de réserve, en comparant le livre
 demeurant rue des Cordes

Selon la légende, l'origine de sa fortune remonterait à son mariage : il avait demandé la main de la jeune Léonie Carlier, à son père qui la lui avait refusée. Désespéré, il avait joué tout ce qu'il avait à la bourse et en avait retiré une petite fortune, ce qui lui permit d'épouser la jeune fille.

Malheureusement son bonheur fut de courte durée, car son épouse décéda peu après à l'âge de dix-neuf ans en donnant le jour à deux jumeaux qui ne vécurent pas. Profondément affecté par ce triple deuil, il ne se remaria pas et se lança dans le mécénat.

En 1861, il changea son nom patronymique en celui d'Osiris, sans donner les raisons de ce choix. L'autorisation lui en fut donnée par un décret impérial du 24 août 1861.

C'est vers cette date qu'il arrêta son activité à la banque Jules Mirès qui était mêlée à de violents incidents de bourse. Sans être installé comme banquier ou agent de change, il se mit à effectuer à titre privé des opérations financières. L'époque était particulièrement propice aux affaires, l'Europe capitaliste prenant son essor avec la révolution industrielle. Osiris s'intéressa à toutes les affaires importantes et, par le jeu de ses capitaux personnels, il accumula petit à petit une immense fortune. Estimée à 10 millions en 1880, elle atteignait 50 millions au moment de sa mort, malgré les très nombreux dons ou investissements qu'il avait effectués au cours de sa vie.

A ses gains financiers d'ajoutaient les économies que lui permettait son train de vie très modeste : ayant 2 millions de revenus annuels, il vivait avec 50.000 francs dans son hôtel particulier de la rue La Bruyère à Paris, où il n'avait jamais consenti à installer l'électricité, jugeant trop onéreux ce mode d'éclairage.

Dans la « Petite Gironde » du 8 février 1907, on peut lire ces exemples d'économies : « Daniel Osiris ne supportait pas qu'autour de lui vingt sous fussent dépensés « pour rien » ...Il conduisait volontiers au bouillon Duval l'ami qu'il invitait à déjeuner. A Arcachon, où il possédait plusieurs chalets, il lui arriva de quitter celui qu'il occupait pour se loger moins bien ailleurs, parce qu'on lui avait offert de celui-là un prix avantageux ».

Pour aider ses coreligionnaires, il finança la construction de nombreuses synagogues : en 1877 celle de la rue Buffaut dans le Marais à Paris, en 1879 celle d'Arcachon, où il passait ses vacances et où il construisit plusieurs villas. En 1902, il fit un don de 15000 frs pour aider à l'achèvement de celle de Bruyères dans les Vosges. Il avait décidé vers 1900 d'aider les communautés juives qui étaient dépourvues de synagogue : Vincennes, Tours, Tunis et Lausanne.

Il finança également l'installation de fontaines publiques à Bordeaux, l'érection de statues comme celle de Guillaume Tell à Lausanne, celle de Jeanne d'Arc à Nancy, celle d'Alfred de Musset devant le Théâtre Français à Paris et un monument à Waterloo à la mémoire des grenadiers de la garde.

En 1875, il acheta un important domaine viticole dans le Sauternais : le château de la Tour Blanche à Bommès, un 1^{er} cru classé en 1855. Dans son testament, en 1907, il légua ce domaine à l'Etat, à condition d'y ouvrir une école de viticulture et de vinification qui fut effectivement créée en 1911 et est devenue un lycée professionnel

agricole.

Un autre gros investissement fut l'achat en 1896 du château de la Malmaison à Rueil, avec son parc résiduel de 6 hectares (il contenait 726 ha à la mort de l'impératrice Joséphine).



Photo Alain Dupouy - Cimetière Montmartre Paris nov 2008

Le château saccagé, par les Prussiens en 1870, n'avait pas été entretenu et menaçait ruine. Daniel Iffla le restaura et en fit don à l'Etat en 1904 avec sa collection d'œuvres d'art, dont de nombreux souvenirs napoléoniens, à condition qu'on construise dans le parc un pavillon qui porterait son nom pour abriter ses collections. La construction, retardée par la guerre, ne fut achevée qu'en 1923. Une souscription a été lancée récemment pour sa restauration.

A sa mort le 3 février 1907, il ne lui restait que deux héritières, deux nièces qui durent se contenter de la portion congrue : Daniel Iffla les déshérita presque entièrement, car il désapprouvait leur conduite. L'une était la maîtresse de Claude Debussy, l'autre de Lucien Guitry.

Dans son testament, il constitua l'Institut Pasteur comme son légataire universel, lui attribuant la somme de 36 millions de francs, le legs le plus important qu'ait jamais reçu l'Institut. Ce dernier avait été fondé par Louis Pasteur en 1887, grâce à une souscription nationale et internationale, à laquelle s'ajoutèrent par la suite de nombreux dons et legs de personnes riches comme Mmes Boucicaut et Hirsch.

Le legs Osiris joua un rôle déterminant dans l'extension de l'institut : achat de terrains et création en 1908 de l'Institut du Radium.

Le restant de la fortune d'Osiris fut consacré à un certain nombre de legs particuliers, comme celui de 2 millions de francs à la ville de Bordeaux pour la construction du bateau-soupe.

La ville de Paris reçut, elle, 100.000 francs pour faire édifier un monument de marbre blanc à la mémoire de Mme Boucicaut et la baronne de Hirsch. On peut toujours le voir dans le square Boucicaut près du Bon Marché.

Daniel Osiris s'était fait construire un somptueux tombeau dans le cimetière Montmartre, que domine une reproduction du Moïse de Michel-Ange. C'est la que fut inhumée en 1855 sa femme Léonie Carlier. Dans ses dernières volontés il demande à être embaumé et placé sur le même palier que son épouse. Il demande également que soient ramenées de Bordeaux les cendres de ses parents, de son frère Charles et de ses sœurs Rachel, Laure, Nelly et Emma. Enfin il met à la disposition de quelques amis très chers, qu'il désigne (1), les places qui resteront à occuper dans le tombeau. Leurs noms sont gravés sur l'arrière du monument, ainsi que les faits d'armes de son grand-père, Daniel, engagé volontaire en 1791, et lui aussi inhumé dans ce tombeau dont l'Institut Pasteur assure l'entretien.

Sources:

*Mémoires de Bommes. Château La Tour Blanche
Recherches aux A M de Bordeaux et dans la collection des archives du journal "La
Petite Gironde" effectuées par Alain Dupouy*

Claude Durand
sur une idée de Alain Dupouy

1

M. et Mme J. Moïse et leurs enfants, Raoul, Nelly et Emma
Mme Emma Lejeune, son fils Charles et sa petite-fille Charlotte
Mme Thomas-Fergusson, ses deux filles, Elisabeth et Emma

Quartiers de Daniel IFFLA – OSIRIS

1 Daniel IFFLA

° 23/07/1825 Bordeaux
+ 03/02/1907 Paris

2 Isaac IFFLA

° 16/12/1799 Bordeaux
x 17/11/1823 Bordeaux

3 Léa CARDOZO d'URBINO

° 28/10/1797 Bordeaux

4 Daniel IFFLA

° 05/10/1773 Bordeaux
x 13/10/1795 Bordeaux

5 Sara FONSEQUE

° 20/12/1775 Bordeaux

6 David CARDOZO d'URBINO

7 Rachel ATHIAS

8 Isaac IFFLA

° ca 1729
+ 27/05/1784 Bordeaux

9 Mirian IFFLA

10 David FONSEQUE

11 Rebecca ROBLES

16 Salomon IFFLA

° Salé (Maroc) ?

N.B: Il semble que Salomon IFFLA, originaire de Salé, installé à Bordeaux vers 1720, boucher en 1751, soit à l'origine de la branche bordelaise des IFFLA.

Sources: Jean Cavignac "Israélites bordelais de 1780 à 1850"
Recherches aux Archives municipales de Bordeaux par Alain Dupouy.

Il y a cent ans, dans la presse bordelaise Décès d'une aéronaute

Article trouvé dans le journal "La Petite Gironde" du lundi 13 avril 1908

Les journaux qui ont annoncé la mort récente de Mme Poittevin, la célèbre aéronaute, ont éveillé bien des souvenirs dans l'esprit des hommes de ma génération, moins passionnés d'aérostation que ceux de la génération actuelle, mais qui pourtant ne dédaignaient point de prendre place, à l'occasion, dans la nacelle d'un ballon commandé par un Godard, un Poittevin ou quelque autre de leurs émules.

C'était alors l'ère héroïque pour les aéronautes et pour le public l'ère des spectacles sensationnels....

S'il y avait des aéronautes vraiment sérieux et scientifiques, la plupart cherchaient à étonner le public par l'audace et l'imprévu des leurs prouesses. N'avons-nous pas vu Jules Godard, et après lui bien d'autres, faire des ascensions sur un trapèze accroché à la nacelle ? Tout Bordeaux se souvient encore d'un malheureux acrobate nommé Braquet, qui effectuait le même exercice enlevé par une montgolfière et sans nacelle et qui finit par se casser les reins sur la plage de Royan.

Mme Poittevin, qui vient de mourir à 90 ans, avait, dans sa carrière aérostatique, déployé assez d'audace pour succomber avant l'âge, si la chance ne lui avait été fidèle jusqu'à l'heure, assez tardive, de sa retraite. On la vit faire des descentes en parachute, au grand effroi des assistants ; on la vit s'élever dans l'espace montée sur un cheval suspendu au ballon par des sangles, et plus d'une

fois, elle courut de grands dangers.

A Marseille, faisant une ascension, le vent la poussa sur la mer, et soudain le ballon se dégonfla... Elle aurait péri infailliblement si le capitaine d'un navire qui suivait ses évolutions n'avait manœuvré de telle façon qu'il put la recueillir à son bord au moment précis où l'aérostat allait sombrer dans les flots.

A Bordeaux, il y a quelque trente cinq ans, Mme Poittevin fut l'héroïne d'une mésaventure qui aurait pu être tragique, mais qui, heureusement, tourna en comédie-bouffe. Partie de l'esplanade des Quinconces, elle s'était enlevée dans les airs, juchée sur un malheureux cheval dont les quatre pieds pendants et la tête tombante indiquaient suffisamment la résignation angoissée, quand un coup de vent malencontreux lui fit accrocher un arbre du côté nord de la place. Elle y resta suspendue et quelque peu froissée, tandis que le ballon, un peu délesté, continuait son vol et déposait le cheval sur le toit d'une maison des Allées de Chartres. Pour organiser la descente, il fallut l'aide des pompiers. Et je vous laisse à penser si, par cette belle soirée d'été, pendant ces opérations de sauvetage, qui durèrent plusieurs heures, tout Bordeaux eut la tête en l'air ! On s'amusa d'autant plus de l'aventure, que ni l'aéronaute, ni même le cheval n'éprouvèrent de dommage sérieux.

Claude Durand



La conscription militaire (1818-1905)

Christian Mazenc

Tous les chercheurs et autres généalogistes connaissent l'intérêt documentaire et surtout biographique des archives militaires. Depuis des décennies, les uns et les autres, nous avons publié des articlets sur la question dans les différents organes de presse du monde généalogique. Très souvent nous avons « *fait trop long* », alors qu'il importait de raccourcir.

Avant la Révolution :

Consulter les archives militaires du château de Vincennes, dans la plupart des cas, puisqu'en France, la conscription n'existe pas. Les militaires sont des professionnels servant dans des régiments structurés qui « négocient » leurs services à tel ou tel chef de royaume. Songez à Condé et Turenne qui bien que parents, à une époque de leur vie, se trouvèrent avec leur armée respective face à face.

Au niveau de la paroisse et de la subdélégation, le roi pouvait, en cas de besoin, lever « *les Milices provinciales*. Cette armée supplétive devait effectuer des périodes militaires. Y étaient astreints tous les hommes de 19 à 35 ans, célibataires et veufs sans enfants.

Ces situations n'iront pas sans entraîner des désertions et des actes de « résistance ».

Les recensements étaient effectués plus ou moins régulièrement. S'ils l'ont été, on peut en trouver trace, **en série C**, aux archives départementales du département d'origine de nos ancêtres.

Le remplacement existait, sous sa forme primitive. Remodelé, au cours des siècles, il perdurera jusqu'à l'aube du XX^e siècle (1905).

Cependant pour tout ce qui concerne la vie militaire et les renseignements, je vous conseille de ne pas trop fantasmer. La mise en coupe réglée ne débute vraiment qu'avec Colbert et Vauban sous Louis XIV, à moins que le personnage que vous recherchez ait eu une carrière de gradé.

La période révolutionnaire et le 1^o Empire :

Qui ne se souvient du célèbre poème de Victor Hugo glorifiant les « *Soldats de l'An deux* ».

La liste de ces « volontaires » qui souhaitaient et s'enrôlaient pour défendre la patrie peut se retrouver dans la série L (*archives de la période révolutionnaire*) au niveau cantonal. Il ne faudra pas oublier que la division territoriale des cantons et des arrondissements issus des districts a été modifiée par la loi de l'An VIII.

Telle commune dépendant de tel canton supprimé, lors de l'application de cette dernière n'est pas passée dans le nouveau. La série L est restée intacte pour la période « 1790-1800 ».

Exemple :

En 1790, Jugeals (19) est l'une des communes du canton de Turenne. En 1800, ce dernier est supprimé et n'est plus que chef-lieu de commune au même titre que son ancienne « vassale ». Toutes deux sont rattachées à Meyssac. Les archives de la période (1790-1800) sont à rechercher dans Turenne et non Meyssac.

La loi du 19 fructidor de l'an IV, votée par la Convention stipule afin de régler les problèmes relatif au recrutement de l'armée : « *Le service est obligatoire et personnel. Tout Français est soldat et se doit à la défense de la nation* ».

Compte tenu de ce postulat, tous les jeunes de 20 à 25 ans seront appelés sous les drapeaux et repartis en cinq classes d'âge annuelles, inscrits sur des listes dans lesquelles le gouvernement pouvait « puiser » selon les besoins du moment. Il fut toujours commencé par la liste des plus jeunes.

Il est possible de trouver de ces registres de conscription dans la série L, au niveau du canton, en Archives départementales.

Le 18 mai 1798, Bonaparte accompagné de ses meilleurs généraux et d'une mission scientifique dont font partie principalement Monge, Berthollet, Geoffroy Saint Hilaire s'embarque pour l'Égypte.

La France est gouvernée par un Directoire assisté d'un Conseil des Cinq Cents et du Conseil des Anciens.

L'armée française est mal équipée, désorganisée et lasse de parcourir l'Europe en alternant défaites et victoires. Le vainqueur de celle de Fleurus, le futur maréchal Jourdan (Limoges 1762- Paris 1833), héros de la Guerre de l'Indépendance, à l'âge de 16 ans, propose un projet de loi afin de réorganiser la conscription. Le Conseil des Cinq Cents l'accepte.

« Tous les jeunes âgés de 21 ans sont astreints au service militaire » (loi du 19 fructidor de l'an VI – 5-09-1798).

Cela va permettre le recrutement de plus de 110.000 jeunes, malgré tous ceux qui prirent « le maquis ». Afin de les équiper, on leva de nouveaux impôts, on accéléra la vente « des biens du clergé »- voir série Q aux A.D.-

Les troupes françaises sont présentes sur les champs de bataille suivants :

1. L'armée du Danube, sous les ordres de Jourdan : 45000 hommes
2. Celle d'Helvétie, aux ordres de Masséna : 40.000 hommes
3. Celle du Rhin, aux ordres de Bernadotte
4. Celle d'Italie, aux ordres de Scherer, 45.000 hommes.

Les coalisés qui leur font face, en ce mois de novembre (frimaire l'an VII), sont au nombre de 155.000 hommes auxquels il convient d'ajouter les contingents du général russe, Souvarof.

Dès le retour de Bonaparte d'Égypte, les besoins en soldats iront sans cesse croissant de par la politique étrangère conduite par ce général qui ne tardera pas à s'auto proclamer « **Empereur des Français** ».

Les désertions sont nombreuses, le tirage au sort, hérité des « institutions militaires de la France d'Ancien Régime », on y avait même adjoint le volontariat avec primes d'engagement.

La durée du service était de cinq années. Les séminaristes, les futurs fonctionnaires de par la volonté de l'empereur en étaient exemptés.

Afin de repeupler la France qu'il ne manquait de saigner à blanc par ses guerres incessantes aux quatre coins de l'Europe, l'empereur alla jusqu'à favoriser les mariages de ses anciens grognards plus ou moins valides avec des jeunes filles ou de jeunes veuves demeurées dans leurs provinces « profondes et reculées ». Afin d'inciter ces unions parfois contre nature, il ne manqua pas de doter les futurs épousés.

Pour la période 1798-1814, il n'est pas rare de trouver dans le corps du texte de l'acte de mariage : « **dotés par sa majesté l'empereur des Français.** »

Après le Congrès de Vienne (1815), la France retrouve ses frontières d'avant 1790 et de ce fait n'a plus les besoins ni les moyens d'entretenir une armée de conscrits aussi importante que pour la période sous laquelle elle vient de vivre pendant 20 ans.

Le volontariat est proposé aux jeunes français, selon les mêmes principes que ceux édictés par l'actuel Président de la République. Il ne reçoit pas un écho très favorable et pour remédier à la situation, on en revient au système de la conscription avec le maintien **du « tirage au sort » ainsi que du remplaçant.**

Le maréchal, Gouvion-Saint-Cyr, après avoir servi la Révolution et l'Empire, devient en 1813, Ministre de la Guerre. Afin de s'assurer une armée permanente de 200.000 hommes au minimum, il revient à la notion du service obligatoire, avec tirage au sort éventuel et remplacement. Le dit service est fixé à 6 ans.

Cette loi sera votée, en mars 1818. Malgré ses modifications successives, en fonction des guerres ou des expéditions coloniales, elle perdurera jusqu'en 1905, date de l'abolition du tirage au sort et des remplaçants. Les engagements seront toujours bien acceptés.

A compter de Gouvion-Saint-Cyr, l'avancement se fit à l'ancienneté et non comme par le passé où les nobles se trouvaient dans le rang des officiers.

Le nombre d'appelés était fixé par le Ministère de la Guerre et réparti par département, au prorata des recensements cantonaux.

Exemple

Si tel canton devait fournir 50 soldats et que son recensement en dénombre 120. Tous les noms étaient mis dans une urne. Ceux qui tiraient les 50 plus petits numéros, étaient bons pour le service, à moins qu'ils ne répondissent à certains critères définis par la commission départementale. Pour les mauvais numéros, si leurs parents avaient des biens, ils pouvaient offrir à leur fils un remplaçant. Cette opération donnait lieu à un acte notarial que l'on retrouve en série (sous –série notaires).

On verra même des compagnies d'assurance qui, contre le paiement de primes annuelles, s'engageront à payer les remplaçants aux « mauvais numéros. Cela n'ira pas sans poser des litiges.

Voir à ce sujet, « Procès d'un remplaçant », dans Bulletin Cercle Généalogique du Rouergue, pages 39 & 40, juillet 2003, Christian Mazenc.

Documents à votre disposition à compter de 1818

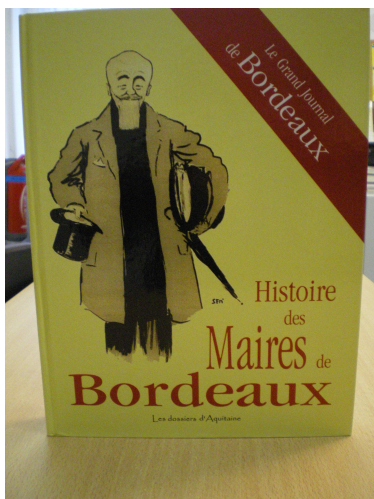
- Dans l'année de son vingtième anniversaire, le jeune homme doit se rendre à la mairie de son lieu de résidence, se faire inscrire sur les registres du recensement militaire (*Vous consulterez la série F, en Archives communales structurées*) ou la série RE aux A.D., parfois la série F (*archives des sous-préfectures*)
- Le contingent cantonal est fixé après le recensement communal, le tirage au sort est effectué et désigne ceux qui feront leur service militaire ou le nom de leur remplaçant. Les exemptions y figurent avec les raisons (déficiences, taille, soutien de famille etc...). Consulter série R, par arrondissement et année
- Les opérations terminées, les nouvelles recrues sont portées sur la liste départementale de l'armée et ce n'est qu'à ce moment là que le citoyen passe sous le contrôle de l'autorité militaire (série R aux A.D.

En 1865, l'Armée créera les « Registres Matricules ». Par année et par ordre alphabétique ils vous fournissent toutes les données biographiques sur le personnage recherché (filiation, campagnes, domiciles successifs, etc...).

Ils sont au militaire ce qu'est la matrice cadastrale au cadastre.

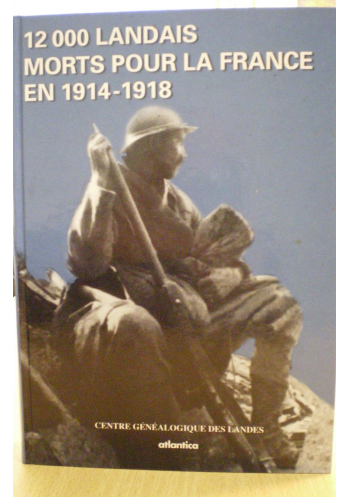
Nicole Fouché dans « *Emigration Alsacienne aux Etats-Unis* » (1815-1870)- Publications de la Sorbonne, Paris 1992, note que ce fut l'une des causes majeures de l'émigration vers l'Amérique. Les préfets et sous-préfets s'en émurent auprès de l'autorité de tutelle.

Christian Mazenc, lundi 29 décembre 2008

Notre bibliothèque

Notre bibliothèque vient de s'enrichir de deux ouvrages liés à notre région: celui sur les maires de Bordeaux est beaucoup plus qu'une nomenclature; c'est une véritable histoire de la ville à travers ses édiles.

Lequel d'entre-nous n'a pas une ascendance landaise ? Toutes les victimes de la "Grande Guerre" habitant les Landes lors de leur mobilisation, sont mentionnées avec date et lieu de naissance, leur union, leur filiation, l'unité à laquelle ils appartenaient et l'endroit de leur décès. Chaque commune est recensée alphabétiquement et l'ouvrage est doté d'un répertoire de tous les patronymes suivis de leur prénom. Travail remarquable qui est fort précieux pour la recherche généalogique d'ascendance et de parentèle.



- QUESTIONS -

Seuls, nos adhérents ont le droit de poser des questions mais tous les lecteurs peuvent participer à l'entraide. Si vous avez étudié ces familles nous vous remercions de nous faire-part de vos informations.

Rappel : 3 questions par bulletin. Celles-ci doivent nous parvenir avant le 15 avril 2009 pour paraître dans le bulletin de juin 2009.

2008/002 AUBERT / AUDOIRE

Ch CM 1756/1766 à St Mariens-Cavignac (33) de Simon AUBERT et de Marie AUDOIRE.

2008/003 BARBARON

Ch ° le 13/02/1865 à Mérignac (33) de Ferdinand BARBARON.

2008/004 BARBARON / HOSTEINS

Ch X le 04/10/1854 à Mérignac (33) de Jean-Charles BARBARON et de Marie HOSTEINS.

2008/005 BLANCAN / LUCEAU

Ch CM de Pierre BLANCAN et de Madeleine LUCEAU dont le X eut lieu vers 1745 à Bayon (33).

2008/010 BOWIE

Ch ° le 05/02/1783 à Bordeaux (33) d'Ann BOWIE.

2008/012 CAMPAGNE

Ch b le 18/05/1885 à Bordeaux (33) de Jean-Charles-Raphaël CAMPAGNE fs de Jean-Joseph-Ulysse et de Madeleine HUSSON.

2008/013 CAMPAGNE / DUPIGNÉ

Ch X le 05/04/1784 à Castelnau du Médoc (33) de Pierre CAMPAGNE et de Marie DUPIGNÉ.

2008/018 CASTERA

Ch ts rgts sur Léonie-Rachel CASTERA enft trouvé ° en 1885 à Bordeaux (33). Parents peut-être : Cécile CASTERA et Jacques ABADIE ?

2008/019 CAVIGNAC / DUREAU

Ch CM 1762/1772 à St Mariens-Cavignac (33) d'Hélie CAVIGNAC et de Jeanne DUREAU.

2008/020 CHALET / LAMBERT

Ch X av 1805 à Bordeaux (33) de Marin CHALET et d'Elisabeth LAMBERT.

2008/021 CHANFREAU / SAUX

Ch rgts sur François-Blaise CHANFREAU et son épouse Marie-Jeanne-Bertrande SAUX partis de Bordeaux (33) pour le Mexique entre 1861 et 1863 ainsi que le nom du bateau emprunté pour la traversée.

2008/024 CHATEAU

Ch ° le 20/NI an VI à Bordeaux (33) de Marguerite CHATEAU.

2008/025 CHATEAU

Ch + le 26/05/1853 à Bordeaux (33) de Marguerite

CHATEAU.

2008/033 COUTEAU

Ch + le 08/08/1804 à Comps (33) de COUTEAU Marie.

2008/034 COUTEAU

Ch + le 01/04/1801 à Comps (33) de COUTEAU Bernard.

2008/035 DARGOUBET / BOURG

Ch CM vers 1674 à Bourg (33) de François DARGOUBET, Sr DE LES SERRES, Conseiller du Roi et contrôleur des décimes avec Suzanne BOURG.

2008/038 DESCAT

Ch ° vers 1768 à Captieux (33) de Pierre DESCAT fs de x et de Marie LUCHAT.

2008/047 GAUTIER

Ch ° en 1792 à Bordeaux (33) d'Elie-Nicolas GAUTIER fs de Pierre-Antoine et de Suzanne-Esther MENADIER.

2008/048 GAUTIER

Ch ° entre 1782 et 1787 à Bordeaux (33) de Jules GAUTIER fs de Jean-Elie et de Marie-Emilie LAFFON.

2008/051 HEYMANN

Ch date d'embarquement et de passeport de HEYMANN Georges parti avec son épouse Salomé THOMANN et leurs enfants, pour l'Argentine, en 1911 environ.

2008/052 HUSSON

Ch recensement de la famille Jean-Baptiste-Gustave HUSSON et de Gabrielle-Philippine-Marie-Hermance DUMON demeurant en 1876 au port de Langoiran (33).

2008/055 KAËS / NARTUS

Ch X entre 1850/1860 à Carbon-Blanc (33) de Jean-Baptiste KAËS ° vers 1830 et de Jeanne NARTUS.

2008/056 LABEYRIE

Ch ° vers 1768 à Captieux (33) de Anne LABEYRIE fa de Jean et de Jeanne RICARD.

2008/058 LAFLEURIER

Ch ° le 06/02/1791 à Bordeaux (33) de Sophie LAFLEURIER.

2008/059 LAMBERT / BARDEAU

Ch X av 1783 à Bordeaux (33) d'Antoine LAMBERT et de Jeanne BARDEAU.

2008/060 LAVIALLE / LAMBERT

Ch X av 1805 à Bordeaux (33) de Pierre LAVIALLE et de

Catherine LAMBERT.

2008/062 LESCURE / BRAUD

Ch X avant 1861 à Bordeaux (33) de Jean LESCURE et de Marie LESTAGE.

2008/064 MARRAULD-DUPON / MEYER

Ch X le 01/03/1811 à Bordeaux (33) de Pierre-Alexandre MARRAULD-DUPON et d'Anne-Matilde MEYER.

2008/065 MARRAULD-WETNER

Ch X le 05/11/1840 à Bordeaux (33) Jean-Daniel-Valentin MARRAULD et de Marie-Clémence WELTNER.

2008/067 MEYER / POHL

Ch X le 14/02/1849 à Bordeaux (33) d'Antoine MEYER et de Marie POHL.

2008/068 MIEYEVILLE

Ch ° le 08/12/1902 à Bordeaux (33) de Pierre-Renée MIEYEVILLE.

2008/069 MIEYEVILLE

Ch X le 23/01/1902 à Bordeaux (33) de Lucien Alphonse MIEYEVILLE avec ?

2008/070 MORA

Ch † après 1833 de Philippe MORA sortie de la maison de Cadillac (33) en 1833.

2008/076 POLHE et LIBET-DESCORNES

Ch ts rgts sur les familles POLHES et LIBET-DESCORNES.

2008/084 ROCHEREAU / LAFONTA

Ch X avant 1804 à Bordeaux (33) de Jean-Baptiste ROCHEREAU et d'Elisabeth LAFONTA.

2008/087 SINAN

Ch † le 08/06/1803 à Comps (33) de SINAN Marguerite.

- QUESTIONS / RÉPONSES

Dans cette rubrique vous trouverez la question suivie de la réponse.

2008/001 ARNAUD

Recherche concession de terrains à Aillas (33) établi en 1892. Propriétaire Mr Raymond ARNAUD.

Réponse : Il a été trouvé la concession de terrain le 15/12/1892 à Aillas. Cote 20592

Claude CHARBONNIER AGB

2008/006 BOISSON / BARBE

Ch X le 04/08/1807 à Bordeaux Caudéran (33) de Guillaume BOISSON natif de St André de Cubzac (33) et de Catherine BARBE.

Réponse : Le 04/08/1807 à Bordeaux Caudéran X de Guillaume BOISSON ° à St André de Cubzac (33) 26a fs de Louis † et de Marie CAZE et Catherine BARBE ° à Mérignac (33) 23a fa de feus Pierre et de Jeanne LANDE.

Claude CHARBONNIER AGB

2008/007 BOMMARTIN

Ch ° le 21/12/1792 à Taillecevat (33) de Philibert BOMMARTIN.

Réponse : Suite la fermeture des AD et n'ayant pas accès aux registres, la recherche sur la commune de Taillecevat ne peut être faite. Seules les communes microfilmées sont accessibles. Taillecevat n'est pas microfilmé.

Martine CAUBIT AGB

2008/008 BOMMARTIN

Ch ° 21/12/1792 à Bordeaux (33) de Philibert BOMMARTIN.

Réponse : Le 21/12/1792 à Bordeaux ° de Philibert BOMMARTIN fs de Jean portefaix et de Jeanne ROY.

Claude CHARBONNIER AGB

2008/009 BOUCHER

Ch ° le 04/08/1895 à Vayres (33) de Jean BOUCHER.

Réponse : Il n'a pas pu être trouvé l'acte de ° de Jean BOUCHER. Les AD étant fermées pour cause de travaux, nous n'avons pas accès aux registres manuscrits. Seules les communes microfilmées sont accessibles. L'état civil de Vayres n'est pas microfilmé.

Martine CAUBIT AGB

2008/011 CADILLAC

Ch ts rgts sur la prison des femmes du château de Cadillac (33)

Réponse : La « Châtelaine en sabots » « Les amoureux de la St Jean » de Madeleine Mansiet-Berthaud aux éditions Lucien Souny « Souvenir de Cadillac » sont, parmi tant d'autres, des livres qui parlent de la prison des femmes de Cadillac.

Claude CHARBONNIER AGB

2008/014 CANOC

Ch rgts sur Bréal CANOC ° ou déposé le 11/09/1826 à l'hospice de Bordeaux (33).

Réponse : Il a été trouvé un dossier relatant des placements jusqu'à sa majorité : 1° le 25/01/1839 chez Pierre RATIER et Marie BERTRAND son épouse à Sousmoulin (17) Bréal CANOC est âgé de 12a et 6m. 2° le 05/06/1839 chez Pierre FONTENAUD à Sousmoulin Bréal à 12a et 9m.

Claude CHARBONNIER AGB

2008/015 CANTAU / FEUILLET

Ch X av 1829 à Bordeaux (33) de Bernard CANTAU et de Marie FEUILLET.

Réponse : Le 06/10/1827 à Bordeaux X de Bernard CANTAU serrurier ° à Bordeaux le 21/03/1805 fs de Pierre

et de Cécile LAHIRE hab Podensac (33) et Marie FEUILLET ° à Bordeaux le 20/05/1807 fa de Pierre et d'Elisabeth ROUX. CM le 13/09/1827 à Bordeaux chez M° DESPIET.

Martine CAUBIT AGB

2008/016 CAPELLE

Ch ° le 10/05/1823 à Bordeaux (33) de Jeanne CAPELLE.

Réponse : Il n'a pas été trouvé la ° de Jeanne CAPELLE, mais un Pierre CAPELLE ° le 11/02/1823 fs de Jean-Baptiste 30a menuisier et de Catherine COQUIBUS.

Martine CAUBIT AGB

2008/017 CAPELLE / COQUIBUS

Ch X le 26/04/1815 à Bordeaux (33) de Jean CAPELLE et de Catherine COQUIBUS.

Réponse : Le 26/04/1815 à Bordeaux X de Jean CAPELLE 24a ° à Bordeaux le 22/03/1791 préposé aux douanes fs de Guillaume préposé aux douanes et de Marie DURAND et Catherine COQUIBUS 19a ° à Bordeaux le 29/12/1795 fa de Germain † et de Marie LARGETEAU épouse en 2^{ème} noce de Jean ESTEFFE boucher.

Martine CAUBIT AGB

2008/022 CHAPUS / DUBOIS

Ch X le 13/10/1825 à Mérignas (33) de Pierre CHAPUS et de Sabine DUBOIS.

Réponse : L'acte de mariage de Pierre CHAPUS et de Sabine DUBOIS n'a pu être trouvé. Suite à la fermeture des AD pour cause de travaux, nous n'avons pas accès aux registres manuscrits. Seules les communes microfilmées sont accessibles. L'état civil de la commune de Mérignas n'est pas microfilmé.

Claude CHARBONNIER AGB

2008/023 CHARDAR

Ch † après 1814 à Bordeaux (33) de Catherine CHARDAR.

Réponse : Il n'a pas été trouvé le + de Catherine CHARDAR sur Bordeaux de 1814 à 1822.

Christiane LABEYRIE AGB

2008/026 CHEVASSIER

Ch acte de succession de Jean CHEVASSIER † à Gajac (33) le 12/04/1836.

Il n'a pas été trouvé d'acte de succession de Jean CHEVASSIER. Les recherches ont été faites sur les tables de succession et absentes sans résultats.

Martine CAUBIT AGB

2008/027 CLARK / BOWIE

Ch X le 04/02/1806 à Bordeaux (33) de Joseph CLARK et d'Ann BOWIE.

Réponse : Le 04/02/1806 à Bordeaux X de Joseph-Wanton CLARK ° à Newport en Rhode Island Etats-Unis de l'Amérique septentrionale le 27/02/1769 fs de Jeremiach CLARK négociant et de Sarah WANTON habts à Albany (état de l'Amérique) et Ann BOWIE ° à Bordeaux le 05/02/1783 hab chez Mr DAVIDSON son beau-frère fa de Robert négociant et d'Henriette-Marie-Arabelle BARRY décédés à Bordeaux.

Alain DUPOUY AGB

2008/028 COQUIBUS

Ch † le 01/05/1853 ou le 08/10/1856 à Bordeaux (33) de Marie COQUIBUS épouse SEBILLEAU.

Réponse : Le 01/05/1853 à Bordeaux † de Marie COQUIBUS 50a vve fa de feus Germain et de Marie LARGETEAU.

Martine CAUBIT AGB

2008/029 COQUIBUS

Ch † le 23/02/1872 à Bordeaux (33) de Catherine COQUIBUS épouse CAPELLE.

Réponse : Le 23/02/1872 à Bordeaux † de Catherine COQUIBUS 77a native de Bordeaux vve de Jean-Baptiste CAPELLE.

Martine CAUBIT AGB

2008/030 COSTE / CANTEREL

Ch X le 20/04/1920 à Bordeaux (33) de Paul-Jean-Baptiste COSTE et de Elise CANTEREL.

Réponse : Malgré une date précise il n'a pas été trouvé le X de Paul-Jean-Baptiste COSTE et de Elise CANTEREL sur Bordeaux. Les recherches ont été faites aussi sur Bordeaux-Caudéran de 1913 à 1922.

Martine CAUBIT AGB

2008/031 COTTET

Ch † le 23/01/1787 à Bordeaux (33) de François COTTET.

Réponse : Le 23/01/1787 à Bordeaux prsse St Christoly † d'un enft de x COTTET cordonnier et de (nom de la mère non noté).

Martine CAUBIT AGB

2009/036 DAVIDSON

Ch ° le 09/03/1875 au Bouscat (33) de James DAVIDSON.

Réponse : Nous ne sommes pas en mesure de faire la recherche sur la commune du Bouscat. Suite à la fermeture des AD pour cause de travaux nous n'avons pas accès à certain des registres.

Martine CAUBIT AGB

2009/037 DAVIDSON / DHIORÉ

Ch X le 10/02/1900 à Bordeaux (33) de James DAVIDSON et de Jeanne DHIORÉ.

Réponse : Le 10/02/1900 à Bordeaux X de James Henri Adolphe DAVIDSON employé de commerce soldat de la réserve ° au Bouscat (33) le 09/03/1875 fils de Médard Pancrace employé de commerce et de Marie BENTEJAC et Jeanne Thérèse DHIORÉ ° à Bordeaux le 29/09/1870 demeurant à Cognac (16) divorcée de Pierre Gabriel BRET fa de feus Jean-Baptiste et de Jeanne Alnaïde DURBON.

Martine CAUBIT AGB

2008/039 DESCLAUD

Ch ° le 14/07/1883 à Bordeaux (33) de Rémy DESCLAUD.

Réponse : Le 14/07/1883 à Bordeaux ° de Rémy DESCLAUD fs de père non nommé et de Marie-Philippine-Félicia DESCLAUD 26a tailleur.

Alain DUPOUY AGB

2008/040 DESMIRAIL

Ch † le 29/05/1813 à Bordeaux (33) de Pierre DESMIRAIL.
Réponse : Le 29/05/1813 à Bordeaux † de Pierre DESMIRAIL 52a natif de Bordeaux, propriétaire, époux de Rose PRADIER DE MEYERE fs de feus Jean et de Marguerite RIBAIL.

Martine CAUBIT AGB

2008/041 DESTRIHES

Ch ° le 07/07/1827 à Bordeaux (33) de Jean-Baptiste DESTRIHES.

Réponse : 07/07/1827 à Bordeaux ° de Jean-Baptiste DESTRIHES fs de Pierre 24a commis et d'Anne LAMBERT.

Martine CAUBIT AGB

2008/042 DEYSSON / BOYRIE

Ch X av 1903 à Bordeaux (33) de Jean DEYSSON et de BOYRIE Jeanne.

Réponse : Il n'a pas été trouvé le X de Jean DEYSSON et de Jeanne BOYRIE sur Bordeaux de 1883 à 1902.

Christiane LABEYRIE AGB

2008/043 DOUMEZAC / GATTE

Ch CM de Mathelin DOUMEZAC et de Jeanne GATTE dont le X a été fait le 19/04/1742 à St Jean de Blaignac (33)

Réponse : Il n'a pas été trouvé de CM de Mathelin DOUMEZAC et de Jeanne GATTE. Les recherches ont été faites sur les actes notariés des bureaux de Créon, Gensac, Branne, Rauzan, Castillon et Libourne. Sans succès.

Martine CAUBIT AGB

2008/044 EDOUARD

Ch ° le 29/03/1879 à Blaye (33) d'Elise-Marie Delphine EDOUARD fa de Louis et de Marie CHAILLEAU.

Réponse : Il ne nous a pas été possible de trouver la ° de Marie-Elise Delphine EDOUARD. Pour cause travaux les AD sont fermées. Nous n'avons pas accès aux registres. Seules les communes microfilmées sont accessibles. Blaye n'est pas microfilmée.

Martine CAUBIT AGB

2008/045 GANE / DUMEC

Ch X av 1836 à Bordeaux (33) Antoine GANE et de Catherine DUMEE.

Réponse : Le 11/02/1833 à Bordeaux X d'Antoine GANNE fondeur en métaux ° à Bort (19) le 10/12/1802 fs de Michel propriétaire et d'Anne CHARBONNEL et Catherine DUMEC ° à Gabarnac (33) le 22/11/1808 fa de Jean cultivé et de Jeanne BIRAC.

Martine CAUBIT AGB

2008/046 GARBAYE / GARBAYE

Ch X 1818/1828 à Captieux (33) de Jean GARBAYE et de Marie GARBAYE.

Réponse : Le 05/02/1827 chez M° LABARRERE à Captieux CM de Jean GARBAYE cult fs de Bernard et de Marguerite BONIC (?) et Marguerite GARBAYE fa de Jean + et de Marie LABAT.

Claude CHARBONNIER AGB

2008/049 GROJA / CASTEYDE

Ch X avant 1862 à Bordeaux (33) de François-Jacques-Alexis GROJA et d'Armanda CASTEYDE.

Réponse : Le 24/06/1856 à Bordeaux X de François-Jacques-Alexis GROJA chef cuisinier ° à Fontenay le Comte (85) le 10/01/1825 fs de Félix-Vincent-Emmanuel-Donatien + ancien préposé aux convois militaires et de Marie-Rose FEUET et Marie-Armanda CASTEYDE ° à Bordeaux le 20/07/1828 fa de Jean + bottier et de Marie FESTOU

Martine CAUBIT AGB

2008/050 GUYONY

Ch tous rgts sur Marie-Madeleine GUYONY qui émigra à New York le 12/08/1920 en partance de Bordeaux (33)

Réponse : Des recherches ont été faites sur la liste des passeports. Sans résultats. Le patronyme GUYONY n'apparaît pas.

Claude CHARBONNIER AGB

2008/053 ICHON

Ch ° le 11/03/1855 à Bordeaux (33) de Catherine ICHON.

Réponse : 11/03/1855 à Bordeaux ° de Catherine-Henriette ICHON fa de Jean-Ulysse 24a commis et de Marie-Julie LABOUROUX 24a, non mariés. Ils se sont X à Paris le 06/07/1875.

Alain DUPOUY AGB

2008/054 ICHON

Ch ° le 01/08/1831 à Bordeaux (33) de Jean ICHON.

Réponse : Le 01/08/1831 à Bordeaux ° de Jean-Ulysse ICHON fs de Pierre 28a commis négociant et d'Anne-Delphine GAUBRIE.

Alain DUPOUY AGB

2008/057 LAFEUILLADE / CAMAS

Ch X 1814/1824 à Bordeaux (33) de Pierre LAFEUILLADE (° à Tournon d'Agenais le 05/04/1794 † à Bordeaux le 22/12/1832) et de Marie CAMAS.

Réponse : Il n'a pas été trouvé le mariage de Pierre LAFEUILLADE et de Marie CAMAS sur Bordeaux. Les recherches ont été faites de 1814 à 1824. Sans résultats.

Claude CHARBONNIER AGB

2008/061 LAVIE

Ch rgts sur Pierre LAVIE parti en Argentine après 1902.

Réponse : Il n'a rien été trouvé sur Pierre LAVIE. Les recherches ont été faites sur les registres 4M « Enregistrements des passeports pour l'étranger » sans résultats.

Claude CHARBONNIER AGB

2008/063 MALLET / PEYRELASSE

Ch X 1863/1873 à Bordeaux (33) de Bernard MALLET et de Victoire PEYRELASSE.

Réponse : Il n'a pas été trouvé le X de Bernard MALLET et de Victoire PEYRELASSE sur Bordeaux.

Claude CHARBONNIER

2008/066 MARTIN

Ch ° le 22/08/1823 à Bordeaux (33) de Louis-Joseph

Stanislas MARTIN.

Réponse : Malgré une date précise il n'a pas été trouvé à Bordeaux la naissance de Louis-Joseph-Stanislas MARTIN.

Claude CHARBONNIER AGB

2008/071 MOUNESTÉ / CHALTÉ

Ch CM de Marcel-Louis MOUNESTÉ et de Marie-Louise CHALTÉ le X a été célébré le 29/08/1877 à Langon (33).

Réponse : Suite à la fermeture des AD de la Gironde, nous n'avons pas accès aux registres. Seules les communes microfilmées sont accessibles. La commune de Langon n'est pas microfilmée. Il ne nous est pas possible de faire cette recherche.

Claude CHARBONNIER AGB

2008/072 NAIRAC / BONNAFE

Ch X en 1787 à Bordeaux (33) de Paul-Alexandre NAIRAC et de Françoise-Pauline BONNAFE selon le rite Protestant.

Réponse : Le 01/05/1797 à Bordeaux prsse St Maixant X de Paul-Alexandre NAIRAC fs de feus Alexandre et de Dame Henriette NAIRAC Seigneur et Baron de FERRIERE hab de Castres (81) en Albigeois et Delle Françoise-Pauline BONNAFE fa de Sieur François et de Dame Jeanne BOYER. CM chez M° BARBARET à Bordeaux le 12/04/1797.

Alain DUPOUY AGB

2008/073 NOAILLES / MASSE

Ch CM av 1862 de Jean NOAILLES et de Jeanne MASSE. X probablement fait au Teich (33)

Réponse : Il n'a pas été trouvé de CM de Jean NOAILLES et de Jeanne MASSE chez les Notaires qui professaient à cette époque sur le canton de La Teste de Buch. (La Teste, Le Teich, Gujan Mestras)

Claude CHARBONNIER AGB

2008/074 NOYOLLE

Ch rgts sur Christine NOYOLLE née ou déposée le 18/01/1836 à l'hospice de Bordeaux (33)

Réponse : Le 18/01/1836 à l'hospice des enfants trouvés à Bordeaux Christine NOYOLLE âgée de 5jrs est confiée à Marguerite CHAUMOND vve LABIERIE. Ensuite Christine est placée en nourrice chez Jeanne GRANDPRÉ épouse Jean GAILLON à Bardenac ? (Charente). Elle y restera jusqu'à sa majorité.

Claude CHARBONNIER AGB

2008/075 PEZET

Ch ° le 15/08/1830 à Bordeaux (33) de Pierre-Jean-Adrien PEZET.

Réponse : Le 13/08/1830 à Bordeaux ° de Pierre-Jean-Adrien PEZET fs de père non nommé et de Anne DEDOIT, 24a. Enfant reconnu par acte de mariage le 14/02/1846 à Bordeaux de Baptiste PEZET, homme d'affaire, et de Anne DEDOIT qui l'ont reconnu pour être leur fs légitime.

Martine CAUBIT AGB

2008/077 POMAT

Ch † entre 1726 et 1750 à Lormont (33) de Joseph POMAT.

Réponse Le 21/05/1729 à Lormont + de Joseph POMAT

18a fs de Charles, jardinier et de Jeanne COURTON.

Claude CHARBONNIER AGB

2008/078 PREVOT

Ch ° le 22/10/1897 à Bordeaux (33) de PREVOT Henri.

Réponse : Le 22/10/1897 à Bordeaux ° d'Henri fs de père et mère non nommés. Enft reconnu le 05/01/1916 par François PREVOT et Jeanne-Marie HORS.

Martine CAUBIT AGB

2008/079 PRUNET

Ch ° le 30/07/1885 à Bordeaux (33) d'Anna-Gabrielle-Delphine- de PRUNET.

Réponse : Le 30/09/1885 à Bordeaux ° d'Anna-Gabrielle-Delphine fa de Pierre-Bernard-Prospere-Emile de PRUNET 30a employé et de Delphine ROBERT 30a.

Alain DUPOUY AGB

2008/080 QUEBILLAC

Ch + le 23/09/1879 à Bordeaux (33) de X QUEBILLAC.

Réponse : Le 23/09/1879 à Bordeaux † de Jeanne-Victoire QUEBILLAC 41a ° à Indret (44) épouse de Emile JAMBU fa de Jean-Vincent † et de Jeanne-Victoire GODIN.

Martine CAUBIT AGB

2008/081 RAULET

Ch qui habitait au n° 171 rue du Palais Gallien à Bordeaux (33) au recensement de 1901.

Réponse : MOULAC Marie ° le 08/01/1818 à Monein (64) JEANMARIE Louis boulanger ° le 03/05/1872 à Salirs (64) SAUBESTY Alexis épiciier ° le 20/05/1880 à Salirs MOTZ Rodolphe employé ° en 1850 à Zurich (Suisse) SARTHE Marie domestique ° le 08/07/1880 à Benqué (65) sont les habitants du n° 171 rue du Palais Gallien à Bordeaux.

Claude CHARBONNIER AGB

2008/082 REGAGNON / JULIEN

Ch X av 1827 à Bordeaux (33) de Dominique REGAGNON et de Jeanne JULIEN.

Réponse : Le 15/04/1826 à Bordeaux X de Dominique RAGAGNON rouleur ° à Poupiary (31) le 07/03/1798 fs de Pierre cult et de Jeanne MAREQUESTE et Jeanne JULLIEN ° à Bordeaux le 03/07/1796 fa de Nicolas tonnelier † et de Marguerite LAMBERE. CM le 08/01/1826 à Bordeaux chez M° SAINT MARC.

Martine CAUBIT AGB

2008/083 RICARD / GUITET

Ch X le 07/10/1833 à Bordeaux (33) de Jean RICARD et de Suzanne GUITET.

Réponse : Le 07/10/1833 à Bordeaux X de Jean RICARD t-d'habits ° à Bordeaux le 11/11/1808 fs de Jean t-d'habits et de Jeanne CAPDEVILLE et Suzanne GUITTET ° à Bordeaux le 27/05/1809 fa de Jean † et de Marie TRANCHOU.

Martine CAUBIT AGB

2008/085 ROYER

Ch † avant 1814 à Bordeaux (33) de Louis ROYER.

Réponse : Il n'a pas été trouvé le † de Louis ROYER sur Bordeaux de 1803 à 1814.

Christiane LABEYRIE AGB

2008/086 SAUVAGE

Ch ° le 02/10/1857 à Bordeaux (33) de Jean-Baptiste-James fs de Jean-Baptiste-Joseph-Jacques-Léopold SAUVAGE et de Marie-Louise-Jean JULIENNE.

Réponse : Le 27/09/1857 à Bordeaux à comparu Lucien BARON 20a déclare être le père de l'enfant Jean-Gustave fs de lui et de Marie SAUVAGE non mariés. Le 02/10/1857 Marie SAUVAGE domestique, 20a déclare reconnaître pour son fils naturel Jean-Gaston ° à Bordeaux le 27/09/1857

Christiane LABEYRIE AGB

2008/088 TOURETTE / AULIZIE

Ch X av 1804 à Bordeaux (33) de François TOURETTE et de Jeanne AULIZIE.

Réponse : Il n'a pas été trouvé le X de François TOURETTE et de Jeanne AULIZIE sur la commune de Bordeaux. Les recherches ont été faites de 1793 à 1806 sans résultat.

Martine CAUBIT AGB

2008/089 VESSIERES

Ch ° le 08/12/1863 à Bordeaux (33) de Marie VESSIERES.

Réponse : Le 08/12/1863 à Bordeaux ° de Marie VESSIERES fa de Pierre 29a domestique et de Catherine TAILLEFER 38a ménagère.

Martine CAUBIT AGB

2008/090 VESSIERES

Ch † le 07/12/1895 à Bordeaux (33) de Pierre VESSIERES.

Réponse : Le 07/12/1895 à Bordeaux † de Pierre

VESSIERES 60a ° à Aurillac (15) vf de Catherine TAILLEFER fs de feus Bertrand et de Marie CARANCEL.
Martine CAUBIT AGB

2008/091 VESSIERES / TAILLEFER

Ch X le 24/09/1863 à Bordeaux (33) de Pierre VESSIERES et de Catherine TAILLEFER.

Réponse : Le 24/09/1863 à Bordeaux X de Pierre VESSIERES domestique ° à Aurillac (15) le 25/10/1834 fs de Bertrand et de Marie CAZANOVE propriétaires et Catherine TAILLEFER ° à Bordeaux le 08/03/1826 vve de Jean EUCHAFAL fa de Jacques † et de Françoise LAMOUREUX. CM le 16/09/1863 à Bordeaux chez M° MACAIRE.

Martine CAUBIT AGB

2008/092 VINSON/GAUSSENS

Ch X le 10/01/1893 à Bordeaux (33) de Elie-Honoré-Julien VINSON et de Marie-Françoise-Blanche-Marguerite GAUSSENS.

Réponse : Le 10/01/1893 à Bordeaux X de Elie-Honoré-Julien VINSON inspecteur des forêts professeur à l'école nationale des langues orientales membre du conseil supérieur des colonies ° à Paris le 19/01/1843 fs d'Elie-Hyacinthe juge au tribunal civil et de + Anne ESPELIER et Marie- Françoise-Blanche-Marguerite GAUSSEN ° à Bram (11) le 13/09/1856 fa de François directeur administratif des jardins de la ville et de Blanche DUPUY. CM chez M° ROSSET le 09/01/1893 à Bordeaux.

Martine CAUBIT AGB

- RÉPONSES -

Réponses aux questions parues dans les bulletins précédents

2008/141 ADOLPHE

Le 07/05/1820 à Bordeaux ° de ADOLPHE François, enregistré le 09/05/1820 à l'hospice des enfnts trouvés. A 8 jrs il est confié aux soins de Marguerite D'HIONS épse de Jean YERDEAU hab à Neuvic (17). Confié à Jeanne BOITEAU épse de Charles MOFFRET hab à Orignolle (17). Confié en 1827 à Jeanne BATARD épse de Raimond LUSSAUT agriculteur hab Cercoux (17). Il y restera jusqu'à sa majorité.

Claude CHARBONNIER AGB

2008/145 BENOIT / MASSIEU

Il n'a pas été trouvé de CM en la date du 24/11/1864 chez M°MASSIEU à Cadillac de Isidore BENOÏT et de Jeanne MASSIEU.

Claude CHARBONNIER AGB

2008/148 BERQUIN / LALANNE

Le 28/05/1655 CM chez M° DESPIET à Bordeaux de Pierre BERQUIN marchand fs de feus Jean et de Françoise DAURIMON et Marie LALANNE fa de Jean bourgeois et de Peyronne PELLE (?)

Claude CHARBONNIER

2008/153 BOMMARTIN / SOUERES

Suite à la fermeture des AD rue Poyenne, le CM de Jean BOMMARTIN et de Jeanne SOUERES, passé devant M° BRUNAUT n'a pu, pour l'instant, être trouvé pour cause de registre non communicable.

Claude CHARBONNIER AGB

2008/162 CAMPAGNE

Le 12/06/1880 à Margaux (33) décès de Pierre Marie CAMPAGNE époux de Ursule MOLINIER. Les époux avaient contracté X le 28/03/1833 chez M° FEUILLEBOIS Notaire à Margaux. Héritiers: Prosper CAMPAGNE, horloger à Margaux. Ulysse CAMPAGNE, négociant à Bordeaux. Jeanne-Emma vve de PECH à Margaux. Légataire: Ursule MOLINIER vve du dit de cujus usufruitière.

Claude CHARBONNIER AGB

2008/167 CAZAUX / BERQUIN

Il n'a pas été trouvé le mariage de CAZAUX x avec BERQUIN Marie sur la commune de Bordeaux.

Martine CAUBIT AGB

2008/188 DUMAGE / TAUZIN

Le 03/01/1765 chez M° RATEAU à Arbis (33) CM de

Léonard DUMAGE journalier hab Arbis fs de Jean † et de Marie FEYLON et Anne TAUZIN hab Soullignac (33) fa de Arnaud † et de Marie THOMAS.

Claude CHARBONNIER AGB

2008/163 CAMPAGNE

Il n'a pas été trouvé le contrat d'apprentissage de Pierre CAMPAGNE chez M° DEYREM de 1766 à 1776.

Des recherches ont été faites aussi chez le Professeur MASSE, aucune fiche ne mentionne un certificat d'apprentissage.

Claude CHARBONNIER AGB

2008/196 HEYLAUD / BAURET

Le 25/10/1758 chez M° BONNET à St Sulpice CM de Guillaume HEYLAUD métayer hab de St Sulpice fs de Jean et de Marguerite LUMAUD et Marguerite BAURET ° à St

Sulpice fa de feus Laurans et de Jeanne CHAUMET. Temoins Jean HEYLAUD frère. BAURET Pierre frère. André CHAUMET oncle de l'épse. Michel MOULINE cousin de l'épse.

Claude CHARBONNIER AGB

2008/212 MIRANDE / CASSIN

Il n'a pas pu être trouvé le CM de Mirande Elie et de CASSIN Marguerite car le Notaire M° CAJUS à Villegougue (33) n'a pas été déposé aux AD.

Annie ECLINA AGB

2008/220 PRADEAU / CHRETIEN

Il n'a pas pu être trouvé le CM d'Elie PRADEAU et de Marie CHRETIEN. Suite à la fermeture des AD, pour cause de travaux, nous n'avons pas accès à certain registres.

Annie ECLINA AGB

LES QUARTIERS AQUITAINS

Complément des quartiers de Claude CHARBONNIER parus dans le bulletin 91, page 18,

Par Françoise COTELLE adh. 1007

698 MERIOCHEAU Jean

x Cm 23/05/1678 St Girons d'Aiguevives

699 MAMON Jeanne

698 Jean MERIOCHEAU a au moins 4 frère et sœurs :

Jean x EYRAUD Marie : Cm 04/04/1673 Mtre Bignon cote AD 3^E 25484

Marie x MANON Jean : Cm 23/05/1678 Mtre Bignon cote AD 3^E 25485

Jeanne x SEGUIN Joseph : Cm 13/06/1680 Mtre Bignon cote AD 3^E 25485

Catherine x GUERIDIE Léonard : Cm 06/06/1683 Mtre Bignon cote AD 3^E 25486

Les parents de Jean :

1396 MERIOCHEAU Louis charpentier de haute futée + entre 1686 et 1689

1397 SIROUET ; SIROIT Jeanne + entre 1686 et 1699

Ce couple habite Générac en Blayais lors de la rédaction de leur testament le 24/06/1686 Mtre Bignon cote AD 3^E 25486

1397 Jeanne SIROUET a au moins 2 frères :

Jean x GUYBERD Marie (orthographe à voir)

Jean est Maître chirurgien et est présent lors de la rédaction des contrats précédents. Il est même parrain de Jean le second + après 1683

Autre Jean aussi cité sur les mêmes actes + après 1683

Le père de Jeanne

2794 SIROUET Jean l'aîné, lui aussi présent lors du mariage de ses petits-enfants, + après 1683

Tous nos lecteurs peuvent participer à l'entraide. Si vous avez un complément d'informations sur ces familles, il sera toujours le bienvenu. De nombreux adhérents ayant des ancêtres dans les départements limitrophes nous vous proposons d'étendre à l'ensemble de l'Aquitaine la collecte de vos quartiers. Ces nouveaux renseignements seront insérés dans le prochain bulletin. N'oubliez pas de mentionner votre nom et votre numéro d'adhérent ou vos nom et adresse, ceux-ci pourront être communiqués au demandeur si vous le souhaitez.

Cette entraide est devenue indispensable, la fermeture de l'annexe de Poyenne des Archives départementales ne nous permettant plus d'accéder à un certain nombre de documents.

LISTES ECLAIR

Adhérente n°1005: CAUBIT Martine
Généalogie SEGUIN

PATRONYMES	DATES	Dépt	COMMUNES	PATRONYMES	DATES	Dépt	COMMUNES
ALAZET	1686-1784	11	CAMURAC	CAJUS	1677	33	CROIGNON
ALAZET	1744	11	COMUS	CAJUS	1711-1722	33	SAINT-GERMAIN-DU-PUCH
ALAZET	1785	11	ESPEZEL	CALVET	1691-1766	11	CAMURAC
AMANIEU	1710-1742	33	LANDIRAS	CAPDEFER	1632-1724	33	NÉRIGEAN
BACQUEY	1811-1847	33	SAINT-GERMAIN-D'ESTEUIL	CAPDEFER	1784	33	SAINT-QUENTIN-DE-BARON
BACQUEY	1899	33	SAINT-VIVIEN-DE-MÉDOC	CAPDEFER	1776	33	ST ESPIET
BACQUEY	1724-1798	33	ST S CADOURNE	CARBOU	1739-1802	11	MÉRIAL
BAILLET	1791	33	CADILLAC	CARBOU	1714-1739	11	NIORT DE SAULT
BAILLET	1715-1722	33	PORTETS	CASSIN	1818	33	BRANNE
BALANGUEY	1666-1766	33	RIONS	CASSIN	1818	33	CAMIACT DENIS
BARRIERE	1698-1781	33	LUGASSON	CASSIN	1766	33	ESPIET
BARRIERE	1756-1806	33	TOURNE	CASSIN	1724	33	NÉRIGEAN
BARTHE	1748-1793	33	CADILLAC	CASSIN	1766-1777	33	SAINT-QUENTIN-DE-BARON
BARTHE	1831	33	LANGOIRAN	CASSIN	1776	33	ST ESPIET
BARTHE	1778-1788	33	PORTETS	CHAUBEAU	1654	33	LANGOIRAN
BARTHE	1815	33	TOURNE	CHAUBEAU	1680-1737	33	PAILLET
BEAUPUY	1662	37	RIGNY	CHAUBET	1656-1779	11	MÉRIAL
BENQUET	1756-1779	33	BALIZAC	CHAUBET	1681-1746	9	VILLENEUVE
BENQUET	1791-1835	33	BUDOS	CHOURREU	1812-1831	11	ESPEZEL
BENQUET	1686-1734	33	NOAILLAN	CHOURREU	1656-1813	11	MÉRIAL
BERNARD	1669-1787	33	LA SAUVE	CLAVEAU	1698-1718	33	LA SAUVE
BERTAULT	1734	37	RIGNY	CLAVEAU	1837-1893	33	LANGOIRAN
BERTHIER	1678	37	BEAUMONT-EN-VÉRON	CLAVEAU	1785-1829	33	PAILLET
BERTHIER	1719	37	RIGNY	CLAVEAU	1745-1815	33	RIONS
BESNIER	1637-1694	37	RIGNY	CLAVERIE	1668	33	FARGUES DE LANGON
BLANCAN	1598-1636	33	PAILLET	CLAVERIE	1699-1732	33	NOAILLAN
BOIREAU	1733-1747	33	BUDOS	CLERC	1660-1754	11	MÉRIAL
BOLAIRE	1671-1694	37	ROCHECORBON	CONSTANTIN	1664-1724	33	RIONS
BONNET	1714-1739	11	NIORT DE SAULT	COURINE	1736	11	MÉRIAL
BOUCHARDEAU	1671-1690	33	RIONS	COURINE	1681	34	MONTFERRIET-SUR-LEZ
BOUCHONNEAU	1751	33	DAIGNAC	CUISINIER	1645-1690	33	SAINT-GERMAIN-DU-PUCH
BOUCHONNEAU	1690-1719	33	DARDENAC	CYBRA	1690-1700	11	MÉRIAL
BOUCHONNEAU	1719	33	GRÉZILLAC	DAMBONS	1676-1781	33	BUDOS
BOUCHONNEAU	1748	33	LA SAUVE	DARLAN	1598-1807	33	PAILLET
BOUFFART	1714	33	CASTELMORON	DARLAN	1676-1818	33	RIONS
BOUFFART	1734-1820	33	ST HILAIRE BOIS	DARPIN	1737	33	SYMPHORIEN
BOUZAT	1684-1773	33	SAINT-GERMAIN-D'ESTEUIL	DARRODES	1685-1770	33	BUDOS
BRANGER	1637-1731	37	RIGNY	DARTAILH	1748	33	SAINT-SYMPHORIEN
BRICARD	1692-1737	33	LA SAUVE	DARTAILH	1788	33	SYMPHORIEN
BRICARD	1672	33	TARGON	DAVIAU	1677-1694	37	BRÉHÉMONT
BRIOL	1671	33	CARDAN	DEJEANS	1798	33	BOMMES
BRIOL	1678-1724	33	PAILLET	DELAS	1686-1774	33	ST HILAIRE BOIS
BRIOL	1644-1678	33	RIONS	DELIN	1785	33	CADILLAC
BUFETEAU	1677-1711	33	CROIGNON	DELIN	1745-1754	33	PAILLET
BUFETEAU	1696-1739	33	SAINT-GERMAIN-DU-PUCH	DELIN	1716	33	PODENSAC
BURRIE	1654-1717	33	RIONS	DELIN	1745-1815	33	RIONS
BUTON	1798-1834	37	HUISMES	DELIN	1879	33	TOURNE
BUTON	1874	37	ILE ST MARTIN	DELPECH	1686	11	MÉRIAL
BUTON	1667-1842	37	RIGNY	DESBAT	1718-1729	33	RIONS
				DESBAT	1664-1686	33	TOURNE
				DESSARPS	1716	33	PODENSAC

PATRONYMES	DATES	Dépt	COMMUNES	PATRONYMES	DATES	Dépt	COMMUNES
DOMEC	1817	33	BARSAC	HERPIN	1663-1758	37	BRÉHÉMONT
DUBERNET	1795	33	ORIGNE	HERPIN	1803-1832	37	HUISMES
DUBERNET	1737-1772	33	SYMPHORIEN	HERPIN	1784	37	RIGNY
DUBIEN	1710	33	FARGUES DE LANGON	HOSTEIN	1753	33	ST S CADOURNE
DUBOIS	1700-1760	33	PAILLET	HUMEAU	1730-1775	33	BALIZAC
DUBOYS	1674	37	RIGNY	HURMIC	1665-1786	33	RIONS
DULOU	1767	33	LE TOURNE	JAGOURT	1700	33	TARGON
DULOU	1754-1788	33	PORTETS	JOHAN	1751	33	CRÉON
DUMAS	1735-1749	33	ARVEYRES	JOHAN	1716-1782	33	LA SAUVE
DUMAS	1844	33	BORDEAUX	JOHAN	1664-1694	33	ST GENEST DE LOMBAUD
DUMAS	1809	33	CRÉON	JULLIEN	1688-1827	33	LA SAUVE
DUMAS	1759-1847	33	LA SAUVE	LABAT	1727-1796	33	ILLATS
DUMAS	1721	33	NÉRIGEAN	LABAT	1715-1757	33	PORTETS
DUMAS	1672	33	PAILLET	LACOSTE	1808-1815	33	BARSAC
DUMAS	1668-1691	33	RIONS	LACOSTE	1843	33	BEAUTIRAN
DUMAS	1637-1746	33	SAINT-GERMAIN-DU-PUCH	LACOSTE	1715-1779	33	BUDOS
DUMAS	1809	33	ST HILAIRE BOIS	LACOSTE	1869-1888	33	LANGOIRAN
DUMAS	1700-1755	33	TOURNE	LACOSTE	1836-1849	33	SAINT-MORILLON
DUPRAT	1652-1792	33	BUDOS	LAFARGUE	1642-1744	33	PAILLET
DUPRAT	1681-1701	33	LANDIRAS	LAMOTHE	1754	33	PORTETS
DUPRAT	1734-1749	33	NOAILLAN	LANGLOIS	1636-1698	37	RIGNY
DUPRAT	1640-1826	33	PAILLET	LANTRES	1742	33	BUDOS
DUPRAT	1720-1788	33	RIONS	LAPASSERE	1715-1756	11	MÉRIAL
DUPRAT	1707-1737	33	SYMPHORIEN	LAPASSERE	1681	34	MONTFERRIET-SUR-LEZ
DURAN	1775	33	ARVEYRES	LARRIEU	1631-1727	33	NOAILLAN
DURAN	1750-1814	33	CAMIAK ST DENIS	LARRÛE	1644-1724	33	NOAILLAN
DURAN	1766	33	ESPIET	LHOSTE	1719-1722	33	LA SAUVE
DURAN	1863	33	LA SAUVE	LHOSTE	1700-1719	33	TARGON
DURAN	1705-1721	33	NÉRIGEAN	LORN	1716	33	LA SAUVE
DURAN	1721	33	SAINT-GERMAIN-DU-PUCH	LOUIS	1662	37	RIGNY
DURAN	1766	33	SAINT-QUENTIN-DE-BARON	LUSSAC	1792	33	ST S CADOURNE
DUVIGNEAU	1686	33	PAILLET	MACE	1642-1707	37	RIGNY
DUVIGNEAU	1652-1782	33	RIONS	MAGDALOU	1682-1742	11	COMUS
FAURE	1684-1798	33	TOURNE	MAGRET	1817-1896	33	LANGOIRAN
FAVEREAU	1678	37	BEAUMONT-EN-VÉRON	MAGRET	1669-1815	33	TOURNE
FERBOS	1677-1747	33	BUDOS	MAIGNA	1666-1800	33	BUDOS
FREMONT	1640-1735	37	RIGNY	MANEAU	1759	33	PODENSAC
FREYREAU	1700-1731	33	NÉRIGEAN	MARTY	1655-1788	11	MÉRIAL
FREYREAU	1677	33	SAINT-QUENTIN-DE-BARON	MAURIN	1668-1732	33	TOURNE
GALOUPEAU	1666-1686	33	TOURNE	MELLET	1756	33	LA SAUVE
GAUBERT	1667-1762	33	TOURNE	MERIGON	1692-1782	33	LA SAUVE
GELIMARD	1686-1733	33	LA SAUVE	MERIGON	1719	33	TARGON
GERBAUT	1726-1751	33	ORDONNAC	MERLET	1768	33	CAMIAK ST DENIS
GERBAUT	1786-1865	33	SAINT-GERMAIN-D'ESTEUIL	MEYSSAN	1705-1765	33	LUGASSON
GERBAUT	1751-1776	33	ST S CADOURNE	NAVARRÉ	1687	11	MÉRIAL
GIRAUD	1694-1750	33	TOURNE	NION	1633	33	PAILLET
GLISSEY	1692	33	RIONS	NORMANDIN	1788	33	SAINT-GERMAIN-D'ESTEUIL
GONDIN	1667-1753	33	LA SAUVE	NORMANDIN	1751	33	ST S CADOURNE
GRELLEY	1749-1765	37	RIGNY	OYASSON	1855	33	BORDEAUX
GUESSARD	1679	37	RIGNY	OYASSON	1809	33	CRÉON
GUICHENEY	1748	33	SAINT-SYMPHORIEN	OYASSON	1843	33	LA SAUVE
GUIT	1699-1777	33	ST HILAIRE BOIS	OYASSON	1820	33	SAINT-GERMAIN-DU-PUCH
HENRI	1677-1748	37	BRÉHÉMONT	OYASSON	1778	33	SAUVETERRE
HENRI	1694	37	ROCHECORBON	OYASSON	1667-1839	33	ST HILAIRE BOIS

PATRONYMES	DATES	Dépt	COMMUNES	PATRONYMES	DATES	Dépt	COMMUNES
PAPIN	1634-1809	37	RIGNY	SALVAT	1639-1781	11	ESPEZEL
PAREAU	1651-1731	33	PAILLET	SARDA	1801	11	CAMURAC
PAREAU	1676	33	RIONS	SARDA	1640-1773	11	COMUS
PASCAUD	1780-1809	33	BARSAC	SARDA	1706-1749	11	ESPEZEL
PASCAUD	1848	33	SAINT-MORILLON	SEGUIN	1818	33	BARON
PAUVERT	1798	33	BOMMES	SEGUIN	1891-1984	33	BORDEAUX
PAUVERT	1760-1788	33	BUDOS	SEGUIN	1814	33	CAMIACT DENIS
PAUVERT	1873	33	LANGOIRAN	SEGUIN	1751-1765	33	CRÉON
PAUVERT	1798	33	LANGON	SEGUIN	1684-1751	33	DARDENAC
PAUVERT	1807	33	PREIGNAC	SEGUIN	1719	33	GRÉZILLAC
PAUVERT	1820-1829	33	SAUTERNES	SEGUIN	1748-1843	33	LA SAUVE
PEAN	1664-1693	37	BRÉHÉMONT	SEGUIN	1864-1917	33	LANGOIRAN
PETITTEAU	1696-1800	33	TOURNE	SEGUIN	1912	17	ROCHEFORT
PHILIPPEAU	1699-1718	33	LA SAUVE	SEGUIN	1919	33	SAINTE-VIVIEN-DE-MÉDOC
PHILIPPEAU	1742	33	PAILLET	SEGUIN	1926-1953	33	TALENCE
PIBEREAU	1628-1693	33	PAILLET	SEMPEY	1887	33	BORDEAUX
PIBEREAU	1642	33	PORTETS	SEMPEY	1653-1807	33	BUDOS
PICONET	1721-1741	33	BÉGADAN	SEMPEY	1953	60	ESTAMPES
PICONET	1740-1757	33	SAINTE-GERMAIN-D'ESTEUIL	SEMPEY	1869-1890	33	LANGOIRAN
PION	1741	33	BÉGADAN	SEMPEY	1750-1829	33	SAUTERNES
PION	1665-1690	33	POTENSAC	SEMPEY	1848	33	TOURNE
PION	1714-1846	33	SAINTE-GERMAIN-D'ESTEUIL	SÉRAFON	1690	33	DARDENAC
PION	1776	33	ST S CADOURNE	SERIZIER	1670-1722	33	ST HILAIRE BOIS
POUILLOT	1608-1664	37	RIGNY	SIMON	1749	33	SAINTE-GERMAIN-D'ESTEUIL
POUSSE	1639-1709	11	ESPEZEL	SUBERVIE	1754-1755	33	PORTETS
POUYALET	1726-1751	33	ORDONNAC	SUBERVIE	1788	33	SAINTE-SÈVE
PREVOT	1790-1797	33	LA SAUVE	SUPERNAT	1693	33	PAILLET
PUJEAU	1707-1737	33	SYMPHORIEN	SUPERNAT	1690-1827	33	RIONS
PUJOLS	1843	33	BEAUTIRAN	SUPERNAT	1671	33	VIRELADE
PUJOLS	1820-1822	33	ILLATS	SYRA	1666/1764	11	MÉRIAL
PUJOLS	1772-1781	33	ORIGNE	TAUDIN	1681-1701	33	LANDIRAS
PUJOLS	1852	33	SAINTE-MORILLON	TAUZIN	1796	33	ILLATS
PUJOLS	1796	33	ST M RIEUFRET	TAUZIN	1734-1811	33	LANDIRAS
PUJOLS	1772-1788	33	SYMPHORIEN	TAUZIN	1661-1710	33	NOAILLAN
RENELARD	1690	33	POTENSAC	TAUZIN	1759	33	PODENSAC
REY	1684	33	SAINTE-GERMAIN-D'ESTEUIL	THIBAUT	1614-1689	33	PAILLET
RICARD	1666	33	NOAILLAN	TOURTOU	1665-1714	11	COMUS
RICAUD	1706-1776	33	LANDIRAS	VAQUIERE	1666-1736	11	MÉRIAL
RIPAULT	1639-1756	37	RIGNY	VERDIER	1732	11	BELCAIRE
ROLLAND	1754-1769	37	RIGNY	VERDIER	1943	33	BORDEAUX
ROUCHEZ	1695-1785	33	LA SAUVE	VERDIER	1767	11	CAMURAC
ROUSSEILH	1653-1698	11	MÉRIAL	VERDIER	1732-1854	11	ESPEZEL
ROUX	1686	33	ST HILAIRE BOIS	VERDIER	1812	11	MÉRIAL
ROY	1751	37	BRÉHÉMONT	VERDIER	1866-1906	33	SAINTE-VIVIEN-DE-MÉDOC
ROY	1803-1815	37	HUISMES	VERDIER	1681-1735	9	VILLENEUVE
ROY	1640-1850	37	RIGNY	VIDEAU	1666-1762	33	RIONS
ROY	1843	33	SAINTE-GERMAIN-D'ESTEUIL	VINCENT	1758-1820	33	ILLATS
ROY	1844-1871	33	SAINTE-VIVIEN-DE-MÉDOC	VITAL	1940	33	BORDEAUX
SAINTE MARC	1767-1798	33	BOMMES	VITAL	1868	44	NANTES
SAINTE MARC	1798	33	LANGON	VITAL	1898-1919	33	SAINTE-VIVIEN-DE-MÉDOC
SALVAT	1732	11	BELCAIRE	VITAL	1948	33	TALENCE
				VITAL	1889	65	TARBES

**Adhérente n°1005: CAUBIT Martine
Généalogie SAUNE**

PATRONYME	PERIODE	DPT	COMMUNE	DUPRAT	1733-1820	33	LÉOGNAN
ARDOUIN	1801-1875	33	LÉOGNAN	EYGUEM	1860	33	LÉOGNAN
BAILLET	1797-1879	33	LÉOGNAN	FOURGEAUT	1741	33	LÉOGNAN
BALEGE	1786-1858	33	LÉOGNAN	FRERE	1947-1969	33	VENSAC
BALEGE	1727	33	VILLENAVE D'ORNON	HAZERA	1755	33	BARP (LE)
BALLION	1736-1830	33	BARP (LE)	JULIEN	1762	33	SAUCATS
BALLION	1848	33	CANÉJAN	LABAT	1774-1860	33	LÉOGNAN
BARRIERE	1774-1835	33	BARP (LE)	LAFARGUE	1789	33	MARTILLAC
BINQUET	1806-1891	33	LÉOGNAN	LOUBIE	1729	33	BARP (LE)
CANTAU	1765	33	SAUCATS	MARAMBIS	1851-1915	33	LÉOGNAN
CASTAING	1830	33	LÉOGNAN	MARAMBIS	1831-1862	33	MARTILLAC
CATALAN	1786	33	LÉOGNAN	MARAMBIS	1765-1824	33	SAUCATS
CHAMOULEAU	1848-1849	33	CANÉJAN	MILLAS	1807	33	LABREDE
CHAMOULEAU	1793-1901	33	LÉOGNAN	MILLAS	1824	33	SAUCATS
CHAUBET	1730-1753	33	LÉOGNAN	REYNOT	1772	33	LÉOGNAN
CROZILLAC	1706	33	CABANNAC	SAUNE	1847	33	BÈGLES
CROZILLAC	1771	33	SAUCATS	SAUNE	1908-1982	33	BORDEAUX
DARTAIL	1771	33	LÉOGNAN	SAUNE	1874-1901	33	LÉOGNAN
DARTAIL	1762-1801	33	SAUCATS	SAUNE	1963-1969	33	VENSAC
DARTAIL	1801	33	ST MORILLON	TARIS	1732-1818	33	BARP (LE)
DUBOS	1720	33	CESTAS	TARIS	1819-1941	33	LÉOGNAN
DUBOS	1768-1946	33	LÉOGNAN	TARIS	1760-1797	33	MARTILLAC
DUBOS	1743	33	SAUCATS	VIDEAU	1741-1782	33	LÉOGNAN
DUBOURG	1713-1838	33	BARP (LE)	VIGNEAU	1744-1789	33	LÉOGNAN
DUCOURNEAU	1744	33	LÉOGNAN	VIME	1791-1860	33	LÉOGNAN
DULOU	1736	33	BARP (LE)				

"ILS SONT VENUS D'AILLEURS..."

Actes relevés par Françoise CHARBONNIER

A (33) LARUSCADE

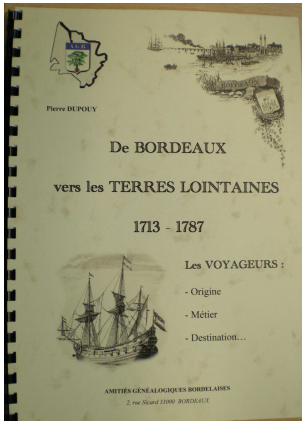
- 20/01/1756 Mariage de **Pierre SEGUIN**, fils de Jean + avec **Marie DUREAU**, le père natif de (17) Clairac
- 25/01/1757 Mariage de **Thomas BELLOUNEAU** natif de (17) Clairac, fs de Pierre, avec **Marguerite BERNARD**.
- 20/02/1757 Mariage de **Jean GAUDET**, veuf de Geneviève BELLOC, native de (17) Bédénac avec **Marie LAVILLE**.
- 22/08/1758 Mariage de **Pierre CERIAT**, fs de Jean, natif de (17) La Clotte avec **Marguerite GRILLET**.
- 06/09/1758 Mariage de **Jean MASSIEU**, vf de Anne SAUVESTRE, de (17) Clairac, avec **Anne MUSSET**.
- 17/07/1760 Mariage de **Barthélémy ELLIE**, de Lugeras en Saintonge avec **Marie BARATEAU**.
- 17/02/1762 Mariage de **Pierre LUSSAU**, marchand, natif de (17) Cercoux, avec **Jeanne DURET**.
- 26/08/1767 Mariage de **Jean DUPUY**, journalier, de (17) Chevanceaux avec **Jeanne MARTINEAU**.
- 09/02/1790 Mariage de **Pierre DUPAS** avec **Marguerite COSSON**, native de (17) Bédénac
- 24/01/1792 Mariage de **Jean PAILLERAU**, natif de (17) Bussac, avec **Marie DRILLON**.

Mariages relevés à Bordeaux par Martine CAUBIT

- 26/06/1731 **paroisse St Michel** : PEREYRE Jean natif de TOLEDE (Espagne) fils de Pierre + et de DELMAILLE Marie avec MARCHETEAU Marie fille Arnaud + et de X Blanche
- 29/11/1719 paroisse St Michel : LUP Jean Baptiste de St Laurent diocèse d'ALBIGEN (Italie) avec BAZINETTE Anne fille de Guillaume et de LAMARCHE Marie
- 26/11/1706 paroisse St Michel : FRENCH Patrice Edouard natif d'IRLANDE avec QUIN Elisabeth native d'IRLANDE.
- 26/09/1715 paroisse St Michel : BONNET Guillaume natif de NORTHAMPTON (Anglais) avec WEBSTER Serait native de DUBLIN (Irlandaise)
- 30/09/1679 paroisse St Michel : KATER (de) Pierre natif de NIERDAM (Hollande) avec DILAIRE Catherine.
- 26/11/1754 paroisse St Michel : RIVIERE Barthélemy natif de l'Ile de MAJORQUE fils de Jean † et de BLANC Marguerite avec CARASSET Jeanne fille de Gabriel † et de NOUET Marie.
- 11/10/1786 paroisse St Michel : SCHEEMACHER (de) Pierre Joseph natif de l'AUTRICHE fils de Pierre † et de LACRE (de) Jeanne Thérèse avec Jeanne FERRY fille de Bernard et de GARDIER Thérèse.
- 17/02/1773 paroisse St Michel : THIEBE Charles Antoine fils de Pierre † et de FAUROUX Marie Anne avec JEAN Charlotte native de VERDUN fille de Christophe et de DECOLLINE Marie.
- 18/02/1686 paroisse St Michel : SEIGNEUR Joseph natif de BALE (Suisse) avec BALZAC Jeanne.
- 09/08/1741 paroisse St Michel : RAYNAUT Guillaume Louis natif de SAINT PIERRE DE LA MARTINIQUE fils de Louis † et de DUCHENE Françoise avec OLIVIER Marguerite fille de Guillaume et de DESCOMPS Elisabeth.
- 16/09/1751 paroisse St Michel : RAOUL (de) Jean Antoine fils de Antoine † et de REBLEY (de) Charlotte avec BERARD de VARENNES Marie Henriette native de St DOMINGUE fille de Denis et de EYMONEAU Jeanne Henriette †.
- 24/11/1784 paroisse St Michel : NIELSEN Hans natif de St JEN de FIENSBOURG (Norvège) fils de Hans † et de NIELSEN Marguerite avec CHAUVEAUX Geneviève Marguerite fille de Nicolas et de CHARPENTIER Marie Catherine.
- 01/02/1736 paroisse St Michel : MARECHAL Nicolas natif de TUSON LE HAUT (Alsace diocèse de Bale en Suisse) fils de Etienne † et de POITIER Marguerite avec RUAUD Marie fille de Pierre † et de DUBOIS Catherine.
- 01/05/1776 paroisse St Michel : LE TELLIER Jacques Edouard fils de Alexis et de METADIER Jeanne avec CORNETTE de SAINT CYR native de LA GUADELOUPE fille de Louis Antoine et de LE MERCIER de MAISONCELLE Louise.
- 19/12/1770 paroisse St Michel : LAVILLE de VIGNE (de) Jacques André fils de Pierre † et de JENTI (de) Marguerite Elisabeth ? avec ARNAULD Marie Magdeleine Catherine Jeanne native de Fort Royal ST DOMINGUE fille de Joseph Maurice † et de COUÉ de LACOUR Marie Magdeleine.
- 03/11/1762 paroisse St Michel : KNAPS Jacques fils de Philippe Augustin † et de ALGEYRINE Elisabeth native de St DOMINGUE avec BRÉSÉ Rose.
- 29/04/1692 paroisse St Michel : GUILLAUME David natif d'IRLANDE avec BAYARD Marie.
- 26/09/1736 paroisse St Michel. DURAN de LA GARENNE Jérôme natif de St DOMINGUE fils de DURAN de BEAUVAL Balthazar † et de MILLON (de) Marie avec OLIVIER Simone fille de Guillaume et de DESCAMPS Elisabeth.
- 10/05/1703 paroisse St Michel : DAYLE Patrice natif de CORK (Irlande) avec GUBERT Catherine fille de Pierre † et de LAREULE Marguerite.
- 29/01/1760 paroisse St Michel : CATON (de) Nicolas natif de L'ILE de la GRENADE fils de Jacques † et de THALAS (de) Louise Victorine † avec BATALLIARD Marie Jeanne native de FORT DAUPHIN fille de Mathieu et de X Françoise †.

- 18/08/1789 **paroisse St Siméon** : BONNI Jean natif de CARARA (Italie) fils de Etienne et de ZAMBALLA Louise avec LOUSAIGUE Elisabeth fille de François et de RAUSON Marguerite.
- 27/10/1787 paroisse St Siméon : CHEVRIER Jean fils de Grégoire et de BAYON Marguerite avec ABREU (de) Félicité Georgette native de LONDRES fille de Félix + et de POWER Victoire
- 22/10/1766 paroisse St Siméon : DUFOURG Arnaud fils de Arnaud et de BOILEAU Marie Thérèse avec RUILLEUR Anne Française native de La MARTINIQUE fille de Charles + et DESBORDES Claire.
- 26/08/1760 paroisse St Siméon : GERAUD François fils de Jean + et de LUSSAC Française avec GUEUDRE Marie Jeanne native de SAINT DOMINGUE fille de Nicolas + et de HUBINON Madeleine.
- 28/05/1760 paroisse St Siméon : LAGAT André Benoît natif de La GUADELOUPE fils de Benoît et de LINCH Victoire avec BERMINGHAM Magdeleine Hélène native de La GUADELOUPE fille de Jean + et de LINCH Marie Anne.
- 09/06/1775 paroisse St Siméon : SARTI Dominique Grégoire natif de BOLOGNE en Italie fils de Catéja ? et de CAMILLE Marie avec SUTEAU Marie Française native de SAINT DOMINGUE fille de Philippe et de ROBERJOT(de) Marie.
- 03/12/1788 paroisse St Siméon : SAUVAGE (de) Marie Luc Michel Pierre originaire de l'AMERIQUE fils de Luc et de DAVIN (de) Marie Elisabeth avec TRIGANT (de) Marie Catherine Elisabeth fille de Gratien et de ?.
- 28/09/1773 paroisse St Siméon : VOLANT Jean Baptiste natif de PORT AU PRINCE fils de Antoine Gabriel et de PARANNE Anne avec ROBERJOT Marie Elisabeth.
- 31/01/1787 **paroisse St Projet** : BERTIN Charles Henry natif du QUEBEC au Canada fils de Louis † et de BERTRAND Marie Anne avec DESCAT Marie Thérèse Victoire fille de François et de SARRADE Catherine.
- 20/04/1785 paroisse St Projet : BRETES (de) Jean fils de Raymond et de MAULEON Magdeleine avec DUMAS Adélaïde native de SAINT DOMINGUE fille de Nicolas Dominique † et de NERON Marie.
- 08/02/1723 paroisse St Projet : CROUSE Mathias originaire d'ALLEMAGNE fils de Christophe † et de PUTKER Régine avec FOURCADE Marie fille de Jean † et de JUBILE Elisabeth.
- 06/03/1765 paroisse St Projet : DELCE Ambroise natif de La MARTINIQUE (île) fils de Nicolas Ignace et de PRUNES Lucie avec DESVERGER de MAUPERTUIS Marie native de La GUADELOUPE (île) fille de Nicolas et de SUBINON Magdeleine.
- 16/09/1749 paroisse St Projet : DUCLAS Guillaume natif de SAINT DOMINGUE fils de Jean et de BACONNE avec GREGOIRE Marie Agathe fille de Pierre Ignace † et de GACHET Claudine Française
- 25/02/1767 paroisse St Projet : GIRARD Pierre fils de Jean † et de PARISE Jeanne avec GUEUDRE Marie Jeanne native de SAINT DOMINGUE fille de Lambert et de SAVIGNE (de) Elisabeth.
- 15/11/1755 paroisse St Projet : GOSSELIN Jean Baptiste fils de Jean † et de DOTONNE Française avec THORIN Jeanne Marie Française originaire de la SUISSE fille de Pierre Ignace † et de GACHET Claudine Française.
- 23/02/1751 paroisse St Projet : PONTAC (de) Philippe Louis fils de Mathieu † et de BARRI (de) Jeanne avec CAMAX Elisabeth native de SAINT DOMINGUE fille de Nicolas † et de BOUSSAC Louise.
- 12/01/1677 paroisse St Projet : SARRADE Pierre natif de BARCELONE fils de Pierre † et de DAMIER Marie avec DUPUY Jeanne et de IRAGO Elisabeth.
- 10/04/1736 paroisse St Projet : YOS Jean natif de l'ALLEMAGNE fils de Mathieu et de GERSTEVIN Barbe † avec CLEMENT Marguerite fille de Nicolas † et de IRAGO Elisabeth.
- 18/06/1782 **paroisse St Pierre** : ANGLADE (d') Joseph natif de SAINT DOMINGUE fils de Pierre † et de PAILLET Catherine avec SOLLIER Catherine fille de Antoine et de GUIRAL Marie †
- 28/01/1788 paroisse St Pierre : ARDENNE Arnaud natif de La GUADELOUPE (Pointe à Pitre) fils de Jean † et de GARDELLE Marie avec LARIGAUDIÈRE Catherine Julie fille de Jean et de DAMAS Marie.

Les études réalisées par nos adhérents

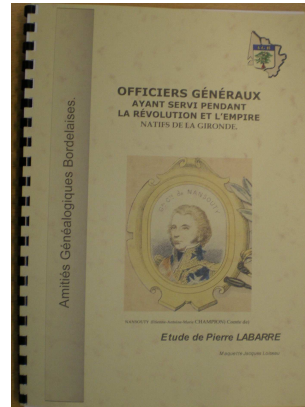


De Bordeaux vers les Terres lointaines 1713-1787

Pierre Dupouy

Prix: 15 €

+ port
2,18

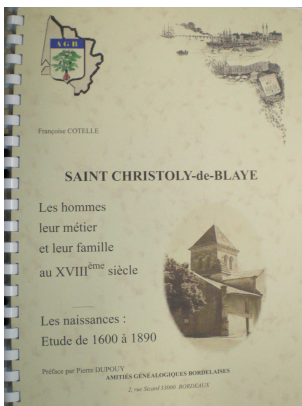


Officiers généraux natifs de Gironde ayant servi sous la Révolution et l'Empire

Pierre Labarre

Prix: 12 €

+port
2,18

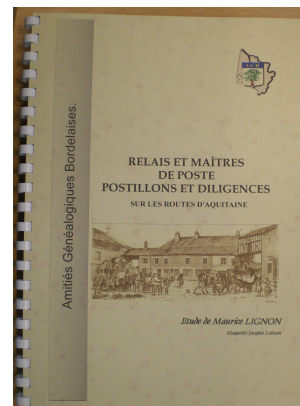


St Christoly de Blaye au XVIII°
Les hommes, leur métier, leur famille

Françoise Cotelle

Prix: 13 €

+ port
2,18



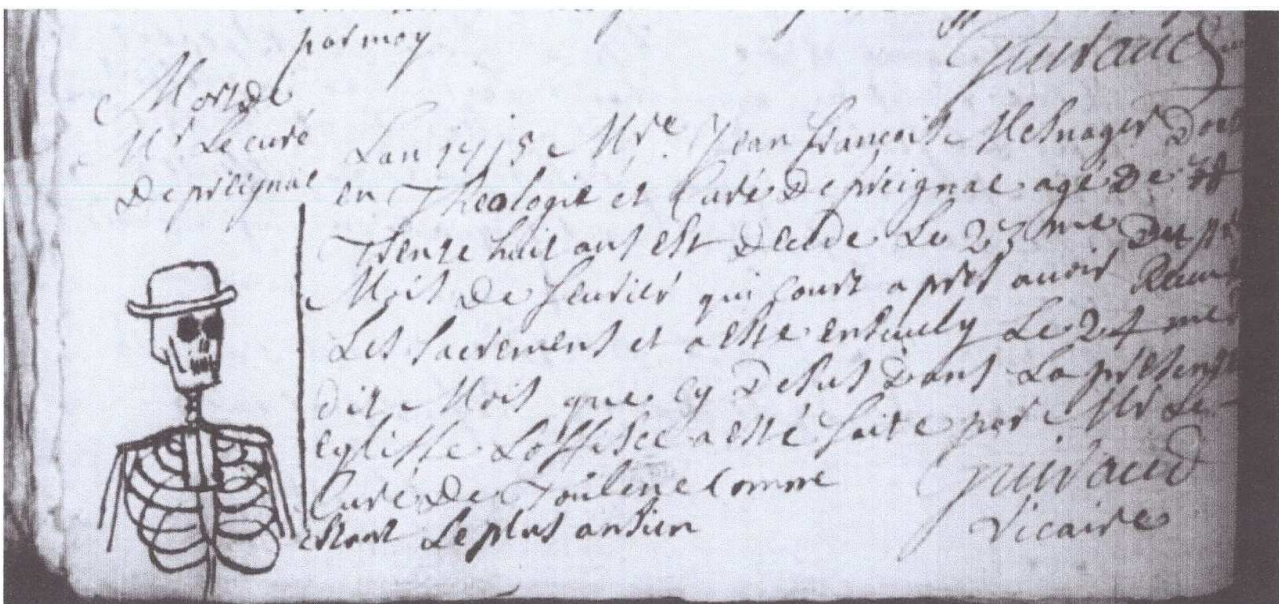
Relais et Maîtres de postes Postillons et diligences

Maurice Lignon

Prix: 15 €

+port
2,18

Les notes en marge des actes ne sont pas toujours du meilleur goût !



Mort de Mr le curé de Preignac

L'an 1715 Mtre Jean François Mesnager docteur en théologie et curé de Preignac âgé de 38 ans est décédé le 23ème jour du mois de février qui court apres avoir reçu les sacrements et a este ensevely le 24eme du dit mois que cy dessus dans la presente eglise. L'offisce a este faite par Mr le curé de Toulenne comme estant le plus ansien. Guiraud vicaires



En lisant les bulletins



Parmi les peuples celtes de la Gaule, les Bituriges constituaient le plus important d'entre eux, ce que nous rappelle le **Centre Généalogique du Haut Berry**, bulletin N°82, dans le compte-rendu d'une conférence intitulée : « Les Bituriges, les fabuleux ancêtres des Berrichons ».

Après un périple qui les mena de l'Europe centrale au centre de la Gaule, ils s'installèrent sur des terres qui devinrent par la suite le Berry. Ils se divisèrent par la suite en deux familles, l'une restant sur place, l'autre reprenant sa migration en direction du sud-ouest pour coloniser un territoire arrosé par la Garonne et créèrent une cité qui deviendra Bordeaux.

La réputation des Bituriges était grande dans les domaines de la métallurgie, de la draperie, de l'élevage des moutons, etc...

Les Bituriges jouèrent un rôle important lors de l'invasion de la Gaule par les légions de César.

Saviez-vous que l'université de Bordeaux, au 4^{ème} siècle, occupait la première place dans l'empire romain ? C'est ce que nous apprend le n°1 du « Léopard », bulletin du **Centre Généalogique du Sud-Ouest**. Ce haut lieu du savoir comptait dans ses rangs des membres éminents, dont **Ausone**, poète latin qui enseigna la rhétorique. Ce dernier naquit dans notre ville au sein d'une riche famille sénatoriale, propriétaire de nombreux domaines. Outre ses fonctions de professeur, il occupa dans l'Empire plusieurs postes très importants, faisant de lui un personnage renommé et influent.

Ausone, aussi bien par sa vie que par ses écrits, représente le type même du lettré du 4^{ème} siècle.

Le **Cercle Généalogique du Languedoc (n°120)** nous relate une conférence intitulée « De la généalogie à la psycho-généalogie. Se libérer du destin familial ». A la lecture de ce titre, il nous semble indispensable de réfléchir sur la réussite et les échecs des uns et des autres de nos ascendants, étant persuadé que c'est consciemment qu'ils décidèrent du chemin à suivre, alors qu'inconsciemment

nous aurions tous tendance à reproduire les faits et les traits de certains de nos ancêtres : une sorte d'héritage transgénérationnel avec les défauts et les qualités contenus dans ce legs.

A cet effet une thérapie a vu le jour : la psycho-généalogie qui permet de se libérer des tendances négatives transmises et d'orienter plus librement notre destin.

Certainement plusieurs d'entre vous sont-ils originaires d'Algérie et appartiennent à des familles ayant fait souche depuis plusieurs générations. **Généalogie Magazine (n°280)**, dans un premier article intitulé « Sur les traces de nos racines algériennes », essaie de répondre aux questions que vous vous posez sur les origines de vos ancêtres qui émigrèrent sur cette région après la conquête française et mirent en valeur cette terre.

Dans un deuxième article faisant suite au premier : « Archives : où chercher ? », **Généalogie Magazine** vous propose une liste d'archives, aussi bien en France qu'en Algérie, également une liste d'associations généalogiques susceptibles de vous aider dans vos recherches.

Le n°126 de « **A moi Auvergne** », dans un article intitulé « Droit écrit et droit coutumier » nous retrace leur histoire à travers les siècles et l'évolution de la société, le premier disparaissant en quasi-totalité pour faire place au droit coutumier d'inspiration germanique.

En définitive, le droit romain reviendra et s'imposera, ce que nous découvrons à travers l'étude des successions et partages, ainsi que des régimes matrimoniaux.

Le **Loiret Généalogique (n°69)**, consacre un article important sur les origines familiales d'un de nos plus grands acteurs de cinéma : Alain DELON. L'énumération détaillée du résultat des recherches généalogiques sur sa famille remonte jusqu'à l'Ancien Régime et se termine à la naissance de l'intéressé.

Pierre Labarre

Articles sélectionnés par Annie Eclina

La France Généalogique N°245

Le centenaire des Archives Nationales. Très intéressant dossier.
Nouvelle loi sur les archives.

Généalogie Magazine (hors série) N°282

Généalogie descendante, mode d'emploi

Votre Généalogie N°28

L'aéronautique militaire : deux siècles d'histoires.
Généalogie pharaonique.
Histoire de l'hygiène publique et individuelle.
Au cœur de la généalogie : changement de nom.

✎ *L'atelier de lecture de textes anciens* ✎

Les séances de l'atelier de lecture ont repris au mois d'octobre et se poursuivront jusqu'au mois de juin, les deuxième et quatrième mardis de chaque mois, dans notre local situé au 2 rue Sicard.

Il est souhaitable de s'inscrire au premier cours pour réserver ses photocopies (0,10 € par page) et souhaitable également de suivre assidûment les séances pour faire des progrès.

Monique Albespy

ÉCRITURES D'HIER Transcription de la page ci-contre

M° Gaudicheau à Bordeaux cot 3 E 24972

Page 2 de l'ouverture du testament de Michel HUIT

- 25- présenter bien que lad(ite) heure de huit heures de
- 26- ce matin soit échue même au-delà, ce quy fait
- 27- que led Bayle requiert quil nous plaise contre
- 28- eux donner desfaut.et pour le profit procéder à
- 29- l'ouverture dud testament, invantaire, préalablement
- 30- fait de lestat des cachets a quoy conclus
- 31- signé Bayle. Sur quoy nous, présidant et
- 32- lieutenant général susd(its), octroyons acte aud
- 33- Baytle de sa présentation desd(ites) réquisitions et
- 34- deffaut contre lesd Aquocat et Lafite témoins
- 35- comme non comparant à lad heure de huict
- 36- heures de ce matin assignés par led exploit*,
- 37- non plus qu'a celle de neuf jusques à
- 38- laquelle nous avons suprocédé pour les
- 39- avoir ouy sonné à l'horloge de St Pierre
- 40- et autres de cette ville. Faisant droit du
- 41- profit et utillité d'icelluy et de la plus ample
- 42- réquisition dudit Bayle, luy octroyons acte de la
- 43- représentation quy nous a été faite par led
- 44- Godicheau notaire du testament clos dudit
- 45- feu Michel Huit, lacé d'un ruban gris de lin,
- 46- cacheté de trois cachets de cire rouge que
- 47- nous avons recogneu entier et sans aucune
- 48- altération, sur lequel est escrit l'acte de closture

* exploit = acte de procédure signifié par un huissier

presentes biez que lad' heure de fait faire de
 le motz soit leger meme au dela le qy fait
 quelid boyle requiert quil nous plaist porter
 aux doctes deffauts pour le plus proceder a
 Louverture dud' testament Inuenteires predentes
 par delectat des factes a quoy bonclud
 Signe boyle sur quoy nous plait d'auoir
 Lieutenant general Subd' octogone rate and
 boyle de representation d'auoir requiert
 deffaut bonclud a quoy et la teste temoigne
 Comme nous comparons a lad' heure de fait
 heures de le motz as Signe par le deffaut
 nous plus qualite de chef jusqu' a
 Laquelle nous auons sur ce deffaut
 auoir ou sonner a l'apothecaire de la
 Li autres de cette ville faisant droit du
 probat' b'ille de de l'eluy de deffauts amplex
 requiert d'auoir boyle de octogone rate de
 representation qy nous certifie par les
 qd' chez le Notaire du testament d'auoir d'auoir
 de Michel huit d'auoir de quoy gris d'auoir
 cachete de hors cachete de Crie rouge que
 nous auons reconnu l'auoir a sans aucun
 alteration sur lequel il est lad' de l'apothecaire

Parutions 2007 – 2008

Addition à la liste des parutions envoyée avec le bulletin de février 2008

Commune (Paroisse)	Actes	Période	Nombre pages	Lacunes (>5ans)	Nombre d'actes	Prix unitaire	Frais postaux	Prix total
ARCINS EN MÉDOC	M	1660-1902	11		534	3,11 €	2,18 €	5,29 €
BORDEAUX Puy Paulin	M	1662-1791	66		1855	7,74 €	2,97 €	10,71 €
BORDEAUX St Pierre	M	1635-1792	100		4123	15,68 €	3,77 €	19,45 €
BORDEAUX St Projet	M	1659-1791	124		2954	11,59 €	3,77 €	15,36 €
BORDEAUX St Michel Tome 1	M	1654-1690	64		3001	11,75 €	2,97 €	14,72 €
BORDEAUX St Michel Tome 2	M	1691-1732	86		3393	13,13 €	3,77 €	16,90 €
BORDEAUX St Michel Tome 3	M	1733-1765	83		3070	12,00 €	3,77 €	15,77 €
BORDEAUX St Michel Tome 4	M	1766-1792	83		3137	12,23 €	3,77 €	16,00 €
BORDEAUX St Christoly	M	1635-1791	91		2001	8,25 €	3,77 €	12,02 €
CASTILLON	D	1686-1735	56		2725	10,79 €	2,97 €	13,76 €
CESTAS	M	1755-1789	5	1759-1781	210	2,25 €	1,33 €	3,68 €
CESTAS	D	1755-1789	9		418	2,71 €	2,18 €	4,89 €
HURE	N	1746-1791	31		1212	5,49 €	2,18 €	7,67€
	D	1746-1791	21		931	3,51 €	2,18 €	5,69€
LAMARQUE	M	1657-1902	48		1564	6,72 €	2,97 €	9,69 €
LARUSCADE	N	1756-1792	38			7,19 €	2,97 €	10,16 €
LEGE	D	1744-1790	9		391	2,62 €	1,33 €	3,95 €
	M	1745-1790	4		149	2,25 €	1,33 €	3,58 €
	N	1745-1790	14		601	3,35 €	2,18 €	5,53 €
MARTILLAC	N	1766-An II	13		508	3,03 €	2,18 €	5,21 €
MONTUSSAN	D	1729-1812	23		1046	4,91 €	2,18 €	7,09 €
NOAILLAN	M	1673-1802	65		2191	8,91 €	2,97 €	11,88 €
PAUILLAC	N	1682-1786	56	1687-1696, 1700-1736, 1765-1772, 1778-1785	2438	9,78 €	2,97 €	12,75 €
	D	1682-1791	30	1688-1696, 1700-1736, 1750-1762 1764-1772, 1777-1785	1404	6,16 €	2,18 €	8,34 €
PLASSAC	N	1766-1792	14		627	3,44 €	2,18 €	5,62 €
PORTETS	M	1737, 1775 1788, 1789	1		42	2,25 €	1,33 €	3,58 €
	N	1737, 1775 1788, 1789	4		106	2,25 €	1,33 €	3,58 €
	D	1787, 1775 1788, 1789	3		118	2,25 €	1,33 €	3,58 €
RAUZAN	M	1713-1775	16		428	2,75 €	2,18 €	4,93 €
	N	1776-1792	10		470	2,85 €	2,18 €	5,03 €
	D	1776-1792	10		458	2,85 €	2,18 €	5,03 €
REOLE (Ia)	M	1646-1651	2		80	2,25 €	1,33 €	3,58 €
ST HILAIRE du BOIS	D	1670-1792	9	1678-1691 1717-1728	382	2,59 €	2,18 €	4,77 €
ST MAGNE de BELIN	D	1726-1791	28		1242	5,60 €	2,18 €	7,78 €
ST PEY de CASTETS	M	1677-1714	12		406	2,67 €	2,18 €	4,85 €
	N	1649-1695	48		2253	9,14 €	2,97 €	12,11 €
	D	1673-1714	41		1777	7,47 €	2,97 €	10,44 €
ST SAUVEUR du MEDOC	D	1692-1736	14		721	3,77 €	2,18 €	5,95 €
ST VINCENT de PERTIGNAS	N	1719-1803	40		1580	8,03 €	2,97 €	11,00 €
ST VIVIEN de MEDOC	M	1683, 1684 1737-1790	7		245	2,25 €	2,18 €	4,43 €
SALLEBOEUF	M	1686-1802	29		662	3,56 €	2,18 €	5,74 €
SALLES	N	1720-1784	12		334	2,42 €	2,18 €	4,60 €
SALLES	D	1720-1784	25		1137	5,23 €	2,18 €	7,41 €
VENDAYS	M	1737-1792	11		494	2,98 €	2,18 €	5,16 €

*La liste complète de nos parutions est disponible sur notre site Internet <http://www.genealogie-gironde.org>
Ceux qui ne sont pas reliés à Internet peuvent l'obtenir par courrier en joignant à leur demande une enveloppe
timbrée à 0,88 €*

NOUVEAUX ADHÉRENTS

1509	Mme	ABADIE Josette			
1510	Mlle	DURAND Hélène	47 rue Tournemire Appt 101	33300 BORDEAUX	
1511	Mlle	JODEAU Jeanne	13 avenue de Blanzac	33370 YVRAC	
1512	Mme	ROY Marie Hélène	7 rue Edouard Colonne	33300 BORDEAUX	
1513	M.	DELIS Gérard	7 rue des Bornas La Caronnière	86300 CHAUVIGNY	gerard.delis@cegetel.net
1514	Mme	CAZADIEU Raymonde	671 avenue de Saint Sever	40500 CAUNA	
1515	M.	BONNAMY Bernard	69 chemin de l'Eventat	33450 SAINT- LOUBES	monique.bonnamy@cegetel.net
1517	Mme	LAFARGUE Yvette	4 bis rue Eugène Marcou	33340 LEPARRE	LAFARGUE.yves@neuf.fr
1518	M.	BONNEL Jean			
1519	Mme	SEUGNET Monique	30 rue Alsace Lorraine	24000 PERIGUEUX	mces@live.fr
1520	M.	VINSON Marc	4 rue du clos de la ferme Balizy	91160 LONGJUMEAU	Vinson.mp@orange.fr
1521	M Mme	PEYROU-LAUGA Michel	31 rue du Périgord	33160 ST MEDARD en KJALLES	anniemichelp@ yahoo.fr
1522	Mme	JOGUIN Odile	5 rue du Repos	38100 GRENOBLE	odile@joguin.com
1523	M.	NERVEST Thierry	48 impasse du Bois	40290 HABAS	thierry.nervest@orange.fr

CONVOCAATION pour l'ASSEMBLÉE GÉNÉRALE STATUTAIRE le samedi 21 mars 2009 à 10h00 au NOVOTEL, 45 Cours Maréchal Juin à Bordeaux

A l'ordre du jour:

- Rapport moral et compte-rendu d'activités;
- Compte-rendu financier et quitus à la trésorière;
- Élection pour le renouvellement du Conseil d'administration;
- Projets et questions diverses.

Pour le bon fonctionnement des A.G.B., il est primordial que vous preniez part nombreux aux votes lors de cette prochaine assemblée.

Toutefois, si vous ne pouvez vous déplacer, nous vous remercions, par avance, de nous retourner rapidement le pouvoir afin de donner procuration à l'adhérent de votre choix, présent à l'assemblée et à jour de sa cotisation.

Les candidatures au Conseil d'administration pourront être formulées par simple lettre, ou à l'aide de l'imprimé ci-joint, qui devra parvenir au siège des A.G.B. avant le 13 mars. Cet appel à candidature, adressé plus particulièrement aux adhérents de la C.U.B et de la Gironde, n'est pas une simple formalité mais revêt un caractère impérieux pour assurer la survie de notre association.

Cette année aucun administrateur n'est renouvelable. Nous vous confirmons qu'il reste 8 postes disponibles pour atteindre le nombre de 18 administrateurs statutairement prévu. Il nous faut préciser que l'an prochain 10 postes d'administrateur seront renouvelables et que déjà certains d'entre eux entendent se retirer.

Pour participer au repas qui suivra, n'oubliez pas de vous inscrire avant le 13 mars.