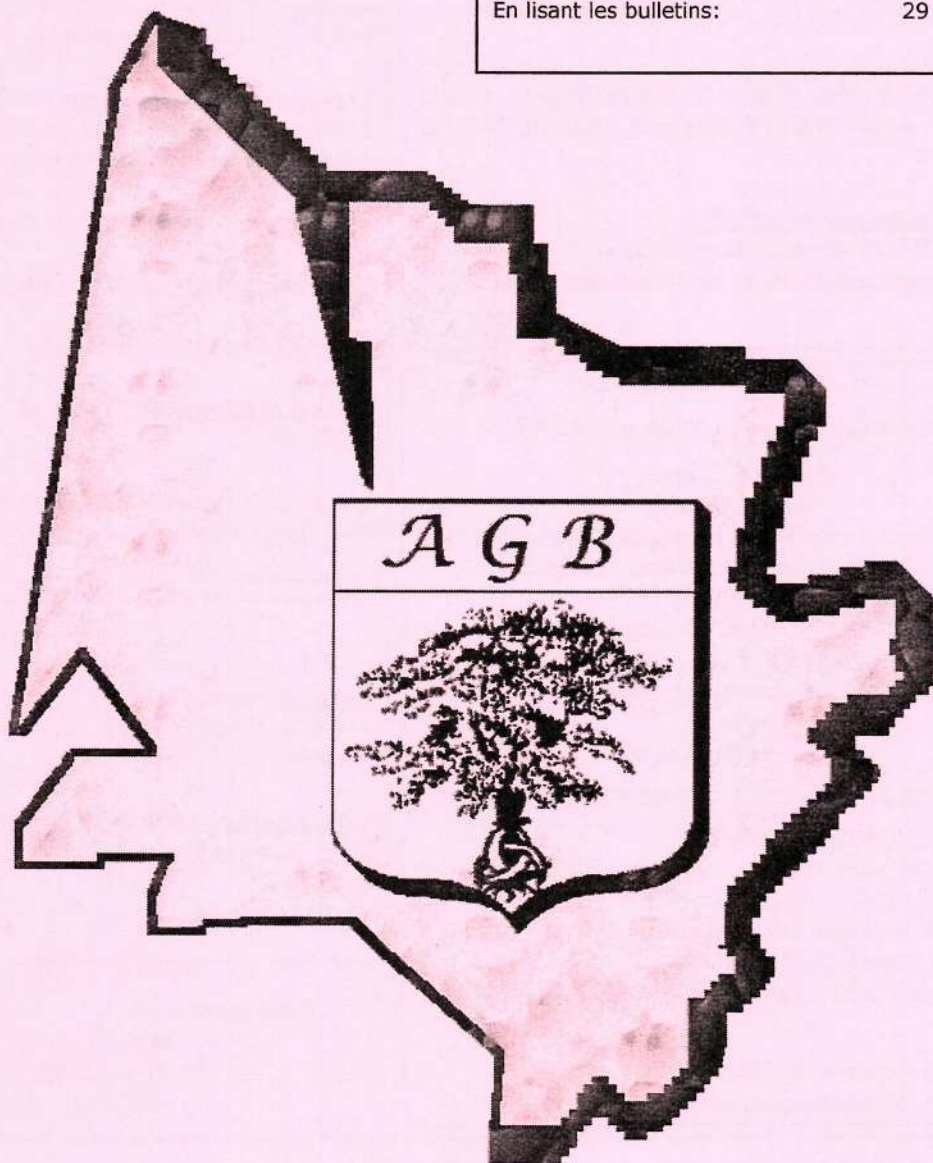


SOMMAIRE

Editorial:	3
Histoire d'une paroisse oubliée:	4
Charles CHAUMET:	8
Questions / Réponses:	10
Quartiers girondins:	17
Listes "Eclair":	24
Passagers au départ de Bordeaux:	26
Ils étaient d'ailleurs:	28
En lisant les bulletins:	29



AMITIÉS GÉNÉALOGIQUES BORDELAISES

Courrier: 2 rue Sicard
33000 - BORDEAUX
(Merci de joindre une enveloppe timbrée pour la réponse)

Téléphone: 05 56 44 81 99 (répondeur)

Courriel: g.nea.bordelaise@wanadoo.fr

Association reconnue d'intérêt général le 18 décembre 2003.
Apte à délivrer les reçus fiscaux (le montant de la cotisation est déductible des impôts pour 60% de la somme versée)

Site: www.genealogie-gironde.org

Conseil d'administration

Bureau:

Françoise COTELLE : Présidente
Colette FAURE-BAYROU : Vice-présidente
Monique ALBESPY : Vice-présidente
France SEYRES : Trésorière
Jacques LOISEAU : Trésorier adjoint
Françoise CHARBONNIER : Secrétaire
Martine CAUBIT : Secrétaire adjointe
Jacques LOISEAU : Délégué informatique

Membres:

Monique BAFFAUD, Claude CHARBONNIER, Claude DURAND, Annie ECLINA, Régine LABADIE, Maurice LIGNON.

Comité de rédaction du bulletin:

Claude DURAND: directeur de publication.
Tous les autres membres du conseil d'administration

Nos activités et leurs responsables

Permanences: Claude CHARBONNIER - (Voir calendrier page 31).

Initiation: Simone HOURDEQUIN sur rendez-vous.

Transcriptions: Monique BAFFAUD

Travaux informatiques et maintenance site Internet:
Jacques LOISEAU le mardi et le jeudi de 9h00 à 11h00, sauf le 1er mardi de chaque mois.

Lecture de textes anciens: Atelier de 14h30 à 16h30 à l'Athénée municipal, sauf en période estivale. (Voir le calendrier page 31 du présent bulletin).

Bibliothèque: Nicole POITOU, Régine LABADIE.

Courrier électronique: Françoise CHARBONNIER

Listes Eclair: Claude DURAND

Questions-Réponses: Martine CAUBIT, Monique ALBESPY

Secrétariat: Françoise CHARBONNIER
Permanence téléphonique le jeudi de 09h30 à 12h

COTISATIONS

Valable du 1 janvier au 31 décembre 2006

Membre: 32 euros

Couple: 43 euros

Membre bienfaiteur: à partir de 48 euros

Membre de moins de 30 ans: 17 euros

Cotisation sans bulletin: 17 euros

Prix de vente du bulletin: 6 euros le numéro

Tous les chèques doivent être libellés à l'ordre
du
Trésorier des A.G.B.

Nos antennes:

Pauillac: Pierre DUPOUY - le 1er jeudi de chaque mois de 14h00 à 16h00 à l'hôtel de repos "Les Acacias" 33250 Pauillac.

Saint-Loubès: Annie ECLINA (tél: 05 56 78 99 89) le 1er mardi du mois à partir de 20h00 à la mairie 33450 Saint-Loubès.

Association loi 1901 fondée en 1983

Déclarée le 29 juillet 1983

N° Siret 391 537 073 00028

Commission Nationale Informatique et Libertés n° 364184

Dépôt légal à parution: ISSN 0986-8747

3 bulletins, tirés à 500 exemplaires.

Affiliée à:

- Fédération Française de Généalogie.
- Union Généalogique Aquitaine-Pyrénées.

Imprimeur:

Atelier protégé "ENVOL"
40 rue du Moulineau
33320 - EYSINES

La consultation de nos documents dans notre salle de lecture est strictement réservée aux seuls adhérents des Amitiés Généalogiques Bordelaises

ÉDITORIAL**Les chemins convergents**

ARCHIVES MUNICIPALES

Samedi 17 septembre 2005

Journée du Patrimoine

Sur l'invitation de Madame Agnès Vatican, Conservateur et, pour la première fois, les AGB et le CSGO tiennent des stands d'informations pour permettre aux participants des ateliers et autres visiteurs, de connaître l'offre associative susceptible de leur apporter un appui au cours de leurs recherches ultérieures.

Comment en est-on arrivé là ?

Côté AGB, depuis trois ans, lors des rencontres, des rendez-vous ou des interviews, nous nous impliquons sur les orientations qui me semblent incontournables :

- Encourager à une pratique de la Généalogie raisonnée, rigoureuse et tellement riche en surprises.

- Faire connaître et mettre en valeur le patrimoine de notre association.

- Initier des actions communes avec le Centre Généalogique du Sud Ouest pour avoir plus de reconnaissance auprès des instances dirigeantes.

Côté Archives Municipales, outre la collecte et la conservation des documents, ce service doit aussi en permettre la communication.

Hors, suite à l'essor de la Généalogie, les citoyens découvrent leur droit d'accès aux Archives, sans en connaître les limites. Il en résulte que le personnel de tous les centres d'archives est obligé d'expliquer, former, ce qui n'est pas nécessairement dans ses attributions.

A l'occasion de ces Journées du Patrimoine, Madame Vatican animait des ateliers sur la Généalogie aux AM ou sur l'histoire des lieux de proximité. Vous trouverez les guides de recherches de ces deux sujets à la page Archives Municipales du site de la ville de Bordeaux

www.bordeaux.fr

De fait, les Archives Municipales et Départementales, comptent sur nous, les cercles, pour faire des recherches ponctuelles et surtout pour former et entraîner les généalogistes qui débutent... et les autres.

Deux belles missions pour lesquelles il nous faudra rapidement renforcer la petite équipe de bénévoles, tellement dévoués mais surchargés et que je remercie.

Françoise Cotelle

SOMMAIRE

- Editorial:	page 3
- Histoire d'une paroisse oubliée:	page 4
- Charles CHAUMET:	page 8
- Questions / Réponses:	page 10
- Les quartiers girondins de:	
Henri Portes	page 17
Alain Delfau	page 22
- Listes "Eclair"	page 24
Aline Laffite	
Michelle Mayet	
Patrick Sauvêtre	
- Les listes de passagers au départ de Bordeaux:	page 26
- Ils étaient d'ailleurs:	page 28
- En lisant les bulletins:	page 29
- Nouvelles parutions:	
- Nouveaux adhérents:	page 30
- Qui a fait quoi	
- Nos permanences	page 31

RENOUVELLEMENT de la COTISATION**Année 2006**

La cotisation à notre association est annuelle du 1er janvier au 31 décembre. Elle est fixée à:

32 euros: cotisation avec les 3 bulletins.

17 euros: cotisation sans bulletin.

17 euros: membre de moins de 30 ans.

43 euros: pour un couple.

48 euros: cotisation "bienfaiteur".

Il est rappelé que notre association a été reconnue d'Intérêt Général le 18 décembre 2003 et apte à recevoir des dons. Une part de votre cotisation est donc déductible de vos impôts sur le revenu, grâce au reçu fiscal que nous vous enverrons.

Par souci de bonne gestion, nous vous prions de bien vouloir régler la cotisation avant le:

31 janvier 2006

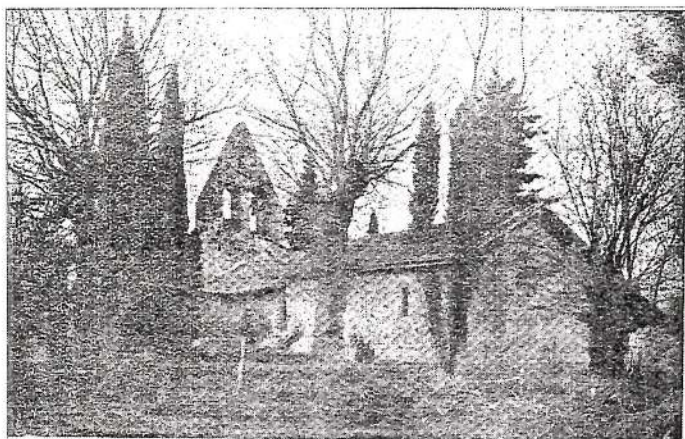
le bulletin n°84 de mars 2006 ne sera envoyé qu'aux adhérents à jour de leur cotisation.

Histoire d'une paroisse oubliée

Saint Martin de Glayroux

(Saint Clair de Glayroux)

Si, au fil de vos recherches, il vous arrivait de découvrir un ancêtre baptisé, marié, enseveli en l'église Saint Martin de Glayroux ou résidant sur la paroisse de Glayroux en pays Bazadois, sachez que ce lieu existe encore mais qu'il est loin de représenter l'image que l'on peut se faire d'une paroisse rurale ayant survécu aux outrages de l'histoire et du temps.



Saint Martin de Glayroux (1930)
Bulletins paroissiaux de Saint Sauveur de Meilhan

Glairoux (s) - Glayroux - Gleyroux

Le toponyme Glayroux peut présenter plusieurs orthographes :

GLAIROUX (S) : carte de Cassini de Castillonnez planche n°72.

GLAYROUX (S) : carte IGN n° 1639E série bleu.

GLEYROUX (S) : divers actes, paroissiaux et notariés.

ETYMOLOGIE :

GLAISE : (nord Picardie) en ancien français argile, nom topographique désignant une terre argileuse, forme masculin Glais dans le glaise, variation glaise , Auvergne.

ROUX : de couleur rousse.

Glayroux, un lieu où la terre est de glaise et rousse. Cette terre est effectivement argileuse, adhérent particulièrement aux chaussures par temps humide ne laissant pas le laboureur d'antan, le randonneur d'aujourd'hui, ignorant de son exist-

Un de mes ancêtres, Jean DUBOURC, a été baptisé en 1708 en l'église de Glayroux suivant ces termes :

« Le 18 juillet 1708 a esté baptisé Jean DUBOURC fils légitime à Jean DUBOURC et à Peyronne DUBOUIL, duquel a été parrain Jean DUBOURC son grand-père et marraine Guillardine BARBERIN de la paroisse de Sadirac, a esté baptisé le dit DUBOURC dans l'église des Glayroux le lendemain de sa naissance par moy soussigné, LESTANG curé ». Archives Communales de GRIGNOLS GG1.

Pris de curiosité quelques jours après cette découverte dans les archives communales de Grignols GG1, bâton de pèlerin et carte IGN en main, je parts à la découverte de ces lieux qui me sont inconnus.

tence. A la saison des labours, suivant le taux d'humidité et l'éclairage par grand soleil, celle-ci se pare effectivement d'une couleur rousse.

Ou bien, le nom du village vient du mot gascon (= gravier, petit caillou) ou du latin glarea (même sens). Ces termes sont issus de la même racine préindo-européenne kar/kal (pierre, rocher) que l'on trouve par exemple, dans Carnac, Charente, Carpathes, La Crau ou Carcassonne. Tous ces éléments conduisent à penser que les premières maisons du village ont été construites sur un sol caillouteux ou près de champs renfermant des pierres indésirables.

En se qui concerne Glayroux, il se peut que nos anciens aient souhaité donner de l'importance à ces petits cailloux qui au fil des labourages successifs remontaient à la surface des champs tout autour de l'église, preuves d'une occupation ancienne des lieux. Nous en parlerons plus loin.

Sources: Bulletins paroissiaux de l'abbé Expert A.C de Saint-Sauveur de Meilhan

La paroisse de Glayroux est dominée par le coteau qui porte le village de Sigalens. Elle semble avoir été unie de temps immémorial à celle de Campin, mais, tandis que Campin dépendait de la juridiction de Loutrange, ou Grignols, la paroisse de Glayroux avec les paroisses de Saint Martin de Bertin, Notre Dame d'Aillas et Saint Martin d'Aillas formaient le vicomté d'Aillas, et ce, depuis le moyen âge.

Ancienne possession de la famille d'Albret mentionnée dès 1254, le vicomté couvrait une superficie d'environ 6000 hectares. La famille d'Albret ayant constitué pour sa défense une petite armée, les maisons nobles sont nombreuses : Péricot, Cugnos, Razens, Caubeyran, Labescau, Barbuscan. Les édits de Richelieu, ordonnant la destruction des forteresses, inciteront les populations à

s'étendre sur l'ensemble du vicomté, aux environs de 1630.

Au XVIIème siècle la paroisse de Glayroux a une contenance totale de 989 journaux, 4 lattes, 14 escats. En 1840, O'Reilly nous confirme que la section de

« Glairous » forme avec les sections de Sigalens, Montclaris, Aillas le Vieux et Aillas une commune considérable. En 1851, après le démembrement de la commune d'Aillas, la section de Glayroux est annexée à la commune de Sigalens.



Carte de Cassini Planche n°72 de Castillonnez.

L'église de Saint Martin de Glayroux.

L'emplacement de l'ancienne église de Glayroux est donc actuellement sur le territoire de la commune de Sigalens, lieu dit Glayroux.

L'église de Glayroux eut pour patron Saint Martin jusque vers le milieu du XIXème siècle. Entre 1841 et 1858, elle fut placée sous le vocable de Saint Clair. Le 3 frimaire de l'an IX, (24 septembre 1800), est déterminé le tableau des églises à conserver pour le culte. Celles d'Aillas, de Sigalens, d'Aillas le Vieux, et Sendets seront donc maintenus, celles de Berlin, Glayroux, et Montclaritz doivent être vendues ou aliénées, mais toutes ont besoin de réparations. Saint Martin de Glayroux ne peut donc plus

faire l'objet d'une étude architecturale détaillée. Menaçant ruine depuis plusieurs années, dans les années 1957, l'abbé EXPERT, de Saint Sauveur de Meilhan, écrit dans son bulletin paroissial les lignes suivantes « mars 1957, on est en train de démolir l'église de Glayroux précédemment désaffectée. Les travaux sont même très avancés et le clocher est par terre depuis longtemps. Les pierres sont transportées par camion sur les routes, du côté d'Auros, pour la réfection des banquettes ». Sur une motte, sous les ronces et la verdure, subsistent les fondations, quelques sépultures, peut-être le dallage et les prémices de murs.

Les registres et les prêtres de Saint Martin de Glayroux.

Les anciens registres de la double paroisse de Glayroux et Campin sont conservés à la mairie de Grignols. Nous n'en avons pas rencontré de plus anciens jusqu'ici : ils commencent en effet en 1606, mais ils ne comprennent que des baptêmes faits dans les deux églises Campin et Glayroux, de plus, ils s'arrêtent en 1618 pour ne recommencer ensuite que bien plus tard. Ils nous apprennent, cependant, que le curé DELABRET desservit pendant cette période de 12 ans les paroisses de Campin et

de Glayroux ; le missel Romain dont il se servait pour les cérémonies de Glayroux est encore conservé dans les années trente dans la sacristie de cette église et il porte l'approbation du pape Paul V en 1615.

L'un des plus anciens documents sur Glayroux est encore la cloche de l'église, l'inscription qu'elle porte confirme notre précédente affirmation puisqu'on y lit en majuscules, genre gothique, sur une seule ligne, en haut :

SMARTI DE GLEROS ORA PRO NOBIS

En d'autres termes: "Saint Martin de Glayroux, priez pour nous !" Malheureusement, aucune date n'y est mentionnée, nous pensons toutefois qu'elle remonte à la première moitié du XVIIe siècle.

Nous ne manquerons pas de mentionner la découverte récente de beaux fragments de mosaïque, en marbre blanc et noir, aux alentours de l'église. C'est M. Léonard GALISSAIRES, un des sacristains de Glayroux, qui les rencontra en labourant dans un champ attenant au cimetière, à une profondeur de 30 à 40 centimètres, et leur disposition semble indiquer qu'ils formaient le carrelage de quelque ancienne maison dont le souvenir même est disparu. Nous les avons examinés avec soin et nous ne serions pas étonnés qu'ils remontent à une époque fort reculée.

Nous ne sommes pas riches en documents sur les curés de Campin et de Glayroux pendant le XVIIe siècle.

DELABRET était déjà vicaire de ces deux paroisses au mois d'août 1602 à 1618.

Etienne de MELLON est descendant de la famille de MELLON une des plus marquantes du Grand Aillas à la fin du XVIe et pendant le XVIIe siècle, puis, elle disparaît complètement au début du XVIIIe. Elle était alliée avec les principales familles de la contrée et en particulier avec les de Malescot, de Sangosse, de Castellane, de Bideran, de Lopiack, et de Lucmajour. Raymond de Mellon épouse, vers la fin du XVIe siècle, Catherine de Malescot, fille de Agnot de Malescot, avocat en la cour. Ils eurent au moins huit enfants. L'aîné, Mathieu de MELLON, qui naquit en 1601 entra dans les ordres. Il fut d'abord vicaire d'Aillas et devint ensuite curé de Cazaugitat, fonction qu'il occupait encore en 1648. Etienne de MELLON, qui devait être curé de Campin et de Glayroux dès l'année 1640, était leur troisième fils ; il naquit en 1612. Il fut ordonné sous-diacre en 1639, diacre avant le mois de mai 1640 et enfin prêtre

peu de temps après, puisque nous le trouvons déjà comme curé de Glayroux le 19 octobre 1649. Il le resta environ une vingtaine d'années puisqu'il y était encore en 1671.

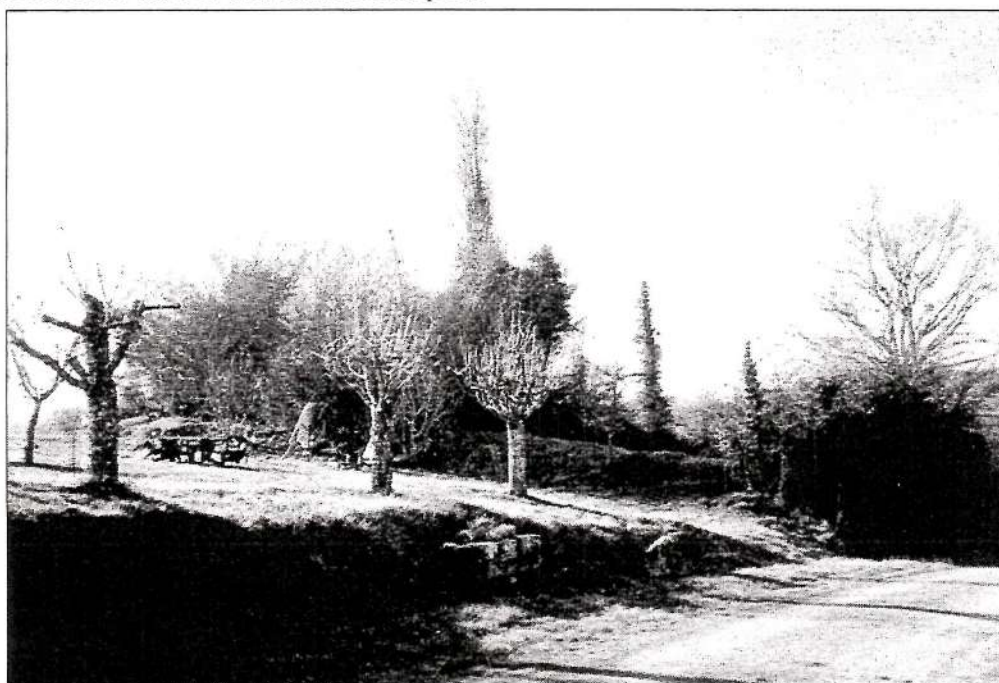
Jean Guillaume DUPUY succède à Etienne de Mellon mais reste peu de temps puisqu'il vint à Saint-Sauveur en 1680. Un de ses frères, Jehan de Mellon, avait eu pour parrain maître Jehan de Malescot, prêtre, chanoine et théologal de Bazas ; il fut reçu licencié en droit en 1638 et se disait sieur de Guarrellys.

François LESTANG qui, tout en étant vicaire d'Aillas dans les débuts du XVIIe siècle, se disait aussi à plusieurs reprises « recteur de Campin et de Glayroux ».

Maître Raymond LESTANG, aussi originaire d'Aillas le Grand, appartenait à l'une des meilleures familles de cette paroisse, mais il nous a été impossible de découvrir quels étaient ses parents. Maître Raymond Lestang devint curé de Glayroux vers 1680 et il le resta de 30 à 40 ans : il l'était encore, en tous les cas, en 1712 et nous regrettons de ne pouvoir donner d'autres précisions sur son ministère. Sa nièce, Catherine Lestang, épouse Bernard Dupuy, neveu du curé de Saint-Sauveur. C'est toujours Maître Raymond Lestang qui est curé de Glayroux et de Campin au début du XVIIIe siècle. Il l'était encore en 1712. Après cette date, un certain nombre de registres manquant à la collection, il se pourrait que cette liste soit incomplète.

M. Noël CATHALOT, qui était précédemment curé de Mazerol, se trouvait à Campin en 1717 et il y était encore en 1721.

Me Cybard LAUJACQ resta plus de 40 ans à son poste ; il ne cessa ses fonctions de curé qu'en 1771. Il mourut à 80 ans, le 3 mars 1776, et fut inhumé dans le chœur de l'église de Campin.



Emplacement actuel de L'église Saint Martin de Glayroux 17 janvier 2002 Cliché Xavier DUBOURG

Les paroissiens de Saint Martin de Glayroux

Voici maintenant les noms de quelques fidèles qui furent inhumés dans l'église de Glayroux.

Jeanne MÉNÉGUERRE, 65 ans, 1708 ; Jean BARBERIN, 75 ans, 1754 ; Bernard BARBERIN, 57 ans, 1760 et, sous l'auvent ou porche de l'église, François FONDEVILLE, 60 ans, 1761. C'est tout.

N.B. Les n° 243, 244, 248, 249, 250, 251, 252 et 253 des bulletins paroissiaux traitent l'histoire de la famille DUPLAN.

Le 17 juillet 1705, Arnaud BARBERIN et Jeanne DESCHAMPS, habitants de Glayroux, font leur testament. Ils veulent que leurs corps soient ensevelis dans l'église St-Martin de la dite paroisse, à la discrétion pour les honneurs funèbres du dernier survivant et celui-ci de son héritier. Les testateurs ajoutent que, pendant leur mariage, ils se sont bien aimés et rendu réciproquement de bons et agréables services (1) Fr Maur.

(1) Communiqué par M. Roger d'ANGLADE.

Visite paroissiale de Mgr Jacques Joseph de GOURGUES à Saint Martin de Glayroux.

Nous avons très peu d'événements à noter pour Glayroux durant le XVII^e siècle. mais, par contre, la visite pastorale qu'y fit le 3 juin 1696 l'évêque de Bazas, Mgr Jacques-Joseph de GOURGUES, nous a été rapportée avec de nombreux détails. Disons, auparavant, que Jacques-Joseph de GOURGUES était prier de Saint-Caprais d'Agen et député du second ordre à l'assemblée du clergé de 1682. Il fut nommé par Louis XIV à l'évêché de Bazas, « évêque nommé de Bazats et vicaire général du diocèse en 1686 », nous disent les registres d'Aillas. Par suite de désaccords entre le Pape et la Cour de France, il ne prit possession de son siège que le 15 novembre 1693. Dès son arrivée, M. de GOURGUES donna beaucoup de temps à l'administration de son diocèse, puisqu'en 1701, il écrit : « nous avons tâché de nous acquitter avec toute l'exactitude qui a dépendu de nous de la visite de toutes les paroisses et de toutes les églises de notre diocèse que nous n'avons pu finir que depuis peu »

Voici maintenant le procès-verbal de sa visite en notre église de Glayroux le 3 juin 1696. Nous le citons textuellement :

« Jacques Joseph de GOURGUE, par la miséricorde de Dieu et la grâce du Saint-Siège apostolique, évêque et seigneur de Bazas... lors de notre première visite de l'église de Gleyroux, nous avons reconnu plusieurs

réparations à faire, ce qui fait que nous avons ordonné et ordonnons : Primo, que la muraille qui est du costé du nord qui est fort dangereuse sera racommodée incessamment et que le tabernacle sera estoffé ; 2°, qu'il y aura un porte-Dieu d'argent doré eu dedans ; 3°, qu'on mettera sur l'autel un crucifix en relief ; 4°, que le tableau quy est au mesme autel sera retousché et pausé sur un cadre ; 5°, que la lampe bruslera nuict et jour devant le Saint-Sacrement ; 6°, qu'il y aura un plus grand nombre d'ornemens, comme chasubles, devant d'autel, aubes, surplis, napes et serviettes pour l'usage de l'église ; 7°, que la nef de l'église sera achevée de lambrissé et les vitraux réparés ; 8°, que la tribune sera proprement blanchie dans l'endroit où elle en a besoing ; 9°, que le cimetièrre sera clos de tous cottés, qu'on y fera des portes, des trous au dessous avec des grillages pour empescher les bettes d'y entrer ; 10°, que ceux qui ont droit de sépulture dans ladite église nous représenteront leurs titres pour estre par nous confirmés sy nous le trouvons à propos ; 11°, que les pons du ruyseau seront mis enestats incessamment.

Donné à Gleyroux, au cours de notre visite le 3 juin 1696. »

Xavier Raphaël Dubourg
Adhérent A.G.B. n°974

INTERNET et nous !

Créer un site Internet, c'est ouvrir une fenêtre sur le monde extérieur pour démontrer à chacun l'importance et la valeur du travail effectué; un travail pouvant apporter des solutions à toute personne nous consultant.

Il importait donc que nous puissions vous présenter un outil facile d'utilisation, sans publicité mangeuse d'écran nécessitant de continuel clics d'annulation.

Nous avons pu parvenir à résoudre ce problème, tout en nous projetant dans l'avenir, en changeant d'hébergeur et

en faisant l'acquisition d'un nom de domaine. Généanet nous accueille, nous offrant une plus grande sécurité.

Pour votre confort, nous vous conseillons instamment de consulter notre site à l'adresse suivante:

www.genealogie-gironde.org

Faites la connaître à vos amis. C'est la seule à retenir.

Jacques Loiseau

Charles CHAUMET

21 février 1866 - 27 janvier 1932

Dans le centre de Bordeaux-Cauderan, une rue porte le nom de Charles CHAUMET en hommage à un homme politique qui fit une longue carrière sous la Troisième République de 1898 à sa mort en 1932, comme député, ministre et sénateur.

Son arrière-petit-fils, Luc CHAUMET, membre de notre association, nous a confié l'étude ci-dessous qu'il a réalisée sur la vie de son bisaïeul.

Charles Chaumet est né le 21 février 1866 à Prignac-et-Cazelles (Gironde), aujourd'hui Prignac-et-Marcamps, à côté de Bourg-sur-Gironde.

L'ancêtre le plus lointain connu de la famille est Jean Chaumet né en 1715 qui exerce la profession de menuisier. Il épouse Catherine Bertin née vers 1713-1715, sans profession. La date du mariage comme le lieu de résidence du couple ne nous sont pas connus. Jean Chaumet et Catherine Bertin ont au moins un fils, Pierre, né vers 1753-1755 (là aussi, le lieu de naissance ne nous est pas connu). Pierre Chaumet devient, comme son père, menuisier et s'établit à Civrac (aujourd'hui Civrac-de-Blaye). C'est là qu'il épouse, le 28 septembre 1776, Anne Roy née à Cézac vers 1753-1755, fille de Raymond Roy et Catherine Fourreau, tous deux décédés à la date du mariage. De cette union naissent cinq enfants: Jean Aîné le 31 mars 1778, Anne le 31 décembre 1779, Raymond (grand-père de Charles Chaumet) le 12 décembre 1780, Michel le 5 janvier 1783 et Jean Second le 4 septembre 1785.

Il convient de noter que dans ces dernières années de l'Ancien Régime, la famille Chaumet vit au lieu-dit "Les Michauds" à Civrac avec les parents de Pierre Chaumet: Jean Chaumet meurt le 16 décembre 1780 (quatre jours après la naissance de son petit-fils Raymond) et est inhumé le lendemain dans le cimetière de Civrac; Catherine Bertin, elle, décède le 22 août 1792 à Civrac où elle est également inhumée le lendemain.

Avec la Révolution, la famille Chaumet connaît sa première ascension socio-professionnelle. En effet, Pierre Chaumet est élu maire de sa commune de Civrac en 1790 ou en septembre 1792. Désormais, tous les actes d'Etat Civil de Civrac seront signés de la main de l'arrière grand-père de Charles Chaumet.

Pierre Chaumet reste maire de Civrac sans interruption de 1792 à 1815. Il cesse ses fonctions d'Officier de l'Etat-Civil avec la Restauration. C'est le premier contact de la famille Chaumet avec la politique. En étant maire pendant toute la période révolutionnaire, consulaire et impériale,

Pierre Chaumet devient l'un des notables les plus importants de Civrac.

Son fils, Raymond Chaumet, après avoir exercé le métier de cultivateur, va aider son père dans ses fonctions puisqu'on le retrouve secrétaire de mairie à Civrac dans la première moitié des années 1800.

Puis il va disparaître progressivement des registres de Civrac, où on le retrouve comme témoin à des mariages de voisins ou d'amis, jusqu'en 1818, année de la naissance de son premier fils, Charles-Joseph (le 25 septembre), qu'il a eu de son union avec Marie Barateau, sa première femme. Cette absence qui s'est éternisée me fait me demander si mon aïeul n'aurait pas participé à certaines guerres de l'Empire.

En effet, en 1818, Raymond Chaumet avait déjà 38 ans et l'on peut penser qu'il a épousé Marie Barateau très peu de temps avant la naissance de Charles-Joseph. Qu'a-t-il donc bien pu faire entre la fin du Consulat et la fin du Premier Empire? Le généalogiste amateur que je suis est en droit de se poser la question d'autant plus que l'on sait que les hommes et les femmes de cette époque se mariaient plutôt jeunes (25 ans en moyenne) et pas à près de 40 ans. A ce propos, je n'ai pas retrouvé l'acte de mariage de Raymond Chaumet et Marie Barateau dans les registres de Civrac ce qui tendrait à prouver qu'ils se sont mariés ailleurs: peut-être dans la commune d'origine de cette dernière?

Comme on le voit, beaucoup de questions entourent la vie de Raymond Chaumet.

mais revenons aux certitudes. Le grand-père de Charles Chaumet a eu de son union avec Marie Barateau un deuxième fils, Antoine, né le 3 novembre 1820.

Ces années 1820 vont être une période de deuils pour la famille Chaumet: Jean Second Chaumet, qui était tailleur de pierres, perd deux enfants en bas âge, à dix jours d'intervalle, en juillet 1822; Michel Chaumet, forgeron, perd sa femme, Marie Lanusse, en 1829; entre ces deux dates, Raymond Chaumet perd sa femme, Marie Barateau, en avril 1828. A ce moment, il exerce le métier de charpentier de haute futaie.



Ensuite, Raymond Chaumet devient instituteur, sans doute à la faveur de la Loi Guizot du 28 juin 1833 qui oblige toutes les communes à se doter d'une école primaire. C'est durant cette période qu'il perd sa mère, Anne Roy, le 20 janvier 1833, puis son père, Pierre Chaumet, le 24 avril 1834 (j'ai d'ailleurs retrouvé la tombe familiale au nom de Pierre Chaumet dans le cimetière de Civrac).

En 1840, la vie de Raymond Chaumet prend un nouveau tournant: le 23 septembre, il épouse à Civrac Marie Charpentier (dont la légende familiale dit qu'elle était sa servante) de laquelle il avait eu une fille, Marie, le 5 août précédent (enfant qui est née à l'hospice de Bordeaux). On note tout de suite la grande différence d'âge entre les deux époux: en 1840, Raymond Chaumet a près de 60 ans tandis que Marie Charpentier, née le 19 juillet 1806 à Lafosse, a 34 ans! Les parents de Marie Charpentier, Mathieu Charpentier et Marie Robin (qui s'étaient mariés le 19 mai 1799 à Bourg-sur-Gironde) sont tous deux décédés à la date du mariage: Mathieu Charpentier le 7 décembre 1831 à Lafosse et Marie Robin le 12 mai 1840 à Lafosse également.

A cette époque, Raymond Chaumet est toujours instituteur et, deux ans plus tard, le 5 septembre 1842, il a un garçon de son mariage avec Marie Charpentier, Victor, le futur père de Charles Chaumet.

Victor Chaumet, sans doute poussé par son père dans cette voie, devient lui aussi instituteur. A la différence de son père, Victor est sûrement passé par l'Ecole Normale de Bordeaux ou par celle de Saint-André-de-Cubzac pour obtenir son brevet de capacité. En tout cas, il est instituteur lorsqu'il épouse, le 13 octobre 1864, Marguerite Thibault à Prignac-et-Cazelles. Au même moment, il effectue son service militaire puisqu'il lui faut l'autorisation du Général de brigade pour pouvoir se marier. Les parents de Marguerite Thibault se nomment Clément Thibault (né le 3 août 1822 à Prignac-et-Cazelles) et Marie Joubert (née le 28 janvier 1828 à Marcamps). Il se sont mariés le 12 janvier 1846 à Prignac-et-Cazelles et exercent respectivement les professions de carrier et de marchande épicière. Ils résident tous les deux à Prignac-et-Cazelles au lieu-dit "Troubat". C'est également dans ce lieu-dit qu'habitent Victor Chaumet et Marguerite Thibault.

Et c'est là, comme je l'ai dit plus haut, que Charles Chaumet voit le jour le 21 février 1866, tout juste un mois après la mort de son grand-père Raymond Chaumet, le 19 janvier 1866 à Civrac. Deux filles vont aussi naître de l'union de Victor Chaumet et Marguerite Thibault: Joséphine, le 24 octobre 1871 à Prignac-et-Cazelles, et Elodie vers 1880-1881 probablement née à Caudéran.

On sait très peu de choses de l'enfance de Charles Chaumet. La mémoire orale familiale a toutefois laissé entendre qu'il n'avait pas eu une enfance heureuse, son père étant, paraît-il, un homme très dur et d'une sévérité sans égale. D'ailleurs, on peut légitimement penser qu'il a été à l'école de Prignac-et-Cazelles avec son père comme instituteur. La suite de sa scolarité se passe, d'abord, au Lycée d'Agen où il est élève interne puis au Lycée de Bordeaux où il est également interne. Après le lycée, il fait

son Droit à l'Université de Bordeaux. Entre temps, ses parents divorcent en 1884, à la faveur de la Loi Naquet du 27 juillet de la même année. Tous deux se remarieront: Victor Chaumet avec Madame Chaîne qui lui donnera un fils, Georges, né en 1888; Marguerite Thibault avec Monsieur Méllié de qui elle aura un fils, Albert.

Charles Chaumet épouse en 1887 Blanche Mouneyres, institutrice, née le 25 novembre 1862 à Bordeaux et dont les parents étaient de petits boutiquiers. Blanche Mouneyres a un frère Léopold, né en 1867.

C'est à cette époque que Charles Chaumet intègre le journal "La Petite Gironde" dont la famille Gounouilhou est propriétaire. Au début, simple rédacteur, il devient rédacteur en chef de ce journal puis rédacteur en chef de "L'Avenir". Il crée "La Tribune ouvrière", journal syndicaliste, puis "La Tribune agricole" (devenue "Le Monde agricole"), fait des conférences en faveur de la mutualité, de l'entraide sociale et des oeuvres de prévoyance.

Durant cette période, il publie deux ouvrages: "Socialistes et anarchistes", en 1894 et "Les intérêts du port de Bordeaux", en 1898. Il est également franc-maçon et fait partie du Grand-Orient de Bordeaux.

Vivant à Caudéran, où sa femme est institutrice, il a de son union avec cette dernière plusieurs enfants: Edmée, née le 16 octobre 1888, Henri, né en 1889, Robert, né en 1892, Andrée, née en 1895, Renée, née le 15 septembre 1898 et Marc (mon grand-père) né le 25 mai 1901.

En 1898, Charles Chaumet fait son entrée officielle dans la politique. Nous sommes en pleine Affaire Dreyfus et, quelques jours avant les élections générales législatives, mon arrière Grand-Père, qui était dreyfusard, se bat au pistolet contre le député-maire sortant, Albert Chiché qui, lui, était anti-dreyfusard. Nous n'avons pas de détails précis sur l'issue de ce duel (je suppose, pour ma part, qu'il s'est soldé par deux balles perdues). Les deux hommes se retrouvent face à face les 8 et 22 mai 1898 pour un autre duel, électoral celui-ci: l'élection législative dans la première circonscription de Bordeaux. Albert Chiché, député sortant comme je l'ai dit plus haut, bat Charles Chaumet au deuxième tour de scrutin par 7805 voix contre 6886 voix, sur 14 814 votants.

Mon arrière grand-père prend sa revanche aux élections législatives des 27 avril et 11 mai 1902, battant Mr Albert Chiché au deuxième tour de scrutin, par 6944 voix contre 4790 à ce dernier, sur 14 252 votants.

A la Chambre des députés, inscrit au groupe de l'Union démocratique, il appartient à diverses commissions spéciales, et notamment à celle des patentes, à celle du commerce et de l'industrie, à celle des affaires extérieures, des colonies et des protectorats, et à celle du budget pour l'exercice 1905. Il est également membre du Conseil supérieur du travail.

Luc Chaumet
Adhérent A.G.B. n°1048

(à suivre)

- QUESTIONS -

Seuls nos adhérents ont le droit de poser des questions mais tous les lecteurs peuvent participer à l'entraide. Si vous avez étudié ces familles nous vous remercions de nous faire-part de vos informations.

Rappel : 4 questions par bulletin. Celles-ci doivent nous parvenir avant le 15 décembre 2005 pour paraître dans le bulletin de mars 2006.

2005/164 AIMÉ

Ch † av 1802 à Caudéran (33) de Françoise AIMÉ épouse de Pierre LAPORTE.

2005/167 AUPETIT

Ch ts rgts sur Léonarde AUPETIT ayant hab 218, rue St Catherine Bordeaux (33) en 1869.

2005/170 BERTRAND/ALPHONSE

Ch X de Jean BERTRAND avec Marie ALPHONSE av 1758 à Fronsac (33). Dont un enfant ° en 1758. Jean BERTRAND est † le 15/03/1762 à Fronsac âgé de 35a.

2005/171 BEYLAN/GOUTEYRON

Ch X ou CM av 1740 sur St Médard de Guizières (33) ou Abzac (33) de Jean BEYLAU et de Marie GOUTEYRON.

2005/174 BOULANGER/JAMES

Ch X av 1782 à Bordeaux (33) de Pierre BOULANGER avec Marie JAMES. Dont 1 fs ° le 02/07/1782.

2005/177 BRIOL/COURRELONGUE

Ch X le 05/03/1715 à Lestiac (33) de Jean BRIOL avec Liette COURRELONGUE.

2005/178 BRUN (BROUM)

Ch ° ca 1856 Bordeaux (33) de Marie BRUN.

2005/185 CONSTANTIN

Ch ° ca 1780 sur Tizac de Lapouyade (33) ou sur Brach (33) de Jean CONSTANTIN fs de Pierre et de Marie BLANC.

2005/186 CONSTANTIN/BLANC

Ch X environ 1780 sur Tizac de Lapouyade (33) ou sur Brach (33) de Jean CONSTANTIN avec Marie BLANC.

2005/187 DAUDIEU

Ch ° de Pauline-Marie DAUDIEU ca 1868 à Bordeaux (33).

2005/188 DOUTEAU

Ch X le 29/01/1714 à Donnezac (33) de Jean DOUTEAU, ° à Cours (17).

2005/191 DUMAGE

Ch ° le 17/04/1727 à Arbis (33) de Jeanne DUMAGE fa d'Antoine et de Jeanne DOUMEN.

2005/192 DUMAGE/DOMECH

Ch X le 04/09/1717 à Arbis (33) de Jean DUMAGE avec Jeanne DOMECH.

2005/193 DURET/SAINCRIT

Ch X ca 1740/1750 à St Martin des Bois (33) de Pierre DURET avec Marie SAINCRIT.

2005/199 FOURCADE

Ch † de Jeanne FOURCADE ap 1876 sur Loupiac (33) épouse de Pierre ROUGEVIN.

2005/202 FOURTON/DUBOURDIEU

Ch X ca 1795 de Gérôme FOURTON ° en 1764 et † en 1834 à Léogeats (33) avec Pétronille DUBOURDIEU dont 1 fs ° en 1806 à Léogeats.

2005/203 GAUTRON/TIZON

Ch X de Jacques GAUTRON avec Jeanne TIZON av 1788 sur Bordeaux (33) 1 fa ° le 27/04/1788.

2005/208 GÉRARD/BOS

Ch X de Jean GÉRARD avec Marie BOS av 1815 sur Bordeaux (33) dont 1 fs ° le 26/01/1815.

2005/209 GILLEREAU

Ch ° de Louis-Clément GILLEREAU ca 1864 à Bordeaux (33).

2005/212 LAPORTE/AIMÉ

Ch X de Pierre LAPORTE avec Françoise AIMÉ av 1771 à Mérignac (33), dont 1 fs Bertrand ° le 31/11/1771.

2005/213 LAPORTE

Ch † ap 1802 à Caudéran (33) de Pierre LAPORTE vf de Françoise AIMÉ.

2005/218 MIGNOT/GOURDON

Ch X ca 1740/1750 à St Martin des Bois (33) ou environs, de Mathieu MIGNOT avec Margueritte GOURDON.

2005/220 OPÉRIE/BAURET

Ch X le 29/07/1800 à Arbis (33) de Jean OPÉRIE avec Suzanne BAURET.

2005/221 PICQUAUD/MOREAU

Ch X ou CM av 1731 à St Médard de Guizières (33) ou Petit-Palais (33) de Mathé PICQUAUD et Jeanne MOREAU.

2005/223 RAISON

Ch † av 1895 à Izon (33) de Margueritte RAISON ° le 12/03/1810 à St Sulpice (33) et X le 07/01/1836 à St Sulpice avec Jean ANDRIVET.

2005/227 REY

Ch † ap 1837 à St Sulpice et Cameyrac (33) de Jeanne REY ° le 09/04/1777 à Izon (33) et X le 7/PL/an VII à Izon avec Pierre RAISON.

2005/228 REYNAUD

Ch ° le 31/12/1851 à Bordeaux (33) de Pierre REYNAUD.

2005/229 REYNAUD

Ch ° le 12/10/1871 à Bordeaux (33) de Marcel REYNAUD.

2005/230 REYNAUD/BRUN

Ch X ca 1871/1881 à Bordeaux (33) de Pierre REYNAUD avec Marie BRUN (BROUM).

2005/233 ROUGEVIN

Ch † de Pierre ROUGEVIN ap 1876 à Loupiac (33) époux de Jeanne FOURCADE.

2005/239 SERVAL/DANCIE

Ch X de Joseph SERVAL avec Marie DAUCIE entre 1849 et 1897 dont 1 fs ° en 1849 à St Chamant (19).

2005/242 THIBAUD/CHAILLOU

Ch X de Pierre THIBAUD avec Anne CHAILLOU, dont un fils Pierre qui s'est marié le 05/11/1750 à Cézac (33).

- QUESTIONS - RÉPONSES -

Dans cette rubrique vous trouverez la question suivie de la réponse

2005/165 AUCOIM/SALOMON

Ch X 1750/1760 à St Ferme (33) de Jean AUCOIM et de Anne SALOMON.

Réponse : Le X de Jean AUCOIM et de Anne SALOMON n'a pu être trouvé aux AD, sur la commune de St Ferme. De nombreuses lacunes entre 1754/1757, 1759 et 1760 et rien en l'année 1749, 1753 et 1758.

Jean-Paul DUBECQ-PRINCETEAU AGB

2005/166 ARNAUD/BAUCHAI (de)

Ch X ap 1797 à St Sauveur (33) de François ARNAUD avec Jeanne BAUCHAI (de).

Réponse : Le X de François Arnaud avec Jeanne de BAUCHAI n'a pas été trouvé à St Sauveur.

Françoise RAFFET AGB

2005/168 BERNADET

Ch ° ca 1880 à Bordeaux (33) de Léon BERNADET

Réponse : De 1875 à 1886 sur Bordeaux il n'a pas été trouvé de ° de Léon BERNADET.

Martine CAUBIT AGB

2005/169 BERTEAU/THIBEAU

Ch X à Gauriac (33) avant 1836, d'Antoine BERTEAU et Margueritte THIBEAU dont 1 fs Louis ° le 27/04/1836 à Gauriac.

Réponse : Le 10/08/1822 à Gauriac X d'Antoine BERTEAU marin ° le 24/10/1792 à Camillie-Beaulieu Bourg (33) fs de Pierre et de Suzanne SIMON avec Margueritte THIBEAU ° le 06/ME/anVI fa de Pierre et de Marie MEYNARD.

Martine CAUBIT AGB

2005/172 BODET

Ch ° ca 1750 Villegouge (33) de Clément BODET fs de Jean et de Marie MERCIER.

Réponse : La ° de Clément BODET n'a pas été trouvée à Villegouge de 1743 à 1759.

Françoise RAFFET AGB

2005/173 BODET

Ch ° le 24/06/1839 ou 1840 Bordeaux (33) de Frédéric-Jean BODET.

Réponse : Malgré une date assez précise la ° de Frédéric-Jean BODET n'a pas été trouvée à Bordeaux.

Françoise COTELLE AGB

2005/175 BOURGEOIS

Ch ° d'Edmond BOURGEOIS entre 1864 et 1866 Bordeaux (33).

Réponse : La ° d'Edmond BOURGEOIS n'a pas été trouvée sur Bordeaux.

Simone HOURDEQUIN AGB

2005/176 BOURGEOIS/VINCENT

Ch X ca 1860/1866 Bordeaux de Louis-Paul-Fénélon BOURGEOIS avec Thérèse VINCENT.

Réponse : Le 09/05/1863 Bordeaux X de Louis-Paul-Fénélon BOURGEOIS, verrier ° le 11/07/1839 à L'Home (61) fs de Louis † et de Célestine GIROU domiciliée à Paris avec Thérèse VINCENT ° le 15/05/1840 Bordeaux fa de Jean † et d'Élisabeth

EYSSAN. CM le 04/05/1863 chez M° DESPIET à Bordeaux.

Simone HOURDEQUIN AGB

2005/179 CABÉ/CROUTS

Ch X ca 1890 Bordeaux (33) de Dominique CABÉ « dit Jean » ° le 27/07/1868 à Labrit (40) avec Julie-Lucie-Rose CROUTS ° le 23/08/1868 à Baigts (40).

Réponse : Le X de Dominique CABÉ avec Julie-Lucie-Rose CROUTS n'a pas été trouvé entre 1886 et 1898 à Bordeaux.

France SEYRES AGB

2005/180 CABOT

Ch ° de Joseph CABOT le 15/05/1883 Bordeaux (33)

Réponse : Le 15/05/1883 à Bordeaux ° de Joseph CABOS fs de Guillaume 27a, cult et de Marie Antoinette QUINTABURE, 24 a, ménagère.

Simone HOURDEQUIN AGB

2005/181 CABOT/QUINTABURE

Ch X av 1883 Bordeaux (33) de Guillaume CABOT avec Marie-Antoinette QUINTABURE.

Réponse : Le X de Guillaume CABOT et de Marie-Antoinette n'a pas été trouvé sur Bordeaux entre 1863 et 1882.

Simone HOURDEQUIN AGB

2005/182 CALLEM/CALLEM

Ch X vers 1716 à Bourideys (33) de Michel CALLEM avec Catherine CALLEM.

Réponse : Le X de Michel CALLEM avec Catherine CALLEM n'a pu être trouvé aux AD sur la commune de Bourideys. Beaucoup de lacunes ds le dépôt de commune entre 1700/1766.

Jean-Paul DUBECQ-PRINCETEAU AGB

2005/183 CAVIGNAC

Ch ° vers 1670 à Ste Eulalie (33) de Marie CAVIGNAC † le 11/10/1752 à Ste Eulalie.

Réponse : La ° de Marie CAVIGNAC n'a pas été trouvée de 1664 à 1680 à Ste Eulalie.

Monique ALBESPY AGB

2005/184 CONSTANTIN

Ch ° le 29/06/1767 Bordeaux (33) de Guillaume-Audigé CONSTANTIN.

Réponse : La ° de Guillaume-Audigé CONSTANTIN n'a pas été trouvée entre 1765 et 1768 ds ls 3 prses qui donnaient le baptême.

Françoise COTELLE AGB

2005/189 DUBLAIX/BERTRAND

Ch X ca 1741 à Fronsac (33) de Jean DUBLAIX et de Marie BERTRAND.

Réponse : Le X de Jean DUBLAIX avec Marie BERTRAND n'a pas été trouvé sur Fronsac.

Claude CHARBONNIER AGB

2005/190 DUCOS

Ch † ca 1848 Bordeaux (33) de Jeanne-Philippine-Pauline DUCOS épouse de Jean RECLUS.

Réponse : Le 22/04/1848 Bordeaux (33) † de Jeanne-Pauline-Philippine DUCOS, 55a ° de Bordeaux, épouse de Jean RECLUS, fa de Jean-Christophe † et

de Jeanne BARSCAILLE (?).

Françoise COTELLE AGB

2005/194 DUSSAUD

Ch ° de Marie DUSSAUD le 12/02/1830 à Bordeaux (33) fa de Jean et de Catherine GUILHET.

Réponse : La naissance de Marie DUSSAUD n'a pas été trouvée. Les recherches ont été effectuées sur les 3 sections de l'état civil de Bordeaux ainsi que celui de Caudéran. Sans succès.

France SEYRES AGB

2005/195 DUSSAUD

Ch consentement notarié de X passé chez M° BLONDEAU à Bordeaux (33) par Marie DUSSAUD pr son fs Jean-Joseph-Edmond MONTHUS. Le X a eu lieu le 05/02/1881 à Remchi-Béni-Safen (Algérie). Réponse : Mme Marie DUSSAUD, vve de Mr Joseph MONTHUS, demeurant à Bordeaux, en la date du 27/12/1880 devant M° BLONDEAU donne son consentement au mariage de son fs Joseph, demeurant en Algérie avec Marie-Élisa PENEY ° le 10/04/1862 à Ste Barbe du Clélat en Algérie fa de Claude-François et de Séraphine MILLOT.

Françoise COTELLE AGB

2005/196 ELHARRET

Ch † ap 1866 à Bordeaux (33) de Jeanne ELHARRET.

Réponse : Le † de Jeanne ELHARRET n'a pas été trouvé sur Bordeaux entre 1866 et 1883. Ce patronyme n'apparaît pas sur les TD durant cette période.

Martine CAUBIT AGB

2005/197 FAURE

Ch ° le 12/12/1895 Bordeaux (33) de Jacques FAURE fs de Pierre et de Jeanne FAUVEL

Réponse : Le 14/10/1895 Bordeaux ° de Jacques FAURE fs de Pierre, 34a ingénieur et de Jeanne-Élisabeth FAUVEL 33a.

Martine CAUBIT AGB

2005/198 FERCHAUT/CHALOUBIE

Ch X avant 1813 à Tabanac (33) ou Baurech (33) de Jérôme FERCHAUT avec Jeanne CHALOUBIE.

Réponse : Le X de Jérôme FERCHAUD avec Jeanne CHALOUBIE n'a pas été trouvé ni à Tabanac ni à Baurech.

Françoise RAFFET AGB

2005/200 FOURNIER

Ch † le 20/02/1893 Bordeaux (33) de François-Eugène FOURNIER .

Réponse : Le 20/09/1893 Bordeaux † de François-Eugène FOURNIER, 63a, ° à Juvigné (53), tailleur de pierre époux de Marie MALASSAGNE fs de † François et de † Mélanie BROCHARD.

Martine CAUBIT AGB

2005/201 FOURNIER/MALASSAGNE

Ch CM le 09/10/1861 à Bordeaux (33) chez M° BORJES (BOYER ?) de François-Eugène FOURNIER avec Marie MALASSAGNE.

Réponse : Le 09/10/1861 devant M° BOYER à Bordeaux CM de François-Eugène FOURNIER, tailleur de pierre, ° à Juvigné (53) fs de François hab à Villers-Charlemagne (53) et de Mélanie

BROCHARD † avec Marie MALASSAGNE, lisseuse née à Siorac (24) demeurant avec son père à Bordeaux, fa de Pierre, menuisier et de † Louise LAUZUN.

Françoise COTELLE AGB

2005/204 GASTEUIL

Ch ° ap 1724 Lussac (33) de Pierre GASTEUIL fs d'André et de Marguerite REMONDET.

Réponse : La ° de Pierre GASTEUIL n'a pas été trouvée à Lussac de 1723 à 1744.

Françoise RAFFET AGB

2005/205 GASTEUIL

Ch ap 1866 à St Ciers d'Abzac (33) le † de Jean GASTEUIL, vf de Marguerite AMBAUD.

Réponse : Le † de Jean GASTEUIL n'a pas été trouvé à St Ciers d' Abzac de 1866 à 1891.

Françoise RAFFET AGB

2005/206 GASTEUIL

Ch † ap 1772 Queyrac (33) ou Lussac (33) d'André GASTEUIL vf de Marguerite REMONDET.

Réponse : Le † d'André GASTEUIL n'a pas été trouvé à Queyrac de 1775/1792 ainsi que sur Lussac de 1772/1782.

Françoise RAFFET AGB

2005/207 GENDRE/BARRAUD

Ch X 1848/1850 à Camps sur l'Isle (33) ou Coutras (33) de Georges GENDRE ° en 1828 à Coutras avec Jeanne BARRAUD ° en 1831 à Camps sur L'Isle.

Réponse : Le X de Georges GENDRE avec Jeanne BARRAUD n'a pas été trouvé à Camps sur l'Isle, ni à Coutras.

Françoise RAFFET AGB

2005/210 LAFITTE

Ch trace du retour de Jean-Henry LAFITTE, ° le 21/11/1787 à Cadillac (33) parti vers la Nouvelle Orléans à une date inconnue et X le 07/08/1820 à Bordeaux (33) avec Jeanne BEAU.

Réponse : Les AD n'ont les registres d'entrées et de sorties des bâtiments de commerce que depuis mai 1858 et ceux de désarmements de ces mêmes navires, que depuis 1843, en série 4 S. Il n'existe pas de listes de passagers pour cette période.

Françoise COTELLE AGB

2005/211 LAGRAVE/CALEM

Ch CM à Préchac (33), de Jean LAGRAVE avec Marie CALEM le 12/08/1723 chez M° DUFAURE à Préchac.

Réponse : Il n'a pas été trouvé d'étude DUFAURE, notaire sur la commune de Préchac.

Jean-Paul DUBECQ-PRINCETEAU AGB

2005/214 LAURAND/RECLUS

Ch X ca 1853 à Bordeaux (33) de Benjamin LAURAND et Suzanne RECLUS.

Réponse : Le X de Benjamin LAURAND avec Suzanne RECLUS n'a pas été trouvé sur Bordeaux entre 1843/1862.

Simone HOURDEQUIN AGB

2005/215 MACÉ/BERTRAND

Ch X ca 1739 à Fonsac (33) de Héliès MACÉ et de Marie BERTRAND.

Réponse : Le X de Héliès MACÉ avec Marie

BERTRAND n'a pas été trouvé sur Fronsac (33).

Claude CHARBONNIER AGB

2005/216 MARTIN/FAUCHÉ

Ch X de Ferdinand MARTIN avec Jeanne-Angèle FAUCHÉ av 1878 à Bordeaux (33).

Réponse : Le 13/06/1870 Bordeaux X de Ferdinand MARTIN, empl de commerce ° le 19/04/1843 Bordeaux fs de Charles † et de Jeanne GAILLAC ménagère, avec Jeanne-Angèle FAUCHÉ ° le 19/06/1848 Bordeaux fa de Jean † et de Margueritte BEILLOT ménagère.

Martine CAUBIT AGB

2005/217 MELOUS

Ch ° vers 1888 à Ste Eulalie (33) de Bertrand MELOUS † le 21/10/1727 à St Eulalie.

Réponse : aucune naissance MELOUS n'apparaît à Ste Eulalie de 1680 à 1700.

Monique ALBESPY AGB

2005/219 MONTHUS/DUSSAUD

Ch CM le 28/06/1854 chez M° GUILHENC à Bordeaux (33) entre Joseph MONTHUS et Marie DUSSAUD.

Réponse : Le 28/06/1854 devant M° GUILHEM notaire à Bordeaux CM entre Joseph MONTHUS ° à Bruch (47) fs de Joseph et de Jeanne LANELONGUE et Marie DUSSAUD (mineure) ° à Bordeaux fa de Jean et de Catherine GUILLEMET.

Françoise COTELLE AGB

2005/222 QUINTABURE

Ch ° de Marie-Antoinette QUINTABURE vers 1860 à Bordeaux (33).

Réponse : La ° de Marie-Antoinette QUINTABURE n'a pas été trouvée en 1859 ni en 1860 sur Bordeaux.

Simone HOURDEQUIN AGB

2005/224 RECLUS

Ch ° de Pauline RECLUS le 24/04/1838 à Bordeaux (33) fa de Jean et de Pauline DUCOS.

Réponse : Le 24/04/1838 Bordeaux ° de Marie-Pauline-Jeanne RECLUS fa de Jean, 44a, inspect des écoles et de Jeanne-Pauline-Philippine DUCOS.

Simone HOURDEQUIN AGB

2005/225 RECLUS

Ch ° de Suzanne RECLUS le 17/08/1825 à Bordeaux (33) fa de Jean et de Pauline DUCOS.

Réponse : Le 16/08/1825 Bordeaux ° de Marie-Suzanne-Pauline RECLUS fa de Jean, 31a, instit et de Jeanne-Philippine DUCOS 30a. T : Jean-Christophe DUCOS aieül maternel 58 a, négociant.

Simone HOURDEQUIN AGB

2005/226 RECLUS

Ch † le 03/01/1869 Bordeaux (33) de Jean RECLUS ° en 1794 au Fleix (24) vf de Jeanne-Philippine-Pauline DUCOS.

Réponse : Le 03/01/1869 Bordeaux † de Jean RECLUS, 75a, ° du Fleix (24) ancien inspect des écoles, vf de Jeanne-Philippine-Pauline DUCOS, époux de Madeleine LOVELY-DOUMEING, fs de Jean et de Marie VIROLLE.

Françoise COTELLE AGB

2005/231 ROLLAND/MORIN

Ch X de Pierre ROLLAND avec Jeanne MORIN le

05/06/1773 à Bourg (33).

Réponse : Le 05/06/1773 à Bourg sur Gironde, X de Pierre ROLLAND journalier vf de Marie DUDON fs de Jean-François et de Marie PAPON et Jeanne MORIN fa de Michel † et de Catherine MAUGARÈDE.

Jean-Paul DUBECQ-PRINCETEAU AGB

2005/232 ROUGEVIN/FOURCADE

Ch X av 1849 à Langoiran (33) ou Loupiac (33) de Pierre ROUGEVIN avec Jeanne FOURCADE.

Réponse : Le X de Pierre ROUGEVIN avec Jeanne FOURCADE n'a pas été trouvé à Langoiran ni à Loupiac.

Françoise RAFFET AGB

2005/234 SERPOLET

Ch toutes informations sur le †, av 1784, d'un frère aîné de Jean SERPOULET fs de Jean et de Jeanne BERTRAND. Jean a été exempté du service militaire en 1874 à cause d'un frère mort sous les drapeaux.

Réponse : Sur le registre des tirages au sort de la classe 1868, canton de Labrède : Jean-Eugène SERPOULET est ° le 15/11/1848 à Martillac (33) fs de Jean et de Jeanne BERTRAND.

Sur la matricule du soldat : Jean-Eugène n'a pas pu être retrouvé sur la table des successions et absences du bureau d'enregistrement de Labrède : Jean SERPOULET, soldat, 23 ans célibat † le 27/01/1871 à Baume (25) (NDLR : Sans doute Baumes les Dames où se déroula entre le 23 et le 29/01/1871 la dernière bataille avant la reddition de Paris le 28/01/1871).

Françoise COTELLE AGB

2005/235 SCHRADER

Ch ° le 11/01/1844 Bordeaux (33) de Jean-François-Daniel SCHRADER fs de Ferdinand et de Marie-Louise DUCOS.

Réponse : Le 11/01/1844 à Bordeaux ° de Jean-François-Daniel SCHRADER fs de Jean-Guillaume-Ferdinand, instit et de Jeanne-Marie-Louise DUCOT.

Françoise COTELLE AGB

2005/236 SCHRADER

Ch † ca 1891 Bordeaux (33) de Ferdinand SCHRADER.

Réponse : Le 18/11/1891 Bordeaux † de Jean-Guillaume-Ferdinand SCHRADER, 83a ° à Magdebourg (Prusse), naturalisé français, officier de l'inspection Publique, époux de Jeanne-Marie-Louise DUCOS fs de Ernest-Godefroy-Guillaume † et de Jeanne-Catherine NITZE. T: François SCHRADER 47a, son fils.

Françoise COTELLE AGB

2005/237 SAINT-CLUQUE

Ch † ap 1866 à Bordeaux (33) de Simon SAINT-CLUQUE époux de Jeanne ELHARRET.

Réponse : De 1866 à 1892 sur Bordeaux il n'a pas été trouvé le † de Simon SAINT-CLUQUE.

Martine CAUBIT AGB

2005/238 SAINT-CLUQUE/ELHARRET

Ch X av 1850 à Bordeaux (33) de Simon SAINT-CLUQUE avec Jeanne ELHARRET (ECHARRET).

Réponse : Le 25/11/1847 à Bordeaux X de Simon SAINT-CLUQUE, journalier ° le 17/06/1817 à

Berenx (64) fs d'Étienne, cult, et de Catherine MOUCHET habt Vieilleségure (64) avec Jeanne ELHARREST ° le 06/05/1820 à Laguinge-Restoul (64) fa de père non nommé et de Marie ELHARREST hab Menditte (64).

Martine CAUBIT AGB

2005/240 SUDRE

Ch ° vers 1667 à Ste Eulalie (33) de Alexandre SUDRE † le 24/05/1747 à St Eulalie.

Réponse : ° d'Alexandre SUDRE le 04/02/1672 à Ste-Eulalie (b le 08/02/1672) fs de Pierre et Françoise JAHAN.

Monique ALBESPY AGB

2005/241 SUDRE

Ch ° vers 1696 à St-Eulalie (33) de Anne SUDRE fa d'Henry et de Suzanne PICHON.

Réponse : De 1689 à 1716 il n'a pas été trouvé la ° d'Anne SUDRE à St-Eulalie.

Monique ALBESPY AGB

2005/243 TRACOL

Ch ° d'André TRACOL le 18/05/1868 à Bordeaux (33) x à Anna CUISINIER.

Réponse : Le 18/05/1868 Bordeaux ° de Jean-Baptiste-Marie-Aimé TRACOL fs d'André-Louis, 35a, chapelier, et de Anne LAROCHE, 39a. (En marge) Jean-Baptiste a contracté X le 01/12/1898 à Paris (75) avec Margueritte-Coralie BARBE, a

contracté X le 07/03/1906 à Paris avec Anne CUISINIER.

Simone HOURDEQUIN AGB

2005/244 TRUVIDE/AMIOT

Ch X ca 1719/1721 à Fronsac (33) de Pierre TRUVIDE avec Andrive AMIOT.

Réponse : Le X de Pierre TRUVIDE avec Andrive AMIOT n'a pas été trouvé sur Fronsac.

Claude CHARBONNIER AGB

2005/245 VEILLET

Ch ° vers 1849 à Bordeaux (33) de Éloïse VEILLET.

Réponse : La ° de Éloïse VEILLET n'a pas été trouvé entre 1843 et 1852 sur Bordeaux.

France SEYRES AGB

2005/246 VINCENT

Ch ° le 15/05/1840 Bordeaux (33) de Thérèse VINCENT.

Réponse : Le 15/05/1840 à Bordeaux ° de Thérèse VINCENT fa de Jean, 34a et d'Élisabeth EYSSAN.

Simone HOURDEQUIN AGB

2005/247 VINCENT

Ch † le 28/05/1871 à Bordeaux (33) de Thérèse VINCENT.

Réponse : Le 28/05/1871 Bordeaux † de Thérèse VINCENT, 31a ° à Bordeaux épse de Louis-Paul-Fénélon BOURGEOIS fa de Jean † et d'Élisabeth EYSSAN.

Simone HOURDEQUIN AGB

- RÉPONSES -

Réponses aux questions parues dans les bulletins précédents.

2005/016 DUCLOU/CORRIVEAU

Complément de réponse parue dans le bulletin n°82)
X le 02/10/1831 Blaye (33) de Guillaume DUCLOU, ° le 16/08/1805 à Blaye fs de Léonard (° en 1780 à Blaye) et de Louise TARDY avec Adélaïde Agnès CORRIVEAU, ° le 17/01/1813 à Blaye fa de Antoine (° en 1739 à Blaye) et de Suzanne EMOND (° en 1785 à Channières 17) il est † 17/01/1813 à Blaye.
- Léonard DUCLOU est fs de François (° en 1740 à Blaye) et de Jeanne HERVÉ (° en 1745 à Blaye).
- François DUCLOU est fs de Sicaire et de Anne DELAS X le 15/04/1777 à Blaye.
- Antoine CORRIVEAU est fs de Nicolas (° 1744 à Angoulême) et de Catherine CANON (° en 1767 à Blaye) X le 11/02/1813 à Blaye il est † 03/08/1831 à Blaye.

Nicole LE TOUZE ADH n° 252

2005/053 VIDEAU

Complément de réponse parue dans le bulletin n° 82.
- Louise VIDEAU, née le 29/04/1838 à Béguey (33) fille de Benoît et d'Élisabeth AUDIGNON, X le 02/01/1860 à Béguey avec François PERROY, né le 18/09/1833 à Lestiac (33) fils de François et de Anne BOURBON.
- Benoît VIDEAU né le 5/FR/an II à Béguey fs de Jean et de Louise LIVRAN, X le 16/01/1832 à Béguey avec Élisabeth AUDIGNON et † le 13/01/1881 à Béguey.
- Jean VIDEAU né ca 1756 à Béguey fs de Pierre et de

Marie BERNADEAU, et † le 09/03/1832 à Béguey.
Richard DESPORTE ADH 347

2005/061 BELLUE/BERTON

Le 24/01/1846 Bordeaux (33) X de Bernard BELLUE, commis négociant ° le 14/06/1814 à St Vincent de Paul (33) fs de Gabriel et de † Françoise ANGRAUD avec Jacqueline-Aline BERTON ° le 09/08/1812 Bordeaux fa de Jean, inspecteur de l'éclairage et de † Françoise GRAVE.

Simone HOURDEQUIN AGB

2005/063 BERTON

Le 09/08/1812 Bordeaux (33) ° de Jacqueline-Aline BERTON fa de Jean 42a, négociant et de Françoise GRAVE.

Martine CAUBIT AGB

2005/064 BERTON/GRAVE

Le 29/04/1796 Bordeaux (33) X de Jean BERTON 25a, natif de Bordeaux fs de Jean, march et d'Anne GUICHARD avec Françoise GRAVE 23a, native de Bordeaux fa de Denis et de † Élisabeth VIGNES.
Simone HOURDEQUIN AGB

2005/067 BOUQUEY

Le 15/09/1786 St Sulpice de Faleyras (33) ° de Jean BOUQUEY fs de Pierre et de Marie LIMOUSIN.
Françoise RAFFET AGB

2005/070 BOURGEOIS/VINCENT

Le 09/05/1863 Bordeaux (33) X de Fénélon-Louis-

Paul BOURGEOIS verrier ° à L'Home (61) le 12/07/1839 fs de Louis † et Célestine GIRON avec Thérèse VINCENT ° à Bordeaux le 15/05/1840 fa de Jean † et d'Élisabeth EYSSAN.

Simone HOURDEQUIN AGB

2005/073 BRETON

Le 11/07/1776 à Libourne (33) b de Catherine BRETON fa de Pierre, march chaudronnier, et de Françoise LABUTAN (TABUTEAU).

Claude CHARBONNIER AGB et

Richard DESPORTE ADH 347

2005/080 CLAVERIN

Le 11/08/1856 Libourne (33) ° de Marie CLAVERIN. Le double des registres d'état-civil de l'arrondissement de Libourne ont disparu dans l'incendie du tribunal de cette ville. Les originaux sont consultables uniquement en mairie.

Jean-Paul DUBECQ-PRINCETEAU AGB

Complément de réponse : Marie CLAVERIN ° le 26/08/1851 à Moulon fa de Pierre cult et de Françoise CHARRUE elle est † à Libourne.

Richard DESPORTE ADH 347

2005/082 DAVID

Le 16/04/1864 Bordeaux (33) ° de Luce-Gabrielle-Marguerite DAVID fa d'André 33a, marin et de Marie LAVIGNE, 30a, ménagère.

Simone HOURDEQUIN AGB

2005/084 DEYMÈNE

Le † de Marie DEYMÈNE le 26/05/1819 à Bayas (33) n'a pas été trouvé. Il n'y a pas d'archives aux AD en ce qui concerne cette période.

Claude CHARBONNIER AGB

2005/085 DÉZARNAULDS

Le † de Marie DÉZARNAULDS n'a pas été trouvé entre 1852/1890 sur Bordeaux et sur Gabarnac (33).

Claude CHARBONNIER AGB

2005/086 DÉZARNAULDS

Il n'y a pas eu de liquidation de succession et celle-ci a été enregistrée sur le sommier « douteux » Informations trouvées sur la table des successions et absences du bureau d'enregistrement de Cadillac (33).

Claude CHARBONNIER AGB

2005/091 DUMAS

La ° de Thomas DUMAS n'a pas été trouvée sur Bordeaux entre 1853/1872.

Martine CAUBIT AGB

2005/100 EYMERY

Le fond de Pierre EYMERY, notaire à Blaye (33) est bien déposé aux AD. Les TD de Blaye ont été consultées de 1813 à 1832 et le † de Pierre EYMERY n'a pas été trouvé.

Monique ALBESPY AGB

2005/101 EYMERY/BECHEDERGUE

CM du 09/06/1863 à Blaye (33) de Pierre EYMERY, notaire, fs de Robert, notaire, et de Louise MARCELOT avec Anne-Marie BECHEDERGUE-LAGREZE fa de Léonard, négociant, et de Catherine DUPUY.

Françoise COTELLE AGB

2005/102 EYMERY/DAVANSEAU

CM le 3 frimaire an XIII à Blaye (33) de Pierre

EYMERY, négociant, fs de Pierre notaire et de Catherine OLLIVIER avec Marguerite DAVANSEAU fa de François, propriétaire et de Marie HACHET †.

Françoise COTELLE AGB

2005/108 GEOFFRE/CLAVERIN

Complément de réponse à la question parue ds le bulletin n° 82

Le 28/07/1883 à Libourne X d'Antoine GEOFFRE, cult ° le 18/11/1856 à St Quentin de Baron (33) fs de Jean † le 18/05/1883 à St Quentin de Baron et de Marie CLABEAU avec Marie CLAVERIN ° le 26/08/1851 à Moulon (33) fa de Pierre cult et Françoise CHARRUE, demeurant à Libourne (33). CM le 26/07/1883 Me BRACHET notaire à Libourne.

Richard DESPORTES ADH 347

2005/109 GEOFFRE

L'état civil de Libourne (33) a brûlé fin du 19^e siècle. Seules existent les TD. mais l'acte de ° d'Antoine GEOFFRE n'y figure pas.

Jean-Paul DUBECQ-PRINCETEAU AGB

Complément de réponse : Antoine GEOFFRE ° le 18/11/1856 à St Quentin de Baron fs de Jean et de Marie CLABEAU. Il est † à Libourne.

Richard DESPORTE ADH 347

2005/112 ITHIER

Le † de Catherine ITHIER (02/02/1797) n'a pas été trouvé dans les communes suivantes : St Ferme (33), Le Puy (33), Lamothe-Landeron (33) et St Michel de Lapuyade.

Jean-Paul DUBECQ-PRINCETEAU AGB

2005/114 LACOSTE

Le 24/10/1791 Vignonet (33) ° de Jeanne LACOSTE fa de Michel et de Marie CHARPENTIER.

Françoise RAFFET AGB

2005/118 LARGETEAU

La ° de Jean LARGETEAU vers 1726 n'a pas été trouvée à Savignac (33).

Claude CHARBONNIER AGB

2005/119 LACROYE

Le † de Mathieu LACROYE (01/05/1795) n'a pas été trouvé dans les communes suivantes : St Ferme (33) Le Puy (33) Lamothe-Landerron (33) et St Michel de Lapuyade (33).

Jean-Paul DUBECQ-PRINCETEAU AGB

2005/120 LAMARZELLE/FAUCHERE

Le 22/12/1870 à Blésignac (33) X de Mathurin LAMARZELLE, boulg ° à Targon (33) le 01/10/1848 fs de Pierre et de MARIE CAMUS ts 2 âgés de 47a avec Marie FAUCHERE ° à Blésignac le 07/08/1855 fa de Michel, charp 49a et de Philippe SAINT-AUGEY 48a. CM chez M^e ANGAUD à Créon (33).

Jean-Paul DUBECQ-PRINCETEAU AGB

2005/134 MOUSTIER/MERCIER

Le 18/01/1742 St Pardon de Conques (33) X de Louis MOUSTIER fs de Jean avec Catherine MERCIER fa de Jean.

1 fils Jean ° le 17/02/1765 à St Pardon de Conques.

Françoise RAFFET AGB

2005/141 POITEVIN/RIFFAUD

Le 25/11/1845 à St Michel de Lapuyade (33) X de Jean POITEVIN, cord ° à Lamothe-Landeron (33) le 10/02/1817 fs de Bernard 59a et de Jeanne SIMON 66a cult

2005/141 POITEVIN/RIFFAUD

Le 25/11/1845 à St Michel de Lapujade (33) X de Jean POITEVIN, cord, ° à Lamothe-Landerron (33) le 10/02/1817 fs de Bernard 59a et de Jeanne SIMON 66a cult avec Jeanne RIFFAUD ° à St Michel de Lapujade (33) fa de Jacques † et de Marie ITHIER 60a.

Jean-Paul DUBECQ-PRINCETEAU AGB

2005/142 RABEAU/DUCOT

Le X de Jean RABEAU avec Margueritte DUCOT le 22/01/1762 au Tourne (33) ne figure pas sur les registres microfilmés des AD.

Françoise RAFFET AGB

2005/144 RAULET/FONTANEAU

Les archives de Me ROBY, notaire à Talais (33) sont bien déposées aux AD. Les mois de janvier et février

1873 sont manquants.

Monique ALBESPY AGB

2005/148 RIVIERE

Le 14/floréal/an V à Vignonet (33) ° de Jean RIVIERE fs de Pierre, matelot et de Catherine BEAUPERTUIS.

Françoise RAFFET AGB

2005/159 THOMAS (de THOMAS)

† le 1^{er} frimaire an IV (33/11/1795) à Guitres (33) de Marie THOMAS vve de Jean LARGETEAU, âgée de 70a env.

Claude CHARBONNIER AGB

2005/163 WIGOURSKI

Pas de WIGOURSKI à Grézillac (33) de 1625 à 1722.

Monique ALBESPY AG

Tous nos lecteurs peuvent participer à l'entraide. Si vous avez un complément d'informations sur ces familles, il sera toujours le bienvenu. Ces nouveaux renseignements seront insérés dans le prochain bulletin. N'oubliez pas de mentionner votre nom et votre numéro d'adhérent ou vos nom et adresse, ceux-ci pourront être communiqués au demandeur si vous le souhaitez.

Comment le curé de St-Pey-de-Castets/Civrac contribue à l'Histoire (1789)

On doit toujours s'attacher à rapporter sur les registres de chaque paroisse les événements d'un siècle envers toute la postérité dans les années les plus reculées, apprendrons avec le plus grand étonnement que le 30 juillet 1789 vers les cinq heures de cette matinée une épouvante générale qui annonçait une invasion effroyable partant d'abord du pays angeoumois arrive dans la ville de Castillon dans la même heure cy dessus ces ennemis imaginaires mettoit tout à feu et à sang; le tocsin et son des cloches si lugubre annonçait par généralement un massacre certain que tout eurent recours aux armes défensives qu'ils pouvaient rencontrer. Cette épouvante fut rependue sur toute la garinai et occasionna la comme partout ailleurs les mêmes mouvements. Dans cette journée tous les habitants de chaque lieu furent enrégimentés, et s'approchaient si précipitamment vers le nord, et en si grand nombre qu'on aurait repoussé les ennemis les plus intrepides. Le cry des femmes et des enfants transperçait tout les cœurs, et les uns et les autres croyaient toucher à leur dernière heure. Enfin dans la soirée de la même journée tous très calmé. Mr de Barbe seigneur de monteau a démontré dans cette occasion par ses ... légers et prudents conseils combien il est bon patriote, mr de Lonb..... chevalier de St Louis et ancien officier nommé colonel des troupes nationales, mi son fils aide major, mr Beaubrun et Banizette trésorier du tra.....; se sont signalés par le bon ordre qu'ils ont mis parmi tous leurs soldats.

(en marge: j'observe ici que l'année 1791 soit rendu indigne par leur inconduite et son prompt changement de merite le nom de bon patriote qu'au contraire, il s'agit

.....

de la constitution et de même que la terreur.

LES QUARTIERS GIRONDINS

Nous attirons votre attention sur le fait que, pour des soucis d'espace dans le bulletin, nous avons choisi de ne faire paraître que vos ancêtres qui ont au moins un acte en Gironde. Nous vous rappelons qu'en raison de la protection de la vie privée, il vous faudra supprimer les dates de moins de 100 ans.

Nous attendons vos listes si possible constituées comme dessous. Toutefois, le logiciel Hérédix ne proposant pas cette mise en page, vous pouvez nous envoyer vos quartiers en tableau et nous les mettrons en forme. Pour nos adhérents non informatisés, envoyez-nous vos listes dactylographiées ou manuscrites en lettres capitales en ayant soin de bien former les chiffres pour éviter toute erreur de transcription.

Henri PORTES adhérent n°247

2 PORTES François ° 5.10.1889 Pompejac	15 MORAS Isabelle ° 9.8.1845 Bernos	° 7.7.1816 Prechac	39 LEGLISE Jeanne (ou Catherine) ° 5.1.1760 Bazas (St Martin et Conques) † 14.5.1848 Bernos
3 FILLOL Isabelle ° 30.6.1896 Marimbault	16 PORTES Jean ° 17.6.1794 Bazas	28 BELLOC Jean ° 8.1.1815 Bazas × 6.6.1840 Lignan de Bazas	40 GOURGUES Jean ° 22.4.1752 Sauviac × 1777
4 PORTES François dit Jeanty ° 2.12.1848 Bernos × 18.9.1878 Bazas	† 6.3.1867 Bernos × 14.10.1819 Bazas	29 TARTAS Jeanne ° 14.10.1819 Prechac	41 MANSENCAL Marie ° 13.11.1742 Bazas † 2.4.1802 Sauviac
5 GOURGUES Marie ° 5.9.1846 Bazas	17 LATRILLE Catherine ° 8.7.1794 Bazas † 1867	30 MORAS Pierre ° 18.12.1815 Bernos † 17.2.1902 Bernos × 7.4.1838 Bernos	42 BROCAS Jean ° 5.1.1754 Bazas (Saint Jean) † 8.2.1827 Bazas × 20.11.1773 Cudos
6 FILLOL Jean dit Martin Cassot ° 25.2.1867 Bernos × 10.9.1895 Marimbault	18 LEGLISE Jean ° 17.4.1797 Birac † 10.2.1860 Bernos × 14.2.1822 Cudos	31 AUBA Marie ° 15.3.1817 Bernos † 1902	43 VIGNOLLES Françoise ° 24.12.1750 Bazas (St Michel) † 1827
7 BELLOC Jeanne dite Marceline ° 28.7.1876 Bazas	19 MOUNILLOT Marie ° 9.12.1787 Cudos † 27.6.1866 Bernos	32 PORTES Jean ° 24.2.1766 Bazas (Notre Dame) † 23.9.1847 Bernos × 23.8.1793 Bazas (St Martin et Conques)	44 DUVILLE Pierre ° 20.3.1771 Brouqueyran × 14.11.1795 Auros
8 PORTES Jean ° 18.5.1822 Bazas † 25.2.1871 Bernos × 2.11.1844 Bernos	20 GOURGUES Pierre ° 11.11.1787 Sauviac † 18.1.1860 Bazas × 30.1.1811 Sauviac	33 DUFAU Jeanne ° 5.4.1765 Brouqueyran † 19.7.1802 Bazas	45 LUMAU Jeanne ° 25.1.1772 Fontet † 24.5.1845 Bazas
9 LEGLISE Jeanne ° 11.6.1825 Bernos † 27.7.1887 Bernos	21 BROCAS Marie ° 15.7.1787 Gajac † 29.10.1850 Bazas	34 LATRILLE Hierome ° 15.5.1769 Bazas † 25.3.1797 Bazas × 12.12.1792 Bazas	46 BUREAU Pierre ° 21.5.1762 Brannens × 25.1.1788 Auros
10 GOURGUES Jean ° 6.4.1815 Sauviac × 17.8.1843 Bazas	22 DUVILLE Jean ° 5.10.1796 Auros × 21.11.1820 Brannens	35 LABAT Jeanne ° 11.1.1769 Bazas	47 VILLEFRANQUE Françoise ° 16.10.1765 Auros (St Germain) † 1820
11 DUVILLE Marie ° 9.9.1821 Brannens	23 BUREAU Laurence ° 19.4.1796 Auros	36 LEGLISE Jean ° 10.5.1770 Saint-Côme † 7.6.1837 Bernos × 4.5.1794 Bazas	48 FILLOL Jean ° 10.9.1748 Cazalis × 13.2.1779 Prechac
12 FILLOL Jean dit Cassot ° 15.3.1835 Prechac × 5.2.1864 Lucmau	24 FILLEAU Jean ° 23.8.1782 Prechac † 25.1.1858 Lucmau × 24.2.1816 Prechac	37 SAINT ESPES Marie ° 11.5.1772 Gajac † 18.1.1848 Cudos	49 DUBERNET Marie ° 1757 † 20.9.1795 Saint Symphorien
13 CARDOUAT Jeanne ou Marie ° 23.11.1839 Lucmau † 27.3.1887 Bordeaux	25 BOUIN Marie ° 31.12.1794 Prechac	38 MOUNILLOT Jean ° 25.12.1734 Bazas (St Antoine et Guiron) † 25.1.1826 Cudos × 1.3.1783 Bernos	50 BOUIN Antoine ° 24.7.1754 Villandraut × 30.6.1781 Prechac
14 BELLOC Jean dit "le Bon Dieu" ° 13.10.1843 Lignan de Bazas × 6.8.1864 Bernos	26 CARDOUAT Jean ° 13.11.1810 Lucmau † 10.10.1887 Marimbault × 24.10.1838 Lucmau		
	27 LARROUX Marie		

- 51 BARITAUT Jeanne**
 ° 30.8.1763 Prechac
 † 22.12.1815 Prechac
- 52 CARDOUAT Jean**
 ° 5.10.1777 Lucmau
 × 26.5.1798 Lucmau
- 53 LARCHE Marie Catherine**
 ° 27.11.1775 Bernos (Notre Dame)
 † 12.11.1833
- 54 LARROUX François**
 ° 31.3.1790 Lucmau
 † 8.1.1842 Captieux
 × 17.4.1809 Prechac
- 55 BORDES Marie**
 ° 12.11.1785 Lucmau
- 56 BELLOC Jean**
 ° 17.8.1785 Bazas
 † 21.5.1845 Cudos
 × 8.11.1808 Saint-Côme
- 57 LOUIS Marie**
 ° 22.11.1790 Saint-Côme
 † 7.4.1868 Bernos
- 58 TARTAS Jean**
 ° 22.4.1792 Prechac
 † 22.12.1829 Pompejac
 × 6.1.1818 Prechac
- 59 DUPRAT Catherine**
 ° 17.2.1789 Prechac
- 60 MORAS Jean (Barthélémy)**
 ° 14.6.1780 Cudos
 † 9.5.1841 Bernos
 × 7.11.1806 Bernos
- 61 DELAS Jeanne**
 ° 2.1.1784 Bernos
 † 27.9.1862 Bernos
- 62 AUBA Jean Baptiste**
 ° 7.3.1768 Cudos
 † 24.9.1825 Bernos
 × 5.8.1813 Bernos
- 63 LARCHE Catherine**
 ° 23.6.1785 Bernos
 † 12.3.1855 Bernos
- 64 PORTES Pierre**
 ° 26.10.1732 Bazas
 † 1793
 × 16.2.1754 Aubiac (St Pey de Cuilleron)
- 65 LUBET Marie**
 ° 1730
 † 17.5.1790 Bazas
- 66 DUFAU Jean**
 ° 3.6.1741 Brouqueyran
- × 10.1.1758 Brouqueyran (Saint Pierre)
- 67 BARBE Marguerite**
 ° 1741 Coimeres (?)
- 68 LATRILLE Jean**
 ° 7.11.1745 Bazas (St Martin et Conques)
 † 1792
 × 14.2.1767 Bazas (St Martin et Conques)
- 69 CAZENAVE Marguerite**
 ° 1747
 † 1792
- 70 LABAT Jean**
 ° 14.2.1741 Bazas
 † 2.2.1791 Bazas
 × 8.2.1766 Bazas (St Martin)
- 71 ARMAN Marie**
 ° 9.4.1739 Bazas (St Martin)
 † 2.3.1780 Bazas (St Romain Tontoulon)
- 72 LEGLISE Jean**
 ° 2.10.1737 Saint-Côme
 † 9.10.1790 Saint-Côme
 × 14.1.1769 Saint-Côme
- 73 CRAMPES Marie**
 ° 3.1.1742 Aillas
- 74 SAINT ESPES Pierre**
 ° 1744
 × 2.7.1770 Gajac (Trazits)
- 75 MAJAU Marie (ou Catherine)**
 ° 29.4.1749 Gajac
 † 1794
- 76 MOUNILLOT Pierre**
 ° 10.10.1696 Cazats
 † 26.9.1759 Bazas
 × 21.11.1725 Bazas (St Antoine & Guiron)
- 77 LATIE Marie**
 ° 1699
- 78 LEGLISE Mathieu**
 ° 11.5.1733 Bazas (St Martin)
 × 13.6.1758 Bazas (St Martin et Conques)
- 79 DAURIAN Anne (ou Jeanne)**
 ° 17.12.1732 Sauviac
- 80 GOURGUES Antoine**
 ° 30.3.1723 Sauviac
 × 11.2.1744 Sauviac
- 81 CANTAU Marie**
 ° 25.8.1723 Bazas (St Michel)
- 82 MANSENCAL Jean**
- ° 1719
 † 25.9.1782 Bazas (St Vincent)
- × 1742
- 83 LABAT Jeanne**
 ° 1718
 † 3.1.1782 Bazas (St Vincent)
- 84 BROCAS Pierre**
 ° 1708
 × 1730
- 85 LACAMPAGNE Jeanne**
 ° 1708
- 86 VIGNOLLES Pierre**
 ° 1720
 × 23.11.1744 Bazas (St Michel)
- 87 DARCOS Marie**
 ° 1720
- 88 DUVILLE Etienne**
 ° 1735
 † 3.2.1794
 × 16.10.1759 Brouqueyran
- 89 TERRIE Jeanne**
 ° 1736
 † 28.1.1791 Brouqueyran (Saint Pierre)
- 90 LUMAU Arnaud**
 ° 13.12.1739 Fontet
 × 8.1.1771 Fontet
- 91 BAQUIETE Marie**
 ° 17.12.1743 Réole (La)
- 92 BUREAU Jean**
 ° 23.11.1728 Auros
 × 29.11.1755 Auros (St Germain)
- 93 FAUGAS Laurence**
 ° 8.12.1730 Auros
- 94 VILLEFRANQUE Raymond**
 ° ~ 1728
 × 12.11.1757 Auros (St Germain)
- 95 VIROPINTE Marie**
 ° 1733
 † 16.9.1789 Savignac
- 96 FILLLOL Jean**
 ° 25.11.1729 Cazalis
 † < 1779
 × 24.5.1746 Cazalis
- 97 MATHA Marie**
 ° 1730
- 98 DUBERNET Jean**
 ° 1724
 × 1746
- 99 LALANNE Marie ou Jeanne**
 ° 1725
- ° 30.5.1730 Villandraut
 × 16.2.1751 Villandraut
- 101 TARIS Jeanne**
 ° 30.4.1722 Villandraut
- 102 BARITAUT Vital**
 ° 1740
 † 25.6.1780 Prechac
 × 28.8.1762 Prechac
- 103 ESQUERRE Marie**
 ° 1740
- 104 CARDOUAT Jean**
 ° 16.8.1745 Lucmau
 × 4.2.1777 Lucmau
- 105 LACAMPAGNE Marguerite**
 ° 19.11.1755 Lucmau
- 106 LARCHE Jean**
 ° 22.3.1734 Bernos
 × 5.3.1753 Marimbault
- 107 LATRILLE Catherine**
 ° 5.11.1734 Marimbault
- 108 LARROUX Pierre**
 ° 16.5.1773 Lucmau
 × 24.5.1788 Lucmau
- 109 DUCAU (DUCOS) Marie**
 ° 1772
- 110 BORDES Pierre**
 ° 1751
 † 24.6.1800 Bernos
 × 14.1.1772 Lucmau
- 111 DUFOUR Catherine**
 ° 1751
 † 4.10.1791 Bernos
- 112 BELLOC Pierre**
 ° 1750
 × 1775
- 113 MOULIE Catherine**
 ° 1750
 † 25.7.1818 Sauviac
- 114 LOUIS Jean**
 ° 25.11.1750 Gajac
 † 12.12.1824 Bazas
 × 26.7.1788 Birac
- 115 MANSENCAL Catherine**
 ° 20.9.1757 Sauviac
- 116 TARTAS Jean**
 ° 29.9.1748 Pompejac
 × 22.1.1777 Prechac (Insos)
- 117 FEUGAS Marie**
 ° 15.3.1755 Bazas (St Martin)
 † 25.2.1814 Prechac
- 118 DUPRAT Arnaud**

- ° 8.10.1752 Prechac
† 23.4.1804 Prechac
× 1776
119 POITEVIN Marie
° 28.7.1754 Prechac
† 28.7.1828 Prechac
- 120 MORAS Jean Barthelemy**
° 7.10.1750 Cudos
† 9.2.1824 Bernos
× 17.6.1775 Cudos
121 SANGO Marie
° 26.4.1750 Cudos
† 8.1.1818 Bernos
- 122 DELAS Guillaume**
° 22.10.1756 Bernos (Taleyson)
† 11.11.1832 Bernos
× 17.2.1781 Bernos (Taleyson)
123 MOTHES Marie ou Marguerite
° 1.9.1754 Pompejac
† 14.3.1832 Bernos
- 124 AUBA Arnaud**
° 1730
† 2.4.1797 Cudos
× 28.2.1767 Cudos
125 SANGO Catherine
° 3.3.1745 Sauviac
† 1813 Cudos
- 126 LARCHE Jean**
° 30.3.1750 Bernos (Notre Dame)
† 20.2.1815 Bernos (Notre Dame)
× 6.10.1770 Bernos (Notre Dame)
127 LARRAN Marguerite
° 22.3.1751 Escaudes
† 22.10.1796 Bernos
- 128 PORTES Guillaume**
° 28.3.1703 Pompejac
† 22.11.1752 Aubiac (St Pey de Cuilleron)
× 1731
129 CABANNES Bertrande
° ~ 1706
† ~ 1766
- 130 LUBET Jean**
° ~ 1704
× 14.6.1729 Bazas (Notre Dame)
131 ARMAN Marie
° ~ 1704
- 132 DUFAU Jean**
° 30.1.1692 Brouqueyran (Saint Pierre)
× ~ 1725
133 MOUSTIE Jeanne
° 1702
- † 1.12.1772
134 BARBE Jean
° ~ 1717
× ~ 1738
135 LABAT Catherine
° 1718
- 136 LATRILLE Jean**
° 1720
† 1767
× 28.1.1744 Pompejac
137 LUCBERNET Catherine
° 1720
† 1.4.1790 Bazas (St Martin)
- 138 CAZENAVE Jean**
° 1706
× 19.11.1729 Bazas (Notre Dame)
139 AUBERON Marie
° 16.1.1712 Bazas (Notre Dame)
- 140 LABAT Arnaud**
° 1708
† 25.2.1754 Bazas (St Martin)
× 23.5.1733
141 PORTES Jeanne
° 1710
- 142 ARMAN Nicolas**
° 1700
† 1766
× 1724
143 LAPRIE Jeanne
° 2.6.1704 Bazas (St Martin)
† 20.8.1774 Bazas (St Martin)
- 144 LEGLISE Jean**
° 1700
× 9.2.1726 Bazas (Saint Jean)
145 ESCUDEY Jeanne ou Marie
° 1702
- 146 CRAMPES André**
° 1715
× 1738
147 LARDIT Jeanne
° 1718
- 148 SAINT ESPES Louis**
° ~ 1720
× ~ 1742
149 PAULY Marguerite
° ~ 1720
- 150 MAJAU Jean**
° ~ 1720
† < 1757
× 8.1.1743 Gajac
151 BOUCHE Marie
- ° ~ 1720
152 MOUNILLOT Janticq
° 14.6.1669 Cazats (St Martin)
× 26.11.1694 Cazats (St Martin)
153 SAINT MARC Marie
° 5.9.1668 Cazats
- 156 LEGLISE Bernard (ou Bertrand)**
° ~ 1710
† ~ 1758
× 19.2.1732 Bazas (St Martin)
157 BRISSON Marie
° ~ 1712
- 158 DAURIAN Pierre**
° ~ 1700
× ~ 1730
159 DESSANS Catherine
° ~ 1702
† 3.8.1772 Bazas (St Martin)
- 160 GOURGUES Bernard**
° ~ 1694
† 13.10.1766 Sauviac
× 26.11.1720 Bazas (St Hippolyte)
161 LAPEYRE Marie
° ~ 1694
† 4.11.1766 Sauviac
- 162 CANTAU Jean**
° ~ 1694
× 22.11.1718 Bazas (St Martin de Conques)
163 LAUE Magdeleine
° ~ 1694
- 164 MANSENCAL Jean**
° ~ 1690
× ~ 1715
165 DUVILLE Catherine
° 1692
† < 1742
- 166 LABAT Pierre**
° ~ 1681
× 1711
167 BUREAU Jeanne
° ~ 1695
- 172 VIGNOLLES Bertrand**
° ~ 1682
× 1.2.1707
173 LAGARDERE Marie
° ~ 1685
- 174 DARCOS Bernard**
° ~ 1690
× ~ 1715
175 ARDILAIRE Marie
- ° ~ 1692
176 DUVILLE Guillaume
° ~ 1710
† < 1759
× ~ 1730
177 LAURIAN Jeanne
° ~ 1712
- 178 TERRIE Jean**
° ~ 1710
† < 1759
× 1734
179 MEGNET Marie
° ~ 1712
- 180 LUMAU François**
° ~ 1710
× ~ 1731
181 LABAUD Anne
° 1710
- 182 BAQUIETE Hélie**
° 9.12.1704 Réole (La)
× 19.1.1723 Reolle (La)
183 LACOSTE Marie
° ~ 1704 Blaignac
- 184 BUREAU Pierre**
° ~ 1702
× 29.1.1726 Auros (St Germain)
185 PINTON Jacqueline
° 1705
† < 1738
- 186 FAUGAS Guillaume**
° ~ 1694
† 21.1.1744 Auros (St Germain)
× 3.8.1720 Auros (St Germain)
187 IZAUTE Catherine
° ~ 1700
- 188 VILLEFRANQUE Antoine**
° 1691
† 16.11.1751 Auros (St Germain)
× ~ 1720
189 FERRAND Marie
° ~ 1695
- 190 VIROPINTE Jean**
° ~ 1710
191 CASTANG Marie
° 1715
- 192 FILLEAU Jean**
° ~ 1704 Cazalis-Bourideys
× ~ 1728
193 DUBERNET Bernadine
° 1707
- 194 MATHA Jean**

- × ~ 1729
195 ROUMAZEILHES Jeanne × 22.1.1754 Cazalis
 ° ~ 1707
- 196 DUBERNET Jean**
 ° 1700
- 197 DARROUDEY Jeanne**
 ° 1700
 † 1746
- 198 LALANNE Bernard**
 ° 1700
- 199 LESCARPIT Jeanne**
 ° 1700
 † 1746
- 200 BOUIN Antoine dit Nalier**
 ° 17.10.1693 Villandraut
 × 18.2.1719 Villandraut
- 201 DAUGERON Marie**
 ° 1695
 † 24.1.1742 Villandraut
- 202 TARIS Jean dit Boudet**
 ° 1698
 † 24.1.1734 Villandraut
- 203 BRANEYRE Marie**
 ° 1698
- 206 ESQUERRE Jean**
 ° 1715
 † < 1782
- 207 LABESQUE Jeanne**
 ° 1717
- 208 CARDOUAT Arnaud**
 ° 2.9.1723 Lucmau
 † 29.12.1761 Lucmau
 × 29.12.1742 Lucmau
- 209 ARMAN Catherine**
 ° 6.9.1722 Bernos
 † 20.12.1760 Lucmau
- 210 LACAMPAIGNE Bernard**
 ° 1720
- 211 LARTIGUE Marguerite**
 ° 1720
- 212++ LARCHE Estienne**
 ° 8.4.1695 Bernos (Notre Dame)
 × 8.6.1713 Bernos (Notre Dame)
- 213++ DAUSAN Catherine**
 ° 1695
- 214 LATRILLE Jean**
 ° 1705
 × 3.2.1728 Marimbault
- 215 LESCOUZERE Marie**
 ° 1705
- 216 LARROUX François**
- ° 1735
 × 22.1.1754 Cazalis
- 217 ESPERT Marie**
 ° 1735
 † 13.10.1790 Lucmau
- 218 DUCAU Jean**
 ° 1748
- 219 DARCOS Jeanne**
 ° 1748
- 224 BELLOC Jean**
 ° 1722
 × 4.2.1747 Bazas (Notre Dame)
- 225 COUTHURES Catherine**
 ° 1722
 † 1775
- 226 MOULIE François**
 ° 1715
 × 22.11.1738 Brannens
- 227 GIRESE Marguerite**
 ° 1715
- 228 LOUIS Jacques**
 ° 12.5.1707 Gajac
 † 10.6.1759 Gajac (Trazits)
 × 4.2.1738 Gajac (Trazits)
- 229 MAJAU Catherine**
 ° 1707
 † 1788
- 230 MANSENCAL Pierre**
 ° 1710 Bazas (St Antoine & Guiron)
 † 10.12.1776 Sauviac
 × 30.1.1740 Bazas (St Antoine & Guiron)
- 231 LESPIAUT Jeanne**
 ° 15.10.1701 Gajac (Trazits)
 † 1788
- 232 TARTAS Jean**
 ° 1710
 † 1777
- 233 DUBLAN Jeanne**
 ° 1710
 † 1777
- 234 FEUGAS Jean**
 ° 1720
 × 1744
- 235 DUBERNET Catherine**
 ° 1720
 † 1777
- 236 DUPRAT Arnaud**
 ° ~ 1727
 × ~ 1750
- 237 LARRIEU Catherine**
- ° ~ 1729
- 238 POITEVIN Antoine**
 ° ~ 1727
 × ~ 1750
- 239 CIVILLE Marte**
 ° ~ 1729
- 240 MOURAS Jean (ou Arnaud)**
 ° 1723
 × 25.11.1749 Cudos
- 241 MARQUETTE Marie**
 ° 9.5.1723 Bazas (St Martin)
 † 1775
- 242 SANGO Jean**
 ° 1718
 × 12.1.1740 Cudos
- 243 BRUSTIS Françoise**
 ° 1718
- 244 DELAS Jean**
 ° 1730
 × ~ 1755
- 245 BUREAU Marguerite**
 ° 1736
- 246 MOTHES Jean**
 ° 1716
 × 11.2.1738 Pompejac
- 247 DUCHAMPS Marguerite**
 ° 4.11.1720 Bernos (Taleyson)
- 248 AUBA Jean**
 ° 1700
 † 1767
- 249 BORDES Anne**
 ° 1695
- 250 SANGO Jean Baptiste**
 ° 1722
 † 30.10.1777 Bazas (St Martin de Conques)
- 251 SOUBES Catherine**
 ° 1725
 † 1767
- 252 LARCHE Pierre**
 ° 1718
 × 3.2.1745 Bernos (Notre Dame)
- 253 DUPRAT Marie**
 ° 17.8.1721 Bernos
 † 1752
- 254 LARRAN Thomas**
 ° 1725
 × 27.6.1744 Bazas
- 255 CHEVASSIER Jacqueline**
 ° 1728
- 256 PORTES Jean (ou Jacques)**
 ° 1673
 † 26.1.1753 Aubiac (St Pey de Cuilleron)
 × 1701
- 257 BOUDEY Jeanne**
 ° 1677
 † 13.9.1755 Aubiac (St Pey de Cuilleron)
- 258 CABANNES Raymond**
 ° 1683
 † 1731
 × 1703
- 259 LABREZE Bertrande**
 ° 1683
 † 1731
- 260 LUBET Guilhem**
 ° 1678
 † 1729
 × ~ 1700
- 261 DUPUY Catherine**
 ° 1680
- 262 ARMAN Jean**
 ° 1670
 † 1729
 × 13.2.1695 Bazas (St Vincent)
- 263 LARRIEU Catherine**
 ° 1679
 † 1729
- 264 DUFAU Jean**
 ° 1670
 × ~ 1690
- 265 GIRESE Marie**
 ° 1670
- 266 MOUSTIE Pierre**
 ° 1678
- 267 BENTEJAC Jeanne**
 ° 1678
- 272 LATRILLE Hierome**
 ° 1658
 † 30.9.1738 Bazas (Notre Dame)
- 276 CAZENAVE Jean**
 ° 1680
 † 1729
- 277 BIRAC Jeanne**
 ° 1680
- 278 AUBERON Bertrand**
 ° 1680
 × 1701
- 279 DUPUCH Philippe**
 ° 20.5.1683 Aillas

- 280 LABAT Jean**
 ° 1680
 † 1733
 × 19.2.1707 Bazas
- 281 DARCOS Vitale**
 ° 1682
- 282 PORTES Jean dit Jeantit**
 ° 1685
 × 1708
- 283 LESCOUZERE Jeanne**
 ° 1687
- 286 LAPRIE Jean**
 ° ~ 1665
 × 3.2.1690 Saint-Côme
- 287 LAULAN Guiraudine**
 ° ~ 1667
- 304 MOUNILLOT Jean**
 ° 1635
 † 9.10.1689 Cazats
 × ~ 1660
- 305 SAINT MARC Marie**
 ° 1635
- 306 SAINT MARC Pierre dit Pierrot**
 ° 1635
 † 4.1.1700 Cazats
 × 1655
- 307 COURREGELONGUE Bertrande**
 ° 4.11.1635 Cazats
 † 16.6.1697 Cazats
- 314 BRISSON Jean**
 ° 1690
- 320 GOURGUES Pierre**
 ° 1670
 × ~ 1690
- 321 BIRAC Marie**
 ° 1670
- 322 LAPEYRE Jean**
 ° 1670
- 323 LACORNEE Marie**
 ° 1672
- 332 LABAT Pierre**
 ° ~ 1656
 † < 1711
 × ~ 1680
- 333 DELAIS Jeanne**
 ° ~ 1660
 † > 1711
- 356 TERRIER Thomas**
 ° ~ 1685
 × ~ 1708
- 357 VACHELLERIE Marie**
 ° ~ 1687
 † < 1734
- 364 BAQUIETE Pierre**
 ° ~ 1657
 × 7.9.1682 Réole (La)
- 365 BLANCHARD Isabeau**
 ° ~ 1660
- 368 BUREAU Jean**
 ° ~ 1673
 × 30.1.1698 Bazas (Poussignac)
- 369 LATRILLE Marie**
 ° ~ 1671
 † < 1725
- 370 PINTON Jean dit la Fourme**
 ° 1671
 × 10.1.1690 Cazats (St Martin)
- 371 DESCUDEY Peyronne**
 ° 1667
- 384 FILLEAU Jean**
 ° 1660 *Bourrideys*
 † 3.9.1720 *Bourrideys*
- 400 BOUIN Antoine**
 ° 1670
- 401 LACAPE Jeanne**
 ° 1670
- 416 CARDOUAT Pierre**
 ° 1698
- 417 LAMBROT Jeanne**
 ° 1698
- 418 ARMAN Bernard**
 ° ~ 1684
 † < 1742
 × 12.2.1706 Bernos
- 419 SOURBET Anne**
 ° 1692
- 420 LACAMPAIGNE Pierre**
 ° 1675
- 421 PAILHAUGUE Catherine**
 ° 1675
- 422 LARTIGUE Pierre**
 ° 1695
 † 1743
- 423 TAUZIEDE Anne**
 ° 1696
 † 1743
- 424++ LARCHE Esteben**
 ° 1670
 × ~ 1693
- 425++ PARATGE Jeanne**
 ° 1670
 † 1733
- 426++ DAUSAN Jean dit Janton**
 ° 1670
 × 1692
- 427++ GOURGUES Jeanne**
 ° 1670
- 428 LATRILLE Anthoine**
 ° 1678
 † 1727
- 429 PERINGUEY Marguerite**
 ° 1678
 † 1727
- 430 LESCOUZERE Guillaume**
 ° 1678
 × ~ 1700
- 431 BERNEDE Jeanne**
 ° 1679
- 456 LOUIS Raymond**
 ° 1675
 × 25.11.1697 Gajac (Trazits)
- 457 LABBE Jeanne**
 ° 1675
- 458 MAJAU Pierre**
 ° 30.4.1680 Gajac (Trazits)
 × 6.1702
- 459 AURIAN Bertrande**
 ° 1680
- 460 MANSENCAL (. .CAUT) Raymond**
 ° 1679
 † 24.1.1739 Bazas (St Antoine et Guiron)
 × ~ 1704
- 461 JANTIN Anne**
 ° 1679
 † 11.7.1744 Bazas (St Antoine & Guiron)
- 462 LESPIAUT Bernard**
 ° 1673 Gajac
 × 25.1.1701 Gajac
- 463 BOUCHE Jeanne**
 ° 1675
- 464 TARTAS Jean**
 ° 1685
 † 1733
- 465 BOUDEY Anne**
 ° 1685
- 466 DUBLAN Pierre**
 ° 1685
- 467 BEGUERIE Françoise**
 ° 1685
- 480 MORAS Arnaud (ou Jean)**
 ° 1692
 × 1.1.1717 Cudos
- 481 DARTEYRES Anne**
 ° 1694
- 482 MARQUETTE Pierre**
 ° 1685
 × ~ 1705
- 483 AUDET Jeanne**
 ° 1685
- 486 BRUSTIS Jean**
 ° 1683
- 488 DELAS Raymond**
 ° 1705
 † 25.7.1775 Bernos (Taleyson)
- 489 BRISSON Marie**
 ° 1710
 † 5.12.1766 Bernos (Taleyson)
- 490 BUREAU Jean**
 ° 1708
- 491 LATRILLE Catherine**
 ° 1708
- 492 MOTHES Arnaud**
 ° 1693
- 493 BOUDEY Marie**
 ° 1695
- 494 DUCHAMPS Jean**
 ° 1685 Bernos (Taleyson)
 † 29.1.1746 Bernos (Taleyson)
 × 1.8.1712 Bernos (Taleyson)
- 495 LAGÛE Françoise**
 ° 1688
- 496 AUBA André**
 ° 1669
- 497 DARROMAN Marie**
 ° 1669
- 498 BORDES Barthelemy**
 ° 1665
- 499 LESCOUZERE Catherine**
 ° 1665
- 500 SANGO Pierre**
 ° 1695
 † 1744
- 501 COUTHURES Marie**
 ° 1695
 † 1744
- 502 SOUBES Pierre**
 ° 1703

† 6.2.1739 Sauviac 503 LEGLISE Catherine ° 1697	742 DESCUDEY Pierre dit Péjiq ° ~ 1637 × 31.1.1662 Cazats (St Martin)	915 GILARD Marquine ° 1650	° 1662
504 (212) LARCHE Estienne ° 8.4.1695 Bernos (Notre Dame) × 8.6.1713 Bernos (Notre Dame)	743 DOLEZ Jeanne dite Janotte ° ~ 1640	916 MAJAU Jean ° ~ 1655 × 15.2.1676 Gajac (Trazits)	994 DARROMAN Jean ° 1636 995 MUSSOTTE Jeanne ° 1636
505 (213) DAUSAN Catherine ° 1695	832 CARDOUAT Arnaud ° 1661	917 LACAMPAGNE Marie ° ~ 1657	996 BORDES Michel ° 1640 997 LESCOUZERE Jeanne ° 1640
506 DUPRAT Guillaume ° 3.9.1693 Bernos (Notre Dame) × 2.6.1711 Bernos (Notre Dame)	833 BICAN Catherine ° 1665 † 1720	918 AURIAN Pierre ° ~ 1657 † < 1702	998 LESCOUZERE Jean ° 1640 999 COURREGELONGUE Marie ° 1640
507 LEGLISE Catherine ° 1693	834 LAMBROT Arnaud ° 1675	919 DECAMPS Bertrande ° ~ 1659 † < 1702	
556 AUBERON Jean ° 1655 † 1701	835 DARGUENCE Jeanne ° 1676	920 MANSENCAL Jean ° 1652	
557 AUDOUARD Jeanne ° 1655	838 SOURBET Jean ° 1660	921 SAINT ESPES Jeanne ° 1652 † 31.8.1724 Cazats (St Martin)	1012 DUPRAT Barthelemy ° 1670 1013 LATIE Catherine ° 1671
558 DUPUCH Guilhem ° 1646 † 1701	839 FEUGAS Jeanne ° 1655 † 17.5.1705 Bernos	924 LESPIAUT (ESPIAUT) Guiraud ° 1646 † 8.5.1696 Gajac (Trazits) × ~ 1670	1014 LEGLISE Jean ° 1668 1015 BERNEDE Catherine ° 1669
559 DANAY Marie ° 1647 † 1701	842 PAILHAUGUE ° 1648	925 SAINT MARC Jeanne ° 1648 † 1701	1832 MAJAU Jean ° ~ 1625 1833 MOUNILLOT Guiraud ° ~ 1625
572 LAPRIE Jean × 30.4.1763 Saint-Côme	843 BERNEDE Françoise ° 1650	926 BOUCHE Vidal ° 1640	1978 TALEYSON Pierre dit Chicoydit Hillot ° 1635 1979 DESCAZEAUX Mathive ° 1635
573 DARCOS Marie ° 1619 † 6.3.1674 Bazas (St Martin)	844 LARTIGUE Jean ° 1660 † 1720	927 LAFABERIE Marie ° 1640 † 30.7.1692 Gajac	
614 COURREGELONGUE Estienne ° 1610	845 MAMIZAN Jeanne ° 1662	966 AUDET Jean ° 1658 † 12.1.1723 Bazas (St Martin) × 1680	3956 TALEYSON Jean dit Petit Jean ° 1615 † 1644
615 CAZEMAIOUR Jeanne ° 1610	846 TAUZIEDE Jean ° 1672 † 1720	967 LOUBERIE Jeanne ° 1660	
740 PINTON Pierre ° ~ 1645 † < 1690 × ~ 1670	847 LATRILLE Marie ° 1672	988 DUCHAMPS Jean ° ~ 1662 Bernos (Taleyson) × ~ 1683 Bernos (Taleyson)	
741 VIGNOLLES Marquine ° ~ 1647	912 LOUIS Martin ° 1650	989 TALEYSON Thoumine	
	913 DUVIGNAU Catherine ° 1650		
	914 LABBE Bernard ° 1650		

Alain DELFAU adhérent n°1024

6 BOURSEAU Pierre Eugène ° 07/04/1876 St André de Cubzac x 18/11/1897 Peujard (33)	x 26/06/1875 St André de Cubzac	° 09/02/1849 Clion (17)	° 06/04/1827 Mombrier (33) + 04/06/1887 Peujard (33)
7 GUIET Marie Léocadie ° 29/02/1876 Lussac (17)	13 DUTHIL Marie ° 31/03/1856 St André de Cubzac	24 BOURSEAU Jacques ° 17/12/1820 Virsac (33) + 16/03/1894 Virsac (33) x 05/04/1851 Peujard (33)	26 DUTHIL François ° 14/03/1831 Lalande de Fronsac x 31/01/1853 St André de Cubzac
12 BOURSEAU Jean ° 08/07/1852 Virsac (33)	14 GUIET Jean ° 14/02/1851 Lussac (17) x 01/05/1870 Clion (17)	25 GUIBERT Marguerite	27 LANDRIT Marie
	15 RENAUD Marie Justine		

- ° 04/09/1833 Périssac (33) ° 05/08/1768 St Girons d'Aigüev. x ../01/1749
+ 17/10/1903 St André de Cubzac + 05/02/1852 Peujard (33) **197 MARCADEY Marguerite** x 18/01/1758 Lalande de Fronsac
° 01/08/1725 St André de Cubzac **215 LARTIGUE Marie**
- 48 BOURSEAU Clément** **102 GOMBAUD Jean** +/1788 **220 ESTRADE Pierre**
° 05/03/1795 St Laurent d'Arce ° 20/04/1767 St Christoly (33) x 28/12/1739 (cm)
+ 23/09/1862 St Antoine (33) x 20/12/1796 St Christoly (33) **221 RICHARD Gabrielle**
x 21/02/1818 St André de Cubzac **103 POIRIER Jeanne** x ../1770 ° 19/02/1719 St Christoly (33)
- 49 SEGRESTAN Catherine** ° 09/01/1768 St Christoly (33) **199 PETIT Elisabeth**
° 02/02/1795 St André de Cubzac **104 DUTHIL Pierre** **200 GUIBERT Jean** **384 BOURSEAU Pierre**
+ 29/04/1863 St Antoine (33) ° 13/06/1748 Lalande de Pomerol x 25/01/1757 St Christoly (33) x 26/08/1721 Cazelles (33)
- 50 GUIBERT Louis** x 07/07/1778 Lalande de Fronsac **201 SERRES Jeanne** **385 CHAILLAT Madeleine**
° 22/06/1801 St Christoly (33) **105 AUMAITRE Jeanne** + 17/05/1784 St Girons d'Aigüev. ° 24/10/1700 Prignac (33)
+ 16/04/1867 Peujard (33) ° 04/02/1758 Lalande de Fronsac **386 MARCHAIS Jean** + 03/11/1767 Prignac (33)
- x 06/05/1822 St Savin (33) **106 LACAZE Pierre** ° 01/11/1744 St Girons d'Aigüev. **387 VERDON Pétronille**
51 GOMBAUD Anne ° 19/06/1753 Lalande de Fronsac x 02/03/1767 Générac (33) **388 MELLIE Jean**
° 16/10/1797 St Christoly (33) x 24/01/1781 Lalande de Fronsac **203 PLANTIN Marie** x 25/11/1704 Tauriac (33)
+ 01/01/1845 St Savin (33) **107 DUBREUIL Marguerite** ° ../1746 Générac (33) **389 SABOURIN Marguerite**
- 52 DUTHIL Simon** ° 24/12/1758 Lalande de Fronsac **204 GOMBAUD Jean** x 09/01/1720 Tauriac (33)
° 12/04/1800 Lalande de Fronsac + 06/04/1834 Cazelles (33) ° 13/05/1731 St Christoly (33) **390 ROUBIGNAC François**
+ 09/10/1875 St André de Cubzac **108 LANDRIT Jean** + 08/10/1791 St Christoly (33) x ../1725
x 26/01/1820 Lalande de Fronsac + 01/11/1828 Vérac (33) x 03/11/1751 St Christoly (33) **391 PAGE Marie**
- 53 LACAZE Marie** x ../1803 **205 BOIVINEAU Marie** **392 SEGRESTAN Bertrand**
° 23/01/1799 Cubzac (33) **109 PENEAU Marguerite** + 17/06/1807 St Christoly (33) x ../1708
54 LANDRIT Jean **110 ESTRADE Pierre** **206 POIRIER Jean** **393 DELAGE Catherine**
° 26/05/1805 Laruscade (33) ° 26/10/1743 St Girons d'Aigüev. + ../1792 St Christoly (33) ° 20/02/1691 St André de Cubzac
+ 14/06/1880 St André de Cubzac + 22/03/1820 Périssac (33) x 05/02/1765 St Christoly (33) + 07/04/1742 St André de Cubzac
- x 22/07/1827 Galgon (33) x 07/02/1780 Cubnezais (33) **207 PAILLET Marie** **394 MARCADEY Massé**
55 ESTRADE Marie **111 BERNAZEAU Jeanne** + ../1800 St Christoly (33) x 21/08/1724 St André de Cubzac
° 24/09/1796 Bussac Forêt (17) ° ../1760 **208 DUTHIL Mathieu** **395 RAVEAU Isabeau**
+ 09/03/1868 St André de Cubzac + 26/12/1816 ° 18/05/1720 Lalande de Pomerol **400 GUIBERT François**
- 96 BOURSEAU Jean** **192 BOURSEAU François** + 08/11/1794 Lalande de Fronsac x 27/08/1720 Tauriac (33)
° ../1759 ° 16/10/1724 St Laurent d'Arce x ../1747 **401 ROY Marguerite**
+ 09/12/1821 St Laurent d'Arce + 26/02/1781 Cazelles (33) **209 DUPUY Marie** ° 26/07/1699 Tauriac (33)
- x ../01/1788 St Laurent d'Arce x 04/02/1749 Prignac (33) **210 AUMAITRE François** **402 SERRES Pierre**
97 MELLIE Jeanne **193 MARCHAIS Jeanne** ° ../1710 Lalande de Fronsac x ../1726
° 25/03/1766 St Laurent d'Arce ° 09/08/1729 Tauriac (33) + 24/07/1785 Lalande de Fronsac **403 ROUX Jeanne**
- 98 SEGRESTAN Jacques** **194 MELLIE Jean** x 20/06/1755 Lalande de Fronsac **404 EYCARD Antoine**
° 24/05/1758 St André de Cubzac ° 24/11/1723 St Laurent d'Arce **211 GAUSSENS Marie** + 20/12/1776 St Girons d'Aigüev.
+ 03/10/1833 Virsac (33) + 29/09/1789 St Laurent d'Arce **212 LACAZE Philippe** x 19/02/1737 St Girons d'Aigüev.
x 31/08/1790 St André de Cubzac x 03/05/1755 St Laurent d'Arce ° ../1719 Villegouge (33) **405 EYRIT Marie**
99 TERRIEN Marie **195 ROUBIGNAC Anne** + 20/05/1794 Lalande de Fronsac + ../1765 St Girons d'Aigüev.
+ 22/05/1836 Virsac (33) ° 29/05/1726 Tauriac (33) x 14/02/1741 St André de Cubzac
- 100 GUIBERT Jean** + 25/03/1766 St Laurent d'Arce **213 MERCEY Jeanne**
° 11/07/1766 St Christoly (33) **196 SEGRESTAN Jacques** ° 23/08/1722 St André de Cubzac **214 DUBREUIL Jean**
+ 21/01/1846 St Savin (33) ° 23/08/1722 St André de Cubzac + 28/06/1787 St André de Cubzac
- x 18/08/1792 St Girons d'Aigüev. + 28/06/1787 St André de Cubzac
- 101 EYCARD Marguerite**

(à suivre)

LISTES ECLAIR

Adhérente N°1292: LAFFITE Aline

<u>PATRONYME</u>	<u>PERIODE</u>	<u>DPT</u>	<u>COMMUNE</u>
ANDRAUD	1730-1750	33	ST LOUBÈS
AUBERTIE	1714-1793	24	BERGERAC
BARBE	1816-1855	33	STE FOY LA LONGUE
BARBE	1840-1894	33	CASSEUIL
BARBE	1840-1894	33	LES ESSEINTES
BARBOT	1738-1779	33	CEZAC
BECCOT	1739-1782	33	SAUCATS
BELARD	1718-1789	09	SAVIGNAC
BELLOC	1774-1832	33	ROAILLAN
BENTEJAC	1770-1816	33	LA REOLE
BENTEJAC	1799-1834	33	LES ESSEINTES
BENTEJAC	1799-1829	33	STE FOY LA LONGUE
BENTEJAC	1842-1863	33	CASSEUIL
BIES	1802-1825	33	ROAILLAN
BIES	1798-1865	33	SAINTE TERRE
BIES	1798-1865	33	CASTETS EN DORTHE
BOURDIL	1762-1818	24	LA FORCE
BOURDIL	1734-1793	24	BERGERAC
CARRERE	1720-1753	40	LALUQUE
CARRERE	1712-1779	40	CASTETS
CASTERA	1717-1816	40	MAGESCQ
CAZAUBON	1735-1794	33	SAUCATS
CAZEAUBON	1758-1785	33	LEOGNAN
CAZEAUBON	1816-1822	33	PESSAC
CHAILLOU	1709-1754	33	CÉZAC
COULEAU	1719-1744	24	LEMBRAS
COULAUD	1747-1773	24	BERGERAC
COULAUD	1776-1898	24	LEMBRAS
DECASTILLON / DE CASTILLON	1699-1753	40	CASTETS
DEFANBANESE	1630-1769	40	CASTETS
DEGANS	1774-1798	33	PREIGNAC
DEGANS	1752-1776	33	BOMMES
DENECHÉAU	1745-1777	33	CÉZAC
DESQUEYROUS	1785-1845	33	STE FOY LA LONGUE
DOURTHE	1701-1810	40	CASTETS
DUBERNET	1719-1751	33	LANGON
DUGRAND	1722-1743	40	TALLER
DUMORA	1760-1803	40	CASTETS
DUMORA	1716-1803	40	LINXE
DUPIN	1751-1844	40	MAGESCQ
DUPIN	1815-1853	40	CASTETS
DUPIN	1878-1917	33	BORDEAUX
DUPORT	1824-1857	40	CASTETS
DUPORT	1824-1857	40	LESPERON
DUPOUY	1755-1821	40	LINXE
DUPOUY	1816-1849	40	CASTETS
DURAND	1772-1836	24	LA FORCE
DUPRAT	1752-1780	33	ST LOUBÈS
ESPY	1750-1856	09	SAVIGNAC
ESPY DIT			
COUROLLE	1818-1929	33	BORDEAUX
FAURE	1759-1826	09	JUNAC
FOURTON	1764-1877	33	LEOGEATS
FRANCAL	1784-1835	09	SAVIGNAC
GALINEAU	1736-1750	33	CÉZAC
GOUBIER	1775-1816	24	LEMBRAS
LABAT	1755-1782	33	LEOGNAN
LABAT	1816-1831	33	PESSAC
LABATUT	1792-1814	40	MAGESCQ
LAFON	1756-1807	33	ST LOUBÈS
LAFON	1770-1792	33	CÉZAC
LAFON	1807-1859	33	FLOIRAC
LAPORTE	1752-1829	33	TOULENNE
LAPORTE	1752-1829	33	FARGUES DE LANGON

LAPORTE	1752-1785	33	BOMMES
LARROUY	1792-1814	40	MAGESCQ
LATIE	1787-1830	33	ROAILLAN
MARTINET	1742-1844	24	BERGERAC
MARTINET	1793-1900	24	LEMBRAS
MEILLON	1784-1848	33	MAZÈRES
MERIGOT	1761-1786	33	ST JEAN D'ILLAC
MONCLIN	1778-1879	33	MAZÈRES
MONCLIN	1778-1879	33	ROAILLAN
MONTALIER	1761-1807	33	ST JEAN D'ILLAC
MONTALIER	1706-1761	33	CESTAS
OLIVIER	1739-1775	33	LES ESSEINTES
OLIVIER	1775-1799	33	LA REOLE
PASCAUD	1754-1786	33	LANGON
PASCAUD	1786-1812	33	ROAILLAN
PAUBERT	1767-1839	33	SAUTERNES
PAUVERT	1806-1883	33	BOMMES - LEOGEATS
ROBIN	1761-1790	33	CESTAS
ROBIN	1790-1860	33	PESSAC
ROBIN	1837-1870	33	FLOIRAC
ROBIN	1837-1870	33	BORDEAUX BASTIDE
ROBIN	1831-1843	33	ST AUBIN DU MÉDOC
SALLES	1745-1792	40	CASTETS
SALLES	1714-1792	40	LESPERON
SEBIE	1741-1803	33	LA REOLE
SEGUIN	1745-1808	33	LANGON
SEGUIN	1808-1851	33	FARGUES DE LANGON
SERIS / CERIS	1765-1866	33	ROAILLAN
SERIS	1825-1873	33	MAZÈRES
SERIS	1863-1898	33	CASSEUIL
SERIS	1898-1935	33	BARSAC
SIPIE / CIPIED	1722-1746	33	MAZÈRES
SIPIE	1748-1834	33	FARGUES DE LANGON
SIPIE	1834-1906	33	SAUTERNES
SIPIE	1834-1861	33	LANGON
THIBAUD	1750-1792	33	CÉZAC
THIBAUD	1779-1815	33	ST LOUBÈS
THIBAUT	1837-1873	33	FLOIRAC
THIBAUT	1851-1879	33	VILLENAVE D'ORNON
THIBAUT	1904-1987	33	BORDEAUX
TRISSAC	1819-1865	33	STE TERRE
TRISSAC	1819-1865	33	BORDEAUX
TROUBAT	1809-1834	33	ROAILLAN
TURTAUT	1746-1776	33	PREIGNAC
TURTAUT	1776-1798	33	BOMMES
VENENCIE	1766-1773	24	ST PIERRE D'EYRAUD
VENENCIE	1798-1830	24	LA FORCE
VENENCIE /	1830-1844	24	BERGERAC
VENANCIE			
VENENCIE /	1865-1920	33	BORDEAUX
VENANCIE /			
VENANCY			

Adhérente N°1046: MAYET Michelle

<u>PATRONYME</u>	<u>PERIODE</u>	<u>DPT</u>	<u>COMMUNE</u>
ANGELY	1799-1829	24	NAUSSANES
ARNAUD	1766-1796	33	St MARIENS
BALLAI (BALLAY)	1768-1799	33	BERSON
BALLAI (BALLAY)	1821-1853	33	St MARIENS
BARONNET	1744-1821	33	St MARIENS
BIROL(L)EAU	1770-1862	17	CHANIERS
BORDE	1798-1872	65	BETPOUEY
BOUCAY	1843-1895	65	ESQUIEZE-SERE
BOUCAY	1776-1806	65	SOULOU

<u>PATRONYME</u>	<u>PERIODE</u>	<u>DPT</u>	<u>COMMUNE</u>
BRARD	1848-1857	33	St CHRISTOLY DE BLAYE
BRUN	1791-1816	33	BORDEAUX
CAVALIE	1749-1798	24	St LEON D'ISSIGEAC
CHABIRON	1793-1832	33	SAUGON
CHAVAL	1749-1807	24	St LEON D'ISSIGEAC
DESPUJOLS	1781-1833	33	LANGON
DUHALI	1680-1742	33	LANGON
ENTRAYGUES	1732-1822	24	St LEON D'ISSIGEAC
ESTRADE	1855-1907	33	PERISSAC
GIRAUD	1848-1866	17	CHANIER
GIRAUD	1814-1816	43	JOSAT
GODINEAU	1771-1816	33	LARUSCADE
GRENIE	1752-1809	33	BORDEAUX
HAZEMBAT	1740-1847	33	LANGON
HONTA	1814-1830	65	BETPOUEY
JOYEUX	1805-1829	33	BLANQUEFORT
LEGER	1806-1821	33	St MARIENS
MARTIN	1797-1873	33	LARUSCADE
MARTY	1866-1882	17	CHANIER
MARTY	1834-1853	87	LA CROISILLE
MAXIME	1884-1907	17	MONTENDRE
MAYET	1801-1831	24	St LEON D'ISSIGEAC
MEYNIER	1812-1836	33	CAUDERAN
MONDONNAY (NEIX - NET)	1841-1880	23	MAGNAT L'ETRANGE
MONTAUDON	1876-1957	33	BORDEAUX
MONTAUDON	1803-1848	33	LANGON
PEYNAUD	1753-1808	33	LANGON
PHILIPPE	1731-1879	33	BORDEAUX
RAIMOND (RAMON)	1819-1834	33	St MEDARD EN JALLES
REAUD (RUAUD)	1796-1822	33	SAUGON
RETAUD	1763-1769	17	COURCOURY
ROUDIER	1784-1807	33	LANGON
SEIGNOURET	1802-1860	33	BLANQUEFORT

Adhérent N°1296: SAUVÊTRE Patrick

<u>PATRONYME</u>	<u>PERIODE</u>	<u>DPT</u>	<u>COMMUNE</u>
ARNOUL	1780-1824	24	ST FELIX-DE-VILLADEIX
ARNOUIL	1780-1824	24	ST FELIX-DE-VILLADEIX
BAMDE	1643-1705	56	BANGOR
BAMDE	1750-1885	56	LE PALAIS
BERNARD	1641-1718	CAN	PORT-ROYAL. ACADIE
BETAT	1705-1815	64	ORRIULE
BETAT	1840-1910	64	THEZE
BISCAYE	1896-1993	33	BORDEAUX
BLANCHARD	1640-1755	CAN	PORT-ROYAL. ACADIE
BOUDROT	1639-1693	CAN	PORT-ROYAL. ACADIE
BOURDIEU	1740-1788	64	CASTETBON
BOURG	1636-1684	CAN	PORT-ROYAL. ACADIE
BOURGEOIS	1642-1735	CAN	PORT-ROYAL. ACADIE
BRUN	1648-1685	CAN	PORT-ROYAL. ACADIE
CARAMAIN	1800-1869	BEL	YVES-GOMEZEE
CASTAN / CASTOR	1700-1769	19	CAVANET
CAUSIC	1600-1680	56	SAUZON
CHARLES	1820-1890	44	NANTES
COMEAU	1450-1500	21	POUILLY-EN-AUXOIS
COMEAU	1500-1650	21	DIJON
COMEAU	1650-1720	CAN	ACADIE
COULAUD / COULEAU	1768-1820	24	ST MARCEL-DU-PERIGORD
COUSTALAT	1670-1806	64	BERENX
COUSTALAT	1670-1806	64	ORRIULE
DAIGRE / DAIGLE	1664-1755	CAN	ACADIE
DAIGRE / DAIGLE	1761-1878	56	LE PALAIS

DARGELLOS	1690-1892	64	THEZE
DARRAMON	1690-1765	64	MIOSENS
DAVID	1730-1840	56	LE PALAIS
DECAP	1802-1880	31	MONTMAURIN
DECAP	1851-1900	40	SOUSTONS
DECAP	1920-2005	33	BORDEAUX
DUMAS	1750-1810	47	LEVIGNAC-DE-GUYENNE
DUPUY / DUPUIS	1760-1817	47	LAGUPIE
ESCALIER / ESCALIE	1720-1786	33	LAMOTHE-LANDERRON
FAUGERE	1820-1900	33	BLESIGNAC
FECHANT	1740-1830	56	LE PALAIS
GRANGER	1659-1755	CAN	ACADIE
GRANGER	1761-1920	56	LE PALAIS
GAUDET	1636-1710	CAN	ACADIE
GAUTEROT	1636-1700	CAN	ACADIE
GUERIN	1764-1840	44	NANTES
GUILLERME	1600-1670	56	BANGOR
HEBERT	1640-1750	CAN	ACADIE
KRATZMEYER	1777-1863	67	HAGUENEAU
L'HERMITE	1599-1690	56	BANGOR
LAFARGUE	1680-1848	64	THEZE
LAHITTE	1680-1786	64	CASTETBON
LAMARZELLE	1823-1918	33	TARGON
LAMOLIATTE	1775-1880	40	SOUSTONS
LANDRY	1640-1754	CAN	ACADIE
LAPEYRE	1680-1860	19	GOULLES
LARBOU	1688-1773	64	SAUVAGNON
LARGOUET	1795-1897	56	LE PALAIS
LARONDE	1704-1788	19	ST JULIEN-LE-PELLERIN
LATOUR	1746-1866	BEL	YVES-GOMEZEE
LE COUROUIL- LOUX	1620-1751	56	SAUZON
LE DOLANEC	1600-1744	56	SAUZON
LE GALLEN	1600-1795	56	SAUZON
LE GAREC	1790-1870	56	LE PALAIS
LE GUBERIC	1740-1847	56	LE PALAIS
LE LUC	1625-1725	56	SAUZON
LE MAREC	1664-1838	56	SAUZON
LE PORTUGAL	1590-1650	56	SAUZON
LE SON	1590-1720	56	SAUZON
LEBLANC	1645-1755	CAN	ACADIE
LUCAS	1650-1725	56	BANGOR
MARMOTIN	1780-1826	33	LAMOTHE-LANDERRON
MONTAUT	1775-1865	31	MONTMAURIN
NIO	1625-1723	56	SAUZON
OLIERO	1650-1800	56	BANGOR
PHILIPPE	1590-1890	56	BANGOR
POITEVIN	1750-1872	33	LAMOTHE-LANDERRON
RICHARD	1715-1788	19	ST JULIEN-LE-PELLERIN
RICHARD	1685-1870	19	GOULLES
RIFFAUD	1730-1790	47	STE BAZEILLE
RIFFAUD	1790-1895	33	LAMOTHE-LANDERRON
ROHAN	1620-1752	56	LOCMARIA / BELLE-ILE
ROHAN	1710-1893	56	LE PALAIS
ROUZET	1720-1780	46	TERROU
ROUZET	1780-1839	19	GOULLES
SAUVÊTRE / SAUVESTRE	1685-1845	33	ST FERME
SAUVÊTRE / SAUVESTRE	1811-1835	33	CAZAUGITAT
SAUVÊTRE / SAUVESTRE	1840-1910	33	LAMOTHE-LANDERRON
ST BONNET	1725-1837	19	GOULLES
SAMZUN	1660-1721	56	SAUZON / BELLE-ILE
SIMON	1750-1830	33	LAMOTHE-LANDERRON
SUBERIELLE	1580-1690	64	LONS
TAUZIOLLE	1740-1810	64	LAAS
TERRIOT	1636-1755	CAN	ACADIE
THOMAS	1638-1795	56	SAUZON / BELLE-ILE
THOMAS	1630-1787	56	BANGOR / BELLE-ILE
TRAHAN	1636-1755	CAN	ACADIE
WILMET	1748-1820	BEL	YVES-GOMEZEE

Les listes de passagers au départ de Bordeaux ou la quête impossible.

Notre association est connue pour avoir fait un formidable travail de relevés sur les archives des embarquements de 1713 à 1787 et les passeports de 1793 à 1858.

Elle est naturellement et régulièrement sollicitée par des généalogistes qui cherchent le départ de Bordeaux vers les terres lointaines, d'un de leurs aïeux, au 19ème siècle.

C'est, sans compter sur un événement important qui s'est produit dans la nuit du 20 au 21 mars 1919. Un incendie s'est déclaré au Magasin des Vivres de la Marine, rue Achard.

Toutes les Archives du port de Bordeaux, situées au premier étage, ont été détruites.

Selon Jean de MAUPASSANT, auteur d'un article dans la revue historique de Bordeaux, le fond de l'Ancien Régime comprenait 453 articles et le fond postérieur à la Révolution en contenait 1.628.

Les documents actuellement disponibles sont ceux qui devaient, à l'époque, être mal rangés et pour cause, sauvés de la destruction.

La Compagnie des Messageries Impériales

Cote : 8 M 266 de décembre 1860 à 1865

Cote : 8 M 267 de 1866 à juin 1870



Les états nominatifs des passagers embarqués ou débarqués à Bordeaux ont été établis par les services maritimes des Messageries Impériales installés à leur agence générale de Bordeaux.

Ces états comportent en en-tête, le nom du bateau, celui du capitaine et la date du départ.

Tous les bateaux partaient de Bordeaux et faisaient escale dans six pays différents pour prendre ou débarquer des passagers puis faisaient un trajet identique au retour.

Les lieux d'escale cités dans les listes sont :

- Marin et Vigo en Espagne
- Lisbonne au Portugal
- Dakar au Sénégal
- Pernambuco (Récife), Bahia (Salvador), Rio de Janeiro, Santos au Brésil
- Montévidéo en Uruguay
- Buenos Aires en Argentine.

Les documents des Messageries Impériales ne concernent que la « ligne » vers l'Amérique du sud via l'Afrique.

Les passagers sont inscrits par lieu d'embarquement, puis par ordre d'arrivée selon la classe choisie pour voyager. Un nom, quelque fois un prénom, une profession, une nation, une destination, voilà à quoi se résume la présence d'un passager à bord.

Pour ce qui concerne le départ de famille ; les nom et prénom du père sont suivis de la mention « sa femme » dont on ne donne ni le nom ni le prénom. Il en va de même pour les enfants et les personnes à leur service (gouvernante ou domestique) qui sont simplement comptabilisés en nombre de passagers.

Les passagers embarqués aux escales de retour (Sud Amérique et Sénégal) et à destination de Bordeaux sont notés de la même manière.

Les états nominatifs des passagers débarqués à Bordeaux et à Pauillac

Cote : 4 S 291

Dans ce registre d'embarquements et pour l'année 1908, sont archivées 5 ou 6 listes de passagers en provenance des Etats Unis. Nom, prénom, âge, nationalité, profession et parfois destination finale du voyage, sont les informations dont vous pouvez disposer.



**La Compagnie des Messageries Maritimes,
Les Chargeurs Réunis**

La Compagnie Transatlantique

Cote : 4 S 290 de janvier 1902 à décembre 1904

Cote : 4 S 291 de février 1905 au 13 août 1909

La présentation des listes de passagers est identique à la série 8M mais la mention de la profession n'est pas systématique et la nationalité a disparu.

Ces deux énormes registres concernent uniquement la ligne vers l'Amérique du Sud via Dakar et retour. Avec quelque fois plus de 300 passagers par voyage, ces interminables listes de noms sans lieu de domicile ni âge sont inexploitablement en terme de généalogie.

Toutefois, si vous connaissez la date du départ et le nom du bateau, il vous sera facile de connaître les noms des compagnons de voyage de vos ancêtres. Cette notion est importante lors de migration de plusieurs familles d'un même village.

Pour en savoir plus:

CEMLA

Centro de Estudios
Migratorios Latinoamericanos
Avda. Independencia 20
(1099) Buenos Aires Argentina
e-mail: cemla@ciudad.com.ar

Répertoire de sites de généalogie
sur le Continent Américain
<http://www.elanillo.com>
page Recursos por Regiones

Ces adresses nous ont été aimablement
communiquées par le cercle
généalogiques de Bayonne GHFPBAM

**Les états nominatifs d'émigrants en Gironde
entre 1859 et 1872**

**Les états nominatifs d'émigrants n'ayant pas
satisfaits le recrutement 1874 – 1878**

Cote : 6 M 1001

Les documents contenus dans cette cote sont très hétéroclites et ne présentent pas de séries continues.

Certaines listes ont été établies par quelques arrondissements de Gironde, afin de déclarer à la préfecture, les personnes qui étaient désireuses d'émigrer.

D'autres états ont été établis par des agences d'immigration. Ils rassemblent plutôt des documents de travail sans date de départ de bateau.

Enfin, sont disponibles des répertoires de jeunes hommes des classes 1874 à 1876 déclarés migrants et insoumis en 1878.

Un relevé systématique a été établi et comporte 642 noms.

En résumé, les sources disponibles aux Archives de Bordeaux n'apportent pas de réponses satisfaisantes aux généalogistes en quête de la trace du départ de leur ancêtre migrant.

Toutefois, les candidats à l'aventure pouvaient préparer leur voyage en demandant un passeport dans le département de résidence. Les souches de ceux-ci sont normalement classées en série M dans les Archives départementales.

Ces passeports vous donneront une date approximative de départ et ainsi faciliteront vos recherches dans le pays d'arrivée.

Par exemple, à Buenos Aires, le Centre d'Etudes des Migrations Latino-Américaines, travaille sur les flux migratoires présents et passés en faisant des recherches et en rassemblant la documentation. Une base de données de plus de 3 000 000 de migrants de 1882 à 1926 a été constituée. (Voir notre bulletin 74).

Françoise Cotelle

Cet article a été réalisé avec l'aide du personnel des Archives que je remercie. Vous trouverez les séries 6M et 8M aux Archives rue d'Aviau et la série 4S, rue Poyenne.



EN LISANT LES BULLETINS



La sécheresse, la canicule, les tornades, tempêtes et inondations, autant de calamités qui ont accablé notre planète dans une récente actualité. mais qu'en était-il autrefois ? Dans son N° 77, la **S.H.A.G.E (77 Combs la Ville)** relève une liste de fléaux divers qui ont accablé nos ancêtres de 1600 à nos jours. Les conditions matérielles de l'époque entraînaient souvent la trilogie intempéries-famine-épidémie. Impressionnant !

Il nous arrive à tous de « coincer » sur un décès impossible à trouver. Le N° 112 du **CG Auvergne et Velay** donne quelques conseils pouvant permettre de résoudre ce problème.

Pour tous ceux qui souhaitent remonter leur généalogie au plus loin dans le temps, ils trouveront dans le N° 32 de **Généa 60** de Pierre WATTE, Dr en Préhistoire un article intitulé : Origines et évolution de l'Homme ? Du grain à moudre !

« Dispense de consanguinité »: Nous tous, un jour ou l'autre, avons rencontré cette mention au cours de nos recherches. mais cette consanguinité n'était pas le seul obstacle au mariage. Le N°61 de **Généalogie Briarde** détaille les douze causes d'empêchement résultant du droit canon et donne également la manière de définir le degré de parenté entre deux membres d'une même famille.

Les inventaires après décès, les contrats de mariage et d'autres actes encore mentionnent souvent la nature des

tissus composant les effets et linges des dots et héritages. Mais qui sait ce qu'était une « calmande » ou un « corlain ». Le N° 108 de la **Revue Généalogique de Charente** donne la définition de 22 étoffes employées au 18ème siècle. Leur nature donnait une idée du niveau social de la famille.

A une époque où le service militaire durait 7 ans, tirer un mauvais numéro était une calamité. Il restait, pour les plus fortunés, la solution de trouver un remplaçant. Vous trouverez, dans le N° 94 du **Lien, bulletin du Finistère** la description de la façon dont les choses se passaient devant le notaire chargé de conclure le contrat.

Les impôts ne sont pas chose nouvelle. Quels impôts payaient nos ancêtres au 18ème et 19ème siècle ? Vous trouverez la réponse dans le N° 20 du **C.G Cestadais**. De quoi donner des idées aux seigneurs de Bercy !

Enfin, « last but not least », les internautes trouveront dans le N° 250 de **Gé-Magazine** la liste et le contenu des quelques 35 sites, portails et autres bases de données (gratuits ou payants) sur lesquels vous pourrez aller vous promener les jours de pluie ou lors des longues soirées d'hiver. Bonnes recherches !

Maurice Lignon



NOUVELLES PARUTIONS

Communes (paroisses)	Actes	Périodes	Nbre pages	Nbre actes	Prix	Envoi	Total
ARVEYRES tome 1	N	1607-1729	47	2826	10,99	1,98	12,97
ARVEYRES tome 2	N	1730-1804	36	2758	10,75	1,98	12,73
HOURTIN	N	1706-1803	57	4012	15,14	2,76	17,90
LABRÈDE tome 1	N	1604-1720	41	3252	12,48	1,98	14,46
LABRÈDE tome 2	N	1721-1804	46	3433	13,12	1,98	15,10
LORMONT	M	1668-1803	71	1477	6,26	2,76	9,02
LORMONT tome 1	N	1609-1731	122	4794	17,88	2,76	20,64
LORMONT tome 2	N	1732-1803	135	4042	15,25	2,76	18,01
LORMONT tome 1	D	1668-1736	41	2712	10,59	1,98	12,57
LORMONT tome 2	D	1737-1805	35	2801	10,90	1,98	12,88

NOUVEAUX ADHÉRENTS

1310	Mr	RODRIGUES Jacques Marcel	16 cours Général de Gaulle	91360 EPINAY SUR ORGE
1312	Mr	MECHIN Alain	133 ter ave St-Exupéry le Clos Saint Exupéry	31400 TOULOUSE
1313	Mme	VIANNAY Martine	Chemin de l'Etoupe	22980 PLELAN LE PETIT
1314	Mr	BODET Gérard	7 avenue des Vosges	67140 BARR
1315	Mme	LACOMBE Marie Hélène		
1316	Mr	RYSKAMP Georges	2015 JFSB Brigham Young University	84602 PROVO, UT-U.S.A.
1317	Mme	COSTA Paola		
1318	Mr	BELOUGNE Gilles	2040 route de Saint Romain	33240 ST ANDRÉ DE CUBZAC
1319	Mr	RAEIS Olivier	25 rue de l'Etoile	25370 LONGEVILLE au MONT D'OR
1320	Mr	OPIC Pierre	185 rue du Portal, coste de Marinette	11290 ARZENS
1321	Mr	MONDARY Sylvain	198 rue Jean Racine, Rés. Monséguir Bat A Apt 7	33400 TALENCE
1322	Mme	ROCHET Evelyne	3 rue des Halles	26240 SAINT VALLIER
1323	Mr	TOULET Michel	37 rue Adrien Texier	87100 LIMOGES
1324	Mme	BREJAUDE Annie	4 Lot. Les Chênes	87700 ST MARTIN LE VIEUX
1325	Mr	CABOS Jean Gilles	33 rue Montesquieu	87350 PANAZOL
1326	Mr	DAULOUET Jean Gérard	35 rue Francin	33800 BORDEAUX
1327	Mme	OSTYN Delphine	8 rue Emile Zola	29480 LE RELECQ KERHUON
1328	Mr	REYNAUD Michel	Ferdinand Freiligrath-Str. 29	67065 LUDWIGSHAFEN Allemagne
1329	Mme	FILET Jeanne	20bis rue de Caudillac	24100 BERGERAC
1330	Mr	ROULLET Paul	43 rue Lanessan	69410 CHAMPAGNE au MONT D'OR
1331	Mme	TALLET Angèle		
1332	Mme	BONNET Mireille		
1333	Mme	DURAND Chantal	5 allée de la Charbonnière	78430 LOUVECIENNES
180	Mme	DUZON Françoise Jeanne	16 rue du Château Bespide	33210 TOULENNE
347	Mr	DESPORTES Richard		
1046	Mme	MAYET Michelle		

Qui... a fait... Quoi

Communes	Actes	Les Relevés Manuscrits	La saisie
ARVEYRES tome 1	N	Annie ECLINA	France SEYRÈS
ARVEYRES tome 2	N	Annie ECLINA	France SEYRÈS
HOURTIN	N	Madame SAUZET	Françoise CHARBONNIER
LABRÈDE tome 1	N	Mesdames CROISIER, FUSCHER, ECLINA	Madame LACHAUME
LABRÈDE tome 2	N		Madame LACHAUME
LORMONT	M		Monique BAFFAUD
LORMONT tome 1	N		Monique BAFFAUD
LORMONT tome 1	D	Eric DUBOIS, Annie ECLINA, Monique BAFFAUD	Monique BAFFAUD
LORMONT tome 2	N		Monique BAFFAUD
LORMONT tome 2	D		Monique BAFFAUD

Nous remercions chaleureusement Arnaud CAVERNES qui complète les fichiers des mariages pour les rendre filiatifs. Ces parutions seront mises à la disposition de nos lecteurs le 1er mars 2006.

CALENDRIER DES PERMANENCES**Du 1 novembre 2005 au 28 février 2006**

Les permanences ont lieu dans notre salle de lecture
2 rue Sicard de 14 h à 16 h 45

Mercredi 9 novembre	Mercredi 4 janvier
Lundi 14 novembre	Lundi 9 janvier
Mercredi 23 novembre	Mercredi 18 janvier
Lundi 28 novembre	Lundi 23 janvier
Mercredi 7 décembre	Mercredi 8 février
Lundi 12 décembre	Lundi 13 février
Mercredi 21 décembre	Mercredi 22 février
	Lundi 27 février

**CALENDRIER DES ATELIERS A THÈME**

Les ateliers ont lieu dans notre salle de lecture
2 rue Sicard de 14 h à 16 h 45.

- Samedi 19 novembre : découverte de nos bases de données
- Samedi 10 décembre : compléments de recherches au XIX siècle (contrat de mariage, testament, archives militaires, listes électorales, recensements).
- Samedi 14 janvier : compléments de recherches au XIX siècle (carrières des douaniers, gendarmes, marins).
- Samedi 11 février : compléments de recherches au XVIII siècle (inventaire après décès, terriers).

**CALENDRIER de l'ATELIER DE LECTURE de TEXTES ANCIENS (paléographie)**

Les séances ont lieu en principe
à l'Athénée Municipal de Bordeaux
Place Saint-Christoly de 14 h 30 à 16 h 30
Se renseigner au 05 56 44 81 99 le jeudi matin

Lundi 7 novembre	Lundi 2 janvier
Lundi 21 novembre	Lundi 16 janvier
Lundi 5 décembre	Lundi 6 février
Lundi 19 décembre	Lundi 20 février



Pour nos nouveaux adhérents
Le siège de notre association: 2 rue Sicard

www.patro.com

**Plus de 27 millions d'actes de
Naissance, Mariage et Décès
entre 1539 et 1904**

relevés par les associations des départements en blanc



- **Consultation gratuite** de l'index des noms.
- **Bonus adhérents:** 20% d'unités en plus pour toute souscription d'un abonnement de 12 mois au prix de 23 € avec pré-achat d'unités.
- **Consultation valorisée en unités** selon le contenu des actes.

www.genehisto.com

**Tous nos Passeports, Embarquements,
Passagers et Engagés
au départ de BORDEAUX**

Plus qu'un album, mettez un nom sur un visage

PHOTOS DE FAMILLE



Identifiez chaque personne se trouvant sur vos photos et partagez-les avec votre famille ou vos amis !

On accumule tous des photos de famille, des photos de classe, ... Peu à peu, les souvenirs s'estompent et l'on retrouve des photos sur lesquelles il devient impossible de mettre un nom sur un visage. Grâce à **Photos de Famille**, identifiez chaque personne et partagez vos clichés avec votre famille, vos amis, ...



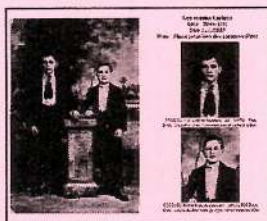
Configuration minimum
 - Windows 98, ME, NT, 2000, XP
 - Pentium II
 - 64 Mo de mémoire RAM
 - 15 Mo d'espace disque disponible

DOCUMENTER



En quelques clics, indiquez les personnes présentes sur la photo (nom, prénoms, date de naissance, âge, commentaire) !

PARTAGER



Impression, export PDF, création d'un cd-rom ou d'une page Web.

- Saisie pour chaque photo de la date, du lieu, d'un titre, d'une note
- Saisie pour chaque personne présente sur la photo du nom, prénom, date de naissance, âge, commentaire, ...
- Recherche dans les informations saisies
- Découpe et enregistrement de chaque portrait dans des fichiers séparés
- Impression de la photo et des informations
- Export de la photo et des informations en PDF
- Création d'un cd-rom
- Formats d'images compatibles : Jp2, Jpeg, Bmp, Tiff, Gif, Png, Pcx, Dex, Fmf, Pcd, Wmf, Eps, Tga

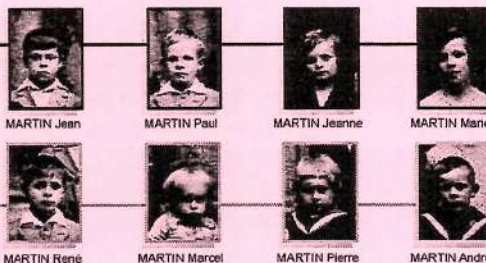
VISUALISER



Regardez vos photos en famille ou entre amis !
 Passez la souris sur les personnes pour connaître leur identité ...



L'export des portraits



Grâce à cet outil de découpe semi-automatique, toutes les photos sont exportées dans des fichiers séparés.

GENEATIQUE



Version	CLASSIQUE	PRESTIGE
Windows 95/98/ME/NT/2000/XP	oui	
Nbre total d'individus par fichier	300*	illimité
Nbre de fichiers généalogiques	illimité	
Fonctions	identiques	

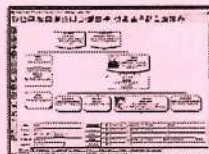
* Vous pouvez créer par exemple 4 fichiers pour chacun de vos grands-parents et ainsi gérer plus d'un millier de personnes

Saisie conviviale

- Visualisation immédiate des données saisies sur l'arbre

Fonctions inédites

- Chronogramme : Situez vos ancêtres dans l'Histoire
- Aide à la reconstitution des familles (fusion de généalogie)
- Statistiques
- Import/Export gedcom complet
- Arbres généalogiques incluant les blasons des anciennes provinces
- Assistance utilisateurs de qualité par téléphone et Internet



Une interface intuitive et conviviale



Imprimez de nombreux arbres artistiques



Le chronogramme : situez vos ancêtres dans l'Histoire



16, rue de la République
 95570 BOUFFEMONT - FRANCE

Tél : 01.34.39.12.12 / Fax : 01.39.35.28.53
 E-mail : fr@cdip.com www.cdip.com