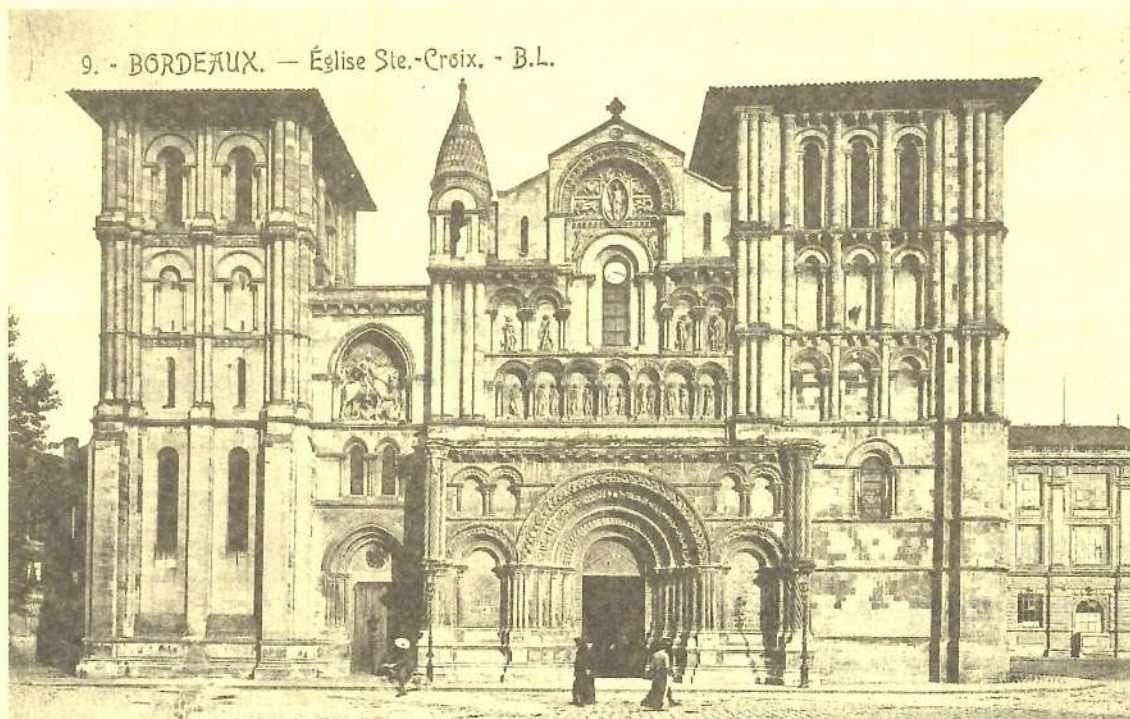


N° 75
Mars 2003

INFORMATIONS A.G.B.



AMITIES GENEALOGIQUES BORDELAISES

Association Loi de 1901 Dépôt Légal ISSN 0988747 n° Siret 391-537-073-00010

AMITIES GENEALOGIQUES BORDELAISES

Siège social : 2 rue Paul BERT - 33000 BORDEAUX

Téléphone : 05.56.44.81.99 (répondeur)

Fax n° 05 56 44 41 78

E-mail : g.nea.bordelaise@wanadoo.fr

Site : <http://agbordeaux.ifrance.com>

CONSEIL D'ADMINISTRATION

BUREAU : Présidente Françoise COTELLE
Vice-Présidente Nicole POITOU
Trésorière..... France SEYRES
Trésorier-adjoint Jacques LOISEAU
Secrétaire..... Monique ALBESPY
Secrétaire adjointe..... Françoise CHARBONNIER
Délégué à l'Informatique Jacques LOISEAU

MEMBRES : Monique BAFFAUD, Claude CHARBONNIER, Pierre DUPOUY, Claude DURAND, Colette FAURE-BAYROU, Régine LABADIE, Maurice LIGNON

COMITE DE REDACTION DU BULLETIN

Directeur publication : Claude DURAND
Rédacteur en chef : Claude CHARBONNIER
Comité de rédaction: Françoise COTELLE, Pierre DUPOUY, Maurice LIGNON, Jacques LOISEAU

NOS ACTIVITES ET LEURS RESPONSABLES :

Permanences : (Anne Marie ECLINA, Nicole POITOU) les lundis et mercredis de chaque semaine, de 14h00 à 16h45

Initiation : (Simone HOURDEQUIN) Sur rendez-vous.

Transcriptions : (Monique BAFFAUD).

Travaux informatiques : (Jacques LOISEAU) le mardi et le jeudi de 9h à 11h.

Lecture de textes anciens : (Pierre DUPOUY) de 14h30 à 16h30 à l'ATHENEE MUNICIPAL, le 1^{er} et le 3^{eme} mardi de chaque mois.

Bibliothèque : Nicole POITOU.

NOS ANTENNES

Antenne de PAUILLAC (Pierre DUPOUY)

Le 1^{er} jeudi de chaque mois de 14h00 à 16h00 à l'hôtel de repos « Les Acacias » 33250 Pauillac

Antenne RAUZAN et du Brannais (Jacqueline Plat. Tel : 05 57 84 14 57)

Antenne de SAINT LOUBES (Monique BAFFAUD. Tel : 05 56 20 40 01)

Le 1^{er} mardi du mois à partir de 20h00 à la Mairie 33450 SAINT LOUBES

SOMMAIRE

Editorial	4
Assemblée Générale informelle du 24 octobre 2002	4
Exposé sur Saint-Christoly-de-Blaye	5
Assemblée Générale du 27 mars 2003	6
Compte de Résultats et Bilan au 31 décembre 2002	6
La poste aux Chevaux en Aquitaine - Chap. VII	7
Questions – Réponses	11
Ils étaient d'ailleurs	17
Listes Eclair	19
En lisant les bulletins	25
Nos Publications	28
Nouveaux adhérents	31

COTISATIONS

Membre : 30 euros

Couple : 41 euros

Membre bienfaiteur : à partir de 45 euros

Membre de moins de 30 ans : 15 euros

Cotisation sans bulletin : 15 euros

Membre résidant à l'étranger : 35 euros

Prix de vente du bulletin : 5 euros le numéro

Tous les chèques doivent être libellés à l'ordre du :
Trésorier des A.G.B.

Vous pourrez désormais consulter plus commodément notre site Internet
<http://agbordeaux.ifrance.com>
sur lequel nous avons supprimé toute publicité encombrante

IMPORTANT

AVIS AUX RETARDATAIRES

Avez-vous pensé à régler votre cotisation pour 2003 ?

Comme d'habitude, ce premier bulletin de l'année est envoyé à tous les adhérents qui ont réglé leur cotisation 2002 et aux nouveaux inscrits. Mais le prochain bulletin, qui paraîtra au mois de juin, ne sera expédié qu'à ceux qui seront à jour de leur cotisation 2003. Ne tardez donc pas à vous en acquitter.

Merci d'avance.

LES ARTICLES CONTENUS DANS LE PRESENT BULLETIN SONT PUBLIES SOUS LA RESPONSABILITE DE LEURS AUTEURS. LEUR REPRODUCTION, MEME PARTIELLE, EST INTERDITE SANS LEUR AUTORISATION.



imprimerie

a. DUPIN MARILLIER sarl 246, avenue de Thouars - 33400 TALENCE

Tél. 05 57 96 75 75 - Fax 05 57 96 74 74 - E.mail : IMPRIMERIE.DUPIN@wanadoo.fr

INFORMATIONS

Voici plus de trois mois que le conseil d'administration m'a élue présidente et je voulais tous vous remercier pour l'accueil que vous m'avez réservé.

Soyez assuré que je serai attentive à ce que notre association évolue et se renouvelle, toujours au service de l'entraide entre généalogistes et dans un cadre amical et efficace.

Le premier projet à voir le jour et qui, je l'espère, permettra de générer des contacts entre membres, est la nouvelle édition des patronymes étudiés par nos adhérents à découvrir en page 31 de ce bulletin.

N'hésitez pas à nous faire part de la découverte de nouveaux " cousins généalogistes ".

D'autres projets sont en cours d'élaboration mais nous manquons de " mains " pour les réaliser rapidement.

Le dynamisme et la vitalité d'une association est liée à l'énergie que déploient ses bénévoles.

Et si vous veniez nous rejoindre ?

Nous serons toujours disponibles pour vous rencontrer, vous montrer les différentes facettes de ce bénévolat et trouver la part d'activité qui vous conviendra le mieux.

Je n'oublie pas nos adhérents lointains pour lesquels nous continuons, comme par le passé, à faire des recherches.

Je vous souhaite bonne lecture.

Françoise COTELLE

ASSEMBLEE GENERALE INFORMELLE DU JEUDI 24 OCTOBRE 2002

Après le déjeuner traditionnel et convivial qui réunit 24 personnes au restaurant " l'Assiette des Provinces ", nous nous sommes retrouvés 39 à l'Athénée Municipal à 14h30.

Madame BEIS-CHARTIER, notre présidente, ouvrit la séance en faisant remarquer que ce petit nombre, inhabituel, était dû aux vacances scolaires de la Toussaint qui débutaient cette semaine.

Afin de rassurer les adhérents qui pourraient s'inquiéter des dépenses occasionnées par notre changement de local (remise en état des lieux, déménagement, aménagement), la parole fut donnée à notre trésorière. Mme SEYRES affirma que l'argent avait été pris sur le compte-courant, et notamment sur les économies faites l'an dernier. Il y a eu un étalement des dépenses et les réserves sont intactes.

Un nouvel appel a été lancé pour que plus de volontaires s'engagent dans les diverses activités : permanences, initiation, recherches, paléographie.

Pour cette dernière, Mr DUPOUY, seul à faire ces cours, a exposé l'intérêt qu'il y a à déchiffrer les écritures anciennes pour la généalogie.

Quant aux recherches, deux personnes se sont tout de suite proposées : Mme RAFFET, adhérente depuis juin, et Mr DUBECQ-PRINCETEAU qui assure aussi des permanences.

Mme ALBESPY, notre secrétaire, ayant actuellement des problèmes de santé, était absente. Elle nous avait fait savoir voici quelques jours qu'elle ne pouvait plus continuer à assurer sa tâche pour le moment et demandait qu'au cours de cette assemblée fût lancé un appel pour trouver quelqu'un, soit pour la remplacer, soit pour apporter de l'aide à Mme F. CHARBONNIER, secrétaire adjointe, qui ne pouvait faire seule tout le travail.

Rompant le mutisme général, Mme CAUBIT, bien que travaillant, se proposa pour donner de temps en temps un coup de main au secrétariat les jours où elle serait de permanence et où il n'y aurait pas beaucoup de monde.

(Parmi les personnes qui liront ce compte-rendu, nous espérons que des bonnes volontés se manifesteront).

Mr DURAND, devant le manque de volontaires déplora le manque de solidarité des gens. Il attend des propositions d'articles pour la revue, ainsi que des listes-éclair.

En ce qui concerne la bibliothèque, Mme PASQUET rappelle qu'une certaine discipline pour la remise en place des revues et l'emprunt des livres est nécessaire (bien que mal vue par certains), pour le bien-être de tous.

Mr LOISEAU a trouvé un renfort en la personne de Mme COTELLE, aux A.G.B. depuis 2 ans, qu'il présenta comme son assistante.

Ce qui nous amena tout naturellement à l'exposé de Mme COTELLE sur son ouvrage intitulé " Saint Christoly de Blaye. Les hommes, leur métier et leur famille au XVIIIème siècle ".

Tout d'abord, notre présidente la félicita pour son remarquable travail sur cette commune, et un exemplaire de sa brochure circula dans l'assistance.

Mme COTELLE exposa ensuite son travail et plus précisément pour nous, la manière dont elle a traité son sujet, afin que d'autres personnes puissent en faire autant sur d'autres sujets. Elle leur prodiguera son aide, ses conseils.

(Un résumé de cet exposé, fait par Mme COTELLE fait suite à ce compte-rendu.)

Elle fut vivement applaudie par les personnes présentes, très intéressées, qui ne manquèrent pas de lui poser des questions, et achetèrent ensuite sa brochure, vendue au profit des A.G.B.

La séance fut levée à 16h45.

Mme COTELLE fit de nouveau un exposé le samedi 26 octobre à St Christoly de Blaye. Il porta cette fois plutôt sur l'histoire du village et de ses habitants. Elle eut également beaucoup de succès auprès de Mr le Maire et de ses administrés qui la remercièrent chaleureusement pour le dépôt gracieux de son ouvrage, en couleurs, à la Mairie.

Nicole POITOU

EXPOSÉ SUR SAINT CHISTOLY DE BLAYE A L'ATHÉNÉE

Les documents d'archives que nous consultons régulièrement, recèlent des informations qui ne demandent qu'à être étudiées.

Il n'est pas rare que le prêtre note le métier du père et le lieu d'habitation de la famille.

Détails que nous relevons pour étoffer la connaissance des générations précédentes.

- Votre ancêtre se déclare meunier ou tailleur mais vous êtes-vous demandé s'il était le seul ou plusieurs à exercer ce métier ?

- Votre famille habite toujours dans le même hameau. Combien de foyers y vivent aussi et qu'y font-ils ?

- Vous découvrez que certains de vos couples ont eu beaucoup d'enfants, singularité familiale ou est-ce pareil pour les autres ménages de l'époque ?

Le fait de ne s'intéresser qu'à la personne recherchée, ne donne que des éléments sans contexte social.

C'est pourquoi j'ai collecté toutes les informations disponibles dans tous les actes de naissance de Saint Christoly de Blaye de 1704 à 1733.

J'ai ainsi obtenu un recensement précis des familles, de leur composition et de leur lieu d'habitation, sous le règne de Louis XIV.

Pour la même période, j'ai établi un panorama de tous les métiers exercés qui donne un aperçu de la vie économique.

Nos aïeux avaient recours à des artisans pour se nourrir, s'habiller, se soigner, travailler...

La liste des métiers est longue et variée même dans cette paroisse rurale.

Vous retrouverez cette étude ainsi que des statistiques sur les naissances et des anecdotes dans la brochure " Saint Christoly de Blaye, Les hommes, leur métier et leur famille au XVIIIème siècle " vendu 8 _ (11,90 _ port inclus) au profit des Amitiés Généalogiques Bordelaises.

J'ai une branche Saint Christolienne dans ma généalogie et, grâce à ce travail, j'ai beaucoup appris sur leur cadre de vie.

Je suis certaine, qu'à la lecture d'un fait divers relaté par un prêtre ou à la découverte d'une information étonnante, vous avez, vous aussi, cherché à en savoir un peu plus. Vous avez donné une étincelle de vie à votre lignée.

Ce qui vous a intéressé, a toutes les chances d'intéresser d'autres généalogistes qui étudient les mêmes paroisses, métiers ou lieux.

Notre association vous offre l'occasion de faire connaître, à tous, les thèmes sur lesquels vous avez travaillé.

Tout petit sujet ou grande étude, je vous invite à contacter l'équipe dirigeante. Nous vous aiderons à mettre en page votre travail. Au gré de vos souhaits, nous pourrions le faire paraître dans notre bulletin ou faire un dépôt dans notre bibliothèque pour que votre étude soit utile à tous.

Françoise COTELLE

XVIIème CONGRES NATIONAL DE GENEALOGIE LIMOGES 9-11 MAI 2003

Ce congrès organisé par le Cercle Généalogique Historique Héraldique de la Marche et du Limousin et la Fédération Française de Généalogie se tiendra au Parc des Expositions, boulevard Robert Schumann à Limoges.

Vous y trouverez un stand de l'U.G.A.P. regroupant les associations généalogiques d'Aquitaine.

Pour tous renseignements, il faut s'adresser au :

C.G.H.H.M.L.

XVIIème Congrès de Généalogie

26 rue de Nexon

87000 LIMOGES

Tél/Fax : 05.55.06.39.84

ASSEMBLEE GENERALE STATUTAIRE DU 27 MARS 2003

La prochaine Assemblée Générale Statutaire des Amitiés Généalogiques Bordelaises se tiendra le Jeudi 27 Mars 2003, à 14h30, à l'Athénée Municipal, place St-Christoly à Bordeaux.

A l'ordre du jour :

- Rapport moral et compte-rendu d'activités
- Compte-rendu financier et quitus à la trésorière
- Election pour le renouvellement du Conseil d'Administration.

Les candidatures au Conseil d'Administration pourront être formulées par simple lettre ou à l'aide de l'imprimé joint au présent bulletin et devront parvenir au siège des A.G.B. avant le 14 mars 2003.

Si vous ne pouvez pas vous déplacer, vous pouvez donner une procuration à un adhérent de votre choix, à jour de sa cotisation.

Avant la réunion, notre déjeuner traditionnel aura lieu à 12h00 dans un nouveau restaurant :

" La Cheminée Royale "
56 rue Saint Rémy 33000 Bordeaux

Compte de résultat au 31 décembre 2002

Variation de stocks	246,64 €	Recherches	187,54 €
Achats fournitures	1 476,21 €	Etudes et documents	2 544,85 €
Charges de gestion :		Cotisations des adhérents	8 110,02 €
Entretien matériels et mobiliers	1 023,34 €	Produits financiers	366,66 €
Prime d'assurance	224,36 €	Produits divers de gestion	61,44 €
Etudes et documents	136,42 €		
Abonnements	315,77 €		
Missions, réceptions	96,05 €		
Frais de télécom et postaux	1 540,38 €		
Frais généraux	73,99 €		
Frais de déménagement	352,66 €		
	3 762,97 €		
Bulletins	3 799,54 €		
Cotisations dûes	287,00 €		
Valeur comptable de matériel soldé	142,99 €		
Dotation aux comptes d'Amortists	1 458,12 €		
Solde créditeur	97,04 €		
	11 270,51 €		11 270,51 €

Bilan au 31 décembre 2002

ACTIF				PASSIF	
<u>Actif Immobilisé</u>	BRUT	AMORTIS	NET		
Aménagements Installation	4 397,62 €	366,47 €	4 031,15 €	<u>Fonds propres</u>	
Matériel de bureau	7 281,09 €	6 944,65 €	336,44 €	Report à nouveau	13 826,99 €
Mobilier	1 560,68 €	1 558,10 €	2,58 €	Résultat de l'exercice	97,04 €
Bibliothèque	4 788,19 €	4 745,65 €	42,54 €		13 924,03 €
	18 027,58 €	13 614,87 €	4 412,71 €		
<u>Actif circulant</u>				<u>Dettes</u>	
Stock Matières consommables		286,60 €		Sociétaires	449,71 €
Stock Documents		420,95 €		Fournisseurs	251,20 €
			707,55 €		700,91 €
<u>Disponibilités</u>				<u>Comptes de régularisation</u>	
Valeurs mobilières de placement		5 846,80 €		Cotisations reçues d'avance	1 631,92 €
Fortis Banque		4 939,13 €			
Caisse		199,10 €			
			10 985,03 €		
<u>Comptes de régularisation</u>					
Charges constatées d'avance			151,57 €		
			16 256,86 €		16 256,86 €

LA POSTE AUX CHEVAUX EN AQUITAINE

Maurice LIGNON

7.LES RELAIS

7.1 L'organisation

Le relais, ainsi que son nom l'indique, était un endroit où l'on " relayait " pour échanger les chevaux fatigués par des chevaux frais. Nombreux étaient ceux qui n'assuraient que cette prestation, mais beaucoup profitaient également du droit d' " hostellerie " qui leur avait été accordé par Henri III en 1578 et assuraient donc également gîte et couvert aux voyageurs. Ils étaient disposés tout le long d'un itinéraire à des distances variant de 9 à 20 km, parfois plus. Les intervalles entre chaque relais se mesuraient en " poste " ou " lieue de poste ", mesure linéaire aussi proche que possible de deux lieues (environ 4,5 km) servant à l'établissement des tarifs. Ainsi, les distances les plus fréquentes se traduisaient par :

Une poste	= 9 à 11 km
Une poste et demie	= 11 à 17 km
Deux postes	= 17 à 22 km , distances exprimées, après la loi de Juillet 1837 en myriamètres (10.000m)

Le bon fonctionnement du système, qu'il s'agisse du courrier ou des voyageurs, prévalait sur toute autre considération. Si un relais ne donnait pas satisfaction ou n'était plus en mesure d'assurer son service (démission, révocation, décès sans succession), l'administration mettait rapidement en place une solution de rechange, pouvant se traduire par une localisation différente, parfois même située très à l'écart de la route et entraînant un détour pour courriers et diligences, l'important étant que le service fût assuré. Ainsi, entre Gradignan (le Petit Bordeaux) et le Barp, le relais se situa, suivant les époques aux lieux-dits Bellevue (Cestas), LesTaulas et le Puts de la Gubat. Celui de Beliet, à l'origine au delà de l'Hospitalet, au hameau de la Gorre fut transféré à la Tricherie, à la hauteur de Mons

Ces relais étaient très loin d'être égaux en importance et en confort, cela pouvait aller du " Quatre étoiles " à la plus infâme gargote. Certains, tel le chapeau Rouge de Bordeaux, qui connut une réputation bien établie jusqu'à sa disparition en 1756 disposaient même d'une chapelle où les voyageurs pouvaient faire leurs dévotions. et entendre la messe, très tôt, les dimanches et jours de fête. Et si, à certaines étapes, l'auberge du relais assurait bonne chère, bon vin, une chambre bien chauffée par un grand feu de bois, puis la douce chaleur de draps propres bien bassinés, et même parfois, le linge de corps lavé et repassé durant la nuit, dans beaucoup de places il fallait se contenter pour la toilette, d'un baquet d'eau à usage commun, pour le repas un infâme brouet arrosé d'une détestable piquette et, enfin, une nuit au grenier dans la paille avec la promiscuité d'autres voyageurs, maîtres et valets couchant côte à côte. Donnons encore une fois la parole à nos deux voyageurs allemands Johanna et Arthur SCHOPPENHAUER :

" Nous dûmes passer la nuit à Montlieu, village extrêmement pauvre, dans une auberge misérable où nous trouvâmes tout au superlatif : malpropreté, odeur d'ail et la plus grande misère. Pour chauffer, on nous apporta des copeaux en guise de bois. Beurre et café étaient, pour ces gens, des choses qu'ils connaissaient à peine. Pas une seule fenêtre, des volets cassés en tenant lieu. Le reste de l'ameublement était à l'avenant. Les lits ,chacun peut se les représenter lui-même en imagination.....Entre-temps, notre domestique avait fourragé dans le voisinage et fait réellement butin de six œufs et d'un très vieux coq avec lequel il nous fit bouillir une soupe sans que les gens de la maison aient besoin de l'aider dans son travail... "

7.2 Le contrôle

Les relais étaient soumis à de fréquents contrôles, exercés par des visiteurs généraux qui avaient un rôle précis : veiller au bon fonctionnement de chaque relais, vérifier le nombre et l'état des chevaux et des postillons ainsi qu'à la tenue des équipements et à l'approvisionnement en fourrage et en avoine des écuries . Il y avait, pour tout le territoire, deux visiteurs généraux (leur emploi avait été transformé en office en 1715 en même temps que celui des surintendants) mais ils étaient secondés par un visiteur et des sous-visiteurs qui pouvaient ; éventuellement, être remplacés, sur ordre du surintendant, par un courrier spécial.

Indépendamment de ce rôle de contrôle, les visiteurs généraux avaient mission d'étudier le parcours de routes nouvelles et d'y installer les Maîtres de Poste indispensables à leur bon fonctionnement. Leur salaire était fixé par vacation : 8 livres par relais visité et 12 livres par jour d'indemnités plus le transport .Au dessus des visiteurs généraux, des administrateurs de la Ferme avaient la charge du contrôle des Maîtres de Poste (aptitude, gestion)

A partir de 1810, les Maires furent chargés de prendre les dispositions concernant l'éclairage des façades des relais, la vitesse, la responsabilité des postillons, conducteurs et employés. Ces obligations des Maires furent étendues par les ordonnances de 1820 relatives aux visite de sécurité des véhicules, visites souvent confiées aux sapeurs pompiers.

7.3 La sécurité

Voyager, à cette époque, pouvait toujours être considéré comme une aventure pleine d'imprévus et non exempte de danger. Si la sécurité pouvait sembler suffisante dans les localités importantes dotées d'une maréchaussée locale, il n'en était certainement de même dans les relais écartés, alors que traînaient sur les routes des vagabonds de toute sorte : soldats déserteurs, bannis et autres personnages douteux. Nous connaissons tous l'affaire survenue au début du XIX^e à l'Auberge Rouge, située au hameau de isolé de Peyrebelle, sur les bords de l'Allier dans le massif des Cévennes. où, au cours de 10 années, une cinquantaine de voyageurs auraient disparu. Le jugement, rendu en 1832 se traduisit par la guillotine pour l'aubergiste, sa femme et le domestique. Moins fatale, du moins pour la victime, fut la mésaventure survenue en 1614, à un ambassadeur allemand allant prendre son poste en Espagne et faisant étape au relais de Montlieu* :

" Il coucha à l'Hostellerie de la Teste Noire . La mesme nuit il fuct vollé dans ladicte hostellerie et sa malle où estait son argent fut enlevée par le postillon du Cavignac, lequel l'avait cachée dans ung pré de terre auprés d'un arbre. La mesme nuit, le dict ambassadeur s'estant éveillé vit sa malle de sa chambre passer par la fenestre d'icelle. Il se mit a crier au voleur. Et sur ce bruiet l'hoste, l'hostesse et les serviteurs de la maison se levèrent et vont chercher sur le chemin dudict lieu la malle. L'hoste cherche a scavoir qui aurait faict le dict vol. Il commande aux domestiques qu'ils allassent a l'escurie où couchaient les deux postillons pour faire sceller les chevaux et suivre qui pourrait avoir faict le dit larçin.. La dicte malle fuct trouvée sur la pointe du jour à l'autre bout du pré de terre prés du logis et le dict ambassadeur reprit sa malle ouverte pour poursuivre son chemin jusqu'en la ville de Bordeaux . Y estant, il laissa procuration pour poursuite et information. Il se trouve qu'il y avait deux temoigts qui pensent avoir vu deux hommes qui semblaient estre les deux postillons de Cavignac qui passaient la malle par la fenestre de l'ambassadeur. Les deux postillons furent constitués prisonniers et mis en la prison du Seigneur du dict lieu de Cavignac et par jugement rendu condamnés à la question. Et il furent condamnés à estre roués pour punir la dicte volerie "

Ajoutons que le Maître de Poste fût révoqué et le relais fermé. Justice implacable probablement due à la qualité de la victime et à la rigueur des temps.

7.4 Anatomie d'un relais

L'importance d'un relais était fonction de plusieurs facteurs : Etait-il situé sur un itinéraire à grande circulation ? A un carrefour de plusieurs routes de grande poste ? Quelle était la fortune du Maître de Poste et ses possibilités d'investissement ? Le relais le plus modeste devait obligatoirement disposer d'un nombre suffisant de chevaux (au moins 9) et de postillons (un pour 4 chevaux) aptes à assurer sans retard la poursuite de leur route aux chaises de postes, diligences et voyageurs transitant dans l'établissement. Mais, également des locaux nécessaires, écuries et salles de garde des postillons éclairées la nuit, fenil et grenier, local de remise des harnachements, salle d'accueil des voyageurs à l'arrivée ou au départ. La plupart assuraient le couvert et le gîte, cela, nous l'avons vu, avec une très grande différence dans la qualité des services ainsi fournis.

Essayons de décrire l'un d'eux, dont les caractéristiques n'ont pas subi de modifications trop importante depuis la cessation de leur activité, ce qui permet de reconstituer ou, du moins d'imaginer avec toutes chances de vraisemblance sa disposition et son environnement.

Nous avons retenu le relais de Teuillac . Il est situé sur l'actuelle RN 147, au lieu-dit Fontarabie, entre les relais de St-André de Cubzac et Blaye. La construction de cette route fut décidée par Louis XIV et achevée en Juin 1758. Le relais date donc de cette époque. Le premier Maître de Poste appartenait certainement à la famille de notables GUICHARD qui le céda à son fils Jean, né en 1749 et était également notaire royal. Son fils Pierre lui succède vers 1814 mais démissionne et est remplacé par Arnaud Guillaume LANDREAU le 5 Avril 1820.

La disposition actuelle des lieux présente sur la façade, face à la route, une large porte cochère donnant accès aux écuries qui occupent toute l'aile droite et, au fond, la salle de garde des postillons et la remise aux harnais et autres équipements. A l'étage, au dessus des écuries, le fenil et le grenier. L'aile gauche était occupée par les cuisines et l'office, avec, au premier, le logement du personnel . Au centre, une très vaste pièce avec une grande cheminée, consacrée à l'accueil des voyageurs à l'arrivée et au départ et à leur restauration. Au premier étage, les appartements du Maître de Poste et les chambres des voyageurs.

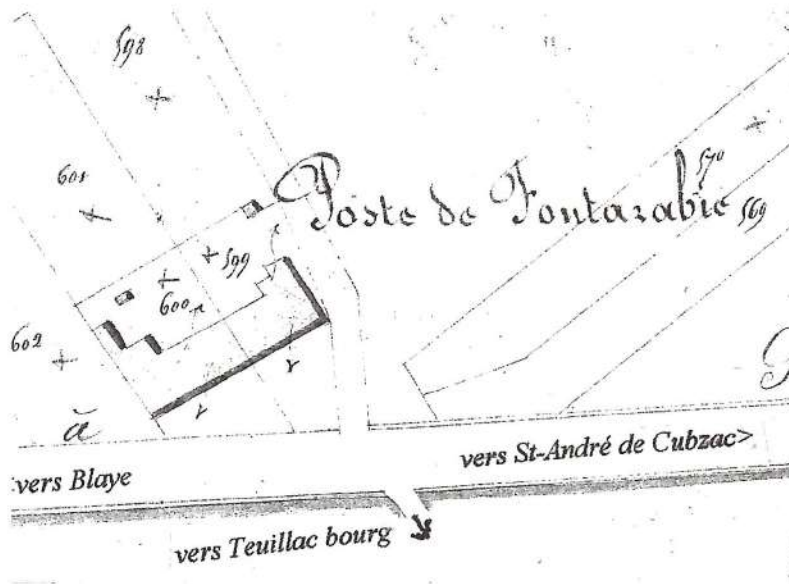
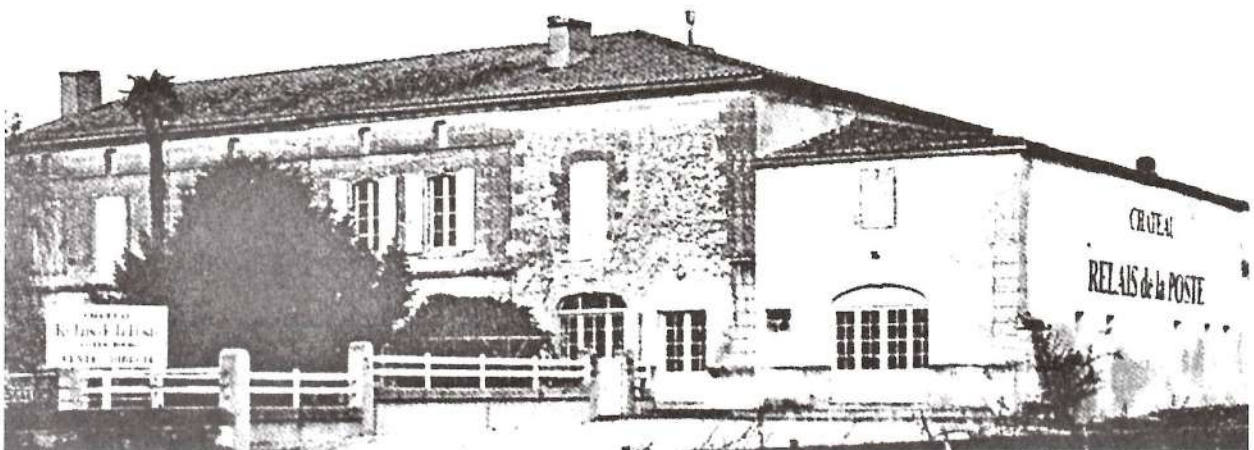
L'exploitation de ce relais connut des moments difficiles en raison de l'état de la route, surtout pendant la période révolutionnaire. Ainsi, le 20 Janvier 1795, le courrier de Blaye est dans l'impossibilité de poursuivre sur Bordeaux et, vers Rochefort, une déviation doit être organisée par Générac, où un relais provisoire est aménagé au lieu-dit Raguenuau. Et, le 6 septembre 1796, la situation s'étant encore dégradée, les Maîtres de Poste de Fontarabie, Etauliers et St-Aubin demandent à l'Administration du département d'effectuer d'urgence les réparations nécessaires :

" La route ne peut supporter les efforts du trafic de 3 diligences et 3 malles-Poste dans chaque sens, les meilleurs chevaux ne peuvent s'en sortir. La brouette du courrier, attelée de 4 chevaux et d'une paire de bœufs ne peut s'en sortir. On a vu un excellent mallier, abattu dans une ornière profonde, ne pouvant s'en dégager et crever sans que l'on puisse l'en tirer "

Des travaux sont enfin entrepris, sous la direction de BREMONTIER, Ingénieur des Ponts et Chaussées, les riverains étant tenus de fournir les matériaux. Ils se les procurent aux dépens de la famille noble LAVERGNE-DELAGE dont un membre a émigré. Pour cela, ils détruisent le pigeonnier dont la pierre est utilisée au remblaiement de la route . Autre événement ayant marqué la vie du relais : le 31 Juillet 1808, Napoléon , se rendant de Bordeaux à Saintes, s'arrête et fait étape. Prévenues de cette visite, les autorités et la population préparent un banquet en l'honneur de leur auguste visiteur. Las ! L'Empereur soupa d'un œuf et s'en fut dormir au relais voisin d'Etauliers !

Le 30 Mars 1814, 250 soldats du Général L'HUILLIER bivouaquent dans " les cours du relais de Fontarabie ". Ils en repartent le lendemain avant l'aube pour aller combattre l'armée Anglo-Espagnole qui assiège Blaye.

De nos jours, le relais est devenu le siège d'une propriété viticole, mais, le souvenir du passé persiste : il s'agit du " Château Relais de la Poste "



*Document aimablement communiqué
par notre collègue AGB
Madeleine BOUCHET.*

Page suivante :

Extraits (folios 1 et 8) du rapport du sieur BUHAN, commis à la visite des postes qui inspecte 80 relais de la Généralité de Bordeaux du 20 octobre au 4 décembre 1699.

(Document aimablement communiqué par notre collègue AGB Robert JOYEUX)

Tous commis ala Visite

Des postes diligencalites des Postes aux
procedés ala Visite comme suit

Noms des m^{es}
des postes

Route de Paris Visite

de no octobre 1899

Jacques Raffard

Ordinaire deux malles lun outre et l'autre vous et par
Borde en mauvais état

Pierre Baillet

en carbonblanc deux malles deux contremaltes et cinq de la
Borde en mauvais état

Joseph Constantini

Acitrate deux malles deux contremaltes et trois de la
Borde en mauvais état

Jean Benicau
poste ordinaire

en Sam anthoine de bord malte de malles deux malles
malles et trois de la Bord en mauvais état

Louis Jean Martin de laignai de malles deux contremaltes et trois de la Bord
en mauvais état

Pierre Reynaud

deux de malles deux contremaltes et trois de la Bord
Borde en mauvais état

Noms des m^{es}

Des postes

Jean Bonneau
de la Bord en mauvais état

Orléans de malles deux contremaltes et trois de la Bord en
Borde en mauvais état

Jean Carreau

en laignai de malles deux contremaltes et trois de la Bord
deux de malles en mauvais état

Jules Carreau
de la Bord en mauvais état

Pierre arduin

en laignai de malles deux contremaltes et trois de la Bord
deux de malles en mauvais état

Jef Chailon

en laignai de malles deux contremaltes et trois de la Bord
deux de malles en mauvais état

Jean Carreau

de malles en mauvais état

Jef Dupin

de malles en mauvais état

Jean Carreau

de malles en mauvais état

Poste abandonné

de malles en mauvais état

Pierre Forquet

de malles en mauvais état

Poste abandonné

de malles en mauvais état

Guillaume Durand

de malles en mauvais état

J'ai dit adieu aux routes
de la Bord en mauvais état

Substant

CONDITIONS DE RECHERCHES

Notre association a pour but de créer des liens d'amitié entre ses membres et de faciliter les rencontres afin de mieux promouvoir et encourager la recherche généalogique par l'entraide. Nous n'avons pas pour but de faire votre généalogie mais nous pouvons vous aider à débloquer une branche.

Notre aide est réservée à nos adhérents à qui nous demandons de noter à chaque courrier leur numéro d'adhésion et de joindre une enveloppe timbrée.

Nous acceptons également de faire des recherches pour **les adhérents des associations affiliées à l'UGAP** (Union Généalogique Aquitaine Pyrénées) à condition que cette demande soit présentée et signée par le Président de l'association où la cotisation a été payée. Une enveloppe timbrée portant nom et adresse du demandeur doit être jointe à la demande, les frais de photocopies et postaux étant bien sûr à sa charge.

Si un de nos adhérents a besoin de faire des recherches en Dordogne, Landes, Lot-et-Garonne ou Pays-Basque, il doit nous le demander et nous transmettrons ces recherches à l'association concernée, joindre deux enveloppes timbrées, les frais seront à la charge du demandeur suivant le barème en vigueur dans cette association

Questions posées sur le bulletin

Elles sont limitées à 3 par adhérent et par bulletin. Nous éditons trois bulletins par an, en mars, juin et octobre, ceux-ci sont diffusés auprès d'autres associations généalogiques de plusieurs régions françaises. Ces questions doivent avoir un rapport direct avec la généalogie mais les lieux peuvent être situés dans toute la France. Elles doivent être envoyées dans le mois qui suit la parution du dernier bulletin pour paraître dans le prochain. Tous nos lecteurs peuvent apporter les réponses à ces questions.

Conseils de présentation des questions et réponses

- **trois questions** par bulletin, le nombre de réponses n'est évidemment pas limité.
- pas de question ni réponse dans le corps d'une lettre mais sur une feuille séparée si possible demi-format A4
- 1 question ou 1 réponse par feuille
- dactylographier si possible ou écrire en lettres capitales
- prendre modèle sur les questions posées dans les précédents bulletins
- pour chaque question mentionner votre nom et votre numéro d'adhérent
- pour chaque réponse mentionner son numéro de question, votre nom et n° d'adhérent, ou votre nom et votre adresse pour les lecteurs non adhérents.

Recherches par nos bénévoles

Ces recherches sont prises parmi les questions à poser dans le bulletin. Nous ne pourrions confier à nos bénévoles que les recherches :

- clairement définies,
- datant de plus de cent ans,
- situées uniquement en Gironde, le lieu doit être indiqué, les dates approximatives sont permises, l'étude se fera cinq ans avant et après.

Vous trouverez ci-après nos conditions financières. Votre accord nous est indispensable avant de leur confier votre demande. Sans accord écrit de votre part les questions seront uniquement posées sur le bulletin.

Recherches sur notre base de données

Notre base de données porte sur :

- plus d'une centaine de communes de la Gironde,
- les patronymes contenus dans les listes éclairés déposées par nos adhérents,
- les listes des passagers et engagés embarqués à Bordeaux pour les Antilles de 1671 à 1720,
- les passeports des voyageurs partant de Bordeaux de 1793 à 1858,
- les embarquements des passagers partis de Bordeaux pour les "Iles" de 1713 à 1787.

Réponses à vos questions

Dès qu'un de nos chercheurs, ou un de nos lecteurs, nous apportent une réponse, nous contactons l'adhérent qui a posé cette question et cette réponse paraîtra sur le bulletin suivant. Les délais des réponses ne peuvent donc pas être donnés, certaines seront rapides, d'autres de trois à six mois ou plus, d'autres, plus complexes, n'aboutiront peut-être pas. **Nous vous demandons donc de ne pas nous relancer à ce sujet**, d'être patient et de ne pas poser à nouveau la même question avant un délai d'un an.

Conditions financières des recherches effectuées par nos bénévoles :

Ces recherches, effectuées par des bénévoles, entraînent des frais (matériels et consommables) qui doivent être assumés par les demandeurs. Ces prix sont indiqués par page, les frais postaux ne sont pas compris. Ne joignez pas de paiement à votre demande, nous vous contacterons si une réponse a été trouvée.

0,30 € : pour les relevés des passeports, embarquements, état-civil, etc. trouvés sur notre base de données.

0,50 € : photocopies des actes d'état-civil avec précision de dates, que nous avons en archives dans notre local.

1,00 € : photocopies ou relevés manuscrits pour toutes recherches effectuées aux Archives Départementales ou Municipales et pour les recherches faites dans notre local avec une date approximative.

NOS ADHÉRENTS S'ENTRAIDENT

Ce service est réservé uniquement à nos adhérents.

Des adhérents ont eu la gentillesse de se proposer de faire des recherches pour les autres adhérents des A.G.B., dans leur secteur géographique : **le Bazadais, Bouches-du-Rhône, Cambo-les-bains, Compiègne, Essonne, Genas et Lyon, Haute-Saône, l'Île de la Réunion, Loire-Atlantique, Meaux, Roissy-en-Brie.** Vous devez passer obligatoirement par notre secrétariat qui transmettra vos questions aux personnes intéressées, joindre deux enveloppes timbrées, les frais de photocopies et postaux sont à la charge du demandeur. Si d'autres adhérents acceptent de faire des recherches dans leur département pour les autres adhérents qu'ils se fassent connaître auprès du secrétariat.

QUESTIONS

Voir nos conditions ci-dessus. Rappel : trois questions par bulletin.

MÉTIERS :

- Ch. rsgts sur métier de batelier en Gironde Martine THIBAUDAT Adh n° 1135

- Qu'entend-t-on par la qualité ou profession de "maître de bateau" ? S'agit-il de bateaux naviguant sur la Gironde ou en mer ? En était-il propriétaire ?
Françoise d'UNIENVILLE Adh n° 1085

DIVERS

ASILE "TERRE NÈGRE"

Ch. rsgts sur Asile Terre Nègre en 1929 à Bordeaux. (Ndlr : rpse ds ce n°)
Martine THIBAUDAT Adh n° 1135

DOMAINE DE LA TOUR DU MONS

Ch. adresse du Domaine de la Tour du Mons, et son propriétaire ca 1780/1790. Sur l'acte b 1786 de Pierre Jean fs de Jacques Bruno LAFITEDUPONT, négociant de Bordeaux, sgr du château de Mons et consul en exercice de ladite ville. L'armorial général de France indique que les Lafitedupont auraient été possesseurs de ce domaine avant la révolution.
Mme LAFITEDUPONT Adh n° 1155

2003/001 AUDIBERT/JARRY

Ch. ts rsgts sur Jean AUDIBERT et son épouse Henriette JARRY, communes de Limeuil (24) et Saint-Chamassy (24) entre 1800 et 1880.
Jean-Claude RIVIERE Adh n° 922

2003/002 BARTHE/DULAU

Ch. X av 1789 de Thomas BARTHE ° 1757 Cadillac (33) + 1831 Langoiran (33) X Margueritte DULAU (DULON) dont 8 enfants ° à Cadillac et à Langoiran.
Martine CAUBIT Adh n° 1005

2003/003 BERQUIN/CHAUSSEMEL

Ch. ° + ca Bordeaux, ap. 1719 de Pierre BERQUIN et son épouse Catherine CHAUSSEMEL et ° de leurs enfants.
René BERQUIN Adh n° 1099

2003/004 BERQUIN/MENSENCAL

Ch. + à Bordeaux ap. 1748 de Jean BERQUIN et son épouse Thérèse MENSENCAL. (Ndlr : rpse ds ce n°).
René BERQUIN Adh n° 1099

2003/005 BERQUIN/RANSOMME

Ch. X + à St Sulpice et Cameyrac de Pierre BERQUIN et Bonaventure RANSOMME X le 30.09.1693. (Ndlr : rpse ds ce n°).
René BERQUIN Adh n° 1009

2003/006 BOUFFARTIGUE/ALIVON

Ch. X Jacques BOUFFARTIGUE et de son épouse Marie ALIVON dt François ° 09.03.1843 St-Seurin de Cursac. (Ndlr : rpse ds ce n°)
Edith SANCHIS Adh n° 1113

2003/007 BRUQUYERE/BONNEUIL

Ch. X ca 1807, ca Preignac, de Pierre BRUQUYERE et de Marthe BONNEUIL (Ndlr: rpse ds ce n°).
Nicole DUCOS Adh n° 1148

2003/008 CABOT

Ch. ° ca 1750 de Jean CABOT + à Sauveterre de Guyenne (33), X 20.01.1779 Sauveterre avec Marie JOFFRE.
Claudine BERTRAND Adh n° 1027

2003/009 CAPEYRON/MALET ROQUEFORT

Ch. ° de Joseph CAPEYRON, receveur des contributions à Gironde-sur-Dropt (33), X ca 1814 Françoise de MALET ROQUEFORT, ° 1789 ?, + 1821 ?
J-J de VIMONT Adh n° 1136

- 2003/010 CHADEFFAUT**
Ch. + Marguerite CHADEFFAUT ° 1779 X 9 Niv An IX La Genetouze (17) avec Jean RICHARD.
Claude BERTRAND Adh n° 1027
- 2003/011 CHAILLOUX/COUTEAU**
Ch. X Arnaud CHAILLOUX et Catherine COUTEAU ca 1783 à Comps (33). (Ndlr : rpse ds ce n°).
René MASSON Adh n° 1132
- 2003/012 CHAPSAL**
Ch. ° Bordeaux de Antoine CHAPSAL, époux de Marie BROSSAC, 58 a lors ° de sa fa Marie 30.07.1836. (Ndlr : rpse ds ce n°).
Edith SANCHIS Adh n° 1113
- 2003/013 CONSTANTIN**
Ch. ° de Jean CONSTANTIN entre 1760 et 1785 région de Lustrac (33). Il serait fs de Pierre et de Marie BLANC ou LEBLANC.
Françoise COTELLE Adh n° 1067
- 2003/014 CONSTANTIN de/MALET ROQUEFORT de**
Ch. postérité et lieu, date + André Louis Edouard de CONSTANTIN (1820-?), propriétaire, châtelain de Prissac à St-Etienne de Lisse, et de son épouse Françoise Zélie de MALET ROQUEFORT (1813-?).
J-J de VIMONT Adh n° 1136
- 2003/015 CONTE/SORBE**
Ch. ° ca 1791 Bordeaux de Jeanne, Elisabeth CONTE fa de Joël et Jeanne SORBE.
Georges CONTE Adh n° 719
- 2003/016 DEBANS/DESTANQUES**
Rech. asc. de Louis DEBANS et Marie DESTANQUES, lui + av. 30.09.1799. Leur fils Pierre, tonnelier, ° ca 1772 à Barsac, se X Bordeaux 8 vend an IV (30.09.1799) à Françoise TARASSON fa de Pierre et Marie GAUBAING. Ils ont d'autres fils : Jean ° ca 1766 et un autre Pierre ° ca 1771 tous tonneliers et habitant Bordeaux.
Françoise d'UNIENVILLE Adh n° 1085
- 2003/017 DESCOT/SOULEAU**
Ch. ts rsgts sur Jean DESCOT X Marie SOULEAU le 6.8.1745 à la Teste (33), fs de Jean et Catherine DUBOS;
Denise DESCOT Adh n° 1140
- 2003/018 DUBOURDIEU/DUZAN**
Ch. X de Jean DUBOURDIEU et de Marie DUZAN, dt Jeanne ° 05.03.1844 Cérons (33), épouse J.B. DUCOS. (Ndlr: rpse ds ce n°).
Nicole DUCOS Adh n° 1148
- 2003/019 DUBROUX/CAZAUX**
Ch. ° et Asc Jeanne CAZAUX X Jean DUBROUX dont 1 fa Jeanne DUBROUX ° an VII à Belhode (40).
Denise DESCOT Adh n° 1140
- 2003/020 DUCOS/LARROCHE**
Ch. X Jean DUCOS et Jeanne LARROCHE, ca Podensac (33), Preignac (33), Cérons (33), dt Bernard ° en 1804.(Ndlr: rpse ds ce n°).
Nicole DUCOS Adh n° 1148
- 2003/021 DUGUET/LAVILLE**
Ch. X entre 1835 et 1845 de Jean DUGUET, ° 25.09.1809 La Sauve (33), + 29.02.1877 La Sauve (33) fs de Simon et Jeanne DUBOIS, avec Marie LAVILLE ° ca 1820 Targon (33), + 02.06.1876 La Sauve (33), fa de Elie et Marguerite MEYREAU.
Ch. ° ca 1820 Targon (33) de Marie LAVILLE (Ndlr : rpse ds ce n°).
Gérard GUERIN Adh n° 1138
- 2003/022 FOURTEAU/DUPUCH**
Ch. Asc. du couple Augustin FOURTEAU maître de bateau, de Bordeaux X Jeanne DUPUCH. Ils eurent une fa. Marie-Aimée ° 16.05.1792 Bordeaux et X 22.5.1818 (c.m. M° Rauzan de Bordeaux le 18.4.1818) à Raymond Biron également maître de bateau ° à Cambes le 17.03.1794.
Françoise d'UNIENVILLE Adh n° 1085
- 2003/023 GAUDIN/BLANDAT**
Ch. CM de Izaac GAUDIN et Marie BLANDAT ca 1650 M° Debernard.
Mme CHAZEAU Adh n° 522
- 2003/024 GAUDIN/EYRAUD**
Ch. test. ou partage des biens de Sarransot GAUDIN époux de Marie EYRAUD, ca 1647, M° Debernard.
Mme CHAZEAU Adh n° 522
- 2003/025 GERCY de/DOYEN**
Ch. ° ca 1783 Bordeaux de Anne Louise Madeleine de GERCY et X de ses parents Philippe de GERCY avec Jeanne Agnès Gilbert DOYEN. (Ndlr: rpse ds ce n°).
Michel RIVALIN Adh n° 1117
- 2003/026 GIGNOUS/PAUQUET**
Ch. ts. rsgts sur Martin GIGNOUS et Marie PAUQUET, X ca 1743 à Cadaujac (33).
Denise BROUSTE Adh n° 619

- 2003/027** **GOUJON**
Ch. ts rsgts Louis GOUJON natif de Gauriac (33), dont 1 fs ° 1865. Louis était mousse puis lieutenant ds marine militaire, a fait la guerre de Crimée, puis capitaine au long cours. Christiane GOUJON-BLANCO Adh n° 1102
- 2003/028** **GUITAUD (QUINEAU)**
Ch. ° de Jean-Baptiste GUIAUD ca 1784 à Comps (33). (Ndlr : rpse ds ce n°).
René MASSON Adh n° 1132
- 2003/029** **JONNEAU/DARNAJOU**
Ch. X + de André JONNEAU avec Marie DARNAJOU av. 1811 à Savignac de l'Isle (33230 Coutras) d'où Jean ° 10 (ou 18 ?) /03/1811 Savignac de l'Isle. Michel COINDREAU Adh n° 1153
- 2003/030** **LAFITE**
Ch. x + t. de Jean-Baptiste LAFITE, négociant à Bordeaux, + ap. juillet 1779, âgé en 1779 ca 75 ans, natif de Puivert (Aude), fs de Joseph et Marie DELGAT de Puivert. Mme LAFITEDUPONT Adh n° 1155
- 2003/031** **LAGORCE/ELLIS**
Ch. X Louis LAGORCE et Marguerite ELLIS ca Targon (33), Nérigan (33).
Eliane ASSO Adh n° 1111
- 2003/032** **LAMARCHE**
Ch. date et lieu ° de François Bernard LAMARCHE domicilié en 1828 à Parentis-en-Born (40), mentionné sur acte X de son fils, y exerçait la profession de greffier de la justice de paix.
Ch. date et lieu ° de Théophile Hipolite LAMARCHE, domicilié à Parentis-en-Born (40) lors X en 1828 ds cette commune.
Maurice LAMARCHE Adh n° 1116
- 2003/033** **LANOUE**
Ch. ° Jeanne LANOUE à Bordeaux entre 07.01.1772 et 07.01.1773. Ch. X de ses parents.
François DENOIX Adh n° 1156
- 2003/034** **LEYSSON/CAPGRAS**
Ch. X de Antoine LEYSSON négociant et de Marie-Rose CAPGRAS en 1717.
Joëlle de GROC Adh n° 1078
- 2003/035** **LEYSSON/LABOURGADE**
Ch. sur Bordeaux X de Jean-Baptiste LEYSSON, avocat à la cour et de Marie Anne LABOURGADE, leur fa Marie ° 26.02.1763 Bordeaux. Joëlle de GROC Adh n° 1078
- 2003/036** **MECHINOT**
Ch. ° + Denize MECHINOT X 08.01.1765 Cessac (33) avec Jean SEBASTIEN.
Claudine BERTRAND Adh n° 1027
- 2003/037** **METAYER/RAYREAU**
Ch. X Jean-Baptiste METAYER avec Catherine RAYREAU av. fév. 1816, Les Eglisottes et Chalaures (33230 Coutras), d'où Catherine ° 13.10.1816 Les Eglisottes et Chalaures. Michel COINDREAU Adh n° 1153
- 2003/038** **MEYRINNE-LAFORET/MARTIN**
Ch. + de Antoine MEYRINNE-LAFORET ° 06.12.1841 Ussel (19) et de son épse Charlotte, Emma MARTIN ° 07.02.1844 Lourdes (65). Ils habitaient au 48 rue des Retailleurs à Bordeaux en 1872. (Ndlr : rpse ds ce n°)
André MEYRINNE-LAFORET Adh n° 1125
- 2003/039** **PAUQUET**
Ch. + Louis PAUQUET ° 11.04.1748 Cadaujac (33). Denise BROUSTE Adh n° 619
- 2003/040** **PAUQUET/BARBOT**
Ch. ts. rsgts. sur Pierre PAUQUET et Marguerite BARBOT, X ca 1744 Cadaujac (33).
Denise BROUSTE Adh n° 619
- 2003/041** **POBERT/SAINT-MARC**
Ch. X Pierre POBERT (POVERT-PAUVERT) ° 1760 Budos (33) + 1820 Sauternes (33) avec Marguerite SAINT-MARC ° 1767 ? , 1 fa Marie ° 1807 Preignac (33) + 1873 Langoiran (33) X 1829 Sauternes avec Pierre SEMPEY.
Martine CAUBIT Adh n° 1005
- 2003/042** **ROBERT/WIGOURSKY**
Ch. ° et X de Michel ROBERT, ° ca 1823 à Grézillac X ca 1840-49 Anne WUIGOURSKY, ° ca 1824 Grézillac. (Ndlr : rpse ds ce n°).
Jean-Claude RIVIERE Adh n° 922
- 2003/043** **SERVAN/GRENOUILLEAU**
Ch. + Antoine SERVAN ° 25.10.1767 Dieulivol (33) X 06.11.1788 Dieulivol avec Marguerite GRENOUILLEAU dont Ch. ° ca 1763.
Claudine BERTRAND Adh n° 1027
- 2003/044** **SEYRES/CASTANDET**
Ch. X ca 1848-1861 Bordeaux de Jean-Paul SEYRES avec Jeanne CASTANDET.
Sylvie LABICHE-MANGATA Adh n° 1100
- 2003/045** **SUDREAU/SIRVENTON**
Ch. rsgt sur bureau agent de change SUDREAU/SIRVENTON à Bordeaux en 1937. Mathieu dit Georges SUDREAU, agent de change à Bordeaux en 1937 en association avec un sieur SIRVENTON. Ils auraient fait faillite en 1937 ou 39.
Martine THIBAUDAT Adh n° 1135

2003/046

TEMPLIER/DESTISON

Ch. ts rsgts sur Jean TEMPLIER X Marie DESTISON le 17.10.1758 Gujan (33) fs de Pierre et Catherine MUSSET.
Denise DESCOT Adh n° 1140

2003/047

VALADE/GARRIGUE

Ch ts rsgts sur Jean VALADE ° 1807 à St-Chamassy (24) et son épse Marie GARRIGUE X av. 1844, cult. au "Breuil" à Limeuil (24).

Jean-Claude RIVIERE Adh n° 922

2003/048

VAL de LA GRANGE

Ch. postérité de Jean Saturnin Louis, comte du VAL de LA GRANGE (1818-?), propriétaire de Laffite à Yvrac (33), et de Catherine Aloïse de MALET ROQUEFORT (1831-1912).

J-J de VIMONT Adh n° 1136

2003/049

VIDAL

Ch. + Jean VIDAL ca 1905 à Sauternes (33)

Jean-Christophe DUBEDAT Adh n° 1009

2003/050

VIDAL/TARIS

Ch. X de Jean VIDAL ° 1845 +? et de Marie TARIS ° 1851 +?, ca 1871 VILLANDRAUT (33).

Jean-Christophe DUBEDAT Adh n°:1121

RÉPONSES

La rubrique "réponses" est ouverte à tous nos lecteurs. Si vous n'êtes pas adhérent n'oubliez pas de donner vos coordonnées en même temps que la réponse afin que nous puissions vous mettre en relation avec l'adhérent concerné.

MÉTIER

- Un maître de bateau est un commandant d'un bateau qui navigue uniquement sur fleuve. Il peut être propriétaire de son bateau ou être uniquement salarié.

Claude DURAND AGB

DIVERS

Fondation TERRE-NÈGRE, 95 rue Ernest Renan 33000 BORDEAUX. La "FONDATION TERRE NÈGRE" fut créée le 11 avril 1827 par le cardinal de CHEVERUS avec l'appui et le concours du baron d'HAUSSEZ, préfet de la Gironde nommé en 1824 et le vicomte du HAMEL, maire nommé par Ordonnance royale le 16 janvier 1824.

Colette FAURE-BAYROU AGB

2002/046

BLANCHE

° 25.02.1842 Bordeaux de Pierre Georges BLANCHE, fs de Bernard et Pétronille Cécile HENRI.

France SEYRES AGB

2002/048

BOUDET/ESPAGNET

X 07.12.1851 Aillas (33) de Barthélémy BOUDEY, cult 28a de Aillas, fs maj. de Barthélémi, cult. 54a et de Jeanne LATIE, cult. 53a, et de Jeanne ESPAGNET, cult. 20a, ° 17.11.1831 Aillas, fa min. de Jean, cult 44a et de Jeanne MAUROS, cult. 48a d'Aillas. CM du 07.12.1851 chez M° GERARD notaire à Aillas.

Annie ECLINA AGB

2002/049

BOUDET/LATIE

Pas trouvé de + de Barthélémi BOUDET ni celui de Jeanne LATIE à Aillas (33).

Annie ECLINA AGB

2002/052

CARBONNIERES/VIGNERTE

X 26.08.1862 Bordeaux de Joseph Emile VIGNERTE, vf de Marie Gabrielle SCHOLL, ° 09.11.1821 St-Pierre (Martinique) demeurant à Bordeaux, fs de + Jean-Jacques et + Marguerite CASTAING et de Rose Marie Désirée CARBONNIERES ° 20.01.1841 St-Pierre (Martinique) demeurant Bordeaux, fa de Bernard négociant et de + Marguerite ROUBERT.

Simone HOURDEQUIN AGB

2002/055

CONTE/COMPTE

Pas trouvé X ni + de Jean CONTE sur Bordeaux pour la période 1813 à 1862.

Simone HOURDEQUIN AGB

2002/060

FLAUGERGUES

1- X 13.06.1821 Bordeaux de François FLAUGERGUES ° 04.08.1798 Bordeaux, fs de Pierre tonnelier et de Catherine PIGACHE et de Catherine DEBANS ° 03.02.1798 Bordeaux fa Pierre tonnelier et de Françoise TERRASSON.

2- X 30.07.1796 Bordeaux de Pierre FLAUGERGUES ° 07.01.1775 Bordeaux St-André, fs de Pierre tonnelier et de Marthe DUBOURG de Bordeaux. et de Catherine PIGACHE, fa de François et de Jeanne MAYET (MOYET) de Bordeaux.

3- X 30.09.1799 Bordeaux de Pierre DEBANS de Barsac (33), tonnelier fs de + Louis et de Marie DESTANQUE (DESTAUQUE) de Barsac (33), et de Françoise TERRASSON (TARRASSON) fa de + Pierre et de Marie GAUBAING de Bordeaux.

Simone HOURDEQUIN AGB

2002/070

LAMBERT

+ 10.11.1905 à Talais (33) de Jean LAMBERT vf de Marie METAYER (acte à demander à la mairie de Talais).

Claude CHARBONNIER AGB

2002/068

JACQUET

° 09.12.1867 Bordeaux Marie Georgette JACQUET fille naturelle reconnue par sa mère Marguerite Pauline JACQUET le 27.02.1888.

France SEYRES AGB

2002/073

LASALLE (de)/NOZEILLES(de)

Jean-Charles de LASALLE X 09.10.1681 sans doute à Mont de Marsan (40) Catherine de NOZEILLES + à Mont de Marsan 05.01.1724.

Marielle BROSSARD-RUFFEY Adh 1064

2002/074

LATIE/LUFFLADE

X 17.01.1783 Aillas (33) de Jean LATIE, brassier et Marie LUFLADE. Mariage non filiatif. Enfants nés à Aillas : Bernard ° 18.10.1783, Jeanne ° 08.05.1785, Raymond ° 05.07.1787, Catherine ° 23.02.1789.

Annie ECLINA AGB

2002/088

PAUQUET/FAUGER

1- ° 17.09.1747 au bourg de Cadaujac (33) de Jean PAUQUET fs de Pierre laboureur et de Marguerite BARBOT de Cadaujac, p. Jean BARBOT, vigneron de Cadaujac, m. Marie PAUQUET de Cadaujac.

2- CM 22.11.1766 M° REAUD Labrède (33) (3 E 46 802) de Jean PAUQUET fs de Pierre et Marguerite BARBOT et de Jeanne FAUGERE fa de Raymond et de Marie FILHAUT de Martillac (33).

Simone HOURDEQUIN AGB

2002/089

PECHAUBES

° 20.10.1828 Bordeaux de Jean, 22 a, et de Marie LAPERCHE.

Simone HOURDEQUIN AGB

2002/096

ROCH de NOVALES/SOLAR

Pas de mariage à Bordeaux entre 1876 et 1899 de Gabriel ROCH de NOVALES et Marguerite Henriette SOLAR.

France SEYRES AGB

2002/098

SAUVAGE/LASALLE (de)

Odette de LASALLE CM 11.11.1658 dvt M° LABEDADE noble Pierre SAUVAGE, sr de LAMOTHE - Source Léon-Dufour AD40.

Marielle BROSSARD-RUFFEY Adh 1064

2002/099

SAUVETES/ROGER

X le 04.07.1871 Bordeaux de Alexis ROGER ° 03.08.1844 à Bône (Algérie) fs de + François et + Emilie Marguerite Thérèse ROUX et Eulalie CLOUTE ° 11.02.1840 Lespielle (64), fa de + Mathieu et de Anne CAZAUX.

Simone HOURDEQUIN AGB

2002/107

VIDEAU/REVERSE

X le 04.10.1792 Soulac (33) de Pierre VIDEAU natif de Grayan (33) fs de Guillaume et de Jeanne LACROIX avec Isabeau REVERSE fa de Pierre et de Marie BAGAT.

Claude CHARBONNIER AGB

2002/110

BERTRAND/RAFFIS

Pas trouvé X ca 1735 à St-Médard d'Eyrans de Jean BERTRAND avec Margueritte RAFFIS.

Annie ECLINA AGB

2002/115

CAVERNES/GUILLON

1- X 28.04.1883 Hostens (33) de Maurice CAVERNES, 35a, charpentier à Hostens (33), fs de Jérôme, 66 a, cult. Hostens et de Anne DULON (+ 10.05.1878 Hostens), et de Marie LAMOTHE, 21 a, cult. Hostens, ° le 26.4.1862 Pissos (40), fa de Jean (+ 15.04.1865 Pissos) et de Marie MORA (+ 23.04.1876 Belin (33)).

2- X 12.05.1884 Listrac (33) de Jean Léon GUILLON, 27a, boucher à Listrac, ° 27.02.1857 à Cognac (16), fs de Jean, tonnelier à Cognac et de Jeanne GOUNION, et de Marie RIVIERE, 16a de Listrac, ° 30.05.1867 Listrac, fa de Jean, boucher et de Marguerite BIENSAN. CM le 08.05.1884 chez M° LANDARD notaire à Castelnaud.

Claude CHARBONNIER AGB

2002/118

CROSNIER/NERON BEAUCLAIR

X 16.02.1822 Bordeaux de Jean-François CROSNIER de MONTERFIL, 32 a, ° 06.08.1791 Guadeloupe, fs de Jean Michel CROSNIER sieur de VIGNES et dame Marie Constance Gertrude CROSNIER de MONTERFIL et de Marie Madeleine Catherine NERON BEAUCLAIR, 16 a, ° 18.08.1805 Guadeloupe, fa de Pierre Charles NERON BEAUCLAIR et dame Elisabeth PETIT.

Simone HOURDEQUIN AGB

2002/126

FOUASSIER/DUBEDOUT

X 17.05.1871 Bordeaux de Victor FOUASSIER, commerçant ° 20.11.1843 Soulligné-sous-Vallon (72) demeurant à Bordeaux, fs de Félix François et Marie PICHON propriétaire à Soulligné-sous-Vallon, avec Jeanne Marie Isabelle DUBEDOUT ° 25.10.1850 Bordeaux, fa de Antoine et de Marie Mathilde CAZENAVE.

X 07.05.1842 Bordeaux de Antoine Frédéric DUBEDOUT ° 07.05.1816 Bordeaux, fs de Jean Pierre Baptiste propriétaire et de Pétronille FRETIER, avec Marie Appoline Nisida Mathilde CAZENAVE ° 11.03.1817 Bordeaux, fa de Jean-Baptiste imprimeur et de Jeanne Paschale DAUMON.

X 17.06.1807 Bordeaux de Jean DUBEDOUT, 29a tailleur d'habit de Laurède près Montfort (40), fs de + Jean et Isabeau DUPERIER de Laurède, avec Pétronille FRETIER, 22a native de Carignan (33) demeurant à Bordeaux, fa de + Jean maçon et d'Anne FRADIN habitant à Caudéran.

Simone HOURDEQUIN AGB

2002/138 RAFFIS/SOUBERVIE

X 06.08.1729 à St-Médard d'Eyrans (33) de Anthoine RAFFIS et Marguerite SUBERVIE, mariage non filiatif, t. Jean Séguin, Jean Giraudeau, Jean Masson, Jean Liles. Enfants nés à Aillas : Jean ° 14.07.1731, François ° 24.10.1734, Marguerite ° 12.03.1739.

Annie ECLINA AGB

2003/004 BERQUIN/MENSENCAL

+ 29.11.1768 à Bordeaux, paroisse Saint-Pierre, de Jean BERQUIN, négociant, 72 a, époux de Marie-Thérèse MENSENCAL.
France SEYRES AGB

2003/005 BERQUIN/RANSOMME

X 30.09.1693 à St-Sulpice et Cameyrac de Pierre BERQUIN avec Bonaventure RANSOMME, mariage non filiatif.
Monique ALBESPY AGB

2003/006 BOUFFARTIGUE/ALIVON

Pas trouvé de X Jacques BOUFFARTIGUE avec Marie ALIVON à Saint-Seurin de Coursac entre 1823 et 1842.
Simone HOURDEQUIN AGB

2003/007 BRUGUYERE/BONNEUIL

Les registres de Preignac (33) manquent aux AD pour la période de 1804 à 1810, rien trouvé de 1793 à 1803 et de 1811 à 1815.

Françoise RAFFET AGB

2003/011 CHAILLOUX/COUTEAU

X le 01.03.1783 à Comps (33) de Arnaud CHAILLOU, journalier fs de Etienne et Catherine VERDEAU habitants Bayon, et de Catherine COUTEAU fa de Bernard et Marguerite SINAN habitants Comps.

Mr DUBECQ-PRINCETEAU AGB

2003/012 CHAPSAL

Pas trouvé ° Antoine CHAPSAL de 1770 à 1780 à Bordeaux, ds aucune paroisse, pas trouvé non plus X CHAPSAL et Marie BRUSSAC entre 1800 et 1835.

Simone HOURDEQUIN AGB

2003/018 DUBOURDIEU/DUZAN

Rien trouvé sur Cérons pour la période de 1831 à 1843.

Françoise RAFFET AGB

2003/020 DUCOS/LARROCHE

Rien trouvé pour la période 1788 à 1804 sur Podensac (33), Preignac (33), Cérons (33).

Françoise RAFFET AGB

2003/021 DUGUET/LAVILLE

X 02.06.1845 Targon (33) de Jean DUGUET, ° 25.09.1809 la Sauve (33), tailleur de pierre hbt de la Sauve, fs de Simon et Jeanne DUBOIS, et de Marie LAVILLE ° 15.01.1822 Targon, fa de Elies, propriétaire laboureur et de Marguerite MEYREAU.

Simone HOURDEQUIN AGB

2003/025 GERCY/DOYEN

° 13.04.1793 Bordeaux de Madeleine Angélique Sidney, fa de Jacques Philippe GERCY, directeur des douanes et Jeanne Agnès Gilbert DOYEN, demeurant à la douane.

X 23.12.1783 Bordeaux de Jacques Philippe de Gercy, écuyer, inspecteur général des fermes du roy et Jeanne Agnès Gilbert DOYEN vve de Joseph GRENON de la MAHAUTIERE, fa de + Louis Marcel avocat au conseil souverain du Cap et Madelaine BRAMEYRAC, vve en 1°X de Louis DOYEN et en 2°X de Jean-Pierre AUDEBERT.

Françoise RAFFET AGB

2003/028 GUITAUD (QUINEAU)

° 16.03.1784 à Comps (33) de Jean-Baptiste QUINEAU, fs de Jean-Baptiste constructeur de vaisseau et de Pétronille HAREAU de Comps, p. Jean-Baptiste PETIT, tonnelier de Bayon (33), m. Marguerite HIRON de Bayon

Mr DUBECQ-PRINCETEAU AGB

2003/031 LAGORCE/ELLIS

Pas trouvé de X Louis LAGORCE et Marguerite ELLIS, ni à Targon ni à Nerigean.

Simone HOURDEQUIN AGB

2003/038 MEYRINNE-LAFORET/MARTIN

Ces actes de + n'ont pas été trouvés à Bordeaux jusqu'en 1902, les registres ne sont pas consultables après cette date.

Simone HOURDEQUIN AGB

2003/042 ROBERT/WIGOURSKY

° 19.11.1822 Grézillac (33) de Michel ROBERT fs de Louis, charpentier de vaisseau et Magdelaine MAGRIS. Il n'a pas été trouvé à Grézillac ° de Anne WIGOURSKY ni le X de ce couple.

Françoise RAFFET AGB

ILS ETAIENT D'AILLEURS

Actes relevés par Jean LE TOUZE à (17) BROUAGE –(période de 1616 à 1668)

29 janvier 1617 : a été ensevelie dans le cimetière d'Hiers **Marie RANNÉ** aagée de 8 ans, fille de Jehan RANNÉ, matelot, natif de la ville de Bordeaux et de Marie MILHAUDE.

10 juin 1625 : a été enterré dans le cimetière de l'église de St-Hilaire de Hiers, Estienne **CHANTELOUBE**, aagé de 40 ans et natif de (33) Beautiran, près de Bourdeaux, et marié en la ville de Brouage le 10 juin 1625 ?

25 octobre 1628 : a été inhumé au cimetière de l'église N.D.de Brouage **Bernard MUSNIER**, aagé de 12 ans, natif de (33) Libourne, fils de Pierre MUSNIER et Andrée ...

15 mai 1623 : mariage de **Jehan DU BRAI**, de (33) Sainte Gemme en Bourdelois et **Marie BEAUD** de ceste ville.

21 juin 1634 mariage de **Jehan FUGERE** de (33) Libourne et **Marie BAN**...de Brouage

19 février 1635 : mariage de **Pierre LAMBERT** de la paroisse Saint-Michel de Bordeaux et **Anne PONTOT** de Brouage

21 Septembre 1639 : mariage de **Jean SEGUIN**, de la paroisse de (33) Langon en Bourdelois et **Marie POYDEBON** de cette ville.

16 février 1643 : mariage de **Jean GUAIGNARD** de la paroisse de Saint-Pierre de Bordeaux et **Marguerite MARCHAND** de cette ville.

22 avril 1652 : mariage de **Jean DEVALEE** de la paroisse de (33) Beautiran en Bourdelois avec **Marguerite BELOT** de cette ville.

31 juillet 1658 : mariage de **Martial JOLIVET** de la paroisse de (33) Libourne et **Marie BONNIN** de cette ville.

Actes relevés par Jean LETOUZÉ à (33) CARS

Françoise d'ANGLADE, native de la ville de (64) Bayonne, nièce de feu Mr. Pierre SAUBAIGNAC, curé de Cars quand il vivait, femme de Me Guillaume VENANT notaire royal, aagée environ de 35 ans, décéda dans la paroisse de St-Romain de Blaye le 28 juillet 1678 et fust inhumée dans l'église du Petit St-Martin de Blaye, moy soussigné curé de Cars présent.

Noble **Claude MERLE**, écuyer, jadis capitaine apointé en la garnison de Blaye, natif de (34) Mèze au diocèse d'Agde en Languedoc, aagé de 80 ans ou environ, décéda le 30 aoust 1676 dans sa maison du Maine Boyer, paroisse de Cars et fust enseveli près du balustre du grand autel en payant par mooy curé de la dite paroisse.

*Actes relevés par Colette FAURE-BAYROU :
à (33) SAINT-MARTIAL en BENAUGE*

13 février 1738 : mariage de **Gérard SOULOM** tailleur d'habits de (32) Bézolles, diocèse d'Auch, fils de feu Jean et de défunte Jeanne BOUSQUET, avec **Marguerite NAU** de cette paroisse.

17 juillet 1742 : mariage de **Bernard SOULOM**, serrurier de (32) Bézolles, diocèse d'Auch, fils de feu Jean et de défunte Jeanne BOUSQUET, avec **Jeanne RIBEREAU** de cette paroisse.

31 janvier 1758 : mariage de **François MERLANDE**, bourgeois de (47) Sainte Bazeille, fils de feu Joseph et de Petronille FAYAUD, avec **Marie BOUCHEREAU** de cette paroisse.

03 novembre 1763 : décès de **Marie AUDOUR**, aagée de 20 ans, fille de Jean, marchand mercier, originaire d'Auvergne.

15 février 1768 : mariage de **Jean DUPROM**, natif de (32) Bézolles diocèse d'Auch, avec **Simone DUMAS** de cette paroisse, en présence de Bernard, Gérard et François SOULOM, oncles et cousin de l'époux.

10 août 1773 : mariage d'**Estienne LANELONGUE**, chirurgien natif de (47) Aubiac en Brouillois, sénéchaussée d'Armagnac, avec **Marie LAROSE** de cette paroisse.

4 juillet 1786 : mariage de **Leonard SABOUROUX**, tailleur de pierre, natif de (24) Saint-Séverin diocèse de Périgueux, avec **Catherine GUERIN** de cette paroisse.

à (33) SAINT MAGNE :

02.novembre 1786 : décès de **LIBERSIER Jean**, scieur de long, fils de André et de Catherine ROCHAT, âgé de 23 ans, natif de la paroisse de (63) Saint Anthème, diocèse de Clermont en Auvergne. Inhumé en présence de Pierre DANTON, charpentier de haute futaie et de Jean Boye.

Acte relevé par Mme M. Thérèse BREMAUD (non-adhérente) à la mairie de (84) COURTHEZON

14 juin 1820 : mariage de **Jean DURAND**, tailleur, né le 2 frimaire an V, à (33) Saint Quentin de Baron, fils de Elie, maçon, et de feu Françoise DEMPLUS, décédée à St-Quentin de Baron, le 9 septembre 1810, avec **Claire DUBOIS**, née à (84) Courthezon le 4 prairial an X, fille de Joseph, bouchoniste, et de feu Marguerite RAYMOND décédée le 9 vendémiaire an XIII.

Décès relevés à (33) MERIGNAC par Françoise CHARBONNIER :

03.12.1776 : **Philippe BERTRAND**, 76 ans, de (17) Montendre

22.07.1781 : **Jean COIFFAR**, de (16) Reignac

16.08.1783 : **Simon PRADIER**, 60 ans, de (87) Limoges

03.11.1785 : **Charles BLANC**, 78 ans, né à (31) Toulouse, Chevalier de l'ordre Royal et Militaire de St-Louis.

20.12.1788 : **Charles FURET**, 45 ans, né à (16) Oriolles

09.09.1790 : **Jeanne JUMARD**, native de (47) Agen

Mariages relevés par Monique BAFFAUD à (33) SAINT-LOUBES

12.06.1894 Mariage de **LE THOMAS Jean Louis**, ° 13.02.1868 (22) Plouézec, douanier, fs de François et +Marie Josephe PIERRE, avec **ROUSSEAU Anne**, ° 24.07.1870 (24) Brouchaud, fa d' Antoine et Claire CHAMINADE.

07.07.1894 Mariage de **FILLION Jean**, ° 01.08.1868 (17) Le Fouilloux, menuisier, fs de Jean et Marie BERTRAND, avec **CHABANNE Marie Blanche**, ° 11.09.1873 Bordeaux, fa de Jean Ernest et Marie COUSIN.

22.09.1894 Mariage de **TARRADO Pedro**, ° 08.05.1866 Eterri de Aneu (Espagne), vf d' Angela TARRAU, cultivateur, fs de +José et +Josepha FERRER, avec **MARTIAL Catherine** ° 30.09.1869 (31) Lherm, servante fa de +Joseph et Marie COUTENCEAU.

25.06.1895 Mariage de **BOUFFARTIGUE Jean Bernard**, ° 11.04.1864 (31) Boussan, représentant de commerce, fs d' Alexandre et Jeanne GARES, avec **GAUDIN Françoise**, ° 15.02.1869 (33) Bassens, fa de Guillaume et Françoise Hermance LATASTE.

11.07.1895 Mariage **CHARTIER Remond Louis Henry**, ° 09.10.1856 (72) Saint Germain d'Arcé, employé de commerce, divorcé, fs de Louis et Justine CUREAU, avec **LAVERGNE Jeanne**, vve de Pierre LARTIGUE, ° 16.06.1842 (33) Talence, fa de +Arnaud et +Catherine GRILLON.

29.07.1895 Mariage de **AUGUSTE dit LANNEFRANQUE Jean**, 36 ans, cocher, né de père et mère inconnus, avec **ABADIE Marie**, ° 02.07.1857 (65) Cauterets, femme de chambre, fa de +Paul et Elisabeth LANNES.

12.12.1895 Mariage de **THEOULE Alphonse**, ° 02.06.1866 Liège (Belgique), employé de commerce, fs de Louis et Hubertine GHIOT, avec **THIBAUT Rachel Adrienne**, ° 22.02.1870 (45) Patay, fa de +Jean Eugène et Marie RICHER.

26.12.1895 Mariage de **RAYNAUD Jacques**, ° 24.11.1871 (87) Mézières, fs de Joseph et +Louise VIGNAUD, avec **JEANNEAU Marie**, ° 28.03.1858 (33) Saint Loubes, fa de Pierre et Marie PEYRET.

01.01.1896 Mariage de **PELLETAN Georges**, ° 07.01.1876 (33) Saint Loubes, cultivateur, fs d' Elie et +Noemie MAGNE, avec **ROUSSET Marie**, ° 13.02.1872 (24) Auriac, cultivatrice, fa de Jean etCatherine.

01.01.1896 Mariage de **FASILLEAU Pierre**, ° 23.02.1870 (33) Arveyres, cultivateur, fs de +Pierre et Catherine ROBERT, avec **ROUSSET Antoinette**, ° 14.12.1869 (24) Auriac, fa de Jean et Catherine LARIVIERE.

15.04.1896 Mariage de **HERVÉ Louis Emile**, ° 14.01.1875 (92) Boulogne sur Seine, cultivateur, fs de +Louis Jean Alexandre et +Emilie Catherine MARTIN, avec **ARDONNEAU Marie**, ° 14.01.1873 (33) Asques, fa de Jacques et Marie SEURIN.

LISTES ECLAIR

Nous vous rappelons l'importance des Listes-Eclair qui peuvent permettre à nos adhérents d'entrer en relation avec ceux de leurs collègues qui étudient les mêmes patronymes qu'eux.

A nos nouveaux adhérents nous envoyons la fiche de conseils ci-dessous pour les aider à rédiger la leur.

1- Les patronymes : un seul patronyme par ligne, ils doivent être classés par ordre alphabétique ; on ne doit trouver qu'une seule fois un patronyme avec la même commune ; toutes les rubriques doivent être connues, sinon ne pas citer ce patronyme.

2- Les dates : donner les dates extrêmes à l'intérieur desquelles on trouve mentionné un patronyme dans une commune.

3- Le département : un seul numéro de département par ligne

4- La commune : une seule commune par ligne

5- dactylographiez si cela vous est possible ou écrivez en lettres capitales.

6- informatique : si vous êtes informatisé : joindre au tirage papier la disquette contenant le fichier de la liste-éclair.

Vous pouvez prendre exemple sur les listes-éclair parues dans les bulletins de notre association.

Nous ne pourrions pas prendre en compte les listes qui ne seront pas écrites très lisiblement, ni rédigées suivant les consignes ci-dessus.

Un délai qui peut vous sembler important peut s'écouler entre la date de réception de votre liste et sa parution dans notre bulletin. Cette parution est programmée suivant le nombre de listes-éclair reçues, leur importance et la place dont nous disposons dans nos bulletins.

Nous profitons de cette occasion pour demander à nos adhérents plus anciens qui nous ont fourni leur liste il y a quelques années et ont depuis ce temps " enrichi " leur généalogie, de nous envoyer des listes complémentaires.

Merci à tous.

Adhérente N°81 : HOURDEQUIN Simone

PATRONYME	PERIODE	DPT	COMMUNE	FORTINON	1772	40	YCHOUX
APATY	1740-1820	64	ACCOUS	FOULIOUX	1700	19	LANTEUIL
	1820-1890	40	ST MARTIN DE SEIGNANS	ICHAU (D')	1720-1790	64	ACCOUS
BERAL	1717	19	LANTEUIL	JUGLAIN	1772	40	YCHOUX
BLANCHEY	1680	33	LUDON	LACAZE	1620	33	LUDON
BLANCHIER	1750	19	LANTEUIL	LACOARRET	1740-1813	64	ACCOUS
CAMY (DE)	1708	64	ACCOUS	LACROUXADE	1750-1815	64	ACCOUS
CHABRIER	1750	19	LANTEUIL	LAROSE	1803-1920	40	ST MARTIN DE SEIGNANS
CHAPOUL	1737	19	LANTEUIL	LARROUY	1721	64	ACCOUS
CLAVERIE	1864	40	ST MARTIN DE SEIGNANS	LAVAL	1717	19	LANTEUIL
COMET	1772	40	YCHOUX	MANSIET	1783	40	GRENADE
DAUGEY	1772	40	YCHOUX	PANDSIGNÉ	1750	19	LANTEUIL
DAURY	1772	40	YCHOUX	ROUET	1820-1900	40	ST MARTIN DE SEIGNANS
DEFRESNE	1642	59	AULNOY	ROUX	1750	19	LANTEUIL
DELHAY	1680	59	VALENCIENNES	SAGOL	1737	19	LANTEUIL
DEZELANDE	1710	59	VALENCIENNES	VINOIS	1642	59	AULNOY
DUBIZY	1661-1710	59	RAISMES				

Adhérent N° 1097 : OSTYN Delphine

PATRONYME	PERIODE	DPT	COMMUNE
BARBE	1865-1926	33	MONSEGUR
	1919	33	ST SULPICE DE GUILLERAGUES
	1946	33	TAILLECAVAT
BERANGER	1900	33	TAILLECAVAT
BEYLARD	1860	33	ST HILAIRE DE LA NOAILLE
BLANCHEREAU	1988	33	MONSEGUR
	1857	33	ROQUEBRUNE
	1886	33	ST HILAIRE DE LA NOAILLE
	1894-1927	33	ST SULPICE DE GUILLERAGUES
BONNEFON	1886	33	MONSEGUR
	1812-1833	33	SAINT FERME
CHAPOULIE	1799-1820	33	DIEULIVOL
	1860-1897	33	MONSEGUR
	1833-1839	33	SAINT FERME
	1945	33	TAILLECAVAT
CHAZELLE	1879	33	ST HILAIRE DE LA NOAILLE
DEBES	1852	33	ST VIVIEN DE MONSEGUR
FAURE	1837	24	SAINT REMI
	1915	33	TAILLECAVAT
GERBAUD	1860	33	MONSEGUR
	1839	47	MONTETON
	1924	33	TAILLECAVAT
GERBEAU	1866	33	ST HILAIRE DE LA NOAILLE
LAMBERT	1866-1905	33	ST HILAIRE DE LA NOAILLE
	1931	33	ST SULPICE DE GUILLERAGUES
MIGNON	1833	33	DIEULIVOL
MONGUILLOT	1848-1866	47	LEVIGNAC
	1929	33	TAILLECAVAT
NEUVILLE	1866-1867	47	LEVIGNAC
	1791-1845	47	SAINT AVIT
	1833	33	ST VIVIEN DE MONSEGUR
	1886-1953	33	TAILLECAVAT
ORANGER	1833-1861	47	BALEYSSAGUES
	1886-1976	33	TAILLECAVAT
OSTYN	1944	33	BORDEAUX
	1980	33	LA REOLE
	1968	33	MONSEGUR
	1902		RECAM
PEYNAUD	1815-1833	33	ST VIVIEN DE MONSEGUR
	1882	33	TAILLECAVAT
PREVOST	1906	59	ANNAPES
	1947	33	LIBOURNE
	1908	BEL	TOURNAI
QUINQUE	1950-1968	33	MONSEGUR
	1856-1975	33	TAILLECAVAT
THIEFFRY	1906-1913	59	ANNAPES
	1879-1901	59	LILLE
TINTURIER	1867	33	ST SULPICE DE GUILLERAGUES

Adhérent N° 988 : Mr TOUTON Roger

PATRONYME	PERIODE	DPT	COMMUNE
ACKER	1749	67	WEYERSHEIM
	1807	75	PARIS
ALLEMANDOU LACHAPPELLE	1793	33	BORDEAUX

	1720-1767	33	BORDEAUX
AMIOT	1879	32	AUCH
	1973	33	BORDEAUX
	1713-1806	50	BRICQUEBEC
	1865	14	GRAND CAMP
	1840-1926	75	PARIS
	1907	75	PARIS 16E
	1883	75	PARIS 6°
ANQUETIL	1680-1748	50	NÉGREVILLE
ANTHONY	1848-1868	33	BORDEAUX
ARONDEL	1656-1726	50	LA HAYE PESNEL
	1734	CAN	HAVRE FOURCHÉ
	1729	CAN	HAVRE ST ESPRIT
	1780	17	ROCHFORT
	1699	50	LA HAYE PESNEL
	1796	971	BASSE TERRE
	1819	971	POINTE À PÎTRE
	1772-1777		ST PIERRE (TERRE NEUVE)
ARRIVETZ	1662-1726	32	AUCH
AUBER	1620	14	FALAISE
	1646-1655	17	LA ROCHELLE
	1670	CAN	PLAISANCE (TERRE NEUVE)
AUMOND	1702	50	CHAMPCERVON
AVONSCHOTT D'	1732-1774	68	GUEBWILLER
	1834	68	SOULTZ
	1705	B	ANVERS
BABEAU	1787-1854	33	BORDEAUX
BACH	1661	67	ERSTEIN ?
	1654	67	SAVERNE
	1816	67	STRASBOURG
	1767-1768	68	GUEBWILLER
	1692-1815	68	SOULTZ
	1807-1840	75	PARIS
	1884	75	PARIS 6°
	1612	ALL	COLOGNE (ALLEMAGNE)
BAHANS	1660-1732	33	BARSAC
	1760-1917	33	BORDEAUX
	1851	33	VILLENAVE
BAQUEMAN	1713	33	BORDEAUX
		32	BELMONT
BAYLEN	1817	32	EAUZE
BÉDART	1696-1750	33	BORDEAUX
BEDOUT	1673-1786	33	BORDEAUX
BENOIT	1726	33	BORDEAUX
BENSE	1779-1850	32	LECTOURE
	1735	46	SALVIAC
BERGE	1611-1691	05	MOLINES
	1766-1944	33	BORDEAUX
	1711-1728	47	MÉZIN
BERNATEAU	1698-1746	33	BORDEAUX
BÉROSSE	1676	33	BORDEAUX
BIAMMOURET	1704	32	AUCH
BIROT	1695	33	BORDEAUX
BLANCHARD	1719-1739	33	BORDEAUX
	1800	40	ROQUEFORT
BOMPART	1767	33	BORDEAUX
BONEL	1711-1723	47	MÉZIN
	1658-1687	88	VICHEREY
BONNIOT	1701	17	SAINTE
BOUCHE	1653-1735	33	BORDEAUX
BOURDENS	1707-1892	32	AUCH
	1625	32	CONDOM
	1853	32	CRASTES
	1749	32	MONTAUT LES CRÉNAUX
BOURRUST	1736	32	AUCH

	1669-1714	32	ES VIVES
BOUSSIER	1745	33	COUTRAS
BOYBELLAUD	1686	33	BORDEAUX
	1660	33	MARCILLAC
BROBÈQUE	1705	67	STRASBOURG
BRUNCK	1713-1753	68	GUEBWILLER
	1625-1671	AL	BRISACH
	1570-1696		FRIBOURG EN BRISGAU (ALL)
CABANES	1850-1933	32	LECTOURE
	1839	15	AURILLAC
	1808	15	ESCORAILLES
	1774	15	ST CHAMOND
	1814	63	CLERMONT FERRAND
CAILHAU	1695-1732	32	STE CHRISTIE
CANTELOUP	1749	32	MONTAUT LES CRÈNAUX
CARRE	1657-1731	33	BORDEAUX
CARREL	1668-1712	50	BRICQUEBEC
CARSOULET	1760	33	ST CHRISTOLY EN MÉDOC
CAZEAUX DE	1744	32	GOUBBÈS
CAZEAUX	1745-1794	47	MONCAUT
	1719	32	GOUBBÈS
CHAPUZET	1686	33	BORDEAUX
	1787	33	GRADIGNAN
CHASSEUR LE	1750	67	STRASBOURG
	1696	ALL	BURCKHEIM
	1733-1803	67	STRASBOURG
CLUZET	1695-1738	33	BORDEAUX
COCHET	1710	18	MENETOU SALON
	1878	33	BORDEAUX
	1760-1783	35	ST SERVAN
	1796-1803	971	BASSE TERRE
	1826-1827	971	PETIT CANAL
	1846-1878	972	ST PIERRE
COLINOT	1760	33	BORDEAUX
COMIN	1669	32	LECTOURE
	1641	32	TERRAUBE
CORRÉGEOLLES	1736-1759	33	BORDEAUX
COTTE DE LA	1676	50	BRICQUEBEC
COURONNAT	1781-1847	33	BORDEAUX
	1748	B	ANVERS (BELGIQUE)
	1786		PORT LOUIS
COUROUTAT DE BEGOND	1784	33	BUDOS
	1746	62	ARRAS
	1694-1760	82	VALENCE D'AGEN
DAMY	1630	75	PARIS ?
	1677	CAN	QUÉBEC
DAT	1855-1892	32	AUCH
	1853	32	CRASTES
	1817-1818	32	EAUZE
	1748-1793	32	ROQUEBRUNE
	1901	75	PARIS
DEDON	1647-1669	57	METZ
DELORT	1676-1714	32	ES VIVES
DEMONS	1645-1724	33	ST SELVE
DENABRE	1708-1846	33	BORDEAUX
DENIS	1643		BRÉSIL
	1687-1742	971	BASSE TERRE / MT CARMEL
DEPIOT	1702	33	ST SELVE
DESBONNES	1742	971	LE MOULE
	1788	971	PETIT CANAL
	1747	971	ST FRANÇOIS
DESCAMPS	1713-1787	32	LECTOURE
	1714	32	ST. GERMAIN
DESCHATEAUX	1760	50	BRICQUEBEC
DESCLAUX	1653	33	BORDEAUX

DESCORNE	1719	46	GIRONDE
DESPIAU	1695-1739	32	AUCH
DESPUJOLS	1719	33	BORDEAUX
DESTAIX	1657	82	CASTELSARRASIN
DEYTZ	1714	40	ROQUEFORT DE MARSAN
DIEUZÈDE	1726-1888	32	AUCH
	1667-1730	32	STE CHRISTIE
DILLAIRE	1694	33	ST SELVE
DOULÉ	1736-1767	15	PLÉAUX
DREUTEL	1727	ALL	KANDERN ?
DUBEAU	1641	75	PARIS ?
	1688	CAN	QUÉBEC
	1734	CAN	LAPRAIRIE LA MADELEINE
	1693	CAN	QUÉBEC
DUBOURG	1675	47	MAS D'AGENAIS
DUDOÛET	1732	35	ST SERVAN
DUFAUT	1665-1707	32	AUCH
DULON	1750	32	GOUBBÈS
DUMAGE	1656-1859	33	BORDEAUX
DUPEYRÉ	1687	40	RETIONS
	1704-1773	40	ROQUEFORT DE MARSAN
DUPRAT	1714-1787	32	LECTOURE
DUPUIS	1688-1692	CAN	QUÉBEC
	1710	CAN	PLAISANCE (TERRENEUVE)
	1658	75	PARIS
DUPUY	1733-1770	33	BORDEAUX
	1690	33	COUTRAS
DURAN	1814	33	BORDEAUX
	1778	33	CRÉON
DUSOLIER	1725-1787	33	BORDEAUX
EICHRODT	1768	ALL	KANDERN (BADE)
FAURÉ	1799-1869	33	BORDEAUX
FAVIER	1681	ALL	BRISACH
	1682-1762	68	COLMAR
FELIPPÉ	1666	CAN	PLAISANCE
FERRET	1675	971	BAILLIF
FORESTIER	1777-1868	33	BORDEAUX
	1752-1772	47	GRANGES S/LOT
FOURNEL	1698	47	TOURNON D'AGENAIS
FRAPPIER	1722	33	COUTRAS
FRETEL	1678	50	CHAMPCERVON
FRIBOLIN	1750		GEISLINGEN
FROUIN	1722	33	COUTRAS
GACHET	1821	33	BORDEAUX
	1719-1749	33	GIRONDE
GARLOF	1723	971	MONT CARMEL
GAY	1678-1854	32	AUCH
GOTTING	1740	68	GUEBWILLER
	1669	ALL	VIEUX BRISACH
	1696	ALL	FRIBOURG EN BRISGAU
GOURDET	1721	CAN	ÎLE MADAME
	1739-1758	CAN	LOUISBOURG
GRASCOEUR	1660-1687	22	PLANGUENOUAL
GRASSAIN	1872	33	BORDEAUX
	1781-1816	33	COUTRAS
GRIHERET	1679-1689	54	TRONVILLE
GUÉRARD	1733	57	REZONVILLE
	1656-1674	54	TRONVILLE
GUÉRIN	1749-1813	75	PARIS
GUICHARD	1682	33	BORDEAUX
GUIGNIER	1938-1963	33	BORDEAUX
GUILLOIN	1703	32	LECTOURE
HACQUARD	1714	54	TRONVILLE
HAMON	1749	35	ST JOUAN DES GUÉRETS
HARIXAGUE	1768-1770	CAN	ST PIERRE (T NEUVE)
HAULL	1826	971	PETIT CANAL

	1808	971	POINTE À PÎTRE
	1810-1880	972	ST PIERRE
HELENE	1687	05	MOLINES
HOLAGRAY	1788-1886	33	BORDEAUX
	1707-1788	47	MAS D'AGENAIS
JACQUES	1743	54	ST MARCEL
JAEGER	1680	ALL	BURCKHEIM
	1650	ALL	BURCKHEIM ?
	1610	ALL	NEUKIRCHEN ?
JAEGERSCHMID	1816	31	TOULOUSE
	1829	81	ST JUÉRY
	1797		FRANKENDORF
JAEGERSKJÖLD VON	1684	ALL	GIENGEN (WURTEMBERG)
	1576-1602	FINL	FINLANDE
JAEGERSMID	1833-1839	31	TOULOUSE
	1699	ALL	GEISLINGEN (WURTEMBERG)
	1639-1717	ALL	GIENGEN (WURTEMBERG)
	1727-1768	ALL	KANDERN (BADE)
	1775	ALL	KARLSRUHE (BADE)
JOSSET	1718	22	HENSAUSAL
	1687-1706	22	PLANGUENOUAL
	1772-1788	CAN	ST PIERRE (T.NEUVE)
	1800	971	BASSE TERRE
	1743	CAN	ÎLE MADAME
	1739	CAN	LOUISBOURG
JOUSSELOT	1678	CAN	QUÉBEC
JUDE	1647-1669	33	BORDEAUX
LABADIE	1711-1758	47	MONCAUT
LABADYE	1686-1707	33	LA BRÈDE
LABAT	1806-1886	33	BORDEAUX
LABATUT	1751-1791	32	LECTOURE
LABROISSE	1794-1817	33	BORDEAUX
LACOSTE	1692	32	AUCH
	1692-1722	33	BORDEAUX
LACOUTURE	1707-1768	33	LA BRÈDE
	1635	33	ST MÉDARD D'EYRANS
LAFONT	1665	32	AUCH
LAFONTAINE	1651	61	CHAMPEAUX S/SARTHE
	1693-1713	971	BASSE TERRE / MT CARMEL
FRANÇOIS	1721-1732	971	BASSE TERRE/ST
	1761	971	LE MOULE
	1760-1785	971	PETIT CANAL
	1835		POINTE À PÎTRE
LELAIDIER	1840	14	GRAND CAMP
	1765	50	NÉHOU
LALANNE	1721	32	LADEVÉZE RIVIÈRE BASSE
	1750-1777	33	BORDEAUX
LALOUBERE	1770	971	ST. FRANÇOIS
LAMAISON	1779	32	LECTOURE
LAMOTHE	1702	33	ST SELVE
LANDE	1719	33	BORDEAUX
LASALLE	1742	33	BORDEAUX
LAURENS DU	1762	15	AURILLAC
LAUTREAU	1746	62	ARRAS
LEBLANC	1747	17	ROCHEFORT
LELONG	1742-1779	971	LE MOULE
	1710-1719	971	MONT CARMEL
LESBORIS	1685-1762	47	MAS D'AGENAIS
LEYRIS	1682-1708	33	BORDEAUX
LÉZIAN	1710	32	PUYCASQUIER
	1749-1872	33	BORDEAUX
LOLLIER DE	1762-1783	15	AURILLAC
	1834	15	MAURIAC
LUBIS	1669-1727	32	ES VIVES

	1652	32	ST JEAN LE COMTAL
MAILHO	1852-1915	33	BORDEAUX
	1816-1839	33	COUTRAS
	1760-1810	65	GUCHEN
	1888	33	BORDEAUX
MAILLÈRES	1722	33	BORDEAUX
MARCHAND	1696	33	BORDEAUX
	1784	47	GRANGES S/LOT
MARIÉ LE	1681	50	BRICQUEBEC
MARTIN	1750-1794	33	BORDEAUX
	1802	33	CAUDÉRAN
MASSENET	1874	19	TULLE
	1821	31	TOULOUSE
	1947	32	AUCH
	1871-1918	32	LECTOURE
	1892	33	BORDEAUX
	1721	54	FLAVIGNY
	1683	57	BUSSIÈRES
	1746-1748	57	GRAVELOTTE
	1708	57	RÉZONVILLE
	1674	57	TRONVILLE
	1824	67	STRASBOURG
	1907	75	PARIS 16E
	1916	83	TOULON
	1863	06	NICE
	1816	31	TOULOUSE
	1933	33	BORDEAUX
	1788	67	STRASBOURG
	1787	LET	MITTAU (COURLANDE)
	1846-1848	972	ST PIERRE
MATHIEU		57	METZ
	1840	42	LA TERRASSE
	1641-1672	57	METZ
	1751-1788	67	STRASBOURG
	1705-1742	68	COLMAR
	1787	LET	MITTAU (COURLANDE)
MAYAC	1741-1757	33	LA BRÈDE
	1732	33	ST MÉDARD D'EYRANS
	1737	33	ARROMAND-CIVRAC
	1703	33	ST MORILLON
	1794	33	ST SELVE
MEISTER	1633-1654	67	SAVERNE
	1674	67	STRASBOURG
	1596	68	SOULTZ
MENVILLE	1732-1762	47	MAS D'AGENAIS
MEYER	1682-1779	68	SOULTZ
MIOLARD	1727	971	BASSE TERRE
MOISARD	1758	971	MT. CARMEL/BASSE TERRE
	1761	971	PETIT-CANAL
MOTÉ	1635-1708	50	CHAMPCERVON
	1718	50	LA HAYE PESNEL
MOUGENS	1723	47	MÉZIN
MOULTARDE	1710	971	MONT CARMEL
NEPVEU	1708-1794	35	ST SERVAN
NICOLAS DE LISLEFERME	1678	17	SAINTE
	1723-1821	33	BORDEAUX
NICOLAS	1620	17	SAINTE
NICOLLE	1700-1782	50	BRICQUEBEC
NORMANDIE		971	STE ANNE
D ORLHAC	1701	82	DUNES EN BRUILHOIS
PAULGAIRE	1685	54	FLAVIGNY
	1708	57	RÉZONVILLE
PETIT	1745	47	MAS D'AGENAIS
PINO	1769	35	ST MALO
	1794	35	ST SERVAN
POYMIRO	1744	40	ORTHEVIELLE
	1780	971	PETIT CANAL
PRADEAU	1602-1694	33	ST SELVE

PRUDHOMME	1696-1721	33	BORDEAUX
PULON	1748	32	ROQUEBRUNE
RABELLAUD	1646	17	LA ROCHELLE
REGONDANT	1664-1744	47	MAS D'AGENAIS
REICH VON ALTORF	1675		CAMP DE WANTZENAU
DE REINENBURG	1674	68	SOULTZ
RENCKHIN	1646	68	SOULTZMATT
	1664	68	THIERBACK/SOULTZ
REYNAUD	1727-1801	32	AUCH
RHEINFELDEN	1612	ALL	COLOGNE (ALLEMAGNE)
RICHARD	1750-1784	33	BORDEAUX
	1720	33	FONCAUDE
RICHRIN	1682	68	SOULTZ
RIEDEN	1692-1724	68	SOULTZ
RIEDEN DE REINENBURG	1680	68	SOULTZ
	1664	68	THIERBACK/SOULTZ
RIVIÈRE	1738-1760	33	BORDEAUX
ROUMEGOUS	1729	32	AUCH
ROUXEL	1666-1710	50	NÈGREVILLE
	1631	50	BRIX
ROYER DE MARANCOUR	1809	57	METZ
	1875	75	PARIS
	1830	81	ST JUÉRY
RUEZ LE	1733-1819	50	BRICQUEBEC
	1639-1754	50	NÈGREVILLE
RUILLIER	1639	37	TOURS
	1675-1680	971	BAILLIF
	1721	971	BASSE TERRE/ST FRANÇOIS
	1696-1772	971	ST FRANÇOIS GDE TERRE
SAMAZEUILH	1729-1762	47	MAS D'AGENAIS
SAROUBY	1764	971	PETIT CANAL
SAUX	1645	17	ST GEORGES D'OLÉRON
	1729	CAN	HAVRE ST ESPRIT
	1755	CAN	LOUISBOURG
	1670-1713	CAN	PLAISANCE (TERRE NEUVE)
	1726	CAN	HAVRE ST ESPRIT- LOREMBEC
SCHIESS	1654-1729	ALL	BURCKHEIM
SEGUEDÉ	1687	40	RETJONS
	1663-1717	40	ROQUEFORT DE MARSAN
SENTEX	1692-1795	32	AUCH
SERVANTIE	1847-1902	33	BORDEAUX
	1884	33	CAPIAN
	1695-1816	46	SALVIAC
	1889-1962	33	BORDEAUX
SOLAVILLE DE	1713	32	LECTOURE
SOUPRE RAUZAN	1817-1856	33	BORDEAUX
SOUQUET	1772	33	BORDEAUX (LA CHARTREUSE)
	1744-1773	47	TOURNON D'AGENAIS
SAINT AVIT	1669	32	LECTOURE
SAINT GUIRONS	1739	33	BORDEAUX
	1638-1786	40	ROQUEFORT DE MARSAN
	1785-1789	971	PETIT CANAL
	1808-1868	971	POINTE À PÎTRE
SAINT PAU	1700-1754	32	AUCH
	1678	32	ROQUELAURE ?
SAINT PHILIP	1701-1764	82	VALENCE D'AGEN
TAFANEL	1709	47	LA MOTHE D'AUTHÉ
	1698-1771	47	TOURNON D'AGENAIS
	1668	47	VITARELLES
TANDONNET	1805-1863	33	BORDEAUX

	1742-1803	33	CIVRAC
	1694-1769	33	ST SELVE
	1757	33	LA BRÈDE
	1724-1730	33	ST SELVE
	1672	971	LA GUADELOUPE
TERS	1695	46	SALVIAC
TEYCHINAIS	1692	33	BORDEAUX
THOMAS DU RIOLLET	1678	17	SAINTES
TIFFONET	1641-1774	33	BORDEAUX
TOURNEMIRE DE	1686	15	ESCORAILLES
TOUTON	1783	33	BORDEAUX
	1855	33	VILLENAVE D'ORNON
	1710-1789	47	MONCAUT
	1940	10	BAR SUR AUBE
VACHER DE TOURNEMINE	1783	15	AURILLAC
	1721-1840	15	ESCORAILLES
	1784	15	MAURIAC
	1755	15	PLÉAUX
	1857	32	LECTOURE
	1753	15	PLÉAUX
VACHER	1686	15	ESCORAILLES
VACHER LE	1708		MONT CARMEL
	1693		MT CARMEL
VALETON	1736-1786	33	BORDEAUX
VALETON DE BOISSIÈRE	1779	33	BORDEAUX
DE VERDIER	1657	82	CASTELSARRASIN
	1694	82	VALENCE D'AGEN
VIAULT	1754-1781	33	COUTRAS
VIDAU	1722	33	BORDEAUX
	1749	46	GIRONDE
WARIN	1788	54	METZ
	1679-1687	54	TRONVILLE
	1746	57	GRAVELLOTTE
WILGER	1818-1895	33	BORDEAUX
	1784	ALL	TRÈVES (ALLEMAGNE)
WILHELM	1678	ALL	BURCKHEIM
WILHEMIN	1614	ALL	BURCKHEIM (ALLEMAGNE)

Adhérent N° 962 : Mme CANUYT Marie Joséphe

PATRONYME	PERIODE	DPT	COMMUNE
ARNAUD	1670-1749	33	GUJAN MESTRAS
BAHANT	1730	33	ILLATS
BALESTE	1672-1741	33	LA TESTE
BARNETCHE	1786-1867	64	SARE
BARRIERE	1804-1830	33	PORTETS
BARRIERE	1700-1747	63	SAUXILLANGES
BAUDET	1783	33	ST CAPRAIS
BAYLE	1734	33	CERONS
BEARNES	1720	33	ILLATS
BELIN	1770-1818	47	ST SIXTE
BELLIARD	1719	33	GUJAN MESTRAS
BENUQUET	1719	33	BORDEAUX
BERCETCHE	1773-1844	64	ST ETIENNE DE BAIGORY
BOISSIERE	1738-1769	63	ISSERTEAUX
BOIX	1741	15	BELLIAC
BONNAFÉ	1706	15	ST SIMON
BORY	1789	63	ST JEAN DES OLLIERES
BOSMORIN	1682-1993	33	LE TEICH
BOULANGUE	1721	33	LE TEICH
BOURGES	1683	63	ISSERTEAUX
BOURRAS	1710-1772	33	LE TEICH
BOUSSICHE	1672	63	ISSERTEAUX
BRIGNOLLES	1776	33	VILLENAVE D'ORNON
BROUSTAUD	1690-1751	33	GUJAN MESTRAS
BRU	1714	13	ST SIMON
CAILLABET	1700-1915	33	BORDEAUX

CAMELEYRE	1711	33	GUJAN MESTRAS
CAMONTES	1714	33	AUDENGE
CANDEZE	1808	13	ST SIMON
CANUYT	1728-2000	BEL	ST-NICOLAS
CAPERE	1720-1785	47	TONNEINS
CASSAN	1761	13	ST SIMON
CASTAING	1668-1780	33	GUJAN MESTRAS
CAZAUVELH	1728	33	LE TEICH
CAZEAUX	1721	33	CERONS
CAZENAVE	1729-1760	33	GUJAN MESTRAS
CHARRASSE	1756-1801	33	LA REOLE
CHOGNON	1730-1959	63	ST JEAN DES OLLIERES
CLAVIERES	1781	13	ST SIMON
COIFFARD	1800	33	VILLENAVE D'ORNON
COMTE	1725-1745	33	LE PORGE
COUILLANDEAU	1730	33	LE PORGE
COUTURE	1710	33	CERONS
CRABEY	1697-1771	33	GUJAN MESTRAS
CUCHET	1700-1716	33	GUJAN MESTRAS
CUHIBAR	1743	64	URRUGNE
D'IRIART	1773	64	ST ETIENNE DE BAIGORY
DAGUERRE	1730-1922	64	CIBOURE
DAILLAU	1706-1755	33	BELIN
DAISSON	1700-1814	33	GUJAN MESTRAS
DANDRAUD	1728	33	GUJAN MESTRAS
DANEY	1700-1739	33	GUJAN MESTRAS
DAUSSI	1714	33	GUJAN MESTRAS
DAYCARD	1696	33	GUJAN MESTRAS
DE CAMINO	1650	64	URRUGNE
DE HARRANEDER	1640-1899	64	URRUGNE
DE MABLIO	1758	64	CIBOURE
DEHILLOTTE	1700-1809	33	GUJAN MESTRAS
DESCHAMPS	1790	63	SAUXILLANGES
DESGANS	1730	33	GUJAN MESTRAS
DESLIARD	1753-1913	63	ISSERTEAUX
DETXAIL	1730	64	CIBOURE
DOSQUE	1715	33	BAURECH
DOUBLE	1727	33	BORDEAUX
DOULEYS	1735	33	TABANAC
DUBUCH	1660-1700	33	LE TEICH
DUCAULE	1687-1800	33	CERONS
DUFIL	1680	33	GUJAN MESTRAS
DUMUR	1700-1867	33	GUJAN MESTRAS
DUPON	1736	33	SANGUINET
DUPONT	1730	32	ST CHRISTAU
DUPUYAU	1657	33	LE TEICH
DUROCHET	1770	63	ISSERTEAUX
DUTHEIL	1780	63	ISSERTEAUX
DUTRIAC	1772	33	VILLENAVE DE RIONS
ELIOT	1730-1755	33	BAURECH
ETCHEGOYEN	1706	64	URRUGNE
EXPERT	1722-1850	33	CERONS
FAURE	1706-2000	33	BAURECH BEGLES
FAYET	1740-1950	63	ST JEAN DES OLLIERES
FERRE	1708	33	LE TEICH
FINESTRE	1700	47	CASTELMORON SUR LOT
FITON	1750-1829	33	VILLENAVE D'ORNON
FONROUCE	1706-1880	13	ST SIMON
FOURCADE	1640	33	LE TEICH
FRECHAUT	1770-1961	33	RIONS
GARNUNG	1740	33	LE TEICH
GASTAMBIDE	1730	64	CIBOURE
GAUDIN	1710-1777	33	BAURECH
GILLARD	1697-1931	33	CERONS
GOMBAUD	1700-1754	33	LE TEICH
GOUBUT	1765	33	VILLENAVE DE RIONS
GRIMARD	1750	33	BAURECH
HARISMENDY	1650	64	URRUGNE
HIRIBERRY	1750	64	HENDAYE
HOSTEINS	1750	33	VILLENAVE D'ORNON
JUILLIARD	1760-1800	63	ISSERTEAUX

LACOSTE	1700	33	ILLATS
LAFARGUE	1700-1753	33	LE TEICH
LAFON	1700-1719	33	GUJAN MESTRAS
LAFOURCADE	1650	33	LE TEICH
LAGAUZERE	1720-1769	33	GUJAN MESTRAS
LALANDE	1700	33	ILLATS
LARIVE	1780	13	ST SIMON
LARTIGUE	1690	33	GUJAN MESTRAS
LATAMANIE	1730	33	LE TEICH
LATASTE	1709-1758	33	CERONS
LATIE	1750	33	VILLENAVE D'ORNON
LAVILLE	1700-1723	33	GUJAN MESTRAS
LEBORGNE	1760	56	GOURIN
LESPINE	1700	33	CERONS
LESSIET	1700	33	LE TEICH
LESTRADE	1756	33	LA REOLE
LINDE	1800-1900	ALL	HANSTR. HANOVRE
MARTIENS	1698	33	GUJAN MESTRAS
MASSIES	1793	33	VILLENAVE DE RIONS
MAURIAC	1640	33	LE TEICH
MESTEYREAU	1697	33	GUJAN MESTRAS
MEULE	1700	33	BELIN
MEYNARD	1859	33	BAURECH
MISSIAU	1760	15	NAUCELLES
MONERIE	1780-1800	33	BORDEAUX
MONTAGNE	1800	63	ST JEAN DES OLLIERES
MONTEIL	1740	63	SAUXILLANGES
MOREAU	1764	33	BORDEAUX
MOULLAUD	1800	63	ISSERTEAUX
NAUZE	1754	33	BORDEAUX
NEGRIER	1740	33	BORDEAUX
NICOLAS	1797	56	GOURIN
OSSAY	1750-1776	33	VILLENAVE D'ORNON
PAIVIERE	1750	63	ST JEAN DES OLLIERES
PANDEL	1863	64	HENDAYE
PAREAU	1826	33	VILLENAVE DE RIONS
PASCAUD	1700-1760	33	ILLATS
PENAUD	1790-1830	24	LAMONZIE ST-MARTIN
PEYJEHAN	1700	33	GUJAN MESTRAS
PLANTIS	1800-1814	64	CIBOURE
PLASMONDON	1740	33	STE HELENE
POINT	1770	33	VILLENAVE DE RIONS
PORTIER	1730	33	GUJAN MESTRAS
PRIEU	1764	33	VILLENAVE D'ORNON
RAMBAULT	1720	33	BORDEAUX
REAUD	1700-1763	47	CASTELMORON
RELLION	1745	33	BORDEAUX
RENON	1706	33	BAURECH
ROBOAM	1700	33	ST HILAIRE DES BOIS
ROSSEREAU	1724	33	CERONS
ROUMEGOUX	1700-1758	33	CERONS
ROUSSEAU	1720	33	BORDEAUX
ROUX	1730-1981	33	BARSAC
SALLABERY	1825	33	CIBOURE
SERIZIER	1715	33	ST HILAIRE DES BOIS
SEURIN	1740-1823	33	LE TEICH
SUBERVILLE	1758	33	CERONS
TALAMIN	1725	33	LE PORGE
TARENCE	1665	33	LE TEICH
TARIS	1720	33	LE TEICH
TARRIDE	1703	33	GUJAN MESTRAS
TAUDIN	1720-1792	33	LE TEICH
TEYSSIER	1813	33	VILLENAVE D'ORNON
THIALIER	1740	63	ISSERTEAUX
TRIN	1780-1831	15	ST SIMON
VAURE	1740-1763	63	DOMAIZE
VENENCIOTE	1770	24	MENSIGNAC
VERGES	1725	33	CERONS
VOLPIHAC	1784	15	NAUCELLE

EN LISANT LES BULLETINS

Pierre DUPOUY

Au XIX^{ème} siècle subsistaient une foule de petits métiers qui faisaient vivre, plus mal que bien, bon nombre de nos ancêtres. Dans le bulletin n° 112 du **Centre généalogique de l'Ouest** certains d'entre les plus surprenants sont évoqués tels que le fabricant de crêtes de coqs, le peintre de pattes de dindons, le fabricant d'os de jambonneaux, le gaveur de pigeons, le marchand d'arlequins, le boulanger en vieux, le loueur de viandes, l'employé aux yeux de bouillon, la "zesteuse", le marchand de coco et celui de plaisirs. Mais peut-être en connaissez-vous d'autres, dans ce cas pourquoi ne le feriez-vous pas savoir ?

Le Bulletin suivant n° 113 consacre un article au mariage. Vous y trouverez des précisions sur les mariages : paillards, par paroles de présent, par paroles de futur (rien à voir avec la formule employée dans bien des contrats de mariage), secrets, clandestins, par procureur ou représentant (réservés aux rois et princes). Il y est aussi fait allusion à la jeune fille qui, acceptant d'épouser un condamné à mort, obtenait la grâce de ce dernier (tout au moins au XIV^{ème} siècle).

Les abjurations furent nombreuses, surtout au XVII^{ème} siècle. Mais le cas signalé par le **Cercle généalogique d'Aunis et Saintonge** dans son bulletin n° 52 m'a semblé suffisamment rare pour être repris. Il s'agit de celle de Pierre JARRIGE, jésuite, prédicateur réputé qui, le 25/12/1647, abjura le catholicisme pour " se ranger de pleine affection à la foy et communion des églises réformées (de France) avec résolution ferme d'y persévérer ". Un de nos collègues a-t-il déjà rencontré pareille décision ?

Dans ce même bulletin est annoncé que les archives historiques de l'évêché de LA ROCHELLE sont ouvertes au public les mardis et mercredis de 14 h à 17 h , sauf jours fériés. Adresse de l'évêché : 26 rue St-Jean 17000 LA ROCHELLE tél. 05.46.41.40.06

Comment orthographier correctement les patronymes comportant une lettre accentuée lorsque vous saisissez sur votre ordinateur ? Il est possible de remplacer, dans ce nom frappé en majuscules, la lettre accentuée par son équivalent en minuscule En effet GRANIE n'est pas GRANIÉ non plus que LAINE n'est LAÏNÉ. C'est pourquoi l'Entraide généalogique du Midi toulousain, dans son bulletin n° 19, donne la liste de quelques raccourcis pour accentuer les lettres en capitales conformément aux règles typographiques en usage à l'Imprimerie nationale.

Du n° 218 de **GE-Magazine** j'extrai 3 informations pouvant être intéressantes pour vos recherches en :

- Haute Corse, Archives départementales, chemin de l'Annonciade 20200 BASTIA,
- Corse du sud, Archives départementales, r. François Piétri 20000 AJACCIO,
- Association généalogique corse 28 rue Fesch 20000 AJACCIO,
- Archives historiques d'Etat de Russie St Petersburg 190000 Abgkyiskaya naberezhnaya 4 (préciser la religion de la personne recherchée car les informations détenues ne concerneraient que les chrétiens orthodoxes.

Si vous devez faire des recherches concernant la Corrèze, sachez que le bulletin n° 98 du **Cercle généalogique, historique et héraldique de la Marche et du Limousin** reproduit la liste précieuse des communes dont le nom fut changé en 1793. Vous y trouverez, par ordre alphabétique, leur dénomination actuelle, le canton dont elles dépendaient en 1790 et en 1800 ainsi que leur dénomination en 1793.

Dans ce même bulletin il peut être intéressant de lire l'article intitulé " Les lettres de naturalité ou comment les aubains devenaient régnicoles sous l'ancien régime ".

Le **Cercle généalogique de Bourbon**, dans son bulletin n° 77, consacre un long article à l'histoire de l'état civil depuis les origines (statuts synodaux de Henri le barbu, évêque de Nantes du 3/6/1406), les grandes ordonnances royales, la Déclaration royale du 9/4/1736, la création de l'état civil (décret de l'Assemblée législative du 20/9/1792), l'âge d'or, les mentions marginales (acte de reconnaissance d'un enfant naturel, acte de mainlevée d'opposition à un mariage, rectification et changement d'état civil, divorce, célébration du mariage, légitimation, adoption par la Nation, arrêt déclaratif de naissance, réconciliation des époux séparés de corps, acte de décès, mort pour la France, adoption, transcription des jugements, et arrêts rendus en matière d'état des personnes comportant une incidence sur l'état civil, légitimation adoptive, jugement déclaratif de décès, francisation par décret du nom ou des prénoms des personnes qui acquièrent ou recouvrent la nationalité française, répertoire civil, avis de mention de naissance), les particularités propres à la Savoie, au comté de Nice, à la Corse, l'état civil des terres françaises d'outre-mer, les actes concernant les ressortissants français à l'étranger, les transcriptions des actes d'état civil passés en mer ou aux armées concernant des français, la majorité (âge de la nubilité, âge de la majorité matrimoniale et âge de la majorité sous l'Ancien Régime (filles mariées, majorité avancée ou coutumière, majorité féodale, majorité des rois de France). C'est dire tout l'intérêt de cette publication. L'éclairage urbain est devenu une affaire tellement banale que fort peu d'entre nous s'en préoccupent ...sauf s'il y a une panne de secteur ! Peut-être est-ce pour cela que, dans son Journal d'information n°41, le **Cercle généalogique et d'histoire du Crédit lyonnais** publie un intéressant article consacré à ce sujet depuis le Moyen-Age en passant par l'apparition des réverbères à gaz jusqu'aux luminaires de la fée électricité.

Dans ce même opuscule est commentée l'histoire des girouettes. Partant de la légende de l'origine de ces premiers outils de météorologie nous prenons connaissance de leur histoire réelle ce qui nous conduit à l'abolition des privilèges (celui du droit seigneurial exclusif d'arborer une girouette sur sa maison). Nous effleurons ensuite les enseignes " parlantes ", les girouettes protectrices ou conjuratoires puis celles de nos clochers figurant souvent un coq.

Troisième sujet abordé dans ce bulletin, celui des glaciers. C'est une histoire de ces monuments du passé (Bordeaux en conserve une dans le quartier de Caudéran), des diverses techniques employées pour arriver aux temps modernes avec la glacière de Pivaut avant d'évoquer les livraisons de glace naturelle par chemin de fer et voitures à chevaux, l'invention de la fabrication de glace artificielle en 1897 pour finir par les réfrigérateurs.

Le bulletin n° 95 de l'**Union généalogique de Bourgogne** traite des gens de justice sous l'Ancien Régime. D'abord la situation antérieure aux années 1500 est commentée, puis il est question de la justice royale : prévôtés, bailliages, grenier à sel, élections, eaux et forêts, maréchaussée, consulat (magistrats élus), auxiliaires. Puis sont abordées les justices particulières :

- la justice de l'Eglise (officialité avec l'official, le promoteur, le procureur, l'avocat en cour ecclésiastique, le notaire impérial et apostolique, le prévôt et le bailli),
 - les justices seigneuriales (bailli, lieutenant, procureur fiscal, substitut, greffier, concierge de prison, prévôt, garde-scel, tabellion.
- L'article est utilement complété par un tableau très utile pour mieux comprendre ces juridictions.

Dans ce même numéro sont traités les recensements. L'intérêt de ce documents est, me semble-t-il, de donner une énumération précise des différences existant entre les recensements de 1795 à 1956 quant aux renseignements fournis et pouvant être utiles aux chercheurs en généalogie.

Peut-être certains d'entre vous désireraient-ils retracer leur histoire familiale. Le n° 219 de **GE-MAGAZINE** propose, dans un exposé bien documenté, une méthode et des pistes de recherche. C'est ainsi que l'auteur conseille :

- de se fixer un objectif,
 - de consulter les cartes anciennes,
 - d'exploiter les séries spécialisées des A.D.,
 - de chercher des éléments de la vie communale dans les archives municipales,
 - de se rendre, si possible, dans les villages concernés,
- ce qui vous permettra de mieux comprendre la vie de vos ancêtres et mieux imaginer leur cadre de vie.

Dans le bulletin n° 143 de la **Revue française de Généalogie** sont abordés deux questions qui me paraissent intéressantes :

1° La fonction sociale de la généalogie où l'auteur Chantal COSNAY souligne l'aspect moral après avoir été religieux comme dans la Bible, le besoin d'appartenance que traduit sa recherche enfin sa fonction psychologique quand elle répond à un besoin de continuité, de sécurité ou d'identité ;

2° Dans le cadre de la recherche des contrats de mariage Jean-Louis BEAUCARNOT traite des Insinuations et du Centième denier depuis leur création jusqu'à l'aide que peut apporter la consultation des registres ouverts depuis 1693, là où ils l'ont été, si la région concernée n'a pas été exemptée notamment par rachat et s'ils ont été conservés (penser à la Commune de 1870).

Dans le bulletin n° 99 du **Cercle généalogique, historique et héraldique de la Marche et du Limousin** Christian MEZENC consacre un article aux archives de l'église catholique. Il appelle notamment l'attention du lecteur sur l'intérêt qu'elles présentent. Les baptêmes donnent les noms du parrain et de la marraine ainsi que leurs liens éventuels de parenté avec le baptisé. Pour les mariages l'Eglise a conservé la publication des bans dans la paroisse de chacun des époux. Si la cérémonie religieuse ne peut être célébrée qu'après le mariage civil, la tradition voulait, tout au moins jusqu'aux années 1950, qu'elle se fasse dans la paroisse de l'épouse. L'acte donne les témoins, leurs liens de parenté avec les époux et le cas échéant la mention de dispense pour consanguinité avec indication du degré. A l'occasion de la naissance de son premier enfant et quelques fois des suivants la future maman allait accoucher chez sa mère et le baptême était célébré dans la paroisse. A l'inverse nombre d'ascendants vieillissant se repliaient chez une de leurs filles pour finalement y mourir. Ces habitudes doivent souvent être prises en compte pour les recherches.

Si l'un de vos ancêtres servit dans la Gendarmerie le bulletin n° 20 de l'**Entraide généalogique du Midi toulousain** donne des informations sur les recherches possibles tant en ce qui concerne les officiers que les sous-officiers dont les dossiers de carrière sont conservés par le Service historique de l'Armée de terre (Château de Vincennes, B.P. 107, 00481 ARMEE). Pour les officiers supérieurs et subalternes, non réservistes, ayant quitté le service depuis moins de 30 mois, leurs dossiers sont détenus par le Bureau centre les Archives administratives militaires (Caserne Bernadotte, 64023 Pau CEDEX).

Dans le même bulletin un tableau présente les informations actuelles (adresse, n° de téléphone, jour et heures d'ouverture, fermeture annuelle) des A.D.09, 11, 31 avec l'antenne du Comminges, 32 et son annexe d'Auch, 65, 81, 82 ainsi que des Archives municipales de Toulouse.

Le **Groupement héraldique et généalogique de l'Agenais** consacre, dans son bulletin n° 29, un article aux A.D. du Lot et Garonne. Comment y conduire des recherches:

- dans les registres paroissiaux ou d'état civil selon que l'on connaît ou non la date de l'acte désiré,
- au cadastre selon que l'on connaît ou non le nom du propriétaire, quels sont les instruments de recherche à disposition,
- dans les fonds notariaux

Il y est aussi traité du cas où une mairie ne répond pas à une demande de copie d'acte d'état civil.

Le bulletin n° 64 de la **Section généalogie de l'Association artistique de la Banque de France** aborde la question de l'accouchement sous X et l'aide apportée aux personnes qui, dans ce cadre, recherchent leurs origines, notamment par le biais du Conseil national pour l'accès aux origines personnelles créé la loi 2002.93.

LES PREMIERS CASINOS DE LACANAU-OCEAN

Notre collègue Jean ATTANE m'a aimablement communiqué quelques renseignements sur ce sujet qui intéresseront peut-être certains d'entre-vous. Le premier casino appelé " Casino des Pins " fut créé au début du XXème siècle, rue Emile Faugère. Il servit alors de salle de fête, de théâtre, de piste de danse aussi bien que pour le patinage à roulettes.

Le second fut fondé en 1924. Connu sous le nom de " Grand Casino de Lacanau-Océan " il fut inauguré le 4/7/1925.

Pour assurer son fonctionnement une Société par actions fut créée. Le casino comportait une grande salle hexagonale entourée de salles annexes dans lesquelles on trouvait un salon de danse, un " bar américain ", une salle de lecture et de correspondance ainsi que différents lieux de vente et d'exposition.

Doté d'une salle de spectacles, il offrait aussi la possibilité de projections cinématographiques comme de présentations d'opérettes qui connaissaient suffisamment de succès pour justifier, ces jours là, une liaison spéciale entre Lacanau-ville et Lacanau-océan. Ses activités durèrent jusqu'aux abords de la dernière guerre.

NOS PUBLICATIONS

Vous trouverez ci-après et au fur et à mesure de leur réalisation la liste des relevés effectués par nos adhérents et que nous proposons à la vente. Ces ouvrages peuvent être fournis à tous nos lecteurs.

Relevé des Naissances et Décès

Après les Mariages, nous avons commencé la saisie des Baptêmes et Sépultures des paroisses de la Gironde.

Patronymes étudiés

Répertoire alphabétique des patronymes contenus dans les Listes Eclair déposées par nos adhérents.

Passagers et Engagés 1671-1716

Passagers et Engagés embarqués à BORDEAUX pour les Antilles pendant cette période, tels qu'on a pu les trouver dans les registres de l'Amirauté de Guyenne, série 6B64 à 6B87.

Engagés 1715-1720

Liste des engagés tirée des liasses 6B350 à 6B361.

Passeports

Table des passeports délivrés aux voyageurs partant de BORDEAUX par voie terrestre ou maritime, classés par années de départ, de 1793 à 1858 avec une lacune en 1829.

Relevé des dossiers de demandes de passeports pour la période 1793 – An VII (liasses 3L177 et 3L178 des A.D. de la Gironde), comme annoncé dans notre bulletin N°67.

Embarquements

Passagers partis de BORDEAUX pour les " Iles " de 1713 à 1787. Les listes ont été regroupées en 6 fascicules en fonction du lieu d'origine des passagers. Une brochure supplémentaire concerne les personnes originaires ou habitantes des "Iles" et y retournant et une autre, celles qui partaient pour les ports français et les ports étrangers d'Europe.

Informations proposées	Détail	Tarif euro port compris
Patronymes étudiés	Répertoire	21,30
Engagés 1671 – 1716	Classé dans l'ordre chronologique	9,15
Passagers 1671 – 1715	Classé dans l'ordre chronologique	9,15
Engagés 1717 – 1720	Classé dans l'ordre chronologique	9,15
Passeports	1793 – 1799	66 pages 12,20
	1800 – 1808	66 pages 12,20
	1809 – 1828	65 pages 12,20
	1830 – 1840 (lacune 1829)	229 pages 30,40
	1841 – 1850	271 pages 39,60
	1851 – 1858	256 pages 38,10
Dossiers de demandes de passeports	1793 à l'an VII	44 pages 9,90
Embarquements fascicule n°1	Alsace, Bourgogne, Champagne-Ardenne, Franche-Comté, Lorraine	7,60
Embarquements fascicule n°2	Bretagne, Centre, Ile-de-France, Nord-Pas-de-Calais, Basse-Normandie, Haute-Normandie, Picardie	7,60
Embarquements fascicule n°3	Auvergne, Corse, Languedoc-Roussillon, Limousin, Rhône-Alpes, Provence- Côte d'Azur.	7,60
Embarquements fascicule n°4	Pays de Loire, Poitou-Charentes	10,65
Embarquements fascicule n°5	Midi-Pyrénées	10,65
Embarquements fascicule n°6	Dordogne, Gironde, Landes, Lot-et-Garonne, Pyrénées.-Atlantiques	27,40
Embarquements (total)	Ensemble 6 brochures	68,60
Embarquements	Originaires des Iles	12,95
Embarquements	Destination Europe du Nord et septentrionale	13,70

Nos tarifs sont valables jusqu'au 31 Mars 2004

NAISSANCES

Commune	Paroisse ou canton	Période	Tarif Euro Port inclus
AMBARES	Notre Dame Grave	1739-1792	25,90
	Saint-Pierre	1700-1792	
ARBIS	Saint-Martin	1678-1900	9,90
AUDENGE	Saint-Paul	1692-1804	10,65
BAIGNEAUX	Saint-Paul	1626-1803	9,15
BASSENS	Saint-Pierre	1657-1804	30,45
BAYON	Notre-Dame	1692-1792	11,40
BELIET	Saint-Exupere	1692-1803	10,65
BELLEBAT	Saint-Christophe	1692-1900	4,55
BERNOS		Révolution	5,30
BEYCHAC	Saint Marcel	1739-1790	3,80
BLASIMON	Toutes Paroisses	1737-1792	9,15
BLESIGNAC	Saint-Vivien	1679-1889	9,15
BOSSUGAN	Ste-Eulalie	1677-1793	3,05
BOURG / GIRONDE	Saint-Girons	1708-1792	17,50
	Saint-Pierre	1728-1792	
	Abbaye St-Vincent	1589-1595	
BRANNE		1594-1800	10,65
BUDOS	Saint-Romain	1679-1792	12,95
CASSEUIL	St-Pierre	1700-1803	9,90
CASTELVIEL	Notre-Dame	1636-1793	9,90
CENAC	Saint-André	1714-1802	6,85
CERONS		1676-1792	14,45
ESSEINTES LES		1707-1801	6,85
FRONTENAC		1642-1900	11,40
FLAUJAGUES		1662-1802	7,60
GREZILLAC		1623-1766	12,20
JUGAZAN	St-Martin	1737-1802	5,30
MACAU	Notre-Dame	1737-1789	9,90
MERIGNAC		1696-1804	22,85
ORIGNE		1692-1803	5,30
PAILLET		1676-1792	12,95
PEUJARD		1676-1792	21,30
PORCHERES		1723-1792	6,10
QUINSAC		1737-1793	6,85
REOLE LA		1648-1797	48,75
ST CHRISTOLY DE BLAYE		1600-1890	36,55
SAINT LOUBES		1584-1802	36,55
SAINT MACAIRE		1540-1792	35,05
SAUTERNES	Saint-Pierre	1608-1793	12,95
ST-SEURIN DE BOURG	St Seurin de Trouveyras	1716-1803	3,80
SAINTE-EULALIE	Sainte-Eulalie	1664-1810	12,20
YVRAC	Saint-Vincent	1677-1802	11,45

DECES

Commune	Paroisse ou canton	Période	Tarif Euro Port inclus
AMBARES	Notre-Dame Grave	1739-1792	27,45
	Saint-Pierre	1700-1792	
ARBIS	Saint-Martin	1678-1900	10,65
AUDENGE	Saint-Paul	1693-1804	9,15
BAIGNEAUX	Saint-Paul	1662-1803	4,55
BASSENS	Saint-Pierre	1657-1804	22,85
BAYON	Notre-Dame	1650-1792	9,90
BELIETS	Saint-Exupere	1692-1803	10,65
BELLEBAT	Saint-Christophe	1692-1900	6,10
BEYCHAC	St-Marcel	1669-1803	6,10
BLASIMON	Toutes paroisses	1737-1793	6,10
BLESIGNAC	Saint-Vivien	1679-1889	6,10
BOSSUGAN	Ste-Eulalie	1664-1792	2,85
BOURG / GIRONDE	Saint-Girons	1708-1792	12,95
	Saint-Pierre	1759-1792	
BRANNE		1661-1797	6,10
CASSEUIL	St-Pierre	1694-1803	9,90
CASTELVIEL	Notre-Dame	1663-1793	6,10

CENAC	Saint-André	1714-1802	6,10
ESSEINTES LES		1707-1801	6,85
FLAUJAGUES		1662-1802	6,10
FRONTENAC		1642-1900	13,70
HOSTENS		1719-1803	14,45
JUGAZAN	Saint-Martin	1737-1792	4,55
MACAU	Notre-Dame	1737-1789	9,90
MERIGNAC		1696-1805	20,55
ORIGNE		1676-1828	4,55
PAILLET		1676-1828	12,95
PEUJARD		1669-1804	12,95
PORCHERES		1723-1792	4,55
QUINSAC		1737-1793	7,60
REOLE LA		1656-1797	28,95
SAUTERNES	Saint-Pierre	1603-1793	11,40
ST CHRISTOLY DE BLAYE		1603-1900	38,10
SAINT LOUBES		1625-1803	28,95
SAINT MACAIRE		1629-1792	24,35
ST-SEURIN DE BOURG	St-Seurin de Trouveyras	1730-1803	2,85
SAINTE-EULALIE	Sainte-Eulalie	1664-1802	12,95
YVRAC	Saint-Vincent	1677-1799	10,65

MARIAGES

Commune	Paroisse ou canton	Période	Tarif Euro Port inclus
AMBARES LAGRAVE	St-Pierre de Quinsac	1700 – 1803	10,65
	Notre-Dame	1710 – 1792	
	Canton d'Ambares	1798 – 1800	
AUROS	St-Germain et N-D	1703 – 1791	3,05
ARVEYRES	Notre-Dame	1766 - 1800	5,30
AUBIAC	St-Pierre de Cuilleron et St-Léger	1737 – 1772	1,50
AUDENGE	St-Paul	1692 – 1804	3,05
BAIGNEAUX	St-Paul	1644 – 1803	3,05
BASSENS	St-Pierre	1668 – 1804	9,15
BAYON/GIRONDE	Notre-Dame	1650 – 1805	6,10
BAZAS	St-Antoin et St-Christophe	1664 – 1791	12,20
	St-Romain de Poussignac	1678 – 1792	
	Notre-Dame de Mercadil	1680 – 1792	
	St-Martin et ND de Conques	1636 – 1792	
	Cathédrale St-Jean	1631 – 1792	
	St-Vincent et Hipolyte	1659 – 1792	
	St-Michel de la Prade	1659 – 1792	
	St-Romain de Tontoulon	1678 – 1790	
BELIN-BELIET	St-Exupere	1692 – 1803	4,55
	Canton de Beliet	1798 – 1800	
BELLEBAT	Saint-Christophe	1692-1900	3,80
BERNOS-BEAULAC	St-Pierre de Taleyson	1692 – 1791	7,60
	Notre-Dame	1675 – 1792	
	Révolution		
BEYCHAC	Saint-Marcel	1627-- 1803	4,55
BIRAC	St-Laurent	1678 – 1803	1,50
BLASIMON	St-Nicolas	1747 – 1792	3,05
BLAYE	St-Sauveur	1551 – 1676	3,05
BLESIGNAC	St-Vivien	1681 – 1888	3,05
BOSSUGAN	Ste-Eulalie	1678 – 1793	3,05
BOURG	St-Girons	1660 – 1802	10,65
	St-Pierre de Camillas	1711 – 1792	
	St-Saturnin de la Libarde	1664 – 1802	
	Canton de Bourg	1798 - 1803	
BOURIDEYS	St-Michel	1694 – 1792	3,05
BRANNE	St-Etienne	1651 – 1798	4,55
BROUQUEYRAN	St-Pierre	1693 – 1802	1,50
BRUGES	St-Pierre	1775 – 1779	1,50

BUDOS	St-Romain	1679 – 1792	4,55
CABANAC VILLAGRAINS	St-Martin et St-Jean	1617 – 1803	4,55
CAPTIEUX	St-Martin	1671 – 1792	9,15
CASSEUIL	St-Pierre	1700 – 1801	3,05
CASTELVIEL	Notre-Dame	1663 – 1803	4,55
CASTILLON la Bat.	St-Symphorien	1655 – 1792	9,15
CAVIGNAC	St-Hilaire	1653 – 1698	1,50
CAZATS	St-Martin	1631 – 1798	3,05
CENAC	St-André	1714 – 1801	3,05
CERONS	St-Martin	1676 – 1792	6,10
CISSAC	Notre-Dame	1673 – 1799	4,55
CIVRAC-EN-MEDOC	St-Pierre	1740 – 1803	3,05
COIMERES	Notre-Dame	1680 – 1792	4,55
COIRAC	St-Martin	1634 – 1804	3,05
COURS-LES-BAINS	St-Martin	1631 – 1803	3,05
CUBZAC LES PONTS	St-Julien	1664 – 1802	6,10
CUDOS	St-Jean	1663 – 1791	6,10
	St-Laurent d'Artigueville	1710 – 1792	
DAUBEZE	St-Sulpice	1679 – 1771	1,50
DONNEZAC	Notre-Dame	1682 – 1806	6,10
ESCAUDES	Notre-Dame	1737 – 1792	1,50
ESSEINTES (Les)	St-Pierre et St-Aignan	1707 – 1803	3,05
FARGUES DE LANGON	Notre-Dame	1682 – 1792	4,55
FLAUJAQUES	St-Martin	1670 – 1802	3,05
FRONTENAC	Notre-Dame	1642 – 1900	6,10
GAJAC	St-Martin	1660 – 1790	4,55
GANS	St-Pierre	1737 – 1792	1,50
GAURIAC	St-Pierre	1627 – 1718	3,05
GENISSAC	St-Martin	1692 – 1803	6,10
GENSAC	Notre-Dame	1696 – 1793	6,10
GRADIGNAN	St-Pierre	1738 - 1792	4,55
GREZILLAC	Notre-Dame	1625 – 1768	4,55
HOSTENS	St-Pierre aux Liens	1719 – 1803	6,10
HOURTIN	Ste-Hélène	1706 – 1803	3,05
HURE	St-Martin	1746 – 1792	3,05
IZON	St-Martin	1629 – 1806	9,15
JUGAZAN	St-Martin	1738 – 1792	3,05
LABREDE		1728 – 1792	4,55
LADOS	St-Martin	1680 – 1792	1,50
LANGOIRAN	St-Pierre	1696 – 1734	3,05
LANSAC	St-Pierre	1751 – 1792	1,50
LANTON	Notre-Dame	1686 – 1800	3,05
LEOGNAN	St-Martin	1737 – 1792	4,55
LERM ET MUSSET	Notre-Dame	1737 – 1791	4,55
LERM ET MUSSET	St-Martin	1740 – 1791	
LESTIAC/GARONNE	Notre-Dame	1692 – 1803	3,05
LIGNAN-DE-BAZAS	St-Vincent	1696 – 1792	3,05
LOUBENS	St-Vincent	1700 – 1792	3,05
LUCMEAU	St-André	1668 – 1792	6,10
MACAU	Notre-Dame	1737 – 1785	3,05
MAZERES	Notre-Dame	1693 – 1791	1,50
MERIGNAC	St-Vincent	1719 – 1805	9,15
MOMBRIER	St-Sulpice	1731 – 1766	1,50
MONTUSSAN	St-Martin	1648 – 1812	4,55
NIZAN (le)	St-Martin	1627 – 1792	4,55
ORIGNE	St-Jean d'Origne et St-Jean de Turzan	1692 – 1803	1,50
PAREMPUYRE	St-Pierre	1684 – 1792	3,05
PAILLET		1676-1825	6,10
PAUILLAC	St-Lambert	1682 – 1802	9,15
	Canton de Pauillac	1798 – 1800	
PEUJARD	St-Martin	1670 – 1804	9,15
POMPEJAC	St-Saturnin et St-Vincent	1643 – 1769	4,55
PORCHERES	St-Pierre	1723 – 1792	3,05
PRECHAC	St-Pierre	1634 – 1792	11,40
	St-Martin d'Insos	1659 – 1792	
PUJOLS	Canton de Pujols	1798 – 1800	1,50
REOLE (la)	St-Michel	1656 – 1803	12,20
	Canton de la Réole	1798 – 1800	
ROAILLAN	St-Saturnin	1662 – 1792	3,05
ST-ANDRE DE CUBZAC	Canton de St-André	1798 – 1800	6,10

ST-AUBIN DE BRANNE	St-Aubin de Blaignac	1668 – 1797	3,05
ST-CHRISTOLY DE BLAYE	St-Christoly de Canac	1602 – 1900	9,15
SAINT-COME	St-Come	1690 – 1792	3,05
ST-FELIX DE FONCAUDE	Notre-Dame St-Félix de Pommiers	1671 – 1802 1685 – 1792	4,55
ST-LAURENT ET BENON	Canton de St-Laurent et Benon	1798 – 1800	1,50
SAINT-LOUBES	St-Pierre	1608 – 1803	11,40
	Canton de St-Loubés	1798 – 1800	
SAINT-MACAIRE	St-Martin	1596 – 1792	10,65
	Canton de St-Macaire	1798 – 1800	
SAINT-MAGNE	St-Magne	1726 – 1790	3,05
SAINT-MARTIAL	St-Martial	1673 – 1792	3,05
SAINT-MORILLON	St-Morillon	1693 – 1803	3,05
SAINT-SAUVEUR	St-Sauveur	1668 – 1803	4,55
SAINT-SELVE	St-Selve	1747 – 1803	3,05
ST-SEURIN-DE BOURG	St-Seurin de Trouveyras	1716 – 1803	1,50
SAINT-SEVE	St-Seve	1694 – 1792	1,50
ST-SULPICE	St-Cyr	1738 – 1802	6,10
CAMEYRAC	St-Sulpice	1668 – 1803	
ST-SYMPHORIEN	St-Symphorien	1692 – 1796	3,05
	Canton de St-Symphorien	1798 – 1800	
ST-VINCENT DE PAUL	St-Vincent de Paul	1772 – 1802	1,50
ST-VIVIEN DE MONTSEGUR	St-Vivien de Boissan	1794 – 1798	2,25
SAINTE-EULALIE	Ste-Eulalie	1617 – 1803	6,10
SAMONAC	St-Martin	1692 – 1792	1,50
SAUCATS	St-Pierre	1695 – 1802	4,55
SAUTERNES	St-Pierre	1629 – 1793	7,60
SAUVIAC	St-Praxède et St-Laurent	1676 – 1792	3,05
SAVIGNAC	St-Jean	1654 – 1793	4,55
SENDETS	St-Jean et ND de Bijoux	1687 – 1789	1,50
SIGALENS	St-Martin d'Aillas le-Vieux	1692 – 1792	3,05
	St-Martin de Monclaris	1698 – 1792	
	St-Pierre	1657 – 1790	
TARGON	Canton de Targon	1798 – 1799	1,50
TAURIAC	St-Etienne	1690 – 1800	4,55
TESTE (LA)	St-Vincent de la Teste	1662 – 1857	10,65
TOULENNE	St-Saturnin	1702 – 1812	3,05
TUZAN (Le)	St-Jean	1777 – 1792	2,25
UZESTE	Notre-Dame	1682 – 1791	4,55
VAYRES	St-Jean	1647-1792	7,60
VERTHEUIL	St-Pierre	1702 – 1763	3,05
VILLANDRAUT	St-Martin	1632 – 1793	3,05
YVRAC	St-Vincent	1677 – 1802	4,55

Les communes en **caractères gras** sont les communes nouvellement informatisées.

Les dates indiquées dans la colonne Période sont les dates extrêmes des relevés. La plupart des paroisses présentent entre ces dates des lacunes parfois importantes.

La photocopie d'une liasse des Tables Annuelles des B.M.S. de **Talence** pour la période 1735 à 1798 peut être consultée à notre Bibliothèque Elles concernent les années suivantes :

30.04.1735 à 1769 : N.M.D.

1770 : N - 1775 à 1792 : N.M.D.- An II à an VII : N.D.

Nous vous rappelons qu'un certain nombre de communes, principalement celles de la banlieue de Bordeaux, ont été mises sur fiches il y a quelques années par une de nos adhérentes. Ces fiches sont consultables à l'Annexe des Archives Départementales de la Gironde, rue Poyenne. Elles concernent les communes suivantes :

BEGLES	BRUGES	BLANQUEFORT
CADAUJAC	EYSINES	GRADIGNAN
LEOGNAN	LUDON	LE BOUSCAT
LE TAILLAN	LE PIAN MEDOC	LISTRAC
MERIGNAC	PAREMPUYRE	SALAUNES
SAINT-AUBIN DU MEDOC	SAINT-HILAIRE DU BOIS	SAINT-JEAN D'ILLAC
SAINT-MEDARD EN JALLES	PESSAC	VILLENAVE-D'ORNON

Nous vous rappelons qu'on peut aussi consulter au siège ou sur notre site internet notre registre " Ils sont venus d'ailleurs " qui rassemble les mariages relevés en Gironde ou ailleurs concernant des personnes originaires d'autres départements. (Voir notre bulletin N°69).

NOUVEAUTÉS

Saint-Christoly de Blaye

Les hommes, leur métier et leur famille au 18^{ème} siècle. Statistique sur les naissances de 1600 à 1890

Prix : 11,90 Euros.

Patronymes étudiés – Édition 2003

Répertoire alphabétique des patronymes contenus dans les Listes Eclair déposées par nos adhérents.

Environ 150 pages . Prix : 22,85 Euros

NOUVEAUX ADHERENTS

N°		NOM ET PRENOM	ADRESSE	COMMUNE
1142	Mr	MALIFARGE Jean Louis Bernard	12 rue du 144 ^{ème} R.I.	33000 BORDEAUX
1143	Mme	ABADIE Sylvette	44 rue de l'Epargne	33200 BORDEAUX
1144	Mme	PALAYRET Janine	6 rue Lesdiguières	75004 PARIS
1145	Mme	VINCENT Monique	14 rue Camille Flammarion	44000 NANTES
1146	Mme	POULAIN Marie France	Rés. des Ailes Françaises Bât. Guynemer A/581	33600 PESSAC
1147	Mr	GENDRON Michel	18 Av. François Mauriac	33500 LIBOURNE
1148	Mme	DUCOS Nicole	1 Place du Retrait	92150 SURESNES
1149	Mr	LAJAUNIE Auguste	1 route de Monteton	24680 GARDONNE
1150	Mr	LARTIGUE Michel	7 square de la Fontaine	33110 LE BOUSCAT
1151	Mr	CHAUVIN Christophe	244 avenue d'Eysines	33200 BORDEAUX
1152	Mr	ELIE François	7 rue Laromiguière	75005 PARIS
1153	Mr	COINDREAU Michel	" La Baoulière " 425-4 chemin des Colles	06140 VENCE
1154	Mme	ANÉ Monique	4 rue des Fauvettes	33200 BORDEAUX
1155	Mme	LAFITE-DUPONT M.Suzanne	35 av. des Bénédictins	87000 LIMOGES
1156	Mr	DENOIX François	Les Banquets route de Lourmarin	84160 VAUGINES
1157	Mr	RIVOT Daniel	13 rue Gandon	75013 PARIS
1158	Mr	RAYMOND Claude	Les Genêts 3 avenue du Mont d'Or	83110 SANARY sur MER

GENEATIQUE MX

Les autres logiciels

SAISIE CONVIVIALE

- Visualisation immédiate des saisies sur l'arbre.
- Ecran partagé entre le graphique et la grille de saisie.
- Dictionnaire de données



Ecran de saisie graphique

FONCTIONS INEDITES

- Aide à la reconstitution des familles (la fusion de personnes et de généalogies).
- Statistiques
- IMPORT / EXPORT gedcom partiel
- Lieux gérés en 5 zones : lieux-dit, commune province, code, pays.



Guide de généalogie

logiciel destiné aux amateurs, débutants ou passionnés. Vous trouverez tout ce dont vous avez besoin pour conduire vos recherches généalogiques :
Les sources,
les lieux de recherches,
les annexes.

GRATUIT ! Demandez votre version "Découverte" de GENEATIQUE par téléphone ou internet

ARBRES GENEALOGIQUES

- Nombreux modèles
- Paramétrage des arbres (couleurs, polices, données,...).

De plus, le CDIP dispose d'une assistance utilisateurs de qualité par téléphone et par internet.



GENEATIQUE est recommandé par de nombreux cercles généalogiques pour sa convivialité, son support technique de qualité et ses services appréciés de tous.

Cartes postales anciennes

70 000 cartes postales anciennes regroupées sur 7 CD-Roms et classées par région.

OFFRE SPECIALE AUX ASSOCIATIONS

Renseignez-vous auprès de votre cercle généalogique

Androsace

Gestion de bibliothèque. La gestion du fond documentaire peut être complétée en option d'un module de gestion des prêts.

La carte de "Cassini"

181 feuilles sur deux CD-Roms.
Edition Nord et Sud
Cartes levées entre 1760 et 1789 à l'échelle 1/86400^e.
Numérisation en noir et blanc haute résolution (400 dpi).

"Cassini localisation"

Le complément indispensable à la carte de Cassini. Localisation instantanée d'une ville en saisissant son libellé ou en choisissant dans une liste.



Cartes géographiques anciennes

XVI^{ème} et XVII^{ème} siècles
Retrouvez où ont vécu vos ancêtres à travers 105 cartes.



16, rue de la République - 95570 BOUFFEMONT
Tel: 01.34.39.12.12 - Fax: 01.39.35.28.53 - fr@cdip.com



Rejoignez nous sur le WEB
WWW.CDIP.COM