

N°62

Décembre 1998

INFORMATIONS A.G.B.



M. GANIPEL du Bureau d'Etudes de Dyle et Bacalan (juillet 1916)

AMITIES GENEALOGIQUES BORDELAISES

Siège social : 2 rue Paul BERT - 33000 BORDEAUX
Téléphone : ☎ 05 56.44.81.99 (répondeur et télécopie)

CONSEIL D'ADMINISTRATION

BUREAU :

Président	Pierre DUPOUY
Vice-Présidents	Pierre LABARRE
.....	Françoise BEIS-CHARTIER
Secrétaire général	René BERGERON
Trésorier	France SEYRES
Trésorier adjoint	Maurice LIGNON
Secrétaire	Andrée CHARRIER
Secrétaire adjointe	Marcelle SOUNY
Secrétaire du Conseil.....	Anne Marie BROUSSE
Délégué à l'Informatique	Jacques LOISEAU

MEMBRES : Monique ALBESPY, Monique BAFFAUD, Claude CHARBONNIER,
Claude DURAND, Nicole POITOU.

MEMBRES HONORAIRES : Jean ATTANE, Raymonde BOUCHARD, Henriette POITEVIN,
Colette ROUX,.

COMITE DE REDACTION DU BULLETIN

Directeur publication : Claude DURAND
Rédacteur en chef: Claude CHARBONNIER

NOS ACTIVITES

Permanences : (Raymonde BOUCHARD) les lundi et mercredi de chaque semaine, ainsi que le premier samedi du mois de 14h00 à 17h00.

Initiation : (Simone HOURDEQUIN) les 2ème et 4ème mardis ainsi que le premier samedi de chaque mois de 14h00 à 17h00.

Transcriptions: (Monique BAFFAUD).

Travaux informatiques : (Jacques LOISEAU) les mardi et jeudi de 10h à 12h.

Lecture de textes anciens : (Pierre DUPOUY) de 14h30 à 16h30 à l'ATHENEE MUNICIPAL, les 1er et 3ème mardis de chaque mois.

imprimerie
demarqc

69, rue des Ayres - 33000 BORDEAUX
OFFSET - TYPO - SERIGRAPHIE

☎05 56 81 67 60 R.M. 140 266 33 Bx Fax05 56 52 84 97

(André DEMARQU , adhérent n°722 des A.G.B.)

SOMMAIRE

- Le mot du Président 4
- La vie de nos antennes 4

ARTICLES

- A Bacalan – Caricatures 5
- Le droit de grâce 8
- François Fargier 10
- Quelques aspects méconnus de la vie de nos ancêtres 12
- Une exécution capitale à Saint Trélody 13

RUBRIQUES

- Questions-réponses 13
- Archives religieuses 20
- Pensions sur le Trésor 22

LA VIE DE L'ASSOCIATION

- Compte-rendu de l'Assemblée Générale du
22 octobre 1998 22
- Bulletins entrés en bibliothèque 24
- Nous vous recommandons de lire 25
- Si vous recherchez... 26
- Nos publications: 26
- Congrès de Brest ..30
- Nouveaux adhérents 31

COTISATIONS :

Membre : 170 F - Couple : 260 F
Membre bienfaiteur : à partir de 300 F
Membre âgé de moins de 30 ans : 85 F
comprenant : Cotisation + bulletins
Cotisation sans bulletin : 80 F
Prix de vente du bulletin : 30 F

Tous les chèques doivent être libellés à l'ordre du :
Trésorier des A.G.B.

LE MOT DU PRESIDENT

L'an de grâce 1998 s'achevant, voici venue la période des vœux. Je ne veux pas laisser passer ce moment privilégié sans vous faire part, tant en mon nom qu'en celui de toute l'équipe qui s'active pour le plus grand bien des A.G.B., des vœux de bonheur et de santé que nous formons pour vous tous.

Je veux y ajouter aussi ceux de multiples joies, grandes ou petites, que vous réservent les recherches que vous poursuivez avec méthode et acharnement.

Que sera l'année 1999 ? Sans jouer au devin je peux dire que se profilent à l'horizon la Journée généalogique régionale du BOUSCAT -33, du 6 février, le Congrès national de BREST en mai, la « Forêt des Ancêtres » de BEZIERS (dont nous reparlerons plus tard) en octobre et sans doute bien d'autres manifestations locales ou régionales, auxquelles vous serez conviés, constituant autant d'occasions de rencontres et d'échanges ouvertes à tous.

La Généalogie réserve, comme toujours, de bons moments. J'espère que nous saurons tous les mettre à profit.

LA VIE DE NOS ANTENNES

Nous vous rappelons, ci-après, les lieux des réunions qu'animent avec dévouement les responsables de ces Antennes.

Antennes de PAUILLAC (Pierre DUPOUY) : Le 3^{ème} mercredi du mois de 15 h à 17 h à l'Hôtel de repos " Les Acacias " 33250 PAUILLAC.

Antenne de BLANQUEFORT (Henriette POITEVIN) : Le 2^{ème} mercredi du mois de 14h30 à 16h30,
" La Maison du Patrimoine " 33290 BLANQUEFORT.

Antenne de SAINT-LOUBES (Monique BAFFAUD Tél: 05 56.20.40.01) : Le 1er mardi du mois à partir de 20h à la Mairie 33450 SAINT-LOUBES

Antenne de RAUZAN ET BRANNAIS (Jacqueline PLAT) Tél. 05 57-84-14-57).

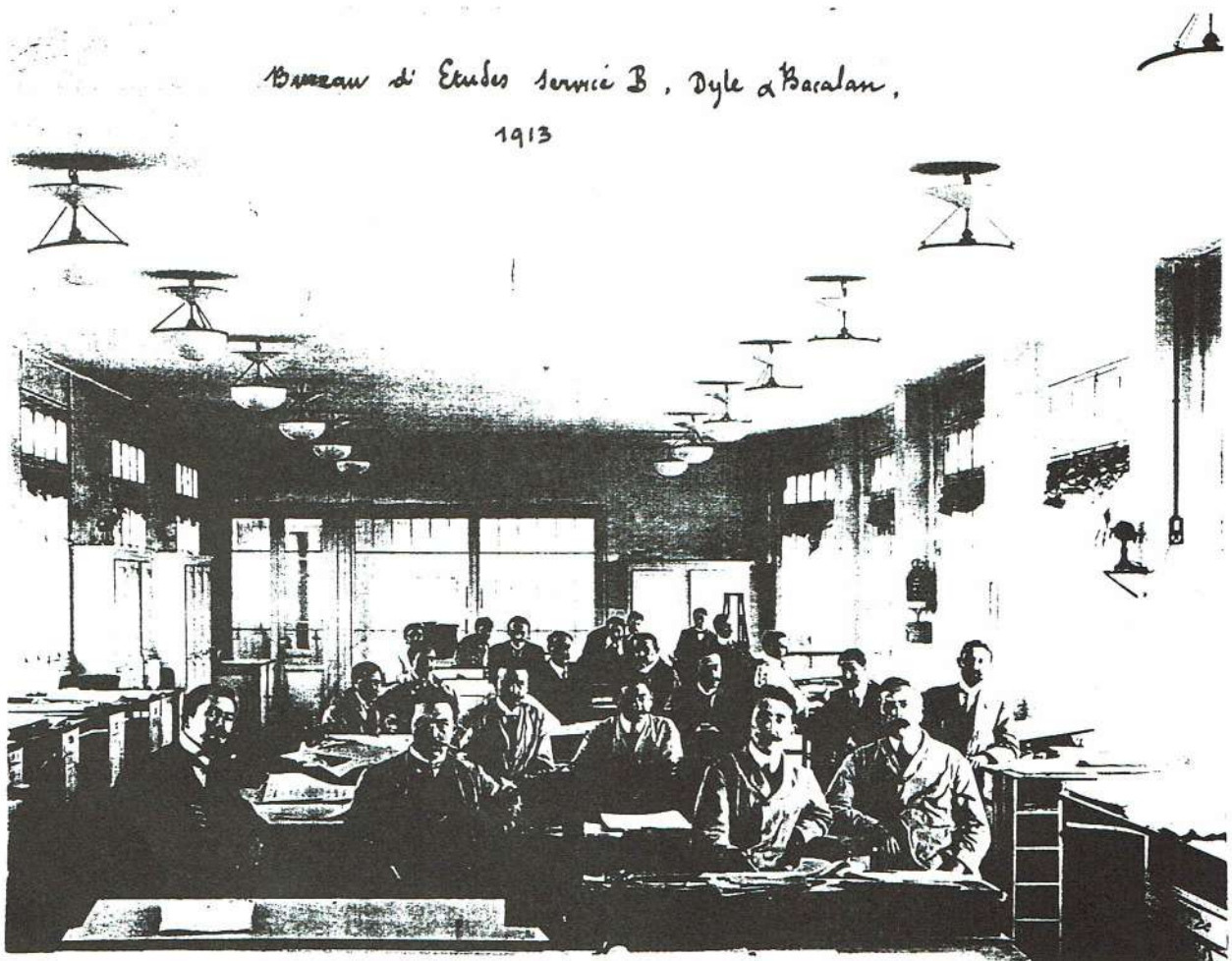


A BACALAN

Notre adhérente Madame Berrone nous a transmis une série de caricatures, exécutées entre 1714 et 1736, représentant des membres du personnel d'un des Bureaux d'Etudes des établissements " Dyle et Bacalan ", important ensemble industriel, aujourd'hui disparu, situé sur la rive gauche de la Garonne, en aval des bassins à flot.

Ces portraits, traités avec humour, concernent 31 personnes dont nous donnons la liste ci-dessous. Si vous y trouvez le nom d'un de vos ascendants, nous vous adresserons volontiers une photocopie de la caricature de la personne en question.

AURIVEL Paul	AUMASSIP J.	BEHETEREBIDE Paul	BROSSET
BOUE	COSTEROUSSE	DAREIGNES (?)	DULAC
FAURENS (Faussens)	FAURE	GANIPEL	GUERIN M.
GRININGER	GAGNEBIN	GASSER	ISERANTAN (belge)
LEFEUVRE	LUFLADE	LAMBERT	LACOSTRE
MONTPILLIER	MASSICOT	Le père MOITRIER	MENAUTHON
MERLE	ODIN	PAVIN (nantais)	RAVOUS
REY Raoul	SIMON Jules	VANDESTEIN (belge)	



Dans le N° 22 de décembre 1995 de sa revue "Empreintes du XX^e siècle", la " Mémoire de Bordeaux " a publié un article de Monsieur Guy Gillet, qu'elle nous a aimablement permis de reproduire, relatant l'histoire et les activités de ces établissements et que vous trouverez ci-après.

A BACALAN,

Un enchaînement économique et industriel heureux

Dans le cadre général de la Commission Economie de la Mémoire, Guy Gillet anime le groupe "Métallurgie". Ses recherches - qui donneront lieu à la publication d'un ou plusieurs cahiers dans les mois à venir - le conduisent à apprécier une réalité industrielle qu'il connaît bien puisqu'il en a été l'un des principaux acteurs. Il nous rappelle l'importance du secteur Achard et des établissements "Dyle et Bacalan" dans le paysage industriel bordelais à partir de ces trois remarquables photographies aériennes prises par l'IGN le 18 août 1924.

La construction du Pont de Pierre conçu par l'ingénieur Deschamps entre 1820 et 1823 qui apporte enfin à notre ville son premier et indispensable franchissement du fleuve, entraîne aussi de profondes conséquences sur l'activité économique générale en fractionnant définitivement les activités portuaires fluviales et maritimes et notamment les chantiers navals, construction et réparation. C'est désormais en aval de cette infranchissable barrière que vont se regrouper logiquement les activités du port maritime autour des bassins à flot et des formes de radoub : la croissance industrielle du quartier Achard en est la conséquence comme par ailleurs le développement de la Bastide. On verra se développer dans ce secteur du quartier de Bacalan de multiples industries : des constructeurs de navires (Chaigneau, Bichon fils aîné, Bouchon, Coureau fils et Limousin venus de Paludate dès la fin des années 1820 puis à partir de 1840 les chantiers Charon, Coffre, Germain, Furt et Chabannes), des forges (Germon, Lorient et Vigneau puis Bailly en 1840, Cousin et Lafourcade), des huileries de grande importance (Franco-Coloniale, Maurel et Prom), et de nombreuses activités diverses parmi lesquelles les établissements Dyle et Bacalan connaissent une considérable croissance.

Les deux photographies aériennes présentées par Guy Gillet illustrent l'emprise territoriale de Dyle et Bacalan en 1924 à l'entrée de la rue Achard. Un effectif de 5 000 personnes est alors employé dans les divers ateliers de cette entreprise fondée en 1879 par la fusion des Ateliers de Bacalan avec ceux de la Dyle en Belgique. L'ensemble succédait aux Chantiers de l'Océan, aux Ateliers Bordelais et aux Ateliers de Bacalan créés

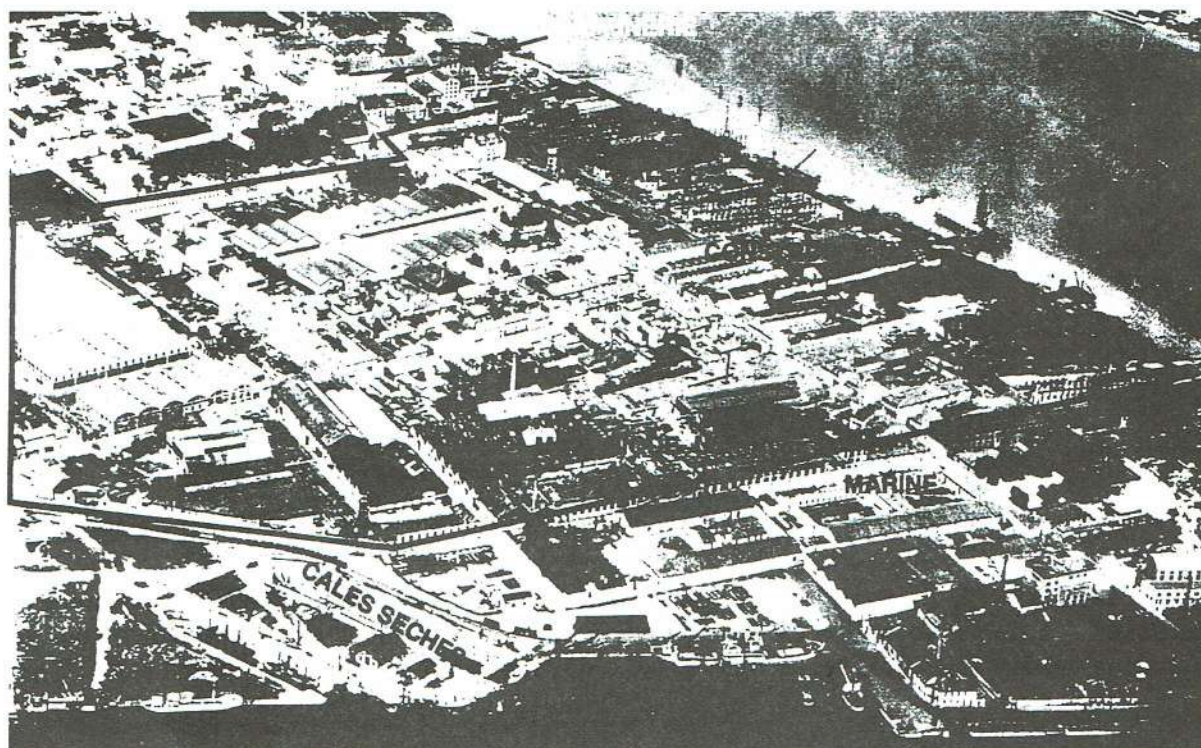
en 1854 par M. Maldant, constructeur de chaudières et de pompes à feu pour navires.

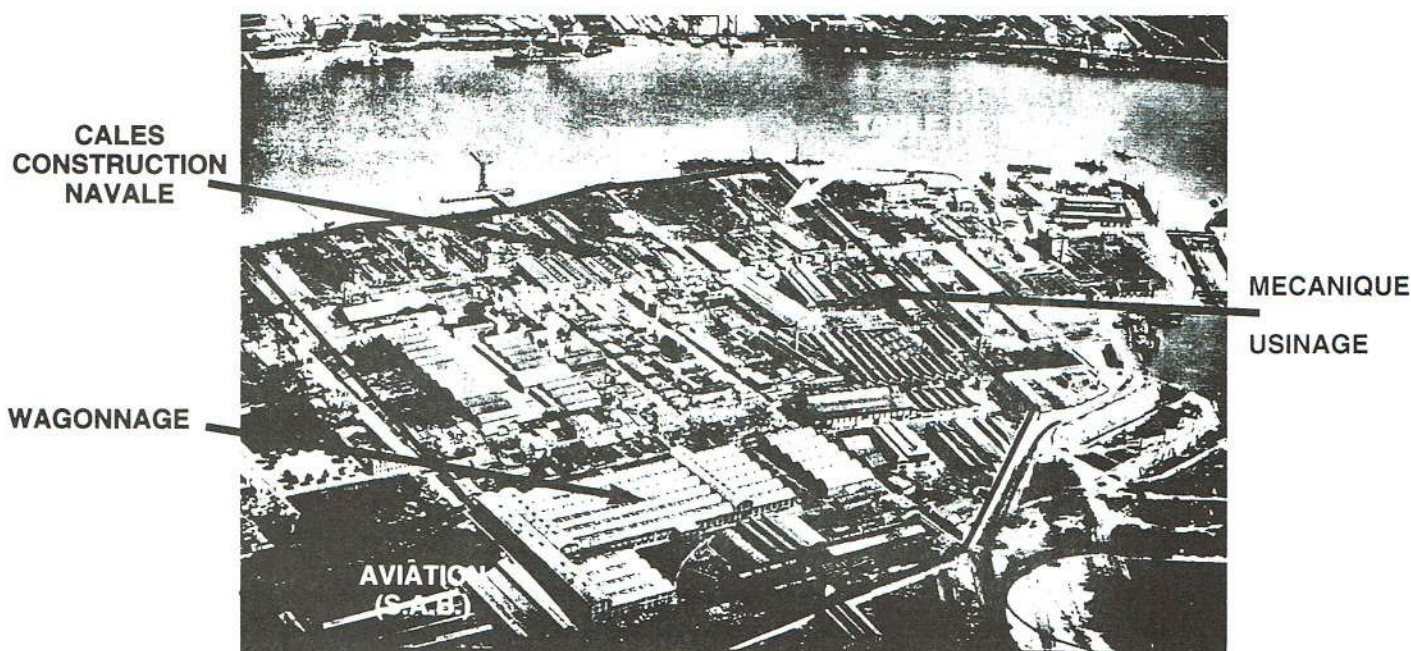
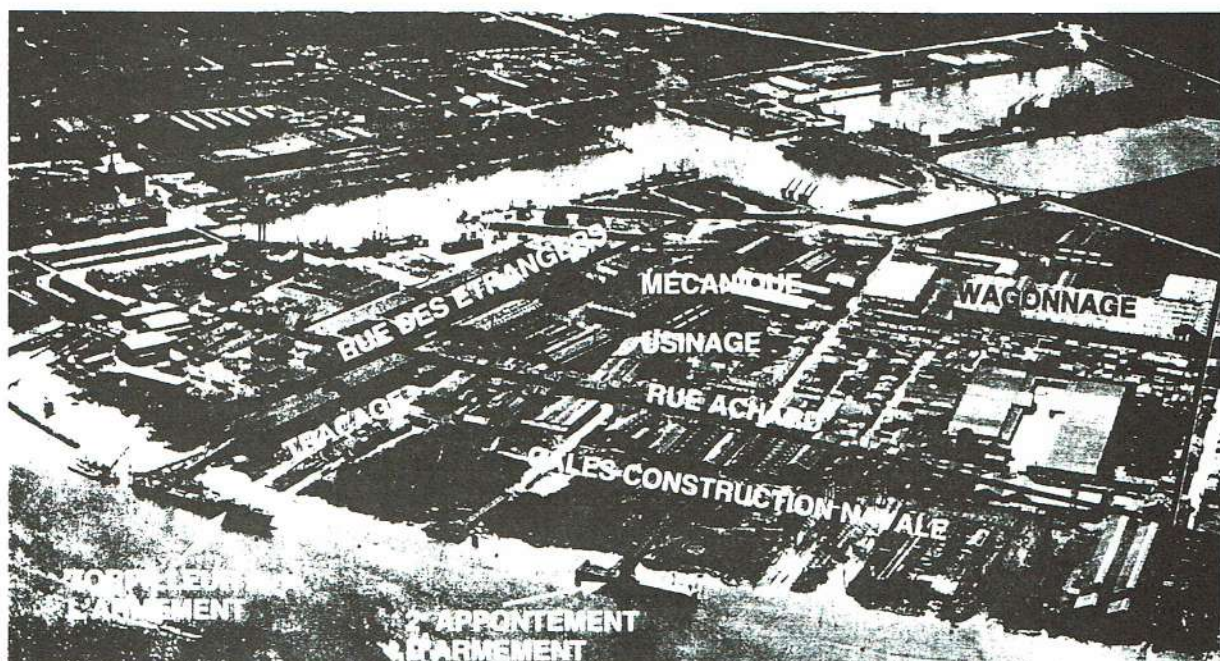
Cette entreprise va exercer ses activités dans cinq grandes directions correspondant à l'évolution de la technique, des marchés et de la demande métallurgique : la construction navale, la fabrication de petites locomotives à vapeur, le wagnonnage, le matériel frigorifique et la construction aéronautique. Il y a dans cet enchaînement d'activités faisant appel à un savoir-faire bien spécifique et de plus en plus affiné une logique industrielle d'une remarquable efficacité. Les divers bâtiments construits pour abriter ces activités forment en 1924 un ensemble qu'il est difficile de concevoir aujourd'hui.

- **la construction navale** est à l'origine de cette implantation en bordure du fleuve : batellerie tout d'abord puis rapidement construction de coques en acier avec propulsion à vapeur. En 1911, le contre-torpilleur San Juan pour l'Argentine, puis des cargos et des remorqueurs. En 1924 un pétrolier de 1 500 tonnes démontre la capacité du chantier à la construction d'unités importantes malgré l'inconvénient que la courbure du fleuve apporte pour le lancement en eau profonde. Les activités maritimes seront cédées avant la guerre de 1940 aux Chantiers Maritimes du Sud-Ouest.

- **la fabrication de machines à vapeur** (voie étroite) s'inscrit en complément du savoir-faire acquis par l'entreprise dans la conception des machines de propulsion navale, à un moment où la demande de ce type de matériel est forte.

- **le wagnonnage et la construction de matériel roulant** (wagons foudres frigorifiques, à minerai et à charbon aussi





voitures Pullman et wagon-lits) utilise pour certaines productions des brevets américains Budd, c'est-à-dire que ces matériels sont alors réalisés entièrement en acier. Dyle et Bacalan les livra aux compagnies du Midi, de l'Etat, PLM et aussi à la Compagnie Internationale des Wagons-lits. Cinq automotrices électriques seront fabriquées à Bacalan pour la Compagnie du P.O. (Paris-Orléans).

• la construction aéronautique enfin intervient à partir de 1925, grâce à la création d'un bureau d'études par l'ingénieur Gustave Létang pour la conception d'avions entièrement métalliques. On couronne l'exploitation du savoir-faire acquis dans la construction en métal des navires et matériels ferroviaires et on envisagera bien sûr dans la même logique la construction d'hydravions. En fait l'entreprise se spécialisera dans les avions gros porteurs caractérisés par la liaison entre le fuselage et les ailes épaisses permettant le transport de volume et de poids importants (DB 10, DB 20). La fabrication d'avions, qui prenait la suite des industries de guerre fondées dans ce

domaine 176, rue Achard en 1916 (E. de Marçay) conduira Dyle et Bacalan à se muer en Société Aérienne Bordelaise (S.A.B.) qui sera elle-même incorporée en 1937 à la SNCASO après avoir fonctionné sous le nom de Société Aéronautique du Sud-Ouest (S.A.S.O.) de janvier 1935 à cette date.

Un ensemble de conditions et de contraintes ont ainsi déterminé historiquement la création et le développement de nombreuses activités industrielles dans le quartier de Bacalan, notamment autour de l'axe que forme la rue Achard, sans que l'on puisse parler véritablement de vocation économique. Guy Gillet qui définit avec précision ce qu'il appelle le "pôle Achard" pense que ce développement est venu de l'action conjuguée d'hommes entreprenants et talentueux. C'est grâce à eux que Bordeaux dispose aujourd'hui du plus important groupe d'entreprises aéronautiques et spatiales, qu'une main-d'œuvre locale de qualité a pu être formée et que cette tradition est encore vivace à la fin de notre siècle.

LE DROIT DE GRACE **(Lettres d'abolition, de grâce ou de rémission)**

Le Président de la République exerce parfois son droit de grâce. En connaissez-vous l'origine ?

C'est dès le XVIIIème siècle que le droit de grâce fut revendiqué par les seigneurs pour devenir, au fil des siècles, un droit régalien. Ce droit de commuer ou même de remettre entièrement les peines prononcées était exercé par le Roi au moyen de lettres de grâce ou de rémission.

Cependant, en raison de privilèges traditionnels, de rares villes disposaient d'un droit de grâce restreint ne pouvant s'appliquer qu'à des détenus et non des condamnés, pour des crimes autres que les crimes de lèse-majesté, les duels, les cas de faux-monnayage, les empoisonnements ou autres faits particulièrement graves. C'est ainsi que l'évêque d'ORLEANS pouvait, lors de son entrée solennelle, gracier certains crimes commis dans le diocèse, le chapitre de ROUEN pouvait délivrer un criminel le jour de l'Ascension et celui de VENDOME un, le vendredi avant les Rameaux.

Cependant, le droit de grâce du Roi était souvent battu en brèche par les Cours qui pouvaient faire exécuter leurs arrêts dès le prononcé du jugement, ce qu'elles s'empressaient de mettre en œuvre lorsqu'elles avaient une animosité particulière contre le condamné. C'est d'ailleurs pourquoi l'Edit de mai 1788, s'appliquant à la justice criminelle, imposa un délai de 30 jours entre le jugement et son exécution, ce qui évita de graves erreurs judiciaires.

Les grands événements de la monarchie donnaient lieu à exercer le droit de grâce au bénéfice de délinquants tels que déserteurs ou prisonniers pour petites dettes, plus rarement de criminels. Ce fut le cas notamment sous Louis XIII, lors de la naissance du futur Louis XIV, de même que pour le sacre de ce dernier.

A l'occasion de la naissance de Dauphin – qui mourut en 1788 – l'Edit de février 1782 institua une Commission des grâces qui étendit le bénéfice du droit de grâce à tous les détenus des prisons de PARIS et de VERSAILLES, ainsi qu'aux malfaiteurs qui, dans un délai de 2 mois, viendraient se constituer prisonniers à VERSAILLES.

Une autre prérogative royale de nature voisine quoique plus importante, existait sous la forme des lettres d'abolition par lesquelles le Roi pouvait abolir un crime, soit en en prévenant et suspendant sa poursuite, soit en mettant à néant la condamnation et ses effets, même s'il s'agissait d'un crime réputé non rémissible. Le bénéficiaire d'une telle lettre était appelé « porteur d'abolition ».

L'exercice de ce droit régalien était cependant limité depuis l'ordonnance de 1670 prise en matière criminelle qui, dans son article 4, stipulait qu'il ne pourrait pas s'exercer à la suite d'un duel, d'un assassinat prémédité, qu'il s'agisse des coupables ou de ceux qui les auraient aidés, non plus qu'en faveur des gens se louant à prix d'argent ou autrement pour « tuer, outrager, exécuter ou libérer des prisonniers criminels ».

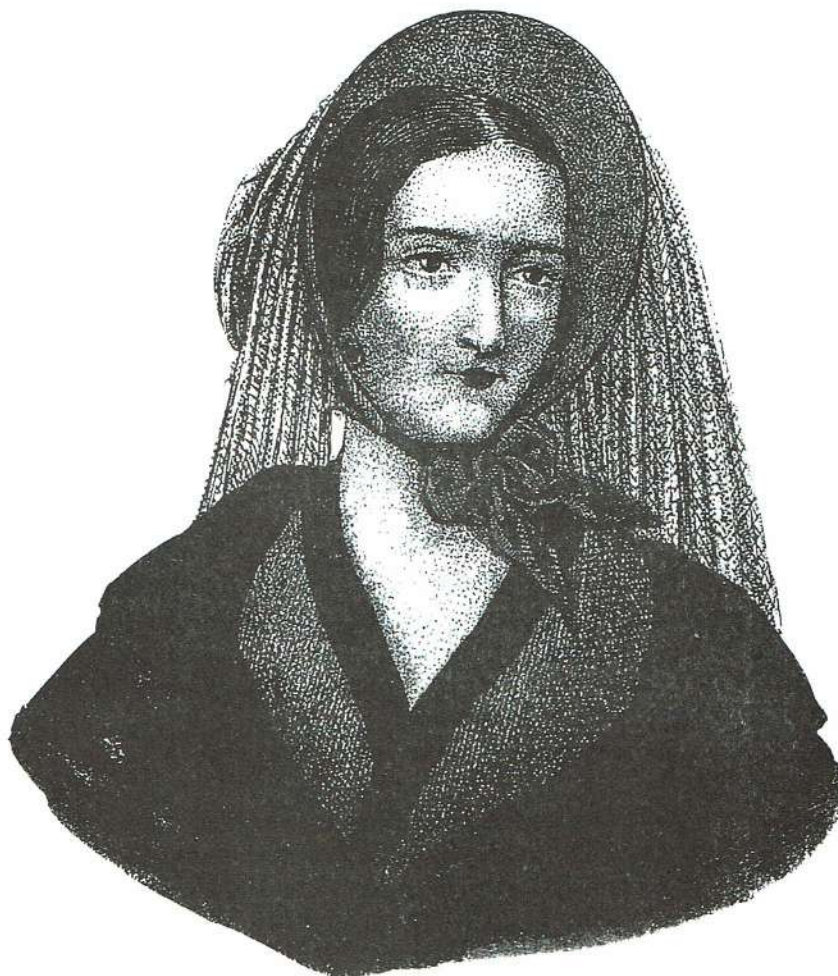
Par décret du 5/6/1791 l'Assemblée Nationale Constituante, considérant les Lettres de Grâce, celles d'abolition et les commutations de peines comme des abus et une atteinte au principe de l'Egalité, les retira au Roi. Le Consulat, par sénatus-consulte du 16 Thermidor An X, rétablit le Droit de Grâce au profit du 1^{er} Consul.

Ce droit reste une prérogative du Président de la République qui l'exerce, dans le cadre de la Constitution de la Vème République, en Conseil de la Magistrature. La grâce, individuelle ou collective, peut être totale ou partielle. Elle consiste soit en une rémission, soit en une réduction, soit encore en une commutation de peine et donne lieu à la prise d'un Décret signé du Président de la République, la grâce libère le condamné, elle laisse subsister la condamnation qui figure sur le casier judiciaire de l'intéressé, ce dont il serait tenu compte en cas de récidive, de sursis ou d'amnistie.

Bibliographie

Dictionnaire des institutions de la France, M. MARION
Histoire et dictionnaire de la Révolution Française
Dictionnaire encyclopédique QUILLET

Pierre DUPOUY



Affaire LAFARGE

Accusée d'avoir empoisonné son mari, fut condamnée aux travaux forcés. Marie Lafarge dont on ne put jamais prouver la culpabilité, fut finalement graciée par Napoléon III en 1851.

Document : Les Grands Procès

FRANCOIS FARGIER 1695 – 1753

Chirurgien juré de Paris, Chirurgien - Major des Galères du Roi
Chirurgien - Major de la Sacra Infermeria à La Valette (Malte)

Par Georges LADEVIE

Au cours des recherches que j'ai entreprises sur les ancêtres de mes enfants, il en est certains dont j'ai pu particulièrement bien retracer la vie, grâce aux documents retrouvés.

C'est le cas de François FARGIER, dont la fille aînée a épousé Jean-Louis ABEILLE, mon cinquième aïeul maternel.

J'ai pu reconstituer les différentes étapes de sa carrière qui, au-delà de l'intérêt personnel que je lui porte, comporte une foule de renseignements d'ordre général.

Né le 3 mars 1695, à Villeneuve de Berg (Ardèche), il quittera sa famille pour aller faire à Paris ses études de Chirurgie, encouragé probablement par un de ses parents, « chirurgien ordinaire du Roi ».

Depuis 1656, il n'y a plus à Paris qu'un seul corps chirurgical. La séparation entre barbiers et chirurgiens ne devait devenir totale qu'en 1756. Les études de base sont les mêmes, mais après 6 ans d'études, les chirurgiens seulement passent un examen appelé « le grand chef-d'œuvre ».

Il n'exercera que peu d'années la profession de chirurgien juré de Paris. L'almanach royal de Paris, véritable Bottin de l'époque, où il figure en cette qualité, mentionne : absent, à Marseille.

C'est en 1722 que nous le trouvons pour la première fois mentionné comme « chirurgien du Corps des Galères », qui n'avait plus à cette époque qu'un rôle représentatif en Méditerranée. Le Chevalier d'Orléans en était le général et la chiourme constituait la presque totalité de l'équipage.

En mars 1722, 15 galères sont réarmées à Marseille, à la suite de l'épidémie de peste. François Fargier est chirurgien sur la « Gloire », sa solde est de 50 livres par mois, le capitaine touche 250 livres et le général des galères reçoit 12.000 livres par an, plus 32.000 livres de gratifications. Le chirurgien fait partie des officiers majors, avec l'aumônier et l'écrivain.

En juin 1725, il est toujours sur la Gloire. On y dénombre 416 hommes, dont 221 forçats, 35 turcs et 60 soldats.

En août, la Gloire est désarmée pour armer la Favorite et il passe sur cette galère avec les mêmes appointements.

Détail intéressant, on trouve en février 1730 une lettre de l'Intendant des Galères signalant que les cours d'anatomie, qui viennent de commencer, se poursuivront jusqu'aux chaleurs et seront remplacés, alors, par ceux de pharmacie.

En 1731, on trouve « François Fargier chirurgien accompagnateur de la chiourme de Paris, conduite par l'intendant des galères vers Marseille ».

En 1732, il est cité comme chirurgien sur la Gloire, dont l'effectif est de 450 personnes, dont 269 forçats et 29 turcs.

Au combat, comme sur le Neptune en 1734, le chirurgien était, avec l'aumônier, l'apothicaire et les infirmiers, au fond de la cale où les barriques d'eau étaient entreposées.

L'escadre fait en 1734 une croisière le long des côtes d'Italie. Le Chevalier d'Orléans est à bord de la « Réale » où le 13 septembre 1734, François Fargier est promu chirurgien - major. Le pilote fit un compte-rendu de cette croisière illustré de dessins à la plume remarquables représentant l'entrée des ports.

Le 27 janvier 1742, on signale qu'il a été payé 10 livres à l'exécuteur des hautes justices, pour avoir coupé les oreilles à 2 forçats condamnés à ce supplice.

En 1747, François Fargier est toujours sur la Réale, sa solde reste la même : 50 livres par mois. Il restera dans le « Corps des Galères » jusqu'en septembre 1749, époque à laquelle il est mis en demi-solde. Son départ correspond au passage du « Corps des Galères » dans celui de la « Marine » et au départ du Chevalier d'Orléans.

La « Réale » et la « Patronne » perdent leurs titres mais conservent leur nombre de bancs : 29 contre 26 aux autres.

François Fargier est mis à la retraite. « Il a 27 ans de service comme chirurgien sur les galères du Roy, 9 campagnes, dont une en qualité consultant sous Monsieur le Duc d'Orléans et a été choisi par Monsieur le Comte de Maurepas pour suivre la chaîne de Paris », c'est à dire : conduire un convoi de forçats de Paris à Marseille.

Son épouse, Marie-Claude BOISSEAU, décède le 26 septembre 1751 à Marseille. C'est probablement cette disparition qui l'incitera à accepter le poste de chirurgien-major de l'hôpital de l'ordre de Malte : la Sacra Infermeria, à La Valette, Malte. Il rejoindra son poste en 1752.

Le responsable de la Sacra Infermeria était toujours un chevalier français

C'est en 1732, que le Grand - Maître français, Philippe VILLIERS de l'ISLE ADAM avait posé la première pierre de cet hôpital qui comporte 2 salles superposées de style gothique, de plus de 100 mètres de long. L'ensemble est remarquable et toujours en parfait état. Il est resté le plus grand hôpital du monde et le plus moderne jusqu'au départ des Chevaliers de Malte, chassés par les armées napoléoniennes.

L'hôpital pouvait accueillir 900 malades : les contagieux étaient isolés, et chaque catégorie de malades avait un espace particulier. Il n'y avait qu'un malade par lit. Les malades recevaient du pain blanc, mangeaient dans de la vaisselle d'argent et disposaient de deux draps et d'une couverture, ainsi que d'une pelisse et de pantoufles.

Le corps médical comprenait 5 médecins et 5 chirurgiens, dont un major comme F. Fargier, chargé de donner des cours d'anatomie.

François FARGIER n'exercera pas longtemps dans son nouveau poste. Il tombe rapidement gravement malade et, se sentant mourir, il dicte le 21 novembre 1753 un second codicille à son testament rédigé à Marseille.

Ce codicille est consigné dans le registre de l'hôpital : c'est la dernière mention de l'un de mes aïeux à la 8^{ème} génération.

Il a dû mourir le jour même, âgé de 58 ans, loin de ses enfants.

Malgré mes recherches, ni son acte de décès, ni sa sépulture n'ont pu encore être retrouvés.

Faute de place, les 3 pages de sources ne sont pas indiquées, mais elles sont communicables.

NOTES

Voici le cheminement de mes recherches.

C'est en remontant la lignée de mon grand-père maternel ABEILLE à Marseille (B. du Rh.), que j'ai retrouvé le mariage de mon 5ème aïeul Jean Louis ABEILLE, qui épouse à Marseille en 1743 Catherine Madeleine FARGIER.

Son père est désigné ainsi : François FARGIER, chirurgien juré de Paris, membre de l'Académie Royale de Chirurgie, agrégé dans cette ville et entretenu du Roi sur ses galères.

Sa mère est désignée ainsi : Catherine BOISSEAU.

Il était évident qu'il fallait diriger les recherches sur Paris, en consultant l'Almanach Royal (le Bottin d'alors), les Mémoires de l'Académie Royale de Chirurgie, les archives de la Marine et, bien entendu, le minutier central des 122 notaires de Paris d'alors, pour retrouver son mariage.

C'est ainsi que j'ai retrouvé les preuves de ce qui était dit à Marseille, ainsi que le mariage FARGIER / BOISSEAU et tous mes ancêtres parisiens depuis 1550, uniquement par les minutes notariées, puisque les deux collections des actes de naissances, mariages et décès ont été brûlées par les communards en 1871.

N'ayant pas retrouvé trace de François FARGIER à Marseille, après le décès de son épouse en 1751, ainsi qu'après son testament en 1752, je me suis demandé ce qu'il était devenu une fois retraité des galères.

C'est en consultant les minutes de leur notaire de famille à Marseille, et en remontant dans le temps, que j'ai retrouvé la copie d'un codicille expédié de l'île de Malte, dans lequel François FARGIER était désigné comme chirurgien major de l'hôpital de l'ordre de Malte à La Valette. Il me fallait donc y aller pour connaître la suite, car l'administration Maltaise ne répond jamais aux courriers, même accompagnés d'un coupon-réponse international.

Quelques aspects méconnus de la vie de nos Ancêtres

En 1702, en application des Statuts de la Ville, il était défendu aux habitants de BORDEAUX comme de ses faubourgs (Chartrons, St Seurin, St Julien, Bègles, Bruges, Talence, Caudéran et Le Bouscat) de blasphémer Dieu, la Vierge, les Saints et les Saintes.

Pour honorer Dieu, les taverniers, cabaretiers et hôteliers ne devaient pas vendre le vin le dimanche, pendant la messe. Afin d'éviter les meurtres, cette même interdiction s'appliquait chaque jour après la tombée de la nuit, sauf vente en pots ou en vaisseaux, c'est à dire en barriques, ou à des étrangers passant leur chemin.

Les habitants ne devaient pas jouer d'argent aux jeux de dés, cartes, rampeaux (quilles), etc.

Le maire et les Jurats de BORDEAUX ayant acquis le Comté d'Ornon le 17/12/1409, la Baronnie de Veyrines le 17/10/1526 et celle de Monferrand le 15/6/1591, en application du « droit de mayade », les habitants du Comté d'Ornon ne devaient pas vendre leur vin pendant le mois de mai sans permission. Une exception était faite en faveur de l'hôtellerie d'Illac pour satisfaire les passants. Ce droit de mayade s'étendait aussi, mais en juillet, aux baronnies de Veyrines et de Monferrand.

Les habitants des banlieues de la ville ne devaient pas mettre le feu aux landes, bois et padouins sans permission, ni laisser errer le bétail dans les vignes, les blés, les prés, les aubarèdes, les vimenières, les bois ou les taillis. Cette interdiction visait aussi les porcs.

Lorsque les raisins étaient pendants et venaient à maturité, les chiens devaient être attachés et les gélines enfermées.

La police était assurée par un capitaine du guet, un lieutenant et 20 archers, lesquels patrouillaient, notamment la nuit dans les rues de 21 h à 3 ou 4 heures. Le capitaine était tenu de prendre, de jour comme de nuit, les délinquants trouvés en flagrant délit, les vagabonds, ruffians (débauchés vivant avec des filles de joie), larrons, gens « noisifs » (bruyants, querelleurs), concubinaires, concubines et mal vivant.

Que de changements depuis ces temps lointains !

Pierre DUPOUY

Avis à nos lecteurs

Dans notre bulletin n°57 du premier trimestre 1997 nous avons publié un article intitulé « La veuve Vigon », concernant une personne récompensée par « un prix de vertu » de l'Académie Française.

Cet article était tiré de l'annuaire de la Société Montyon de 1832.

Nous n'avons malheureusement pas noté le nom de l'adhérent(e) qui nous a transmis cet article. Si cette personne se reconnaît nous aimerions qu'elle prenne contact avec nous pour la publication éventuelle d'autres portraits « d'hommes et de femmes utiles ».

Nous l'en remercions d'avance.

UNE EXECUTION CAPITALE A ST-TRELODY, PRES LESPARRE, EN 1721

Le jour de Pâque est celui d'une fête que l'ensemble des paroissiens, dans la France entière, célèbre avec ferveur. A cette occasion les maisons se vident, les familles entières partent à pied vers l'église. Il en est bien ainsi en 1720, à Maguanian, un écart de St-Trélody.

C'est d'ailleurs de cette circonstance que profitent Arnaud dit Parant, du village de Raviat, paroisse de Gaillan (33) et ses complices, deux jeunes hommes, frères, de Grayan, paroisses voisines, pour s'introduire dans une maison appartenant à Denis DEMOTHESES, mais que ce dernier n'occupe qu'une partie de l'année et y dérober 5 ou 600 livres. La justice, rapidement saisie par les voies ordinaires, la sentence est rendue dans des délais relativement courts.

Arnaud dit Parant est condamné à être pendu haut et court jusqu'à ce que mort s'en suive et ses complices aux galères. C'est le samedi 23 août 1721 qu'Arnaud est conduit au Marcadieu, paroisse de St-Trélody, à l'est de Lesparre, pour y subir sa châtimeut en présence de ses complices.

Son corps est enseveli à St-Léonard, même paroisse, au même lieu où, 53 ans plus tôt, avait été enterré un certain Pian Fin, « fameux voleur après avoir été pendu » écrit le curé de Vertheuil à qui nous devons cette chronique. Les complices, condamnés aux galères, sont conduits le jour même à Bordeaux, à pied bien évidemment!

Il faut croire que de tels exemples, dans notre région, marquaient les esprits pour que le curé d'une paroisse voisine mais non concernée en fasse mention dans son registre paroissial, en y ajoutant le rappel d'une exécution vieille de 53 ans

QUESTIONS

Devant le nombre croissant de demandes de recherche qui lui parviennent, le Conseil d'administration des A.G.B. a décidé que ne seront désormais prises en compte que les questions posées par les membres d'autres associations généalogiques et transitant par ces dernières.

Il est bien entendu que les questions émanant de nos adhérents seront traitées en priorité.

98/131 ALPHONSO

Ch. + Charles ALPHONSO av. 1903, peut-être St-André de Cubzac. Etait négociant en vins à Menton, X à Françoise KOEBERLE + Marseille 29.04.1903.

Jacques GRAFFARD 45012 PARIS

98/132 ARNAUD-MARCHAND

Ch. asc. couple Bertrand ARNAUD - Marie MARCHAND ° ca 1822-1828 PERISSAC ?

Joël ROBIN 66750 ST-CYPRIEN

98/133 AYRIVIE-WESBATI

Ch. + Bordeaux ca 1815-55 de Guillaume AYRIVIE et de son épouse Catherine WESBATI.

Béatrice DUGUET 93140 BONDY

98/134 BELLAN

Mon ancêtre a reçu un prix d'honneur remis par le Duc d'AUMAIE au Collège Royal de Bordeaux en 1840. Où pourrais-je retrouver la liste des élèves cette année-là ?

Laurence Anne BELLAN 77240 VERT-ST-DENIS

98/135 BERLOIN

Ch. ° Bordeaux Guillaume BERLOIN dit Gasseau, ° fs Charles, + Bordeaux 02.12.1886. Enterré à la Chartreuse.
A reconnu les trois fils d'Adèle RUSSAC, Vve Théophile PERE.

Serge BERLOIN AGB 748

98/136 BERNARD

Ch. asc. et colat. de : - Jeanne Marie GERMAIN épouse BERNARD, ° 23.12.1854 Bordeaux, + Meschers ? -
Jeanne Marguerite BERNARD épouse MOUCHARD, ° 21.08.1875 et + 06.03.1957 Paris XV°.

Jacques TILLON 92130 ISSY-LES-MOULINEAUX

98/137 BLANCHARD

Ch. + ap. 1892 Marie BLANCHARD épouse Daniel TAMPON. Elle ° PINEUILH le 19.03.1827.

Nanie BESOMBES 13090 AIX-EN-PROVENCE

98/138 BONNEMORT

Jeanne BONNEMORT est ° Bordeaux 1900, comme son père et son grand-père. Cette famille a-t-elle une
connexion avec les MARIOCHAU de BONNEMORT établis à La Rochelle depuis 1800 ?

Marie BALADI 92200 NEUILLY

98/139 BORDES

Ch. + Bordeaux Pierre BORDES, ° 23.05.1862 HAGETMAU. Il était cafetier Crs de la Marne Bordeaux.

Monique FRADET 64140 BILLERE

98/140 BOURDILLE

Ch° Jean BOURDILLE + 15.05.1789 à l'Hospice des Incurables de Bordeaux.

Denise ORMIERES 37000 TOURS

98/141 BOURMAULT-SEBAL

Ch. ° Bordeaux ca 1815-55 Pierre BOURMAULT et de son épouse Marguerite SEBAL.

Béatrice DUGUET 93140 BONDY

98/142 BRAMHALL

Qui a déjà rencontré ce patronyme ?

Jean-Claude GIVERNAUD 94230 THIAIS

98/143 BRUDIEU

Ch. asc. Léonard BRUDIEU, sieur de la Maison de BEAUMONT, hbt Galgon en Fronsadais, époux de Dlle Marie
YOU. Serait mentionné ds armorial de Bourgeoisie du XVIII°.

Christian REUX 35340 LIFFRE

98/144 BRUTY

Ce patronyme, présent à Belfort en 1698 est-il originaire du Sud - Ouest ? Y est-il toujours présent ?

Henri Pierre BRUTY 92350 LE PLESSIS-ROBINSON

98/145 CADUC

Ch. + Marthe CADUC ° 09.10.1738 Par. St-Martin LADAUX (33) X 07.02.1764 Bordeaux St-Seurin Pierre
FORSAN.

Georges CONTE 60500 CHANTILLY

98/146 CAPIET-GASSIER

Ch. + ca 1842-1880 Bordeaux Pierre CAPIET et son épouse Jeanne CAPIET

Jacques CRANSAC 75014 PARIS

98/147 CELLIER (SELLIER)

Ch. + Marie CELLIER ° 26.02.1832 St-Julien de Beychevelle, fa Paul et Marguerite RAMBEAU, X 13.11.1851
Antoine MAYRIN ° 08.05.1827 Bâges - Pauillac (33).

Paulette CHARRAU 56400 AURAY

98/148 CHAGNEAU-FARROUIL

Ch. X région St-André de Cubzac Pierre CHAGNEAU - Catherine FARROUIL. Ont une fa Marie ° 1852 St-
Romain la Virvée. Catherine ° 1822 St-Gervais et + 1888 St-André de Cubzac.

Pierre SIGNAT 94240 L'HAY-LES-ROSES

98/149 CHANSAREL

Ch. X Louis Guillaume CHANSAREL - Emilie BENASSIT. Ont 1 fs Jacques Alfred ° 1826, Bordeaux ? , +
Neuilly S/Seine 13.05.1886.

Alain MARTYN 75008 PARIS

98/150 CHEVALON

Ch. + Jean CHEVALON, vf Jeanne YON, vivait rue des Bahutiers, Bordeaux, lors X son fs le 14.05.1839

Thierry AUBIE 93110 ROSNY/BOIS

98/151 CLAVEL

Ch. ° ca 1880-90 région Bordeaux Pierre Antoine CLAVEL, fs Fernand et Clotilde DAVID.

Nicolas DELANOS 75011 PARIS

98/152 CLAVEREAU

Ch. ttes infos sur familles CLAVEREAU St-Laurent d'Arce et Cubzac-les-Ponts XVII° et suivants.

Diane CLAVEREAU B 1495 TILLY (BELGIQUE)

98/153 CLERAMBAULT

Ch. + ca 1836 Bordeaux Louis François Marie de CLERAMBAULT (ou CLAIRAMBAULT).
Thierry COUTURE 75011 PARIS

98/154 CONTE-FRANCOIS

Ch. + Vidal CONTE ° 03.03.1830 Bordeaux.

Georges CONTE 60500 CHANTILLY

98/155 CONTE/PICAT

Ch. + André CONTE (COMPTE) ° 11.05.1800 Bordeaux et Catherine PICAT ° 11.09.1801. Ils X 18.09.1822
Bordeaux.

Georges CONTE 60500 CHANTILLY

98/156 COUSTEIX

Ch. un COUSTEIX émigré en Argentine début du siècle.

Jacqueline de la CASINIERE 91450 ETIOLES

98/157 COUTURE-LACROIX

Ch. ca 1796 Jean COUTURE, cultiv. à Lagraulet du Gers (32) X 1829 Jeanne LACROIX, d'où une fa Elisabeth °
12.12.1829.

Claude LOINTIER AGB 693

98/158 CROIZET-RICHARD

Ch. X ca 1760 ou av. région Pauillac Bertrand CROIZET -Pétronille RICHARD.

Simone POINT AGB 833

98/159 CURE

Ch. ° ca 1859-62 Arcachon ou La Teste de Buch Louis CURE, fs Jean-Baptiste ° 09.05.1830 Gaillac d'Aveyron
(12) et Françoise VAETTE ° 15.05.1840 Guitres (33). Jean-Baptiste CURE était gendarme en garnison à
Arcachon 1862-1865.

Jean-Michel CHAUVEAU 30700 ST-QUENTIN-LA-POTERIE

98/160 CURE

Ch. ° et X Julien Charles CURE, frère du précédent. Il X Justine Sylvie Zoé CAYZAC dite Joséphine.

Jean-Michel CHAUVEAU 30700 ST-QUENTIN-LA-POTERIE

98/161 DAUTY

Ch. ttes infos sur N. DAUTY, avocat stagiaire au barreau de Bordeaux en 1854.

Jean-Claude FONTAINE AGB 723

98/162 DAUTY

Ch. ° et asc. Jean Roger DAUTY, cleric de not. ancien élève du lycée de Bordeaux, + 30.07.1916 à la guerre.

Jean-Claude FONTAINE AGB 723

98/163 DEJEAN-DUMELLE

Antoine DEJEAN s'est X le 24.06.1766 à La Nouvelle-Orléans. Etait natif de Bordeaux Ste-Eulalie, fs de +
Antoine, maître - serrurier et + Françoise DUMELLE. Ch. son bapt. et X, + et C.M. de ses parents.

Robert de BERARDINIS HOUSTON U.S.A.

98/164 DELSOL-THOMAS

Ch. + Louise Françoise Clémence THOMAS °05.10.1850 Langeron (85) qui X 24.10.1872 Bordeaux Paul
DELSOL. Enfants du couple ?

René DELORT 12200 VILLEFRANCHE-ROUERGUE

98/165 DENIS (DENAGE)

Ch. ttes infos sur Peter DENIS (ou peut-être DENAGE) ° 1790 Bordeaux. Embarqué pour St-Domingue avec ses
parents peu après sa °. Envoyé à Newport Rhode Island pour sécurité avant la révolte dans laquelle ses parents
furent tués. Souhaite également recevoir infos sur le peuplement français de cette île à cette époque.

Susan DENIS WINTER West Palm Beach Florida USA

98/166 DENJEAN-MOUSTERY-MAILLE

Ch. ttes personnes ayant rencontré ou étudié ces patronymes région Bordeaux av. 1828

Marc LABARRE AGB 809

98/167 DESFARGES - MAGRET

Ch. X Simon DESFARGES - Marie MAGRET av. 1749 Bordeaux St-Michel ?

Marc LABARRE AGB 809

98/168 DESTÈVE

Rech. et souhaite entrer relations av. pers. ayant étudié les DESTÈVE en Aquitaine.

Danielle DESTÈVE 70300 ST-SAUVEUR

98/169 DIVE-COUPPE

Ch. X ca 1800 Bordeaux Quentin DIVE - Louise COUPPE.

Hugues LESPRIT 75017 PARIS

98/170 DUBOIS

Ch. ttes infos concern. Savier DUBOIS et sa famille. Est ° région Bordeaux 1885. Est d'abord allé en Syrie où il X Elisabeth (Lizzie) SAHADI puis aux USA en 1890.

Dale R. de HART CAMARILLO USA

98/171 DUCASSE

Ch. asc. Jeanne DUCASSE ° Bordeaux 16.12.1821, fa Marie, père inconnu, épouse Pierre Célestin ROBIN.

Joël ROBIN 66750 ST-CYPRIEN

98/172 DUMAS-ROUX

Ch. X Jean DUMAS - Louise ROUX av, 1733 Bordeaux. Pas trouvé s/St-Michel, Ste-Croix, St-Eloy, St--Seurin. Ont une fa Elisabeth ° 27.10.1733 St-Michel, bapt à Ste-Croix.

Marc LABARRE AGB 809

98/173 DUPEIRE

Ch. ° ou bapt. Jean-Baptiste DUPEIRE ca 1798 Blaye (33). Etait fs Alexis et Marguerite Bouny. Souhaite entrer en relation av. familles DUPEIRE et BOUNY présente région Blaye.

Edward R. DUPEIRE THIBODAUX U.S.A.

98/174 DUPHOT

Ch. ttes infos sur Jacques DUPHOT ° 19.01.1795 Perpignan, fs naturel du Gal Léonard Mathurin DUPHOT. Bénéficia d'une bourse dans un collège de Bordeaux par l'entremise de Bonaparte.

J. DUPHOT 83162 LA VALETTE

98/175 DUPHOT

Ch. ttes infos sur Pierre DUPHOT ° Lyon 27.09.1773. Receveur des Contributions à Bordeaux, fs Hyacinthe-Michel et Catherine GUILLEBAUD, de Lyon.

J. DUPHOT 83162 LA VALETTE

98/176 DUPONT

Ch. ° X et asc. de Jeanne DUPONT, épouse Joseph PETIT. Elle ° ca 1780 St-ASTIER (24)

Jean-Claude FONTAINE AGB 723

98/177 ESBEN-MIE

Ch. X Antoine ESBEN-Elisabeth MIE. Ont une fa Anne, ° et + CURSAN (33).

Jean-Luc FAGET 76330 ND DE GRAVENCHON

98/178 ESPIE-VENANCIE

Ch. X Jean ESPY, ° 1844, Marie VENANCIE, ° 1844. Ont un fs Fernand, ° 26.06.1889 Bordeaux. Jean était tonnelier et le couple habitait 32, rue Beaufleury. Ce document m'est nécessaire pour pouvoir obtenir la nationalité française. (NDLR : réponse ds ce N°)

Elsa Beatriz GOUGET 95300 PONTOISE

98/179 ETCHEBARNE

Ch. ttes infos concernant Jean-Pierre ETCHEBARNE ° 31.05.1804 Huart (64). Faisait du commerce maritime au départ de Bordeaux entre 1830-50. Nom du navire, armateur ?

André COSIMI 37390 CHANCEAUX

98/180 FAGET

Ch. ° Marie FAGET, fa autre Marie. A un fs Eugène, ° Bordeaux 1897.

Jean-Luc FAGET 76330 ND DE GRAVENCHON

98/181 FEYDY

Ch. ° Antoine FEYDY, fs Antoine et Louise LACOUR ca 1733 Bordeaux St-Michel ?

Marc LABARRE AGB 809

98/182 FEYDY-LACOUR

Ch. X Antoine FEYDY - Louise LACOUR av 1733 Bordeaux St-Michel.

Marc LABARRE AGB 809

98/183 FLEURY

Antoine FLEURY, miniaturiste, époux Anne-Marie CHAIX (X 1809-10 où ?) domicilié en Gironde (où ?), mentionné sur passeport de son épouse ca 1810, destination USA. 1 FA Catherine Augustine ° ca 1810. Ttes infos le concernant.

Marie-Pierre COAST 78600 MAISON-LAFFITTE

98/184 FONTENAUD-CONSTANTIN

Ch. X précité ca 1810-1815 Bordeaux section Nord.

Henri STRAUB

98/185 FRADET

Ch. ttes infos s/ Jean FRADET, ° ca 1668 Marcillac (33), fs Thomas et Anne ROUSSE. Arrivé au Canada ca 1691. Y épouse Jeanne ELIE - dit - BRETON le 12.02.1692 à St-Jean de l'Ile d'Orléans.

Ronald FRADETTE VAL-BELAIR Canada

98/186 GABARROT

Ch. + (Bordeaux ?) Josèphe GABARROT ° ca 1798. Elle a une fa Jeanne ° GALAN (65) qui X Bordeaux le 17.01.1867. Josèphe est alors +.

Nicole VOLTZ 51 ST-MEMMIE

98/187 GARNOT

Ch. asc. Valentine GARNOT ° ca 1838, épse Pierre SICHER ° 1822 + 1887 Bordeaux.
Catherine LE BIHAN 92000 NANTERRE

98/188 GILLARD

Ch. ° ca 1863 région Bordeaux Française (Mathilde) GILLARD qui X Eugène Vincent DESSAUX.
Jean-Marie DESSAUX 59242 TEMPLEUVE

98/189 GIVERNAUD

Qui a étudié ou rencontré ce patronyme ?

Jean-Claude GIVERNAUD 94230 THIAIS

98/190 GOURGUES

Ch. ca 1789 région Sauviac Jean GOURGUES, fs Pierre et Marie LACAMPAGNE. Ils X 15.03.1817 Bazas
Anne FEUGAS.

Claude LOINTIER AGB 693

98/191 HARAMBURE

Ch. ttes infos concernant la famille d'HARAMBURE, desc. de Bertrand, seigneur de PICASSY, écuyer du Roi,
gouverneur du château de Hâ à Bordeaux. Desc. de Louis François Alexandre (1742-1828) ?

Emmanuel GRISON 16100 BARTIER-ST-TROJAN

98/192 HERAUD-VENQUE

Ch. X Pierre HERAUD-Elisabeth VENQUE ca 1800. Ont 1 fs Pierre, ° 16.10.1808 St-Selve (33).
Sophie HERAUD 92120 MONTRouGE

98/193 HERRE

Ch. personne pour rech. sur LIBOURNE. Utilise logiciels GEAPERSO et GEOACTES.

Jean-Charles HERRE 60300 SENLIS

98/194 JARRY

Ch. infos sur JARRY, bourgeois de Bordeaux dont le fs, maître-chirurgien, installé à Coulommiers ca 1770 a été
victime de la Révolution.

Denis SARAZIN-CHARPENTIER 75001 PARIS

98/195 JULLIAC

Souhaite entrer en relation avec tts personnes ayant étudié ce patronyme.

Jacques PECCAUVY 75014 PARIS

98/196 LABAT

Ch. ttes infos concernant Marie-Joséphine LABAT qui X en 1792 Bordeaux Nicolas PAYEN. Lors de son +, le
26.07.1792 à BASSE-TERRE (Guadeloupe), Marie-Joséphine est indiquée ° POINTE à PITRE le 23.05.1777,
mais elle ne figure sur aucun des documents locaux de cette époque. Elle serait certainement ° dans la région
bordelaise.

Corinne PAYEN 97120 ST-CLAUDE

98/197 LACAMPAGNE-TRISCOS

Ch. X ca 1830 Barthélémy LACAMPAGNE-Jeanne TRISCOS. Ont fs Pierre ° 1835, fa Marie ° 1840.
M. BOS A.G.B. 612

98/198 LACOSTE-BONNY

Ch. ttes infos sur ces deux patronymes région Lissac St-Seurin s/ Isle.

Philippe GAUTHIER 94360 BRY sur MARNE

98/199 LAGARRIGUE-NEGRE

Ch. X? LAGARRIGUE- Delphine NEGRE av. 1827. Epx ° 21.12.1789. Ont une fa qui X Evariste BUHAN,
négoc. à Bordeaux d'où Pascal BUHAN Pt de la Ch. de Com. de Bordeaux.

Jean Denis BERGASSE 34000 BEZIERS

98/200 LAMENA-RICHARD

Ch. X ca 1743 ou av. région Pauillac Antoine LAMENA - Jeanne RICHARD.

Simone POINT AGB 833

98/201 LAMEYNARDIE-CAPIET

Ch. X ca 1860-87 Bordeaux Jean LAMEYNARDIE - Jeanne CAPIET. Vve GILLET.

Jacques CRANSAC 75014 PARIS

98/202 LAROCHE-LAFAIX

Ch ° région Bordeaux couple François LAROCHE ° ca 1720 Marguerite LAFAIX ° ca 1730. Ils X le 15.05.1752
Bordeaux Ste-Eulalie.

R. ARGENTIN 59600 MAUBEUGE

98/203 LE BRUN

Ch ° région BLAYE : Cécile LE BRUN qui X 17.09.1752 Bordeaux St-Projet Jean-Baptiste DUREL Etait fa +
Charles et Magdeleine COULOMBRIER.

Robert de BERARDINIS HOUSTON U.S.A.

98/204 LURBE (de)

Ch. ttes infos, documentation, publications, concernant Gabriel de LURBE (ou DELURBE) prévôt et procureur syndic de Bordeaux à la fin du XVI^e, ayant travaillé avec MONTAIGNE, auteur de la "Chronique de Bordeaux" et autres ouvrages historiques. Les de LURBE pouvaient venir de LURBU ST-CHRISTEAU, près d'OLORON (64) dont les seigneurs étaient protestants sous Jeanne d'ALBRET.

Dr M.-P. CAPDEVILLE 31000 TOULOUSE

98/205 MAJAU-MANSANCAL

Ch. °, X, +, Jean MAJAU. Il X Madeleine MANSACAL, d'où un fs Jean ° ca 1766, X 19.06.1794.

Claude LOINTIER AGB 693

98/206 MANES

Ch. ° Léonie MANES dont une fa Marguerite Ernestine ° 16.06.1880. Serait venue Bordeaux entre 1880-1940. Peut-être son + indique lieu de ° ? Relation possible avec une Catherine Augustine Léonie MANES ?

Michel DAUTRICHE AGB 874

98/207 MANES

Ch. ca 1860 Léonie MANES. A une fa Marguerite ° 14.06.1880, père non nommé, qui X 22.06.1906 Bordeaux Jean Charles DELPY.

Michel DARRICARE AGB 874

98/208 MARRAUD-BRIFFAUD de LABARDE

Pierre Jean MARRAUD, avocat au Parlement de Bordeaux (MARRAUD du TOLZA) avait-il des aumôniers ? Même question pour Jean BRIFFAUT de LABARDE, médecin. Habitaient tous deux à Agen.

Jacques GRAFFARD 75012 PARIS

98/209 MAURY

Qui a étudié ce patronyme ? Ch. asc. et desc. de Pierre MAURY ° 16.09.1850 Gensac (33) + 29.07.1900 Bordeaux.

Pierre FOUQUET 44550 BELLEVUE EN MONTOIR

98/210 MICHELOT (MICHELLOT)

Ch. + Marie MICHELOT ° 30.01.1779 Pompignac (33) XX 07.08.1799 Bordeaux av ...CONTE (COMPTE).

Georges CONTE 60500 CHANTILLY

98/211 MIGNOT

Ch. ° et + des parents de Léonard Louis MIGNOT ° 02.03.1878 Bordeaux fs Alphonse François, faïencier ° ca 1850 et de Marie Angèle DELBOIS, ° ca 1853. Habitaient 83, rue Bourbon.

Valérie LANZAFAME 93220 GAGNY

98/212 MINVIELLE

Ch. ttes infos concernant Alexandre MINVIELLE, ° ca 1849-51 Bordeaux, + ca 1886, fa Henriette MINVIELLE ° 29.06.1877 VATAN (36).

Henriette ANDRIEU 31170 TOURNEFEUILLE

98/213 MONSEAU-FILIOT

Ch. X Bordeaux St-Seurin Pierre MONSEAU (MANSEAU ?) - Madeleine FILIOT

Bernadette BOURBON 94480 ABLON/SEINE

98/214 NOILHAN

Ch. + Dominique NOILHAN ° 15.01.1839 Montlong de Castelnau-Magnoac (65), fs de Jean-dit-Loy et Domenge RECURT, époux de Marie GERAUD. Etait boulanger à Barie (33) en 1882.

Michelle GARCIA 33720 CERONS

98/215 NOUGUEY-TAUZIN

Ch. X av. 1836 Noël NOUGUEY - Marie TAUZIN. Ont un fs Jean ° 22.10.1836 ALLIAS (47).

Natacha BALESTIE 47450 COLAYRAC ST-CRIQ

98/216 PARAVEY

Louis PARAVEY X Marie VALIN 18.03.1878 Bordeaux ont eu Marie ° 24.04.1886 et André ° 23.01.1879. Que sont devenus ces enfants ?

Paul PARAVEY 75017 PARIS

98/217 PATRONYMES

Ch. ttes infos patronymes LESTONNAT, MEYNARD, AUBAREDE, VIDEAU, vivant Bordeaux av. Révolution. Notaire de famille : M^o Le BAIL.

Yves LESTONNAT 78150 Le CHESNAY

98/218 PECCAVY (PECCAVI, PECAVI, PEVAVIS, PECAVIT, PECAVIE).

Ce patronyme est présent en Lorraine depuis 1700. Comme on le trouve sous ses différentes orthographes en 24, 33 et 47, on peut supposer que sa présence dans l'Est résulte d'un soldat du Roi y ayant fait souche. Je souhaiterais donc entrer en relation avec ts généal. méridionaux portant ou ayant étudié ce patronyme.

Jacques PECCAVY 75014 PARIS

98/219 PEYRONNAT

Ch. ° Jean PEYRONNAT, ca 1824. Etait infirmier Hôpital Militaire de Bordeaux en 1850. A un fs Guillaume Ernest qui X le 10.02.1877 La Teste de Buch Jeanne Macias. (NDLR : réponse ds ce N°)
Françoise LAURENSON 42290 SORBIERS

98/220 POQUE

Rech. une famille POQUE installée Sud-Ouest.

Serge YOUNG 75019 PARIS

98/221 RAGOT

Mon aïeul François RAGOT se trouvait à la Martinique av. 1800. Il y a eu une fa Marie Victoire + 1863. Je recherche l'origine de cette famille qui venait du Sud-Ouest.

Pierre BELLAN 24130 GINESTET

98/222 ROQUES

Ch. + ca 1857 Bordeaux Louis Antoine ROQUES. Sa veuve, Fanny VESSIERES avait envoyé une procuration à M^e RABOIS, notaire à Bordeaux. Comment en avoir copie ?

Jean-Yves RONCIN 42100 ST-ETIENNE

98/223 RUSSAC

Ch. X Elisabeth (ou Adèle, ou Jeanne RUSSAC), ° 11.12.1796 Bordeaux av. Théophile PERE (PERET).

Cher BERLOIN AGB 748

98/224 SAINT-PE

Ch. + 1879-84 Bordeaux ou région Marie Louise SAINT-PE ° 08.02.1850 AUCH, épse Jules Henry DAUTY

Jean-Claude FONTAINE AGB 723

98/225 SANDARAN

Ch. + Louise SANDARAN, ° CANEJAN (Espagne) 1860, X Michel SANDARAN le 29.09.1879 CANEJAN. A une fa Marguerite ° Bordeaux le 22.04.1890. Ce + ca 1890-91 région Bordeaux.

Dominique BONNE 92190 MEUDON

98/226 SAUVAGE

Ch. + ca 1892 Bordeaux Marie Anne Caroline Anaïs Sauvage épse Baptiste PAGES.

Daniel SALABERT 33360 LATRESNE

98/227 SEGUES

Ch ° ca 1882 Elisabeth SEGUES. Habitant Bordeaux 90 route du Médoc. Etait piqueuse en bottines.

Paulette BERNARD 13200 ARLES

98/228 TABUTEAU

Ch. ttes infos sur cette famille dont : Jacques embarqué pr St-Domingue 15.05.1755, Gabriel 05.07.1755. Y-a-t-il des études sur cette fam. toujours présente à Haïti ?

Philippe TABUTEAU Narara Australie

98/229 TAUZIN-TARIS

Ch. X Jean Raoul TAUZIN - Marie TARIS. Ont une fa Marie Madeleine ° 14.10.1910 Gradignan (Ndlr : réponse ds ce N°).

Stéphanie BRASSY 44803 St-HERBLAIN

98/230 VALERY (VALLERY).

Ch. ttes infos sur cette famille juive ca 1800-1820. On cite circons. et chang. de nom pour LEVY av. 1808.

Daniel HENAUT 77410 GRESSY

98/231 VILANDRAU

Ma généalogie remonte à 1600, autour de Madaillan (47). Il y a une localité de Villandraut en 33 ? Y avait-il une famille de ce patronyme ?

Maurice VILANDRAU 94480 ABLON

98/232 WINCK

Ch. asc. Marie-Louise WINCK, ° ca 1860. A une fa Marie Marceline ° Bordeaux le 03.01.1891.

Elsa Beatriz GOUGET 95300 PONTOISE

REPONSES

98/054 AYRIVIE-BOURMAULT

Guillaume AYRIVIE ° 18.08.1792 Bordeaux, fs Guillaume et Catherine WESBASH X 15.12.1814 Bordeaux Marie BOURMAULT, fa Pierre et Marguerite SEBAL.

Raymonde BOUCHARD AGB 045

98/062 RAULET

Raymond RAULET + 04.08.1871 Soulac. Jeanne POUTIN + 31.07.1881 Soulac.

Jean LEGOFF AGB 134

98/071 DESCOMBES-CHARAMEL

Martial DESCOMBES ° 09.02.1750 Bordeaux est signalé abasent sans nouvelles depuis 26 ans et son épouse depuis 11 ans sur acte X de leur fs Arnaud avec Rose CHARAMEL le 28.08.1818 Bordeaux .

Jean LEGOFF AGB 134

98/079 FAURE

Jean FAURE ° 24.12.1704, + 24.09.1772 Bordeaux. Il X 22.05.1728 Bordeaux Marguerite SEURIN ° 23.03.1730, + 31.10.1763 Bordeaux.

Raymonde BOUCHARD AGB 045

98/097 LAVERGNE

Joseph LAVERGNE, officier du duc de St-Simon, a acheté, fin XVI^e la maison noble de PEYREDOULE à la famille de PIC de BOULAYRE de la MIRANDOLE. A ensuite X Julie de la BOULAYRE (registre protestant de Lormont 1675). Ont eu : Pierre, héritier de la propriété vinicole, François, frère cadet qui a pris le nom de LAVERGNE de LAGE dont desc. act et Suzanne qui X Charles DELAMOTTE.

Jacques LISSE Le Pia 33710 TAURIAC

98/103 MARTIN-LAGARDERE

Jacques Marius MARTIN + 14.03.1944, ° 20.09.1866 à Peso de REGUA (Portugal), fs Paul Marus et Marie-Louise CLAVERY, originaires de Seignosse (40). Epx de Marguerite LAGARDERE, ° 1809 Bonnegarde (60) où le X a probablement été célébré.

Marcelle SOUNY AGB 541

98/107 NORMAND

Pierre NORMAND ° 04.11.1841 Anglade fs Michel et Marie FAURE X 14.09.1863 Braud et St-Louis. Jeanne CHAINTRIER ° 15.12.1863 Braud et St-Louis, fa André et Magdeleine NOIMIN.

Claude CHARBONNIER AGB 237

98/126 SIMON

Marguerite SIMON ° Bordeaux le 07.01.1867.

Marcelle SOUNY AGB 541

98/133 AYRIVIE-WESBAT

Ces 4 personnes sont + Bordeaux : Guillaume AYRIVIE 15.10.1835, son épse Catherine DEBACH 22.08.1832, Pierre BOURMAULT 11.11.1876, son épse Elisabeth SEBAL 20.11.1832.

Raymonde BOUCHART AGB 045

98/178 ESPIE-VENANCE

Jean ESPY ° 18.11.1845, fs Louis et Marie TRISSAC X 22.04.1865 Bordeaux Marie VENENCIE ° 24.08.1844 de François et Marie MARTINET.

Marcelle SOUNY AGB 541.

98/219 PEYRONNAT

Jean PEYRONNAT ° 17.11.1823 Loselle (65) X 30.08.1849 Bordeaux Cora SAUNIER ° 28.02.1828 Bordeaux, fa Guillaume et Jeanne TRIGAUD X 04.06.1817.

Marcelle SOUNY AGB 541

98/229 TAUZIN-TARIS

Jean Raoul TAUZIN ° 27.07.1885 Bordeaux X 18.11.1909 Gradignan Marie TARIS ° 01.01.1887 Salles, fa Pierre ° 14.05.1869 au Barp et de Marie MALICHECQ ° au Barp 01.09.1865 et X au Barp 22.09.1883

Marcelle SOUNY AGB 541

Sans N° : DESTEBETCHO

Etait surnommé le DUGUAY-TROUIN de la marine bordelaise. Accomplit ses plus belles captures avle corsaire « La BELLONE » armé à Bordeaux par J. COMTE. Le 16 Frimaire An VIII s'empara après un vif combat du navire anglais le « WESTMORLAND » venant de la Jamaïque puis du « WILLIAMSON ». Consulter les ouvrages : DUCERE Edouard : Les Corsaires. RIBADIEU : Histoire Maritime de Bordeaux. Le MONITEUR : Journal du 20 Floréal AN VIII.

M. DOUYROU

ARCHIVES RELIGIEUSES

Par Christian Mazenc

Si 1792 est une date de référence fort intéressante pour les généalogistes que nous sommes, pour et par la grâce de l'ETAT-CIVIL, dit moderne et surtout de la mise en place de tables annuelles qui

deviendront « décennales », nous avons un peu trop tendance à oublier que, bien que dépouillés, les prêtres et autres ministres des cultes ont continué à tenir des registres de « Baptêmes, Mariages et Sépultures ».

Le **concordat** de 1802 régla définitivement le problème et les cultes eurent une reconnaissance officielle de la part du pouvoir central.

J'ai toujours conseillé, pour la période de 1802 à nos jours, de compléter nos différentes recherches par les actes des cultes, car ces derniers apportent des données généalogiques que ne donnent point nos registres civils : à savoir bien souvent les liens de parenté entre les témoins.

Lorsque les évêchés détenteurs de tels documents les ont déposés aux Archives Départementales de leur ressort, il convient de les rechercher dans la **Série J (Documents entrés par voie extraordinaire)**.

Les archives religieuses peuvent être une piste incontournable pour les recherches dans les pays qui furent victimes « d'une mauvaise décolonisation ».

Tous nos ancêtres et ascendants nés dans ces pays n'étaient pas nécessairement d'obédience catholique, mais je crois que le détour vaut l'aventure.

ALGERIE

Il ne m'appartient pas de réécrire l'histoire de ce pays qui fut pendant près d'un siècle et demi une parcelle de la France qui était divisée en départements, avec à leur tête une administration semblable à celle que nous connaissions en métropole.

Les aléas de l'histoire étant ce qu'ils furent, la disparition des registres des N.M.D. étant ce qu'elle est, je pense qu'il ne faut pas négliger la piste religieuse.

Les curés y ont baptisé, marié et enterré et ils ont conservé les « B.M.S. »

Interrogez-les, ils peuvent vous permettre d'avancer.

Diocèse d'Alger

Adresser la demande à Monsieur le chancelier, archiviste de l'évêché d'Alger,
13 rue Khelifa Boukhalfa, 16000 ALGER GARE

Diocèse d'Oran

Archevêché d'Oran, **2 rue Saad-Ben-Rebbi, 31007 ORAN EL MAKKARI**

Diocèse de Constantine

Secrétariat de l'évêché, **32 boulevard Belouizdad, BP24 B
25000 CONSTANTINE-COUDIAT**

Sud-Algérien

Evêché de LAGHOUAT, **B.P.94, 0300 LAGHOUAT**

TUNISIE

Pour cet ancien protectorat jusqu'en 1956, il s'agit de s'adresser à l'adresse suivante qui vous fournira photocopie des actes en respect de la législation sur la communication des documents d'archives (loi de 1979) :

**Chancelier de la prélatrice,
41 rue d'Alger, 1000 TUNIS R.P.**

MAROC

Les « choses » se compliquent un peu pour cet ancien protectorat : une partie de l'actuel royaume chérifien fut au cours de notre histoire sous protectorat espagnol et français.

Protectorat espagnol

Les registres sont à demander à l'**Archevêché de Tanger, BP 2116 TANGER**, sauf ceux de **CEUTA** qui était rattaché au diocèse de CADIX, en Espagne, et ceux de **MELLILA**, rattaché au diocèse de MALAGA, en Espagne.

Protectorat français

Toute demande est à adresser à Monsieur l'Archiviste de l'**Archevêché, B.P.258, RABAT**

AUTRES PAYS

Il ne nous appartient pas de juger l'aventure coloniale de la France au cours du XIXème siècle, mais, là où fut présente l'administration, l'Eglise était, même si elle l'avait précédée.

Une seule adresse efficace pour l'avoir consultée peut vous orienter :

**Monsieur le Supérieur Général
Missions Etrangères
118 rue du Bac
75007 - PARIS**

Christian MAZENC

MAISON DU ROI - PENSIONS SUR LE TRESOR

Lisant le Bulletin n° 45 du Cercle généalogique de Versailles et des Yvelines que nous recevons régulièrement en échange du nôtre, j'ai relevé les mentions suivantes qui intéressent l'Aquitaine :

- d'ABZAC Jean, bapt. le 04/10/1747 psse St-Saturnin à Blayrac (Blayac) diocèse de Périgueux (pas d'extrait baptistaire dans le dossier). Pension accordée à titre de retraite en récompense de ses services en qualité d'écuyer du roi, commandant au manège de la Grande Ecurie.
- ALEMANDON Fronton, bapt. le 02/08/1716 COURSAC en Périgord, diocèse de Périgueux, fils de Pierre ALLEMANDON et de Françoise LAREVILLE. Pension accordée à titre de retraite en considération de ses services en qualité de portefaix de la Chambre de Monsieur pendant le bas-âge du prince. (En janvier 1751, bourgeois de Paris il vivait rue St-Antoine, hôtel de Mayence ; marié le 25/01/1751 Psse St-Germain d'Andely, diocèse de Paris, avec Marie Angélique ROY).
- De COUDRAY Marie, bapt. le 25/04/1711 à St-Sever Cap, généralité de Bordeaux, fille de Jean Antoine et de Marguerite de LAFITTE, veuve du Sr d'ABADIE. Pension accordée à titre de subsistance en considération des services de François Jérôme d'ABADIE, son beau-frère, gouverneur du château de la Bastille (en avril 1780 elle vivait à Grenade de Marsan, généralité de Bordeaux).

COMPTE-RENDU DE L'ASSEMBLEE GENERALE INFORMELLE DU 22 OCTOBRE 1998

Après un traditionnel et convivial déjeuner au restaurant pour ceux qui le souhaitent , la séance est ouverte à 14 heures 30 à l'Athénée Municipal , sous la co-présidence de M.LABARRE et de Mme BEIS-CHARTIER, en présence d'une soixantaine de personnes.

M. LABARRE présente les excuses du Président DUPOUY absent pour raison de santé et souhaite la bienvenue aux nouveaux adhérents .

LA VIE DE L'ASSOCIATION -M. LABARRE fait ensuite le point en cette fin d'année : notre association fonctionne à la satisfaction de tous et cela grâce au dévouement des différentes équipes qui l'animent . Mais notre notoriété amène en retour un volume de plus en plus important de courrier, donc de questions posées, de recherches à effectuer, de réponses à envoyer, etc... sans que le nombre de ceux qui s'en occupent augmente en proportion . Une nouvelle fois il est fait appel à des bonnes volontés qui pourraient consacrer ne serait - ce quelques heures par semaine, soit pour entreprendre des recherches aux Archives Départementales ou aux Archives Municipales , soit pour aider à notre bibliothèque, soit pour des tâches de bureautique.

DEMANDES TRANSMISES PAR LES A.D ET LES A.M - Devant l'affluence des demandes de renseignements répercutées sur les A.G.B. par les Archives Départementales et Municipales , nous nous sommes trouvés dans l'obligation de leur signaler par lettre notre refus , en leur demandant de bien vouloir retourner leurs demandes aux solliciteurs et de leur recommander de passer par l'intermédiaire d'une association généalogique de leur région.

NOUVEAUX BARÈME DES COTISATIONS - Le conseil d'administration a décidé de présenter une modification au barème des cotisations . Le montant annuel reste toujours fixé à 170 Frs (260 Frs pour le couple) avec service du bulletin, alors que les adhérents âgés de moins de 30 ans bénéficieront d'un demi-tarif soit 85 Frs

Par contre, il sera créé une cotisation annuelle de 80 Frs sans le service du bulletin: Le prix à la vente de l'exemplaire est fixé à 30 Frs.

JOURNEE REGIONALE DE GENEALOGIE - Mme BEIS-CHARTIER parle de la « Journée Régionale de Généalogie Aquitaine - Pyrénées » qui aura lieu au BOUSCAT Ermitage-Compostelle le 6 Février 1999. Outre les associations appartenant à l'Union Régionale , nous comptons sur la participation des Cercles des deux Charentes . Le but de cette manifestation repose essentiellement sur l'échange entre adhérents et non adhérents intéressés par la recherche de leurs ancêtres . Mme BEIS-CHARTIER souligne l'importance de la réussite de cette journée, dont nous avons la charge de l'organisation, et de la nécessité de la faire connaître par la presse, les médias, et par nous-mêmes.

INFORMATIQUE - M. LOISEAU informe l'assemblée des travaux en cours : préparation du prochain bulletin, continuation du répertoire avec toutes les informations reçues (transcriptions, généalogies déposées) ; il offre une base de données de 230.000 fiches . Les passeports relevés jusqu'en 1858 seront informatisés en fin d'année . M. LOISEAU renouvelle sa demande de volontaires car son équipe, réduite à trois personnes, effectue un très gros travail ; nous disposons de deux portables pour aider à l'exploitation des informations.

CONTROLE A LA PERMANENCE - Suite à quelques incidents survenus sur ordinateur et à la disparition de quelques documents et revues, de nouvelles dispositions sont prises par le Conseil d'Administration en ce qui concerne le contrôle des visiteurs et la mise à disposition des documents à la permanence .

ANTENNES - La parole est donnée aux différents responsables de l'animation des antennes, notamment Mmes POITEVIN et BAFFAUD, cette dernière déplorant le manque de chercheurs pour les relevés des o, x et +.

Après plusieurs questions posées par les des membres présents, la séance est levée à 16 heures.

A l'attention de ceux qui n'ont pu assister à l'Assemblée Générale du 22 octobre 1998

Nous tenons à vous informer des décisions qui ont dû être prises concernant les permanences.

A la suite de divers incidents (disparition de documents et de livres, manipulation de l'ordinateur ayant entraîné l'effacement de fichiers) le Conseil d'Administration a dû prendre les mesures suivantes :

1) Toute personne se présentant à la permanence devra présenter au permanent sa carte d'adhérent aux A.G.B. ou celle d'une association rattachée à l'U.G.A.P. pour pouvoir consulter les documents.

2) Le permanent lui remettra les documents et les reprendra en fin de consultation.

3) Le consultant n'aura accès qu'à la première salle, dite de « Lecture »

4) S'il désire avoir accès aux fichiers de l'ordinateur, il devra en faire la demande par écrit, les documents lui seront ensuite envoyés ou remis lors de permanences ultérieures.

Ces décisions pourront peut-être paraître sévères à certains, mais nous faisons appel à votre compréhension car elles sont prises pour le bien de tous.

Le Président
Pierre DUPOUY

-BULLETINS ENTRES EN BIBLIOTHEQUE

- Association généalogique de la Charente n°73, 74
- Cercle d'Etudes généalogiques et héraldiques de l'Ile de France: n° 1/98, 2/98,3/98
- Histoire et Sociétés: n°72
- Gé-Magazine: n 171, 172, 173, 174, 175
- Groupement généalogique de la Région du Nord: n° 149bis, 152, 153, 154
- Société historique et archéologique d'Arcachon et du Pays de Buch: n° 97
- Cercle généalogique et héraldique de l'Auvergne et du Velay n° 85, 86
- Cercle généalogique et héraldique des Ardennes: n 75,
- Cercle généalogique du Pays noyonnais: n° 20
- Société généalogique canadienne - française: n ° 4/98
- Les Amis du Bazadais n° 121
- Cercle généalogique Auvergne - Berry: n° 44.
- Amitiés généalogiques du Limousin: n°21, 22.
- Cercle généalogique d'Aunis - Saintonge: n° 35.
- Cercle généalogique des Pyrénées atlantiques: n°54, 5
- Cercle généalogique des P.T.T.: n° 76, 77
- Généalogie et Histoire de la Caraïbe: n° 105, 106, 107, 108
- Eclair-Plus: n° 122
- Société historique et archéologique du Périgord: n° 2-98
- Cercle généalogique des Deux-Sèvres: n° 25, 26
- Association généalogique du Pas de Calais: n° 58
- Cercle d'Histoire et de Généalogie du Périgord: n 51, 52
- Cercle généalogique et héraldique du Bourbonnais n° 78, 79
- Centre d'Etudes généalogiques Rhône-Alpes: n° 94, 95
- Cercle généalogique du Languedoc: n° 80, 81
- Cercle généalogique du Pays cannois: n° 13, 14
- Centre généalogique du Perche: n°36, 37
- Cercle généalogique de Versailles et des Yvelines: n° 44, 45
- Etudes généalogiques Drôme - Ardèche n° 45
- Commission généalogique A.D.A.S. - I.N.R.A.: n° 42, 43
- Union des Cercles généalogiques lorrains: n° 108
- Cercle généalogique vendéen: n° 70
- Ekaïna, revue d'Etudes basques : n° 66
- Union des Associations généalogiques de la Corrèze: n° 48, 49
- Association généalogique de l'Anjou: n ° 88, 89
- Société de Généalogie de Québec: n° 6-98
- Cercle généalogique Sud - Bretagne - Morbihan: n° 46
- Archistra: n° 165, 166, 167, 168, 169
- Centre généalogique du Finistère: n° 67

- Sociétés généalogiques de Bourgogne: n° 77, 78
- Centre généalogique de l'Ouest: n° 95, 96
- Cercle généalogique de Saintonge: n° 32, 33
- Cercle généalogique des Cheminots: n° 52
- Centre généalogique de Touraine: n° 34, 35
- Association généalogique du Var: n° 31, 32
- Cercle généalogique de Bourbon: n° 61
- Cercle généalogique du Ministère de l'Intérieur: n° 39, 40, 41
- Héraldique et Généalogie: n° 146, 147, 148
- Revue française de Généalogie: n° 116, 117
- Généalogie de la Banque de France : n° 46, 47
- Association de recherches sur l'histoire des familles : n° 27, 28
- Trait d'union de l'estuaire de la Gironde : n° 12, 13
- Société des Lettres et Arts de Haute - Auvergne : n° 2-98
- Cercle généalogique de Maine et Perche : n° 48, 49
- Section généalogique de l'Etablissement central de l'Armement : n° 36
- Groupement héraldique et généalogique de l'Agenais : n° 22
- Cercle généalogique romanais - péageois n° 27
- The british Columbia genealogist n° 27-2, 27-3
- Cercle généalogique de la Brie n° 34
- Cercle généalogique de l'Est parisien n° 33
- Cercle généalogique de la Haute-Saône n°29, 30, 31
- Société d'Histoire, d'Archéologie, d'Art et de Généalogie n° 49, 50
- Cercle généalogique, historique et héraldique de la Marche et du Limousin n° 80, 81, 82
- Cercle généalogique de Picardie, Aisne, Oise et Somme n° 84, 85
- Centre généalogique des Landes ,n 46, 47
- Club généalogique de Soulac sur mer n° 3, 4
- Cercle généalogique poitevin n° 60, 61
- Centre généalogique du Midi - Provence n° 108, 109
- Société historique et archéologique du Médoc n° 29
- Société généalogique de l'Yonne n 77
- Histoire et Généalogie landaises n° 32, 33, 34
- Cercle Généalogie Oise n° 16
- Cercle généalogique de Nice et de la Provence orientale: n° 52, 53, 54, 55
- Cercle généalogique de Nouvelle-Calédonie n° 36, 37
- Cercle généalogique Sud - Saintonge n° 15
- Cercle généalogique du Rouergue n° 25, 26
- Fédération française de Généalogie n 19
- Centre généalogique du Sud - Ouest n° 38
- Centre généalogique de la Caisse d'Epargne de l'Île de France n° 56
- Cercle héraldique, généalogique et historique de Lot-et-Garonne n° 53
- Cercle généalogique du Pays basque et du Bas - Adour n° 24
- Cercle généalogique du Haut - Berry n° 42,43
- Cercle généalogique de l'Aisne n° 32, 33
- Société des Amis du Vieux Bourg n° 1/97, 2/97

NOUS VOUS RECOMMANDONS DE LIRE:

- Les registres d'état - civil anciens des Archives nationales d'Haïti: Généalogie et Histoire de la Caraïbe n° 105
- L'état - civil laïc post - unitaire italien et son exploitation: Stés généalogiques de Bourgogne n° 78
- Les actes paroissiaux protestants et le Bas - Poitou: Cercle généalogique vendéen n° 70
- Quelques indications sur l'état - civil récent : Provence Généalogie n° 109
- Accès aux documents administratifs : Cercle Nice et Provence orientale n°54
- Les recherches généalogiques en Espagne : Centre généalogique de l'Ouest n° 96

SI VOUS RECHERCHEZ

- En Grande-Bretagne: Cercle généalogique Nouvelle Calédonie n° 367
- En Bavière: -d°-
- En Pologne : -d°-
- En Rhénanie - Palatinat -d°-
- En Slovaquie: -d°-
- En Argentine: -d°-
- En République tchèque: -d°-

- En Italie: Cercle généalogique de Nice et de la Provence orientale n° 52 et 53
- Généalogie en Suisse: Revue française de Généalogie n° 116
- La généalogie en Belgique: -d°-
- Recherches dans les Alpes maritimes: Cercle généalogique de Nice et Provence orientale n° 53
- Recherches dans les registres de catholicité de l'archevêché de Paris : Cercle de l'Aisne n° 33
- Registres du diocèse d'Alger : Centre généalogique de l'Ouest n° 96

NOS PUBLICATIONS

Vous trouverez ci-après et au fur et à mesure de leur réalisation la liste des relevés effectués par nos adhérents et que nous proposons à la vente. Ces ouvrages dont nous déposons systématiquement un exemplaire aux Archives Départementales de la Gironde, peuvent être fournis à tous nos lecteurs.

Relevé des Naissances et Décès

Après les Mariages, nous avons commencé la saisie des Baptêmes et Sépultures des paroisses de la Gironde

Patronymes étudiés

Répertoire alphabétique des patronymes contenus dans les Listes Eclair déposées par nos adhérents.

Nantes

Liste des Girondins embarqués à NANTES au XVIIIème siècle pour les Iles Françaises d'Amérique

Passagers et Engagés 1671-1716

Passagers et Engagés embarqués à BORDEAUX pour les Antilles pendant cette période, tels qu'on a pu les trouver dans les registre de l'Amirauté de Guyenne, série 6B64 à 6B87.

Engagés 1715 – 1720

Liste des engagés tirée des liasses 6B350 à 6B361.

Passeports

Table des passeports délivrés aux voyageurs partant de BORDEAUX par voie terrestre ou maritime, classés par années de départ, de 1793 à 1858 avec une lacune en 1729.

Embarquements

Passagers partis de BORDEAUX pour les « Iles » de 1713 à 1787. Les listes ont été regroupées en 6 fascicules en fonction du lieu d'origine des passagers. Une brochure supplémentaire concerne les personnes originaires ou habitantes des « Iles » et y retournant et une autre, celles qui partaient pour les ports français et les ports étrangers d'Europe.

Informations proposées	Détail	Tarif Port compris
Patronymes étudiés	Répertoire	140
Nantes	Départ de girondins par le port de Nantes	20
Engagés 1671 –1716	Classé dans l'ordre chronologique	60
Passagers 1671 - 1715	Classé dans l'ordre chronologique	60

Informations proposées	Détail	Tarif Port compris
Engagés 1715 – 1720	Classé dans l'ordre chronologique	60
Passeports	1793 – 1799	100
	1800 – 1808	100
	1809 – 1828	100
	1830 – 1840 (lacune 1829)	100
	1841 – 1850	100
	1851 – 1858	100
Embarquements fascicule n°1	Alsace, Bourgogne, Champagne-Ardenne, Franche-Comté, Lorraine	50
Embarquements fascicule n°2	Bretagne, Centre, Ile-de-France, Nord-Pas-de-Calais, Basse-Normandie, Haute-Normandie, Picardie	50
Embarquements fascicule n°3	Auvergne, Corse, Languedoc-Roussillon, Limousin, Rhône-Alpes, Provence -Côte d'Azur.	50
Embarquements fascicule n°4	Pays de Loire, Poitou-Charentes	70
Embarquements fascicule n°5	Midi-Pyrénées	70
Embarquements fascicule n°6	Dordogne, Gironde, Landes, Lot-et-Garonne, Hautes-Pyrénées.	180
Embarquements (total)	Ensemble 6 brochures	450
Embarquements	Originaires des Iles	85
Embarquements	Destination Europe du Nord et septentrionale	90

NAISSANCES

Commune	Paroisse ou canton	Période	Tarif port inclus
AUDENGE	Saint-Paul	1692 – 1804	70
BAIGNEAUX	Saint-Paul	1626 – 1803	60
BASSENS	St-Pierre	1657 – 1804	200
BAYON	Notre-Dame	1692 – 1792	75
BELIET	St-Exupère	1692 – 1803	70
BLASIMON	Toutes paroisses	1737 – 1792	60
BOSSUGAN	Ste-Eulalie	1677 – 1793	20
BUDOS	St-Romain	1679 – 1792	85
JUGAZAN	St-Martin	1737 – 1802	35
MACAU	Notre-Dame	1737 – 1789	65

DECES

Commune	Paroisse ou canton	Période	Tarif port inclus
AUDENGE	Saint-Paul	1693 – 1804	60
BAIGNEAUX	Saint-Paul	1662 – 18/03	30
BASSENS	St-Pierre	1657 – 1804	150
BELIETS	St-Exupère	1692 – 1803	70
BLASIMON	Toutes paroisses	1737 – 1793	40
BOSSUGAN	Ste-Eulalie	1664 – 1792	20
JUGAZAN	St-Martin	1737 – 1792	30
MACAU	Notre-Dame	1737 – 1789	65

MARIAGES

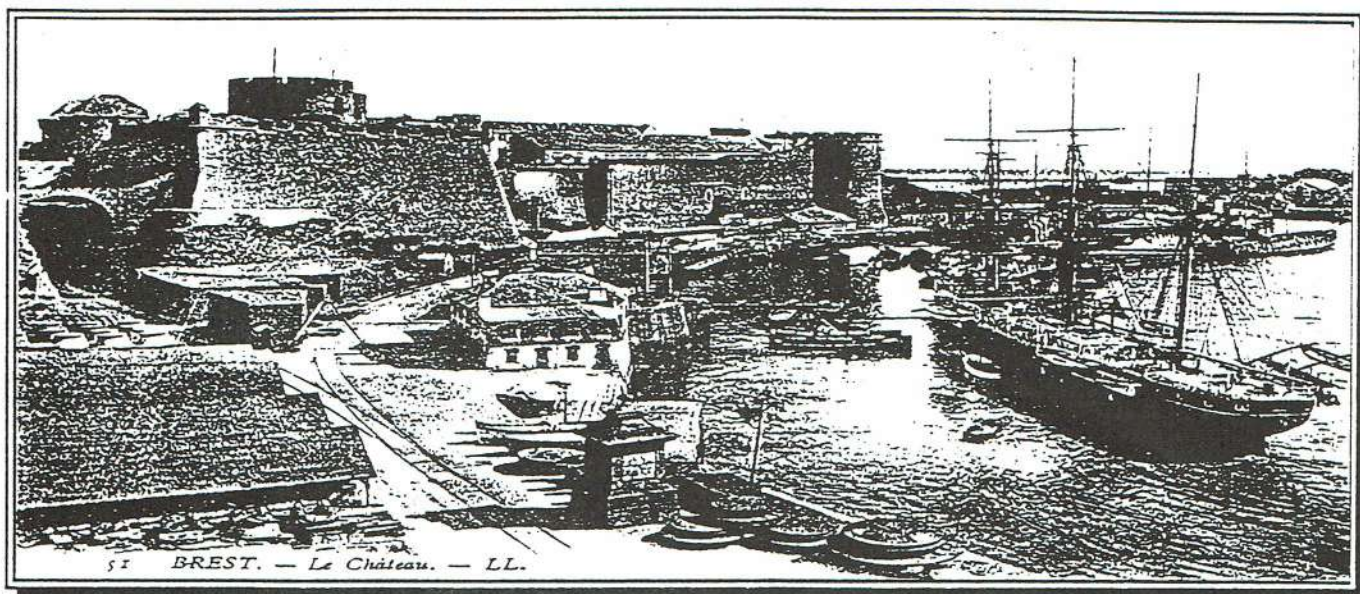
Commune	Paroisse ou canton	Période	Tarif port inclus
AUROS	St-Germain et Notre-Dame	1703 – 1792	20
AMBARES-LAGRAVE	St Pierre de Quinsac	1700 - 1803	70
	Notre-Dame	1739 - 1792	
	Canton d'Ambares	1798 - 1800	
AUBIAC	St Pierre de Cuilleron et St Leger	1737 - 1772	10
AUDENGE	St Paul	1692 - 1804	20
BAIGNEAUX	St Paul	1644 - 1803	20

Commune	Paroisse ou canton	Période	Tarif port inclus
BASSENS	St Pierre	1668 - 1804	60
BAYON-SUR-GIRONDE	Notre-Dame	1650 - 1805	40
BAZAS	St Antoine et St Christophe	1664 - 1791	80
	St Romain de Poussignac	1678 - 1792	
	Notre-Dame de Mercadil	1680 - 1792	
	St Martin et ND de Conques	1636 - 1792	
	Cathedrale St Jean	1631 - 1792	
	St Vincent et Hipolyte	1659 - 1792	
	St Michel de la Prade	1659 - 1792	
	St Romain de Tontoulon	1678 - 1790	
BELIN-BELIET	St Exupere	1682 - 1803	30
	Canton de Beliet	1798 - 1800	
BERNOS-BEAULAC	St Pierre de Taleyson	1692 - 1791	40
	Notre-Dame	1675 - 1792	
BIRAC	St Laurent	1678 - 1803	10
BLASIMON	St Nicolas	1747 - 1792	20
BLAYE	St Sauveur	1551 - 1676	20
BLESIGNAC	St Vivien	1681 - 1888	20
BOSSUGAN	Ste-Eulalie	1678 - 1793	20
BOURG	St Girons	1660 - 1802	70
	St Pierre de Camillas	1711 - 1792	
	St Saturnin de la Libarde	1664 - 1802	
	Canton de Bourg	1798 - 1803	
BOURIDEYS	St Michel	1694 - 1792	20
BRANNE	St Etienne	1651 - 1798	30
BROUQUEYRAN	St Pierre	1693-AN 12	10
BRUGES	St Pierre	1775 - 1779	10
BUDOS	St Romain	1679 - 1792	30
CABANAC et VILLAGRAINS	St Martin et St Jean	1617 - 1803	30
CAPTIEUX	St-Martin	1671 - 1792	60
CASSEUIL	St Pierre	1700 - 1801	20
CASTELVIEL	Notre-Dame	1663 - 1803	30
CASTILLON LA BATAILLE	St Symphorien	1655 - 1792	60
CAVIGNAC	St Hilaire	1653 - 1698	10
CAZATS	St Martin	1631 - 1798	20
CENAC	St Andre	1714 - 1801	20
CERONS	St Martin	1676 - 1792	40
CISSAC	Notre-Dame	1673 - 1799	30
CIVRAC-EN-MEDOC	St-Pierre	1782 - 1789	20
COIMERES	Notre Dame	1680 - 1792	30
COIRAC	St Martin	1634 - 1804	20
COURS-LES-BAINS	St Martin	1631 - 1803	20
CUBZAC-les-PONTS	St Julien	1664 - 1802	40
CUDOS	St Jean	1663 - 1791	40
	St Laurent d'Artiguevoille	1710 - 1792	
DAUBEZE	St Sulpice	1679 - 1771	10
DONNEZAC	Notre-Dame	1682 - 1806	40
ESCAUDES	Notre-Dame	1737 - 1792	10
ESSEINTES (Les)	St Pierre et St Aignan	1707 - 1803	20
FARGUES DE LANGON	Notre Dame	1682 - 1792	30
FLAUJAQUES	St Martin	1670 - 1763	20
FRONTENAC	Notre-Dame	1641 - 1803	20
GAJAC	St Martin	1660 - 1790	30
GANS	St-Pierre	1737 - 1792	10
GAURIAC	St Pierre	1627 - 1718	20
GENISSAC	St Martin	1692 - 1803	40
GENSAC	Notre Dame	1696 - 1793	40
GREZILLAC	Notre-Dame	1625 - 1768	30
HOSTENS	St Pierre aux Liens	1719 - 1803	40
HOURTIN	Ste-Hélène	1706 - 1750	20
HURE	St Martin	1746 - 1792	20
IZON	St Martin	1629 - 1806	60
JUGAZAN	St-Martin	1738 - 1792	20
LABREDE		1728 - 1792	30
LADOS	St Martin	1680 - 1792	10
LANGOIRAN	St Pierre	1696 - 1734	20
LANSAC	St Pierre	1760 - 1792	10
LANTON	Notre-Dame	1686 - 1800	20

Commune	Paroisse ou canton	Période	Tarif port inclus
LEOGNAN	St Martin	1737 - 1792	30
LERMET MUSSET	Notre-Dame St-Martin	1737 - 1791 1740 - 1791	30
LESTIAC-SUR-GARONNE	Notre-Dame	1692 - 1803	20
LIGNAN-DE-BAZAS	St Vincent	1696 - 1792	20
LOUBENS	St Vincent	1700 - 1792	20
LUCMEAU	St Andre	1668 - 1792	40
MACAU	Notre-Dame	1737 - 1785	20
MAZERES	Notre-Dame	1693 - 1791	10
MERIGNAC	St Vincent	1719 - 1805	60
MOMBRIER	St Sulpice	1731 - 1766	10
MONTUSSAN	St Martin	1648 - 1812	30
NIZAN (le)	St Martin	1627 - 1792	30
ORIGNE	St Jean d'Origne et St Jean du Tuzan	1692 - 1803	10
PAREMPUYRE	St Pierre	1684 - 1792	20
PAULLAC	St Lambert Canton de Pauillac	1682 - 1802 1798 - 1800	60
PEUJARD	St Martin	1670 - 1804	60
POMPEJAC	St Saturnin et St Vincent	1643 - 1769	30
PORCHERES	St Pierre	1723 - 1792	20
PRECHAC	St Pierre St Martin d'Inso	1634 - 1792 1659 - 1792	75
PUJOLS	Canton de Pujols	1798 - 1800	10
REOLE	St Michel Canton de La Reole	1656 - 1803 1798 - 1800	80
ROAILLAN	St Saturnin	1662 - 1792	20
SAINT ANDRE-DE-CUBZAC	Canton de St Andre	1798 - 1800	40
SAINT AUBIN DE BRANNE	St Aubin de Blaignac	1668 - 1797	20
SAINT CHRISTOLY-DE-BLAYE	St Christoly de Canac	1602 - 1810	60
SAINT COME	St Come	1690 - 1792	20
SAINT FELIX-DE-FONCAUDE	Notre-Dame St Felix de Pommiers	1671 - 1802 1685 - 1792	30
SAINT LAURENT-ET-BENON	Canton de St Laurent et Benon	1798 - 1800	10
SAINT LOUBES	St Pierre Canton de St Loubes	1608 - 1803 1798 - 1800	75
SAINT MACAIRE	St Martin Canton de St Macaire	1596 - 1792 1798 - 1800	70
SAINT MAGNE	St Magne	1726 - 1790	20
SAINT MARTIAL	St Martial	1673 - 1792	20
SAINT SAUVEUR	St Sauveur	1668 - 1803	30
SAINT SELVE	St Selve	1747 - 1803	20
SAINT SEURIN-DE-BOURG	St Seurin de Trouveyras	1716 - 1803	10
SAINT SEVE	St Seve	1694 - 1792	10
SAINT SULPICE CAMEYRAC	St Cyr St Sulpice	1738 - 1802 1668 - 1803	40
SAINT-SYMPHORIEN	St Symphorien Canton de St Symphorien	1692 - 1796 1798 - 1800	20
SAINT VINCENT DE PAUL	St Vincent de Paul	1772 - 1802	10
SAINT-VIVIEN DE MONTSEGUR	St-Vivien de Boissan	1794 - 1798	15
SAINTE EULALIE	Ste Eulalie	1617 - 1803	40
SAMONAC	St Martin	1692 - 1792	10
SAUCATS	St Pierre	1695 - 1802	30
SAUVIAC	St Praxede et St Laurent	1676 - 1792	20
SAVIGNAC	St-Praxede et St-Laurent	1654 - 1793	30
SENDETS	St Jean et N-D de Bijoux	1687 - 1789	10
SIGALENS	St Martin d'Aillas-le-vieux St Martin de Monclarits St Pierre	1692 - 1794 1698 - 1792 1657 - 1790	20
TARGON	Canton de Targon	1798 - 1799	10
TAURIAC	St Etienne	1690 - 1800	30
TESTE (LA)	St Vincent de la Teste de Buch	1662 - 1857	70
TOULENNE	St Saturnin	1702 - 1812	20
TUZAN (Le)	St-Jean	1777 - 1792	15
UZESTE	Notre-Dame	1682 - 1791	30
VERTHEUIL	St Pierre	1702 - 1763	20
VILLANDRAUT	St Martin	1632 - 1793	20
YVRAC	St Vincent	1677 - 1802	30

15e CONGRES NATIONAL DE GENEALOGIE

Ancêtres et Identité



51 BREST. — Le Château. — LL.

BREST 13 - 14 - 15 - 16 mai 1999

Organisé par le Centre Généalogique du Finistère

MANIFESTATIONS

Conférences - Communications - Ateliers - Expositions - Salon - Stands - Journée des Présidents - Réceptions - Tourisme pour les accompagnants - Soirée de gala - Concerts ...

THEMES : *ANCETRES et IDENTITE*

- L'identité scientifique : - génétique et santé - génétique et généalogie ...
- Les révélateurs d'identité : - la langue - l'habitat - le costume - la culture régionale et sa diffusion ...
- La transmission de l'identité : - nom de famille - toponymie ...

PARTICIPANTS - EXPOSANTS - VISITEURS

- Fédération Française de Généalogie (F.F.G.)
- Associations généalogiques, fédérées et indépendantes de France et des pays francophones
- Une participation des Cornouaillais, Gallois, Ecossais et Irlandais est envisagée
- Une participation Québécoise et Acadienne est attendue
- Généalogistes amateurs et professionnels
- Libraires, éditeurs
- Chercheurs universitaires, Services d'archives

RENSEIGNEMENTS ET CORRESPONDANCE

15E CONGRES NATIONAL DE GENEALOGIE
CENTRE GENEALOGIQUE DU FINISTERE
Salle municipale
Rue du Commandant Tissot
29200 BREST



Centre Généalogique du Finistère
Salle municipale,
Rue du commandant Tissot
29200 Brest

☎ 02 98 44 00 64 Fax : 02 98 43 01 76



Fédération Française de Généalogie
Histoire des familles - Héraldique - Sigillographie
F.F.G.
3 Rue Turbigot
75001 Paris

LISTE DES NOUVEAUX ADHERENTS A.G.B.
(du 1^o mai 1998 au 15 novembre 1998)

N°		IDENTITE	ADRESSE	COMMUNE
882	Mme	BOST Marie - Joséphe	12, rue de la Chênaie	33170 GRADIGNAN
877	M	BRUNAUD Jean-Luc	8 impasse du Mail	33700 MERIGNAC
887	Mr	CHAPERT Jean	27, avenue du Haut Levêque	33600 PESSAC
880	Mme	CRACHEREAU Isabelle	100 rue Lamothe	33500 LIBOURNE
874	M	DAUTRICHE	8 av Pingault	87200 St-JUNIEN
883	Mme	DELIAS Marie-Anne	88, rue Robespierre	33400 TALENCE
878	Mme	DUMAYNE-PEYROLLES R.	La Souche , route de Ste-Foy	24500 EYMET
885	Mr	FEYDEL	13, rue des Olympiades	33700 MERIGNAC
876	M	FEYTIT Robert	23 rue de Limoges	87430 VERNEUIL-SUR-VIENNE
879	M	FONTAINE Jacques	2 allée des Lédies	33560 SAINTE-EULALIE
888	Mr	MACON Louis	106, rue Godard	33200 BORDEAUX-CAUDERAN
884	Mme	MEYNARD Jacqueline	Les Nauves Rondes	33416 St-GIRON D'AIGUEVIVES
889	Mr	PEAN Jean-Charles	Port de Pessac	24230 ST-SEURIN DE PRATS
881	Mme	REMY	520 LIEU DIT Girard	33880 CAMBES
886	Mlle	ROUGE	27, rue Jean Macé	33130 BEGLES
873	M	ROUMEGOUX	23 Allée des Glaïeuls	33470 GUJAN-MESTRAS
875	M	THEVES CLAUDE	724 av Paul Cézanne	13880 VEZAUX

C Editions
CHRISTIAN

Depuis 1979
au service des généalogistes

librairie et vente par correspondance

- plus de 20 modèles d'arbres à remplir
- des centaines de livres historiques et généalogiques
- tout le matériel indispensable : guides, fiches, logiciels, livres à remplir...

CATALOGUE GRATUIT
adressé sur simple demande
par courrier ou par téléphone

édition de tous livres : contrat d'édition ou compte d'auteur

deux revues disponibles en kiosque et par abonnement :

- *Généalogie-Magazine* : tous les mois depuis 1982
- *Histoire & Sociétés* : tous les deux mois depuis 1985

Spécimens gratuits sur demande par courrier ou par téléphone



14, rue Littré, 75006 Paris.
Tél. : 01.45.48.49.79 Fax : 01.45.48.37.45

L'INFORMATIQUE A VOTRE SERVICE

plus de 8000 généalogistes nous ont fait confiance

Androsace pour Windows

Logiciel particulièrement adapté à la gestion de votre bibliothèque. Un module de gestion du fond documentaire et un module de gestion des prêts en option.

GénéCarte pour Windows

Logiciel de représentation de vos données généalogiques sur une carte de France. Vous définirez vous même les symboles, les couleurs, ainsi que les bornes de coloriage. Il permet par exemple de visualiser le déplacement d'une famille donnée au cours des générations.

Les CD-ROM de Cartes Postales Anciennes

Collection de 7 CD-ROM représentant 70000 clichés de villages de France au début du siècle. Possibilité d'exporter les images au format JPG.

Générel

Logiciel spécialisé pour les relevés systématiques d'actes. Il est utilisé par de nombreux cercles généalogiques pour sa simplicité et ses nombreuses possibilités d'éditations.

GénéaTique pour Windows

Logiciel de généalogie personnelle
Version 16 ou 32 bits pour Windows 3.x, 95 ou NT

Ce logiciel met à profit la convivialité et les performances graphiques de Windows : une saisie visuelle, des dessins d'arbres ascendants descendants et circulaires de toutes dimensions, des éditions de listes et de fiches familiales de grande qualité. Toutes ces représentations bénéficient de larges possibilités de personnalisation. Gestion des images et du son, import/export GEDCOM inclus.

et les services du C.D.I.P.

- **La Bourse d'Echanges**
- **La lettre GénéaTique Info**
- **L'impression de grands arbres**
- **Site Internet: <http://www.cdip.com>**



Demandez :

les documentations Gratuites
une version d'essai (CD-ROM ou disquettes)..... Gratuite
une version d'essai + guide 75 F déductibles de l'achat

C.D.I.P. 16 rue de la République 95570 Bouffémont
Tel: 01.34.39.12.12 Fax: 01.39.35.28.53
<http://www.cdip.com> E-Mail: fr@cdip.com