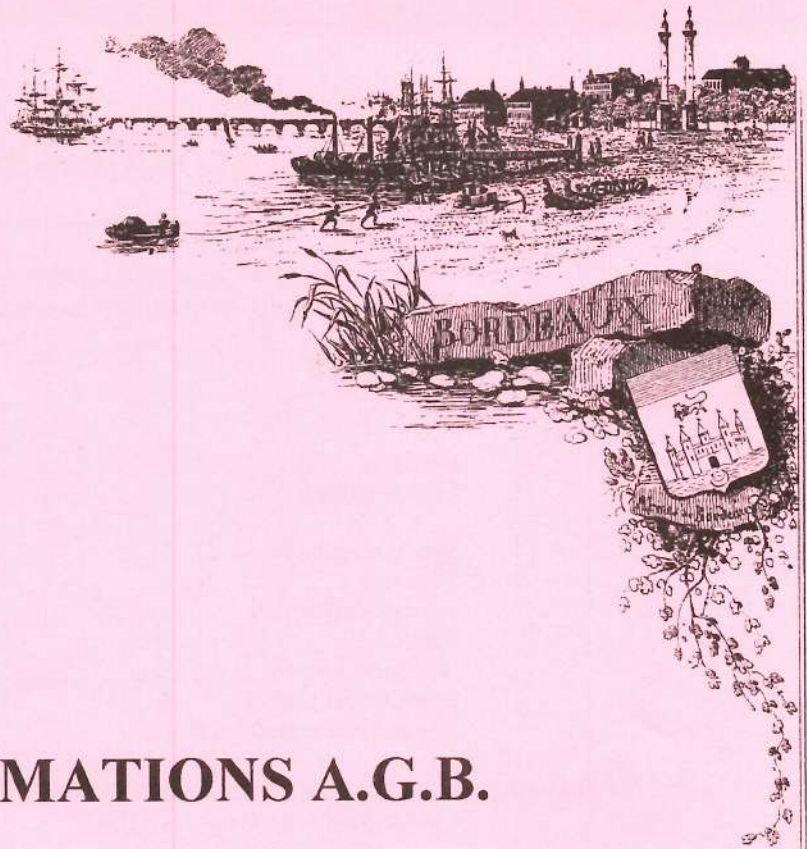


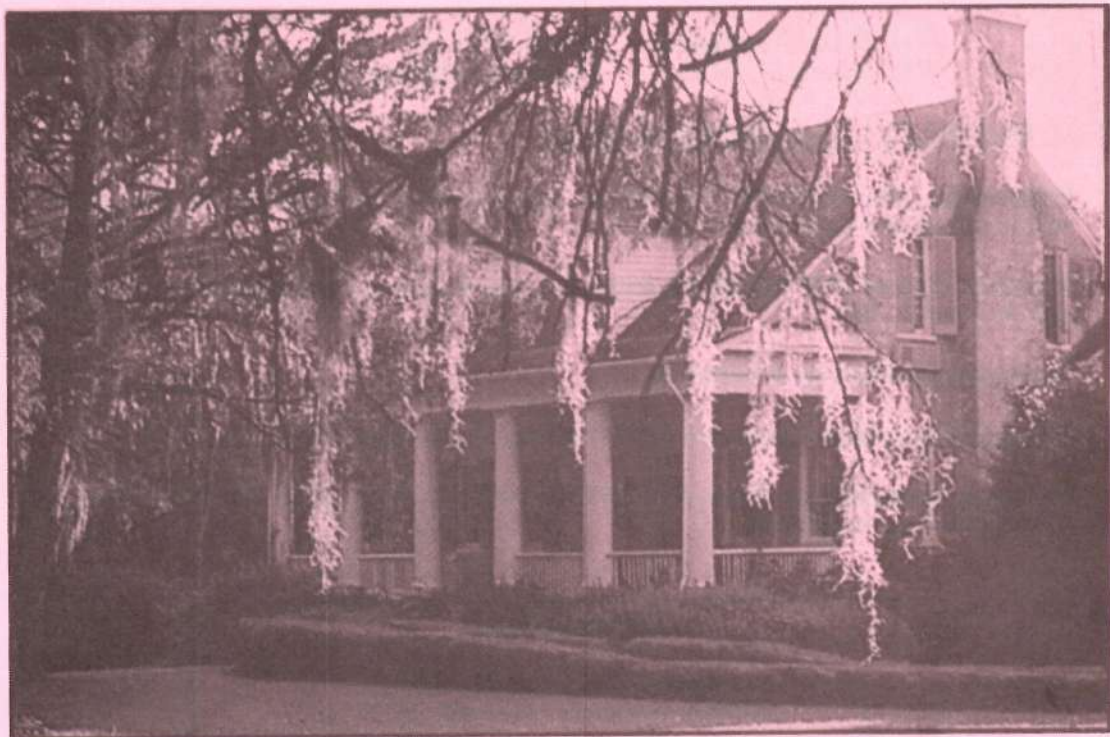


N°61

Juin 1998



## INFORMATIONS A.G.B.



**Asphodel Plantation (1820), drapée de mousse espagnole**  
*Photo GEO N°81*

# AMITIES GENEALOGIQUES BORDELAISES

Siège social : 2 rue Paul BERT - 33000 BORDEAUX  
Téléphone : ☎ 05 56.44.81.99 (répondeur et télécopie)

## CONSEIL D'ADMINISTRATION

### **BUREAU :**

Président .....	Pierre DUPOUY
Vice-Présidents .....	Pierre LABARRE
.....	Françoise BEIS-CHARTIER
Secrétaire général .....	René BERGERON
Trésorier .....	France SEYRES
Trésorier adjoint .....	Maurice LIGNON
Secrétaire .....	Andrée CHARRIER
Secrétaire adjointe .....	Marcelle SOUNY
Secrétaire du Conseil.....	Anne Marie BROUSSE
Délégué à l'Informatique .....	Jacques LOISEAU

**MEMBRES :** Monique ALBESPY, Monique BAFFAUD, Claude CHARBONNIER,  
Claude DURAND, Nicole POITOU.

**MEMBRES HONORAIRES :** Jean ATTANE, Raymonde BOUCHARD, Henriette POITEVIN,  
Colette ROUX..

## COMITE DE REDACTION DU BULLETIN

Directeur publication : Claude DURAND  
Redacteur en chef: Claude CHARBONNIER

## NOS ACTIVITES ET LEURS RESPONSABLES

**Permanences :** (Raymonde BOUCHARD) les lundi et mercredi de chaque semaine, ainsi que le premier samedi du mois de 14h00 à 17h00.

**Initiation :** (Simone HOURDEQUIN) les 2ème et 4ème mardis ainsi que le premier samedi de chaque mois de 14h00 à 17h00.

**Transcriptions:** (Monique BAFFAUD).

**Travaux informatiques :** (Jacques LOISEAU) les mardi et jeudi de 08h30 à 11h.

**Lecture de textes anciens :** (Pierre DUPOUY) de 14h30 à 16h30 à l'ATHENEEN MUNICIPAL, les 1er et 3ème mardis de chaque mois.

### COTISATIONS:

Membre : 170 F - Couple : 260 F  
Membre bienfaiteur : à partir de 300 F

comprenant : Cotisation + bulletins

Tous les chèques doivent être libellés à l'ordre du :  
Trésorier des A.G.B.

# SOMMAIRE

---

- Le mot du Président	4
- La vie de nos antennes	4
- Nos horaires d'été	4

## ARTICLES

- Un testament atypique	5
- Passeports – Rémouleurs	8
- Quand nos ancêtres allaient mourir ailleurs	10
- La Gironde grondait parfois trop fort	11

## RUBRIQUES

- Questions - réponses	12
- Communiqués	20
- Généalogies rapides	21

## LA VIE DE L'ASSOCIATION

- Assemblée générale du 26 mars 1998	24
- Notre carnet	25
- Bulletins entrés en bibliothèque	26
- Nous vous recommandons de lire	27
- Nos publications:	28
- Liste des nouveaux adhérents	30

### **AVIS AUX ETOURDIS !**

... qui ont oublié de régler leur cotisation 1998. Si vous vous trouviez dans ce cas, sachez que vous vous exposeriez à ne pas recevoir le prochain bulletin.

Nous en serions navrés, croyez-le

## LE MOT DU PRESIDENT

Avec les beaux jours de l'été et parce que nombre d'entre nous sont retraités, nous voilà une nouvelle fois plongés dans la recherche de nos ancêtres éloignés, non pas seulement dans le temps, mais à distance souvent importante de notre domicile. Le départ est toujours plein d'espoir. Le retour est souvent décevant. Pourtant nous ne pouvons ou nous ne voulons pas nous en priver.

Il est vrai que nous y trouvons le plaisir de voir, même déformé par les ans, les grandes lignes du cadre dans lequel ont vécu ceux sans qui nous ne serions pas de ce monde, remettant nos pas dans leurs pas, visitant les hameaux dont les noms nous sont familiers, nous arrêtant devant les croix de carrefour qui ont jalonné leurs processions, entrant dans les vieilles églises où furent célébrés baptêmes, mariages et obsèques, étapes normales de la vie d'antan.

C'est bien là notre enracinement, nos liens profonds avec notre passé, celui de nos aïeux au sens strict comme au sens le plus large de notre arbre généalogique. Nous qui sommes passionnés par nos recherches, nous que le moindre indice nouveau rend heureux, nous qui sommes aux aguets du signal susceptible de nous guider, de nous orienter dans la bonne direction, nous qui, comme des alpinistes, assurons chaque pas, chaque prise avant d'avancer une hypothèse, comment saurions-nous nous contenter d'un à peu près jalonné de « trous » et de « manques » ?

Nous sommes exigeants pour nous-mêmes, amoureux du travail bien fait à l'image des Compagnons. Dans un temps où le rêve n'est plus de mise, bousculé par un matérialisme dévorant, ne sommes-nous pas les plus heureux ?

## LA VIE DE NOS ANTENNES

Nous vous rappelons, ci-après, les lieux des réunions qu'animent avec dévouement les responsables de ces Antennes.

**Antenne de PAUILLAC (Pierre DUPOUY) :** Le 3<sup>ème</sup> mercredi du mois de 15h à 17h à l'hôtel de repos « Les Acacias » 33250 PAUILLAC

**Antenne de BLANQUEFORT (Henriette POITEVIN) :** le 2<sup>ème</sup> mercredi du mois de 14h30 à 16h30 à « La Maison du Patrimoine » 33290 BLANQUEFORT

**Antenne de SAINT-LOUBES (Monique BAFFAUD Tél: 0556204001) :** le 1<sup>er</sup> mardi du mois à partir de 20h à la mairie 33450 SAINT-LOUBES

**Antenne de RAUZAN et BRANNAIS (Jacqueline PLAT Tél: 0557841457)**

Durant les mois de Juillet, Août et Septembre, les antennes n'assureront pas leur permanence, sauf celle de SAINT-LOUBES en Septembre.

## NOS HORAIRES D'ETE

Comme chaque année, pendant les mois de Juillet, Août et Septembre, une seule permanence par semaine sera tenue le mercredi de 14h00 à 17h00

Les séances d'initiation auront lieu les mardi 21 Juillet, 18 Août, 8 et 22 Septembre aux heures habituelles.

Les séances de paléographie sont suspendues pendant cette même période.

## UN TESTAMENT ATYPIQUE

### Note de la Rédaction

Notre collègue Georges LADEVIE nous a fait parvenir le Testament ci-dessous d'une ancêtre de son épouse. Ce document est remarquable, notamment par la place donnée aux commentaires d'ordre religieux qui ne laissent aux dispositions testamentaires proprement dites, que quelques dizaines de lignes.

### Historique.

Anne-Marie PHILIPPE est née vers 1707 dans le Palatinat, Evêché de MAYENCE. Elle arrive en LOUISIANE avec ses parents vers 1720, à la suite de la campagne de recrutement lancée par la Compagnie des Indes (sous l'égide de J. LAW) pour peupler la LOUISIANE.

Elle épouse en 1<sup>ère</sup> noce, en 1727, à « Cannes Brûlées », Paroisse des Germain, Jacques DUPRE, dit « la Suisse », né à PARIS vers 1706, mort accidentellement le 25 Juin 1736 à Natchitoches. Ils ont eu 5 enfants. Elle se remarie le 30 Avril 1737 à Natchitoches, avec Remy POISOT, dit « Bourguignon », né à DIJON le 08 Octobre 1706. Ils ont eu 9 enfants.

Elle fait son testament le 25 Avril 1771 à Natchitoches et meurt au même endroit le 21 Septembre 1781. Le texte original a été rédigé en Français par un scribe de Natchitoches car il n'y avait pas de notaire en ce lieu à cette époque, et c'était le Capitaine commandant le Fort qui faisait office de notaire. Ce testament a donc été dicté par l'intéressée.

Sa succession est définitivement réglée le 2 Mai 1785 à la demande de son mari qui meurt le 6 Janvier 1788 à Natchitoches.

Un très grand nombre d'américains de Natchitoches et des environs ont Anne-Marie PHILIPPE parmi leurs ancêtres.

Hélas! certains de ses 14 enfants furent loin d'avoir les vertus de leur mère et ont mené par la suite des vies dissolues ou peu édifiantes assez conformes aux mœurs de l'époque.

Natchitoches, 20 000 habitants actuellement, est située sur la Rivière Rouge et fut le premier poste français créé en LOUISIANE avant la NOUVELLE-ORLEANS qui ne le fut qu'en 1718.

G LADEVIE

Nota : le texte est intégral avec des corrections orthographiques

### **TESTAMENT DE ANNE-MARIE PHILIPPE** **Epouse en seconde noce de Remy POISOT**

Au nom du Père et du Fils et du Saint-Esprit. Ainsi soit-il.

Par-devant les sept témoins ci-après nommés, résidant au poste de Natchitoches, Province de la Louisiana, fut présente Anne-Marie PHILIPPE, épouse de Remy POISOT, natif de DIJON en Bourgogne, étant en parfaite santé craignant d'être prévenue par la mort sans avoir mis ordre à ses affaires, a fait rédiger son testament en la manière suivante.....

... Sa foi en la religion catholique apostolique et romaine, sans douter un seul instant qu'au moment de la mort nous paraîtrons tous devant le Tribunal de Jésus, étant pour être jugés sur toutes nos pensées, nos paroles et nos actions, et que ce jugement sera si rigoureux qu'il faudra rendre compte même d'une parole inutile; c'est donc pour prévenir les suites de la mort et de ce jugement terrible que je veux tous les jours de ma vie à commencer dès aujourd'hui à m'en occuper sérieusement; pour cet effet, moi, Anne-Marie PHILIPPE, comme chrétienne je proteste que je crois en Dieu, en trois personnes, Père Fils et Saint-Esprit, que la seconde personne de la Sainte-Trinité s'est faite homme et est morte sur une croix pour le salut du genre humain; je crois la résurrection générale des morts, le paradis pour les justes et l'enfer pour les pécheurs qui persistent et qui meurent dans leurs péchés, et tous les autres articles du Credo, c'est-à-dire du Symbole des Apôtres et généralement tout ce que l'Eglise notre Sainte Mère, propose à ses enfants pour être l'objet de leur foi; je reconnais l'Eglise catholique apostolique et romaine comme la seule et véritable où l'on puisse faire son salut; je renonce à toute autre doctrine que la sienne, je proteste que j'adore mon Dieu dans les sentiments de respect le plus profond dont une créature est capable; j'adore sa grandeur, sa puissance, sa sagesse et toutes ses autres perfections; je proteste que je reconnais mon Dieu comme créateur de l'univers et l'auteur de ma vie; c'est de Lui que j'ai reçu l'âme et le corps dont je suis composée, et je le remercie de tous ses bienfaits; je proteste que je suis fâchée de tout mon cœur de toutes les offenses que j'ai commises contre Lui pendant tous les jours de ma vie; je proteste que malgré l'énormité et la laideur de mes crimes, le Seigneur par son infinie miséricorde et par les mérites de sa mort me les pardonnera et me donnera part dans son royaume au sortir de cette misérable vie; je renouvelle les vœux de mon baptême et le renoncement solennel que j'ai fait à Satan et à ses œuvres, au monde et à ses pompes et à ses vanités et à tout ce qui est contraire à l'esprit de l'Évangile; je proteste que je me soumetts avec un parfait acquiescement de mon âme à la volonté du Seigneur pour me retirer de ce monde quand il lui plaira et que je quitterai le monde avec joie pour n'être plus dans la malheureuse occasion d'offenser Dieu; je proteste que je désire avant que de mourir recevoir tous les sacrements de l'Eglise et en demande la grâce au Seigneur; je désire aussi mourir dans toutes les dispositions de foi, d'espérance où une bonne chrétienne doit finir sa vie; je proteste que je demande pardon à mon prochain des mauvais exemples que j'aurais pu lui donner et le prie de me pardonner tout ce que j'aurais pu lui faire; je proteste que je prétends remettre mon âme au sortir de cette vie entre les mains de mon Père céleste et entre celles de mon Sauveur Jésus - Christ. Je la leur remets dès ce moment et prie mon Sauveur de la recevoir et cacher dans ses plaies pour la mettre à couvert de la fureur des ennemis de mon salut. Moi, Anne-Marie PHILIPPE, épouse de Remy POISOT, je proteste et déclare en présence de la Sainte - Trinité, de mon Divin Sauveur Jésus-Christ, de la Sainte - Vierge, en qui j'ai toujours mis et mets toute ma confiance, de mon ange gardien et de ma sainte patronne Sainte - Anne; je proteste que ce sont les véritables sentiments de mon cœur.

Ecoutez mes chers enfants, je vous ai portés dans le fond des entrailles de mon cœur, je n'ai jamais fait aucune distinction de vous tous, vos cœurs s'ils sont sincères peuvent me rendre cet illustre témoignage: rassemblez vous tous pour écouter attentivement les derniers et salutaires conseils de la plus amoureuse et plus tendre des mères. Je prie Dieu qu'il répande sur vous tous ses faveurs et grâces et qu'il vous comble tous de bénédictions, quant à moi qui suis votre bonne mère je vous donne la mienne de tout mon cœur. Aimez Dieu, mes chers enfants, je vous le répète de tout mon cœur, servez le fidèlement, ne vous éloignez point des sacrements qui sont les sources d'où nous découlent les grâces et les faveurs du Seigneur, approchez vous en au moins une fois l'an, si vous ne voulez pas vivre et mourir dans l'endurcissement du cœur et de la disgrâce de Dieu. Soyez, soyez toujours bien unis les uns avec les autres, qu'il n'y ait jamais de discorde entre vous tous, tel qu'il convient à des frères et sœurs, évitez la fréquentation des libertins dont les mauvais exemples se communiquent facilement, fuyez le péché comme le seul mal que vous devez craindre, aimez la vertu, ne vous laissez jamais de la pratiquer; priez Dieu pour moi, je prierai pour vous quoique je n'aie plus les yeux ouverts sur vos conduites; Dieu est présent partout et examine toutes les actions des hommes; priez Dieu pour votre mère, c'est la seule grâce que je vous demande; ayez du respect pour votre père, vous le devez par toutes sortes d'endroits, vous n'ignorez pas l'amour et la tendresse qu'il a eus pour vous; n'oubliez jamais, mes chers enfants, l'instruction que la plus tendre des mères vous fait, gravez toutes ces paroles dans vos cœurs. Comme vous le savez, mes chers enfants, que lorsqu'il a plu au Seigneur de m'unir de société par le mariage avec votre père Remy POISOT, mon mari, je ne possédais que très peu de choses, comme il a été

confirmé et éprouvé par l'inventaire qui en a été fait, montant à mille six cent onze livres cinq sols, dont votre père, Remy POISOT, a à tenir compte à Robert DUPRE à Baptiste DUPRE à Joseph, Catherine et Barbe DUPRE, comme on peut le voir par les reçus et dont ils ne peuvent disconvenir, mais comme il a plu au Seigneur de nous favoriser de quelques biens et que ces biens se sont acquis par nos sueurs, travaux et économies réciproques, de l'un et de l'autre, il est juste et raisonnable et je crois être obligée en conscience et par toutes sortes d'endroits de laisser et de donner à mon mari Remy POISOT tous mes biens, meubles et immeubles pour en jouir paisiblement jusqu'à sa mort. En conséquence, moi Anne PHILIPPE, je donne et lègue à mon mari Remy POISOT natif de DIJON en Bourgogne, tous mes biens meubles et immeubles pour en jouir paisiblement jusqu'à sa mort, à condition néanmoins qu'il demeurera dans son veuvage, car si par hasard et cas fortuit il convolait et passait à d'autres noces, pour lors mes enfants tant du premier lit que du second lit auront droit de demander leur légitime part et c'est mon intention; je prétends aussi et entends qu'après la mort de mon mari Remy POISOT, tous mes biens meubles et immeubles seront partagés entre tous mes enfants tant du premier lit que du second lit sans distinction ni partialité, ainsi mon intention et dernière volonté est qu'ils auront tous la même part et portion, déduction néanmoins à faire sur ceux qui auront reçu, telle est mon intention et dernière volonté, que mes enfants ne murmurent point d'une pareille conduite, attendu que tous les biens meubles et immeubles que je donne et lègue à mon mari Remy POISOT ne risquent périr en si bonnes mains, ne feront que fructifier et augmenter par la sage conduite qui caractérise un mari tel que le mien, dont j'ai reçu pendant toute ma vie toutes les marques de bonté et de tendresse, riche présent du ciel, je le regarde comme tel; en conséquence, je dois donc le remercier de cette faveur, et marque à mon mari Remy POISOT mon estime et mon amitié par mon testament qui est ma dernière volonté. J'entrevois que plusieurs de mes enfants seront peut-être mécontents, mais qu'ils examinent de près mes intentions, ils seront forcés d'avouer que je ne fais que le droit et la justice. La dotation totale que je fais à mon mari Remy POISOT de tous mes biens meubles et immeubles, sera pour lui un juste respect, mes chers enfants, ne contristez pas un aussi bon père que le vôtre et rendez vous tous dociles à mes dernières volontés et intentions si vous ne voulez point que je vienne après ma mort vous reprocher la noirceur de votre ingratitude

Premièrement, je veux être enterrée dans le cimetière avec les autres fidèles.

Item, je veux que le jour de ma sépulture il soit célébré une grande messe, je prie toutes mes amies et tous ceux dont j'ai l'honneur d'être connue d'y vouloir bien assister

Item, je donne et lègue à la Fabrique de cette Paroisse cinquante livres

Item, je veux qu'il soit dit des messes basses pour la valeur de cinq cents livres en faveur des âmes du purgatoire. Je prends la liberté de nommer pour faire exécuter et accomplir mon présent testament, Monsieur le Commandant de ce lieu, le priant en grâce de vouloir le faire exécuter selon sa forme et teneur, révoquant tous autres testaments et codicilles faits par moi avant celui auquel seul je m'arrête comme étant mes dernières volontés, lequel il a été lu et relu et que j'ai dit bien entendre et déclare ne savoir signer, fait et passé aux Natchitoches, le vingt cinquième du mois d'Avril de l'année mil sept cent soixante et onze en présence des soussignés.

marque de la Dame POISOT

A. CHARBONNET  
LEMEE

PRUDHOMME  
DARTIGAUD  
ROQUIER

BORME  
Joseph PAVIE

### SOURCES

« Will of Anne-Marie PHILIPPE », Folder 507  
North Western State University, Natchitoches, Louisiana, U.S.A

Transmis par Mrs Elisabeth S. MILLS à M. G. LADEVIE

## PASSEPORTS

Les Archives Départementales de la Gironde conservent les souches des passeports délivrés pendant la majeure partie du XIX<sup>ème</sup> siècle, de 1793 à 1889, aux voyageurs désirant se rendre dans les pays étrangers, par voie terrestre ou maritime. De l'origine à 1858, les passeports sont classés par ordre chronologique, sans aucune table récapitulative, ce qui en rend la consultation très difficile si l'on ne connaît pas la date approximative du départ.

Les registres sont classés aux Archives dans deux séries :

La série 3 L : 3L 1779 à 180 et 3L 184 à 187, couvrant la période de 1793 à 1800.

La série 4 M : 4M 677 à 4M 740, concernant les années 1800 à 1858 incluses, soit 64 volumes, dont les derniers atteignent 1000 pages, à raison d'un passeport par page.

A partir de 1858, il existe des Tables Alphabétiques.

Pour rendre la consultation accessible à tous, nous avons entrepris depuis plusieurs années à la demande des Archives Départementales, le dépouillement systématique de tous ces passeports. Ce travail de longue haleine, réalisé par une équipe de bénévoles des A.G.B. est sur le point de s'achever.

Pour chaque passeport nous avons établi une fiche, saisie sur ordinateur, comportant tous les renseignements fournis par le document :

- Pays, département et commune d'origine,
- Nom et prénoms, âge, métier, commune de résidence au moment de la demande,
- Date du passeport et destination, motif du voyage, signature (oui ou non),
- Signalement : taille, couleur des yeux et des cheveux, forme du visage, du nez et du menton, signes particuliers.

Dans la rubrique « NOS PUBLICATIONS » du bulletin des A.G.B., nous vous proposons des tables récapitulatives de ces fiches qui sont classées suivant l'ordre alphabétique des noms des voyageurs à l'intérieur de plusieurs fascicules couvrant, chacun un nombre d'années variable, suivant l'importance des départs. Elles se présentent sous la forme ci-dessous :

Nom et Prénom	Pays d'origine	Commune d'origine	Date de départ	Destination	Fiche	Fichier
ABADIE Michel	France (Hautes Pyrénées)	Maubourguet	04/09/1802	Iles Antilles St-Domingue	260	4M 679
ABAT Thomas	France (Ariège)	Ax	09/03/1803	U.S.A. Louisiane	183	4M0680

## REPASSEURS ET REMOULEURS

En compulsant toutes ces fiches, on voit défiler un échantillon de la société de cette époque : ecclésiastiques se rendant à Rome, diplomates, officiers, membres des grandes familles du commerce bordelais, voyageurs de commerce, artistes, hommes de lettres. La plupart partaient pour les pays européens voisins : Angleterre, Belgique, Allemagne, Italie, Espagne. Mais la grande majorité des demandeurs de passeports était constituée de travailleurs manuels désireux de faire fortune outre-mer. Il existait un véritable courant d'émigration vers les pays d'Amérique Centrale et du Sud et à un moindre degré vers New York.

Si l'on se borne à l'année 1836, on constate que sur 875 passeports délivrés, 175 l'ont été pour les Etats-Unis d'Amérique, principalement pour La Nouvelle Orléans, et 545 pour les pays d'Amérique Centrale et du Sud, les destinations les plus demandées étant le Mexique et surtout Cuba. Si l'on examine maintenant les communes d'origine de tous ces émigrants, on s'aperçoit qu'en cette année 1836, comme d'ailleurs les années suivantes, beaucoup **sont natifs** des Pyrénées Atlantiques et surtout de la Haute Garonne.



Dans ce dernier département, ils proviennent en majorité d'un petit territoire situé au sud de Saint-Gaudens, dans un rayon d'une quinzaine de kilomètres autour de la commune d'ASPET. (20 départs), comprenant principalement : Izaut de l'Hôtel, (19 départs), Soueich (17 départs), Rouède (9 départs), Montastruc (11 départs), Chein-Dessus (5 départs) Cabanac (5). Ces sept communes qui comptent ensemble actuellement moins de 3000 habitants, mais sans doute beaucoup plus à l'époque, ont donc envoyé cette année-là Outre-Atlantique 86 de leurs hommes jeunes

Pour le territoire considéré, on relève 103 passeports, sur un total de 875 pour toute la France, la principale destination étant Cuba, 76 passeports, suivi de La Nouvelle-Orléans, 17, du Mexique, 8, et de Montevideo, 2.

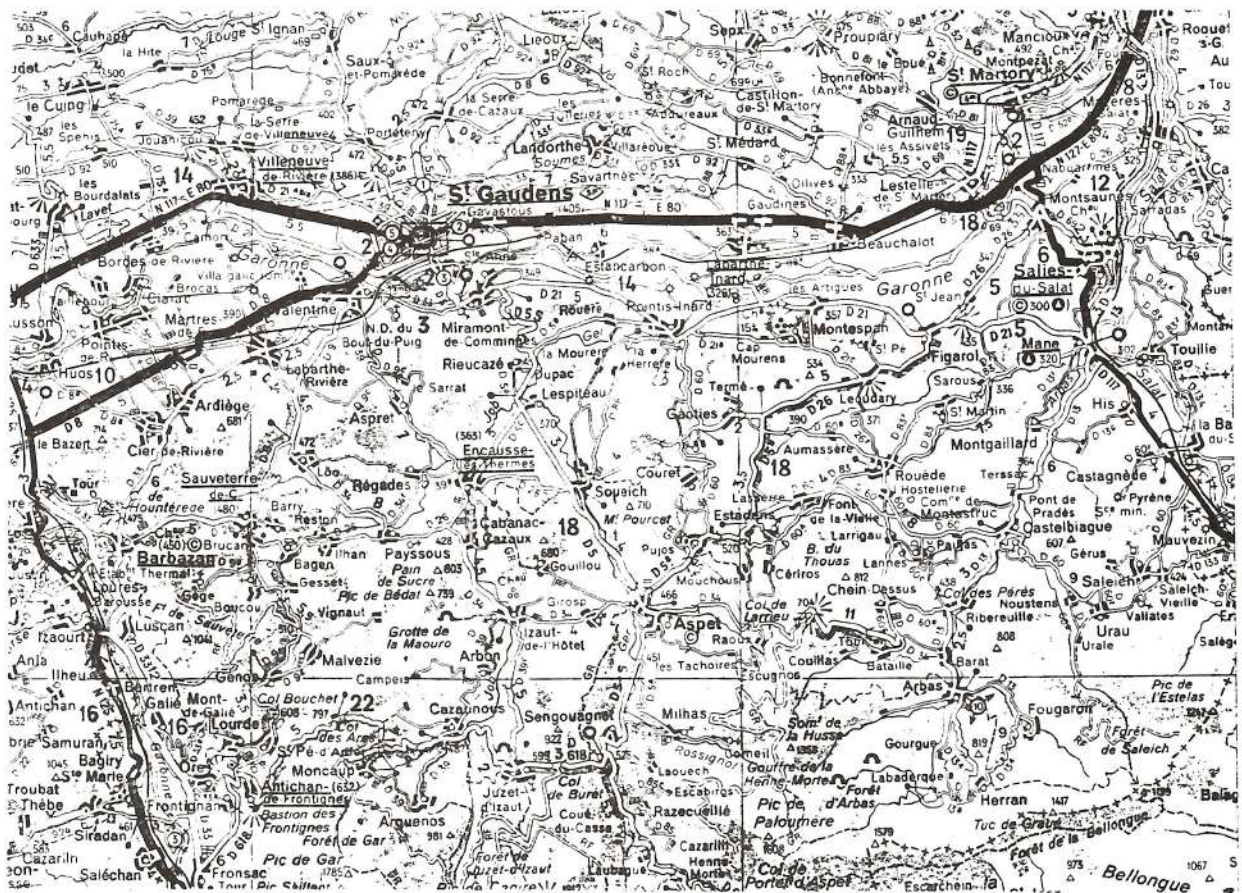
Ils partaient la plupart du temps en groupe, sans doute sur le même navire. On trouve par exemple 24 demandes de passeports les 9 et 10 septembre, et 25 entre le 3 et le 10 novembre.

La plupart des candidats au départ donnaient comme motif « pour y exercer sa profession ». Au fil des fiches on trouve des commerçants et des colporteurs (14) et surtout des travailleurs manuel, charpentiers, menuisiers, chaudronniers, « un revendeur de cochons » et même un musicien ambulancier qui « part pour s'industrialiser ».

Mais le gros de la troupe est constitué de **rémouleurs** et **repasseurs** 40 individus. Cette profession était-elle une spécialité de cette région d'Aspet ? On peut se demander aussi si l'île de Cuba avait à cette époque un tel besoin de rémouleurs ! Il y a la matière à enquête.

NB Nous avons limité notre étude à l'année 1836, mais nous aurions eu des résultats équivalents les années suivantes en 1837, par exemple on note 145 départs de cette région sur un total de 894. Cependant il y a une plus grande variété dans les métiers déclarés et la destination principale est La Nouvelle-Orléans 95 contre 43 pour Cuba.

Claude DURAND



## QUAND NOS ANCETRES ALLAIENT MOURIR AILLEURS

L'existence de nos ancêtres n'a pas toujours eu pour seul cadre les limites de leur paroisse. Je n'en veux pour exemple que la fin tragique de deux matelots médocains et d'un missionnaire bordelais.

Le premier de ces destins nous est connu par le rapport de Bertrand FOUGERE, lieutenant sur le navire « L'Aimable Marie » de Bayonne sous le commandement du sieur Jules DUMIEME. Ce bâtiment devait être armé à « l'isle de Cayennes » pour sortir en course sur la côte de Guyane. Le brave officier écrit:

« Je certifie a tous ceux quil appartiendra que Pierre MARTIN, soi disant natif du bourg de Pouillac en Medoc (il s'agit bien, évidemment de Pauillac) y etoit embarqué par dessus bord (c'est à dire irrégulièrement) à la méthode de l'Amérique en qualité de matelot, que pendant le voyage il a eu le malheur de périr dans la chaloupe avec cinq autres sur la barre de Sanamaribo<sup>1\*</sup> ; certifie en outre l'avoir vu sur cette cote mort en l'année mil sept cens soixante et deux le quinze fevrier de ladite année qui est ladatte que ma mémoire (peut me) fournir, independement de quoy je promets de faire pareille declaration partout ou besoin sera même en jugement sy le cas y echouait certifiant le tous veritable. J'ay signé à Bordeaux le 6 juin 1769 B. FOUGERE »

La signature de déclarant est attestée par Me François MONDEGUERRE, notaire royal, juge lieutenant du château et baronnie de Vertheuil, procureur d'office à Pauillac, le 26.11.1769.

Le deuxième résulte de l'extrait de mort de Jean RAYMOND, matelot du port de Pauillac, que Me MERCIER, curé de cette paroisse, fut requis d'insérer dans les registres paroissiaux, par la veuve, le 28.1.1783.

Nous Commissaire des classes de la marine certifions que Jean RAYMOND classé a la paroisse de Pauillac au f° 268 n° 23 fils de feu Pierre RAYMOND laboureur et de Marie DEJEAN est mort au service du Roy suivant lapostille mise a la matricule des gens de mer a la Revue du 20 juillet 1781 pourquoy j'ay delivré le present pour servir a ce quil appartiendra. Fait du Bureau des classes de la marine de Pauillac le 24 janvier 1783. GRENIE.

Le troisième est extrait des décès de Bordeaux à la date du 3.2.1875.

Ce jourd'hui 2.6.1871 nous Louis Marie Le Siner, officier d'Académie, Maire et Officier de l'état-civil (de St-Denis de la Réunion) sur l'avis à nous donné par le Directeur de l'hôpital militaire en cette ville, rue de Paris, que Monsieur Pierre COTAIN, missionnaire, fils de Pierre COTAIN et de (nom inconnu) né le 15 avril 1796 à Bordeaux, déposé provisoirement au dit hôpital militaire y est décédé ce jour à 9h du matin, nous nous sommes transporté sur le lieu du décès et avons reconnu que le dit sieur était réellement décédé.

Les délais de transmission et donc d'avis des familles étaient longs, très longs, faute de possibilités de communiquer rapidement. Pour la petite histoire il faut savoir que, pour la bonne règle, et dans le dernier cas cité, la signature de Louis Marie LE Siner, maire, fut légalisée par P. CHRETIEN, Président du Tribunal; que la signature de celui-ci fut légalisée par LEFEVRE, Procureur général, dont la signature fut légalisée par ROBIN, chef du Secrétariat du Gouverneur, laquelle le fut à son tour par le chef du Bureau intérieur et de bibliothèque du Ministère de la Marine et des Colonies. On ne peut guère faire mieux!

Pierre DUPOUY

<sup>1</sup> Il s'agit sans doute de Paramaribo, capitale et principal port du Surinam actuel, ex Guyane Hollandaise.

## LA GIRONDE GRONDAIT PARFOIS TROP FORT

Nous sommes le dimanche de la Passion 8 avril 1764. Quatre chaloupes de pêche sortent du port de Pauillac.

Elles appartiennent à Jean DANEY, Jean DAISSON dit Capaillan, Jean DEHILLOTTE dit Bichoque et à DAISSON dit Chiquoy du Verduron. Vers 5 heures du soir se lève un vent d'ouest. « si furieux que, de mémoire d'homme, la mer n'a jamais été si terrible »

Or les chaloupes sont à l'ancre après avoir posé leurs filets. Le mauvais temps persiste tout lundi.

Dans la nuit de lundi à mardi le câble du bateau de Jean DANEY casse sous les forces conjuguées des vagues et du vent. Malgré l'énergie de l'équipage, composé de 13 hommes, la chaloupe vient donner à la côte et tous les marins périssent.

il s'agit de

Pierre MECAIL x Marie CUCHET

Pierre GOURGUES x Marie DUMOULIN

Martin CASTAING x Marguerite DESLIS

Pierre DAISSON x Jeanne SUPERBIE

Jean DANEY, le patron x Marie DANEY

Martin DESGANS x Catherine DERSIS

Gerard LAFITE fils de Jean et de Jeanne CASTAING

Jean SIMONET fils de Pierre et de Marie GOURGUES

François DANEY fils de Jean et de Françoise (non nommée)

Jean DUGAS fils de feu Pierre et de Marie DELAFLOU

Jacques DANEY fils de Jean et de Marie DESTOUT

À la pointe du jour, le câble du bateau de Jean DEHILLOTTE dit Bichoque casse à son tour. Le pilote, voyant sa perte inévitable, se hasarde à faire courir sa chaloupe avec une simple misaine et sans lest. Son bateau se renverse deux fois.

Presque toujours plein d'eau, seuls l'avant et l'arrière apparaissent. Conduit par la Providence, il se retrouve, le mercredi matin, sur la côte de l'île d'Oleron où il s'échoue.

C'est un véritable miracle! On croyait cet équipage perdu.

Ce ne sera que le dimanche 15 avril, jour des Rameaux, pendant les vêpres, que Pauillac apprendra que tous ces hommes, sains et saufs, sont à Bordeaux. Ils reviendront le lundi matin.

Quant aux autres chaloupes, elles restent à l'ancre pendant quatre nuits et trois jours, remplies d'eau durant 18 heures. Les équipages n'attendent plus qu'un triste sort inévitable lorsque, vers minuit, dans la nuit de mercredi à jeudi, le calme revient tout à coup.

Les hommes en profitent pour rentrer à Pauillac, les câbles, pourtant composés de quatre gros brins, presque rompus et les crochets des ancres tordus par la violence des lames.

Ce récit, recueilli de la bouche des matelots, est attesté par le curé de Pauillac qui en a dressé acte dans les registres paroissiaux. C'est à notre aimable collègue Mme DOUMAYRIN, que nous devons sa communication.

imprimerie  
demarq

69, rue des Ayres - 33000 BORDEAUX

—OFFSET—

TYPO - SERIGRAPHIE

☎ 05 56 81 67 60 R.M. 140 266 33 Bx Fax 05 56 52 84 97

(André DEMARQUÉ, adhérent n°722 des A.G.B.)

## QUESTIONS

### **98/048 ABERG-FORNEY**

Johan Victor ABERG (°29.02.1852 Stockholm) a X le 16.04.1880 Emilie Jenny FORNEY (°10.02.1856 Lausanne). Le couple, établi à Bordeaux, y aurait eu 1 fa Margot. Ils étaient toujours présent à Bordeaux en 1886. Jusqu'à quand y ont-ils vécu ? Quels enfants y sont nés ? Emilie avait-elle une vie active (professeur, journaliste). Quelle était l'activité professionnelle de Johan Victor ?

Jean-Pierre FORNEY 4148 PFEFFINGEN RFA

### **98/049 ALLARY**

Ch. + ca 1890 BORDEAUX ? ° 03.12.1830 Mussidan (24) épouse de Jean AUBIGNAC. X 17.01.1853 Mussidan

Pierre GUYOT 13100 AIX EN PROVENCE

### **98/050 ARNAUD-LAMBERT**

Ch. asc. Pierre dit André ARNAUD ° 08.11.1888 au Moulina, commune de Soussans, fs Jean, charretier ° ca 1846 et Catherine LAMBERT ° ca 1849.

J-Philippe MAFILLE AGB 860

### **98/051 ARVISET**

Ch. endroit et date d'embarquement, ou contrat d'engagement de Jean ARVISET ° 1717, parti de St-Broing-les-Moines, diocèse de Dijon pour travailler aux Forges de St-Maurice (Québec). Serait arrivé vers 1752 ou avant.

N. ARVISAIS-LANDRY QUEBEC CANADA

### **98/052 AUBIGNAC**

Ch. + ca 1890 BORDEAUX ? Jean AUBIGNAC ° 08 05 1830 MUSSIDAN (24)

Pierre GUYOT 13100 AIX EN PROVENCE

### **98/053 AULY-BARON**

Ch. X Bernard AULY ° 1858 et Anna BARON ° 1862 (Bordeaux ?)

Monique JOUANY 70110 ESPRELS

### **98/054 AYRIVIE-BOURMAULT**

Ch. X ca 1813-18 Bordeaux Guillaume AYRIVIE - Marie BOURMAULT. Comment obtenir copie d'un acte de notoriété en date du 01.04.1858 à Bordeaux entre Guillaume et le Juge de Paix ?

Denis GOURDEL 21 CHARNY

### **98/055 BACHON-JEAN-JEAN**

Ch. asc. Albertine BACHON ° 08.07.1894 Daignac (33) + 23.05.1978 Libourne fs Mathurin, militaire au Tonkin puis carrier à Daignac ° ca 1863 X Virginie Jean-Jean ° ca 1872 + ca 1897

J-Philippe MAFILLE AGB 860

### **98/056 BARADAT**

Ch. X Joseph Antoine BARADAT, fs naturel de Marie Saine BARABAT et Jean TRIBOUT, ancien colon à St-Domingue et Eulalie CAILLET fa Louis et Françoise Louise Jeanne LEFEBVRE

David QUENEHERVE 29380 BANALEC

### **98/057 BAUDY**

Ch. asc. Lucien BAUDY ° 24.12.1896 Ste-FOY-la-Grande fs Jean et Maris PAUVERT

Georges BAUDRY 06310 BEAULIEU/MER

### **98/058 BELAY-FEREIRA**

Ch. X Isaac BELAY-Rebecca FEREIRA Bordeaux ca 1830.

GODARD Norbert 92340 BOURG-la-REINE

### **98/059 BERNABEAU**

Ch. X Bordeaux Jean BERNADEAU - Marie LAPLAGNE. Ont 1 fs Jean Félix ° Pessac (village du Poujeau) le 04.02.1854.

Gérard BAYO 75017 PARIS

### **98/060 BIREBEN**

Ch. ° Bordeaux après 1820 Isidore Charles BIREBEN Freres et soeurs ?

Lucien MAZOUAT 0220 TARNOS

**98/061 BLENOD-ROLLAND**

Ch. Asc. couple Abel BLENO ° ca 1869-71 - Alphonsine ROLLAND ° ca 1876-78 (Bordeaux ?)  
Alain BLENOD 06550 LA ROQUETTE

**98/062 BOISSEAU**

Ch. ° ca 1823-24 et + Léonie Zélanie BOISSEAU, Vve de Armand Charles LALANDE. Elle se retire à Bordeaux en 1874.

J. GERON 92160 ANTONY

**98/063 BROQUAIRE-LASSUS**

Ch. X Bordeaux ca 1880-90 Justin BROQUAIRE - Marie LASSUS.

J. DEVIGNE 33120 ARCACHON

**98/064 CHANCEAULME**

Souhaite obt. baptême B. CHANCEAULME ° 16.07.1758 St-Seurin-de-Bourg et B. CHANCEAULME ° 05.11.1759 à Bourg (St-Pierre-de-Camillac).

O. RIVASON 35132 Vezin-le-Coquet

**98/065 CHEVALIER**

Mon ancêtre Antoine CHEVALIER ° 1731 paroisse St-Paul ou St-Projet s'est embarqué en 1756 ou 57 à bord du "FORTUNE", capitaine Daniel HYACINTHE. Il était fs Jean et Marguerite MILOT. Son père était courrier à la Rochelle. Au Canada, Antoine a été navigateur puis notaire. Souhaite obtenir copie de son acte de ° (ou bapt.) et preuve de son embarquement sur le "FORTUNE".

Olive CHEVALIER QUEBEC CANADA

**98/066 COIFFARD-NAU**

Ch. °, X, et filiation d'Antoine COIFFARD et de son épouse Marie NAU X ca 1767--72 environs de Guitres et St-Michel de Fronsac.

Jean-Michel CHAUVEAU 30700 ST-QUENTIN

**98/067 COUDROY-GREGOIRE**

Ch. X Bordeaux ou Caudéran Paul COUDROY ° ca 1879 et Marie GREGOIRE ° 1880, où ? Ont 1 fs Antoine ° 04.06.1903.

Denis COUDROY 75013 PARIS

**98/068 DELPECH**

Ch. ° ca 1831 Bordeaux Baptiste DELPECH et son X av. Simone PERES ° ca 1836.

Corinne DELPECH 31 TOULOUSE

**98/069 DELPECH-GAUSSENS**

Ch. X Bordeaux Barthélémy DELPECH ° 18.02.1866 Bordeaux av. Catherine GAUSSENS ° 15.05.1870 Bordeaux.

Corinne DELPECH 31 TOULOUSE

**98/070 DEPAS**

Ch. asc. Moise DEPAS époux Irma KALM. Ont 1 fs Arthur ° 28.03.1883 Bordeaux qui X Marie DULIEUX et + Villers-Cotterets.

J.F.DEPAS 02460 La Ferté Milon

**98/071 DESCOMBES-CHARAMEL**

Ch. Asc. Martial DESCOMBES, capitaine de navire qui X Rose CHARAMEL. Habitaient Bordeaux paroisse St-Maixent. Ont 1 fa Catherine ° 06.01.1786 Bordeaux St-André. Martial a également 1 fs illégitime reconnu Jean Antoine Martial Aimé ° 1 MES AN VI avec Marie Madeleine DUVAL. Ce fs sera Inspecteur des Impôts à l'île de la Réunion. Martial se fixe en 1844 à Aiguemorte-les-Graves et + Paris 1873.

Gérard DESCOMBES 75018 PARIS

**98/072 DUFLO-LAFARGE**

Ch. ° av. 1881 Bordeaux Michel DUFLO - Pauline LAFARGE. Ont 1 fa Marie ° 17.01.1880 Bordeaux.

Et. LESCARET 33370 FARGUES-ST-HILAIRE

**98/073 DULONG-BIRDOT**

Ch. X Pessac ou Léognan ca 1760-75 Bernard DULONG - Marguerite BIRDOT.

J. DEVIGNE 33120 ARCACHON

**98/074 DUPONT-AUBIAN**

Ch. ca 1867 X Pierre Osmin DUPONT ° ca 1840 av. Marthe Marie AUBIAN, région La Réole.

C GAILLARD 78170 LA CELLE ST CLOUD

**98/075 DURET-MIGNOT**

Ch. X et filiation Pierre DURET ° ca 1740-50 Guitres ou St-Martin du Bois et de son épouse Catherine MIGNOT. Ils X ca 1767-75 vers St-Martin du Bois.

Jean-Michel CHAUVEAU 30700 ST-QUENTIN

**98/076 DURON-DESAUNAY**

Ch. X Bordeaux ou Caudéran Marie-Eugène DURON ° ca 1865 et Victorine Julie DESAUNAY ° ca 1778. Ont 1 fa Coralie Charlotte Marguerite ° 08.03.1901.

Denis COUDROY 75013 PARIS

**98/077 DUVOISIN**

Cette famille est originaire de Cussac (87) mais fin XVII°-début XVIII°, une branche s'est installée à Bordeaux où le patronyme est toujours actif. Un adhérent AGB a-t-il étudié cette famille ?

Roland DUVOISIN 77270 VILLEPARISIS

**98/078 FABAS**

Ch. asc. de Lebrun FABAS ° ca 1720 Langon, Martin FABAS ° ca 1761 St-Pierre du Mont.

M.SCHEMMEL 40100 DAX

**98/079 FAURE**

Ch. ° Marie FAURE, BORDEAUX St-Seurin, fa Jean et Marguerite SURIN (ou JURIN?). Elle X le 26.02.1770 Jean François SAINTIGNANT, ° à FABAS, diocèse de Comminges, fa + Louis et Jeanne DUCASSE. Egalement °, X et + de ses parents.

Mauricette SOUANIN 75018 PARIS

**98/080 FERREIRA**

Ch. X Aaron FERREIRA-Sara DIAS FERREIRA Bordeaux 1792 et X Daniel FERREIRA-Sara CASSERES Bordeaux 1791. (Ndlr : réponse dans ce numéro)

GODARD Norbert 92340 Bourg-la-Reine

**98/081 FOURCADE-ABADIE**

Ch. X Prosper FOURCADE ° 1842 Françoise ABADIE ° 1855 (Bordeaux ?)

Monique JOUANY 70110 ESPRELS

**98/082 FRAYSSINES-DENJEAN**

Ch. ttes infos sur Guillaume FRAYSSINES ° 1842 région Bordeaux X Marie DAUJEAN

Maylis FRAYSSINES 75017 PARIS

**98/083 GAUDEBOEUF-TUGUET**

Ch. X Alfred Ernest GAUDEBOEUF-Marie Justine TUGUET. Ont 1 fa ° Bordeaux 01.06.1878. Le père, serrurier, a 25 ans, la mère 22 ans.

J. PASQUIER 41100 VENDOME

**98/084 GAUDIN**

Ch. ° ca 1835 (Bordeaux ?) Marie GAUDIN (NDLR : réponse dans ce numéro).

André DINET 65000 TARBES

**98/085 GAUSSENS**

Ch. ° ca 1843-44 Bordeaux Etienne GAUSSENS + Pauillac 1912 et son X av. Marguerite ALEGRIA ° ca 1844.

Corinne DELPECH 31 TOULOUSE

**98/086 GUINOT-LARRIEU**

Ch. ° ca 1879-84 et X av. 1909 Bordeaux Raymond GUINOT - Marie LARRIEU. Ont 1 fs Joseph ° 25.12.1909 Bordeaux.

Michel GUINOT 74130 CONTAMINE

**98/087 GUIZONNIER**

Ch. X Pierre Auguste GUIZONNIER - Anne LEFORT. Ont 1 fs Gustave ° ca 1836 (Bordeaux ?) parti au Chili.

Josette LEVU 16340 L'ISLE D'ESPAGNAC

**98/088 GUIZONNIER**

Ch. ° Gustave GUIZONNIER ca 1836 et son + ap. 1880 Bordeaux.

Josette LEVU 16340 L'ISLE D'ESPAGNAC

**98/089 ISORGE**

Ch. ° ca 1757 et + ca 1822-25 Louis ou Pierre ISORGE Bordeaux ou Talence.

Fernande LAVILLE 41 St- SULPICE

**98/090 L'ESCADRE**

Jean L'ESCADRE ° ca 1700 Casseneuil (47) s'est embarqué comme soldat au régiment de La Gauchetière. Se X en 1731 à MONTREAL. Date de son arrivée ?

N. ARVIDAIS-LANDRY QUEBEC CANADA

**98/091 LADMIRAUT**

Ch. ° ca 1811-12 Bordeaux ? Ludovic Julien LADMIRAUT, fa Jean-Baptiste et Anne Dorothée GODOFRE établis à St-Domingue puis revenus en France après la révolte. Ses dix frères et soeurs sont nés à Nantes.

Jacques AMIRAUT 78990 ELANCOURT

**98/092 LAFITEAU-DARJAU**

Ch. ttes infos concernant le couple Jean LAFITEAU ° ca 1860 - Marie DARJAU ° ca 1861. Elle habitait Mérignac quartier de Brachet. Ont 1 fa Magdeleine, journalière, ° 26.05.1884, + 22.03.1963 Kremlin-Bicêtre (94). (Ndlr : réponse dans ce Numéro).

A COLLART-GADOU 02 COURCELLES/VESLES

**98/093 LAFITAU - DARJAU**

Ch. X (Mérignac ?) Jean LAFITEAU ° 1860 et Marie DARJEAU ° 26.05.1884 Mérignac.

Annie COLLART 02220 COURCELLES/VESLES

**98/094 LALANNE-LUSSAC**

Ch. X ca 1799-1820 Léognan ? Jean LALANNE - Pétronille LUSSAC.

J. DEVIGNE 33120 ARCACHON

**98/095 LALOT**

Souhaite obt. copie acte ° avec mentions marginales de Hélène LALOT. ° 01.11.1892 Bordeaux ainsi que acte +.

M-C. ADORNO 98000 MONACO

**98/096 LASSABE**

Ch. ° ca 1835 Anne LASSABE dont 1 fs Jean ° 26.06.1862 Bordeaux.

Charles FIRMIN 61120 VIMOUTIERS

**98/097 LAVERGNE**

(La VERGNE, de la VERGNE). En 1849, les frères Ferdinand et Louis LAVERGNE émigrent en Argentine. Louis, ° ca 1805, a été un condisciple de Ferdinand de LESSEPS au lycée Henri IV à PARIS. Il fût un des professeurs fondateurs du célèbre collège national argentin "J.J. de UROUIZA". Il + en 1871 de la fièvre jaune. Je souhaiterais recueillir ttes infos concernant l'époque pendant laquelle il vivait en France, avant le départ des 2 frères pour l'Argentine, motifs de leur voyage, orientations politiques, etc. Etaient-ils des descendants des comtes de la VERGNE dont un château de ce nom, entouré de vignobles existerait dans l'Ouest de la France ? Tout ceci pour la réalisation en cours de la biographie de Louis.

A. CIAPUSCIO GUALEGUYCHU Argentine

**98/098 LAVILLE**

Ch. ° ca 1718-20 Bordeaux Jean LAVILLE

Fernande LAVILLE 41 St-SULPICE

**98/099 LAVILLE-SEURIN**

Ch. X ca 1785-88 Jean LAVILLE, jardinier ° ca 1760-66 avec Jeanne SEURIN.

Fernande LAVILLE 41 St-SULPICE

**98/100 LEFEBVRE**

Ch. ttes infos concernant Antoine LEFEBVRE, maître facteur d'orgues du Sud-Ouest fin XVII°. A travaillé en 1701 aux orgues de l'église primatiale Saint-André de Bordeaux. Mari de Marie BARDINE qui avait pour notaire M° Raymond DUMORET. Est + le 10.05.1709. Ne pas confondre avec un autre facteur d'orgues du même nom + 1650 Toulouse.

Xavier DOMINO 75007 PARIS

**98/101 LEMONNIER-HOSTAINS**

Ch. X ca 1835-43 Bordeaux Alexis LEMONNIER - Jeanne Constance Mathilde HOSTAINS. Ont 1 fs Alexandre Alexis Georges ° 04.03.1843 Bordeaux. Ch. ° Jeanne Constance Mathilde.

Eric PEROCHON 54760 ARRAYE et HAN

**98/102 MAGENC-LABAIGE-COUSTERE**

Ch. Asc. Laurent MAGENC, charretier ° 1829 Bordeaux et Marie LABAIGE-COUSTERE ° 1839  
Pierre MARCIANAY 33510 ANDERNOS

**98/103 MARTIN-LAGARDERE**

Ch. °, X et + du couple Jacques Marius MARTIN- Marguerite LAGARDERE. Jacques serait ° ca  
1887 Bordeaux et Marguerite ca 1891 Bordeaux. Ils X entre 1895-1912.

Charles MARTIN 19100 BRIVE

**98/104 MENARD**

Ch. origines Pierre MENARD qui vint au Canada en 1665 comme soldat du Régiment de CARIGNAN.  
Il était âgé de 29 ans, portait le surnom de "SAINTONGE" et était "notary" (fourrier?).

MENARD Robert C. OILVILLE (Va) USA

**98/105 MOUSTIE**

Ch. date de rapatriement de Françoise Adèle MOUSTIE ° Alger 30.01.1848 et Adèle Caroline, sa sœur,  
° Alger 16.02.1850, ceci après le + de leur père François, sergent de l'hôpital militaire d'Alger, le  
30.09.1849. Elles devaient être confiées à leur tuteur Pierre MOUSTIE demeurant à Blanquefort.

Pierre SIMONNEY AGB 753

**98/106 MOUSTIE**

Ch. date départ, nom du navire sur lequel François MOUSTIE, venant des infirmiers majors, sergent de  
l'Hôpital militaire de Bordeaux est arrivé au corps des Infirmiers militaires du dépôt d'Alger le  
03.10.1844. Son épouse, Suzanne NORMANDIN, + Alger, l'accompagnait-elle ?

Pierre SIMONNEY AGB 753

**98/107 NORMAND**

Ch. asc. Marie NORMAND ° 01.06.1879 Braud-St-Louis, fa Jean et Jeanne CHANTRIER.

Georges BAUDRY 06310 BEAULIEU/MER

**98/108 OUESLINE**

Qui pourrait me donner l'origine et la signification de ce patronyme ? Localisé en 1618 à ABONDANT  
(28).

Raymond OSLINE 92140 CLAMART

**98/109 PAILLETTE et DUPLESSIS**

Ces armateurs possédaient 2 navires : le "Jeune Anarcharsis" et "La Précieuse" qui assuraient les  
relations entre la Louisiane et la France. Ch. ttes infos les concernant (passagers, embarquements,  
liaisons, etc...)

Ph. GAUTRET AGB 744

**98/110 PATRONYMES**

Souhaite entrer en relation avec personnes ayant étudié ou rencontré les patronymes ARTIGALA,  
BADEL, BERTEAUT,  
DELACOUR, LASSALE, MACHIRAN, PATARONI, TRENARD.

Pierre André BOUCHON 33480 CASTELNAU

**98/111 PERILLE**

Ch. ttes infos sur Théodore Jules PERILLE ° 06.02.1789 Joigny (89). Embarque le 21 MES AN XIV  
Rochefort marine de guerre. Etait fs Louis

Loup Pierre, avocat au Parlement de Joigny, sous-lieutenant de la Garde Nationale, Prévôt de Joigny et  
de Troyes. Suis surtout intéressé par son passage à Rochefort, motivation, campagnes, etc.

Marc PERILLE 11000 CARCASSONNE

**98/112 PHILIPPON**

Pélagie PHELIPPON (en religion Soeur Marie de la Sainte-Croix) est ° en 1831 à Bourbgon-Vendée  
(85) de Pierre Auguste Joseph et Marie Pélagie Antoinette GOUYNEAU. La famille se serait fixée à  
Bordeaux ou région vers 1841. Ch. X des parents. Jeune fille, Pélagie a été plusieurs années  
gouvernante dans une famille de Grands d'Espagne réfugiée à Bordeaux, les ALBIZU. Cette famille est-  
elle toujours représentée à Bordeaux ?

Soeur M-C de MIJOLLA-POUEBO Nlle CALEDONIE

**98/113 PLASSAN**

Qui pourrait me donner l'origine du moulin de PLASSAN à Blanquefort (33) ?

Jeanine POIGNARD AGB 512



**98/114 PLASSAN-MOUNIER**

Le couple Jean Camille PLASSAN - Rose MOUNIER a 1 fs Jean André ° 1887 Tresses. A-t-il eu d'autres enfants ?

Jeanine POIGNARD AGB 512

**98/115 POUJAU**

Ch. X ca 1865-70 Jean POUJEAU - Marie GOUDIN (Ndlr : réponse dans ce n°)  
André BINET 65000 TARBES

**98/116 POUJEAU**

Ch. ° ca 1832 Bordeaux Jean POUJEAU (Ndlr : réponse dans ce n°).  
André BINET 65000 TARBES

**98/117 POUJEAU-GOUDIN**

Ch. X ca 1865-70 Bordeaux Jean POUJEAU ° 1832 Bordeaux et Marie GOUDIN  
André BINET 65000 TARBES

**98/118 POUJEAU-GOUDIN**

Ch. ° ca 1832-35 et X ca 1865-70 Bordeaux du couple Jean POUJEAU - Marie GOUDIN Ont 1 fs Arthur Gaspard ° 17.07.1869 Bordeaux. Autres enfants ?

André BINET 65000 TARBES

**98/119 QUEYRIAU**

Ch. + Marie Marguerite QUEYRIAU ° 03.05.1843 Bordeaux , fa Jean et Joséphine SION  
Josette LEVU 16340 L'ISLE D'ESPAGNAC

**98/120 RAMOUNET-FERRANE**

Ch. ° et X du couple Bernard RAMOUNET ° ca 1774. Où ? + 1843 CHELLE (65) et Jeanne Marie FERRANE ° ca 1782. Où ? Ont 1 fa ° 1814 CHELLE qui X M. DANDREAU ? fa de Jean et Rose FOURCADE. Cette dernière fa Pierre et Marie-Anne ARTIGALA.

Eliane LEVY AGB 701

**98/121 ROBERT**

Ch. ° ca 1757 Bordeaux St-Michel Marie ROBERT. Etait fa : Bernard et Françoise DESSARBRE.  
Françoise VILLAIN 22370 PLENEUF-VAL ANDRE

**98/122 ROBERT**

Ch. ° Marie ROBERT fa Bernard, arquebusier et Françoise DESSARBES, + tous deux ap. 1776, Bordeaux St-Michel.

Marguerite ONRAET 35400 ST-MALO

**98/123 ROBERT-DESARBES**

Ch. ttes infos sur couple Bernard ROBERT- Françoise DESARBES. Tous deux + ap. 1776. Habitaient Bordeaux St-Michel. Il était maître arquebusier. (Ndlr : réponse dans ce N°)

Marguerite ONRAET 35400 ST-MALO

**98/124 ROQUET-ROBERT**

Marie ROBERT fa de Bernard ROBERT - Françoise DESARBES. Elle X Louis ROQUET. Quand et où ?

(Ndlr : réponse dans ce N°).

Marguerite ONRAET 35400 ST-MALO

**98/125 SERDOT**

Souhaite entrer en relation avec personnes ayant rencontré ce patronyme en Aquitaine.

SABACA Elisabeth 33740 ARES

**98/126 SIMON**

Ch. Asc Marguerite SIMON ° LACOSTE à Paris ? A une fa naturelle Marie-Jeanne SIMON ° 14.10.1892 + 1980 Toulouse enregistrée à Bordeaux le 07.04.1883 (f. 12 c11).

Monique PAGEZE 88100 St- DIE

**98/127 SOURMET (SORMET)**

Ch. asc. Joseph SOURMET époux Marie BIELLE. Ont 1 fs Joseph ° 12.11.1843 PIGIN. Le père est âgé de 42 ans, la mère de 36 ans, non mariés. L'acte indique : "Je dis SORMET et non SOURMET". Lettre U barrée. Le fils reste cependant nommé SOURMET dans les actes ultérieurs (X, recensement militaire, etc.)

SABACA Elisabeth 33740 ARES

**98/128 TAUDIN**

Ch. ° ca 1852 (La Teste de Buch ?) et + ap. 1914 de Jeanne TAUDIN. A 1 fa Pauline.  
M-F GOAER 22100 St-HELENE

**98/129 VABRE**

Ch. ° X + Bordeaux Jean VABRE epx Marie CHARLIER. Ont 1 fs Edmond Jean ° 22.09.1878 +  
17.06.1955 Bordeaux.

Gérard BAYO 75017 PARIS

**98/130 VIVIGNE-VIVINAIS-LEVIGNE**

Ch. bapt. ca 1666 Bordeaux St-Michel Joseph VIVIGNE, fs Pierre et Jeanne LACOMBE. Frères et  
soeurs ?

Jean QUENERAS 65000 TARBES

REPONSES

**98/004 CAILLEY-PEYRAUD**

Jean CAILHEY, ° 23.12.1703 Ambarès, fs Thomas et Isabeau LAFON x 28.02.1729 Françoise  
PEYRAUT ° 25.03.1708 Ambarès, fa Charles et Catherine AUBIN.

Concernant cette même famille, on peut encore noter les actes suivants :

- CM 02.02.1705 dev. M° Gabriel DESSOMMES entre Charles PEYRAU fs Pierre et Isabeau  
CHEREAU av. Catherine AUBIN, fa + Jean et Marie RIGAUD. X le 18.02.1705 Ambarès.
- CM 29.11.1693 dev. M° Pierre DEBERNARD entre Thomas CAILHEY fs + Simon et Jeanne  
GUIRAUT av. Isabelle LAFON fa Jean et + Jeanne ENBAUT.
- CM 11.11.1664 dev. M° Pierre DEBERNARD entre Jehan LAFON, fs + Jehan et + Aleysine  
DUPRAT av. Marguerite LUCAS, fa + Bertrand et Helionne DUBEDAT.
- CM 27.11.1662 dev M° Pierre DEBERNARD entre Simon CAILHEY fs Jehan CAILHEY et Jehanne  
CANADA et Jehanne GIRAUT, fa + Jehan GIRAUT et Marie GUERRY.

Eric DUBOIS AGB 657

**98/017 DUBREILH**

Trouvé au recensement 1881 : Sicaire DUBREUIL, boucher 51 ans, ° en Dordogne, Anne DUPUY,  
épouse, 42 ans.

Marcelle SOUNY AGB 541

**98/025 GORSSE (de la)**

Bapt. le 01.01.1761 Bordeaux St-André de Marie-Margueritte de GORSSE, fa Pierre, écuyer et Dame  
Thérèse THOMAS, paroisse de Puy-Paulin. Elle x 18.07.1787 Bordeaux St-Rémy avec Jean-Marie  
SURLIAC de LEYRITZ, négociant à Bordeaux, fs + noble homme Charles Guillaume LEYRUTZ et  
Dame Guillemette HAMON hbt St-Malo.

Jean LEGOFF AGB 134

**98/029 LAFFITE**

Le questionnaire pourrait s'adresser, (de ma part), à la "LAFITE SOCIETY", P.O. Box 1325,  
GALVESTON, Texas 77553 USA, à l'attention de Mrs Dorothy Mc D. KARILANOVIC (en français),  
sans oublier de joindre 2 coupons internationaux. Egalement, consulter l'ouvrage "L'île de la Tortue au  
coeur de la Flibuste Caraïbe" par Michel Christian CAMUS Editions l'HARMATTAN, Horizons  
Amériques Latines. Et encore la liste bibliographique publiée dans le bulletin n° 102 dont la plupart des  
textes traitent de LAFFITE. (Généalogie et Histoire de la Caraïbe 78230 Le Pecq). (NDLR : Nous  
recevons ce bulletin consultable au siège).

Michel RATEAU 24 MAUZAC-GD CASTANG

**98/029 YOU**

You, sieur de la Découverte, fs de Pierre et Marie-Renée TURROT, de St-Sauveur, évêché de la  
Rochelle. Enseveli le 28.08.1718. Arrivé à Montréal le 19.04.1697.

Michel RATEAU 24 MAUZAC-GD CASTANG

### 98/030 LAFON-GAUDIN

-CM 27.01.1729 dev. M<sup>o</sup> Pierre VIGNES entre Pierre LAFON, vigneron de Ste-EULALIE, fs + Pierre et Catherine BARRE av. Marie GAUDIN habt Ambarès, fa Pierre et Peyronne FAU.

-CM 17.11.1664 dev. M<sup>o</sup> Pierre DEBERNARD entre Guiraud LAFON habt Montussan, fs + Jacques et + Jehanne ...av Isabeau BRILHAU, fa + Pierre et Guiraud SIMON.

Eric DUBOIS AGB 657

### 98/031 LAMARQUE-PASCALIN

L'existence d'un village de CORDOUAN a été longtemps un sujet de controverse entre historiens et géographes. Dans leur "Histoire de LESPARE" CLARY et BODIN citent un village et une paroisse de ce nom en 1092. Et le très sérieux Bulletin de la Société Géographique de Bordeaux indique que l'église de St-Nicolas, située au Nord de SOULAC aurait disparu dans l'océan avec la paroisse entière ! Plus tard, le grand spécialiste de la Cote d'Aquitaine, le capitaine SAINT JOURS, met en doute l'existence d'une telle localité, soulignant que la basilique de SOULAC, construite vers 1040, a toujours porté le nom de "Sainte-Marie-de-la-fin-des-terres". Il semble donc que le nom de CORDOUAN ne s'applique qu'au seul lieu sur lequel fût bâti le phare. Quant à la question relative à un possible mariage, il faut signaler que cet ouvrage contient bien une chapelle, où des cérémonies nuptiales ont été célébrées

Maurice LIGNON AGB 102

### 98/036 PENOT

Quelques infos concernant cette famille :

- Pierre Hector de GERVAIN, écuyer, sgr des Landes, de la paroisse de Ste-Croix, annexe de Montastier (24) x 1715 Jeanne PENAUD, demoiselle.

- Jean PENEAUD x 1715 Suzanne BRUGERE.

- Jean PENEAU dit ROUSSEAU trouvé mort sous un arbre où il fût tué par le feu du ciel. Inhumé ds le cimetière en 1781.

- Sépulture en 1764 de Marguerite PENAUD, de la paroisse du BREUIL, 19 ans. Assistait aux assemblées de protestants.

- Jean PENAUD x 1697 Suzanne ROLLAND, elle de la paroisse de Fougerolles.

- Jean PENAUD, notaire public + 1708.

- Bapt. 1722 Velines Marie de FROIDEFOND, fa Pierre Joseph, écuyer, sgr de la BORDE et de Dame Isabeau de PENAUD.

- Il existe aussi une famille noble de PENAUD en Périgord.

Michel RATEAU 24 MAUZAC-GD CASTANG

### 98/041 RIBEYROTTE-GAUDIN

Pierre RIBEYROTTE, tailleur de pierres, ° 14.10.1708 Ambarès x 19.06.1729 Ambarès Marie GAUDIN, fa Jean et Louise CHAILLOT. Jean GAUDIN (+ 11.12.1710 Ambarès) x 25.11.1705 Ambarès Louise CHAILLOT. (NDLR : autres infos transmises directement au demandeur).

Eric DUBOIS AGB 657

### 98/046 VABRET

Géraud VABRET ° 24.04.1792 St-Illide (15), fs Pierre et Anne BRUEL x 02.09.1818 Bordeaux Marie BARBERET ° 04.11.1799, fa Joseph et Anne BEDAN.

Henriette POITEVIN AGB 071

### 98/047 VILLEBOIS (de)

Jean de VILLEBOIS, fs François et Catherine de SEGONZAC (1489) x Jeanne HENRY le 25.08.1524.

Jean LEGOFF AGB 134

### 98/053 AULY-BARON

-Bernard AULY ° 08.12.1856 Léognan + 06.06.1904 Bordeaux, fs Pierre ( ° 05.06.1820 Léognan, + 12.06.1864 Léognan) et de Marie VIDAL. Il x 14.08.1886 Bordeaux Maria Anna BARON ° 12.11.1861 Nérac (47), fa Antoine et Thérèse VOTARIE.

-Pierre AULY, vigneron, 1820-1864, fs Pierre, terrassier, ° Sluggy, près Dublin (Irlande) et Marguerite FAGET, de Léognan.

Marcelle SOUNY AGB 541

**98/080 FERREIRA**

Aaron FEIRREIRA, fs Abraham natif de Bragance (Portugal) et Sara DIAS de PAS, de Bayonne, x 23.02.1792 à la synagogue de Bordeaux. Sara ° au Cap St-Domingue, fa Isaac DIAS PEREYRA de BRAGANCE. CM chez M° BRANCHERO.

Raymonde BOUCHARD AGB 045

**98/081 FOURCADE-ABADIE**

François Prosper FOURCADE ° Bourg (65) 04.10.1842, fs Dominique FOURCADE-MELAY et Marie Anne SARAT. Il x 26.11.1874 Bordeaux Françoise ABADIE, ° 14.01.1853 Trébons (65), fa Jean et Jeanne MOUNIE.

Marcelle SOUNY AGB 541

**98/092 LAFFITEAU-DARJAU**

Jean LAFITEAU, ° 19.04.1860 Caudéran, fs Pierre et Marie GROLEAU, veuf de Marie DARJO, x 06.09.1890 Mérignac Catherine DARJO, ° 10.06.1869 St-Vincent-de-Paul (40), fa Alexandre et Marie PUSSACQ.

Jean LEGOFF AGB 134

**98/095 LALOT**

Hélène LALOT, ° 01.11.1892 Bordeaux, fa François et Anne BORDAS. Hbt 45, rue des Retailleurs Bordeaux.

Raymonde BOUCHARD AGB 045

**98/115 POUJEAU**

Jean POUJEAU ° 02.01.1832, fs Pierre et Marie MAGONTY x 24.09.1857 Bordeaux Marie GAUDIN, fa Jean et Marthe BLANCHEREAU.

Raymonde BOUCHARD GB 045

**98/124 ROQUET-ROBERT**

CM 16.06.1753 chez M° LAVILLE Bordeaux entre Robert BERNARD - Françoise DESARBRES. CM 30.06.1776 entre Jean-Louis ROQUET et Marie ROBERT, x 10.07.1776 Bordeaux St-Michel. Robert BERNARD + 24.12.1790 Bordeaux.

Jean LEGOFF AGB 134

**COMMUNIQUES**

**CERCLE GENEALOGIQUE du SUD-AVEYRON**

Impasse du Rajol - 12100 MILLAU

Le Cercle Généalogique du Sud-Aveyron tiendra sa 12<sup>ème</sup> Assemblée Générale les 12 et 13 Septembre 1998 à SEVERAC-le-CHATEAU.

Toutes les personnes intéressées peuvent demander le programme complet, dès le mois d'Août, à l'adresse ci-dessus.

**GENEALOGIE EN EUROPE**

Généalogie en Europe est une nouvelle revue associative qui a pour but de permettre à une personne qui fait son arbre généalogique dans un pays en Europe, mais qui n'y habite pas, de poursuivre ses recherches avec un maximum d'aides :

de faire savoir à l'ensemble des chercheurs de ce pays les familles qu'elle étudie sous forme de liste patronymique,

de poser des questions sur des problèmes de recherches,

de connaître les informations générales sur les fonds d'archives,

d'avoir une méthode de recherches, d'entrer en relation avec des locaux pouvant l'aider dans sa démarche.

Chaque pays fera l'objet d'une rubrique distincte afin de simplifier sa lecture.

Cette revue paraîtra, dans un premier temps, deux fois par an, soit en langue française, soit en langue anglaise. Le premier numéro sortira vers juin 1998.

Nous demandons aux personnes qui seraient intéressées de nous écrire soit en français, soit en anglais, en joignant un coupon réponse international. Nous leur adresserons la feuille où ils nous noteront les familles qu'ils étudient et le coupon d'abonnement à la revue. Si des personnes veulent aider des chercheurs dans leur pays, qu'elles se manifestent. Elles créeront une chaîne d'entraide généalogique au niveau européen.

Prendre contact par courrier à : BIBLIOTHEQUE GENEALOGIE , 231 rue Vendôme, 69003 LYON, ou par fax : 04 78 62 60 ( journée )

## GENEALOGIE RAPIDE

### ADHERENTE N° 393 Me Geneviève FAURE

PATRONYMES	PERIODE	DEPT	LIEUX ETUDIES
ADEMA	1830 ?	-	ARROS(VAL D'ARAN)
ALERE	1700	33	PAUILLAC
AUDIGEAUX	1660	33	ARCINS
BACCARISSE	1740-1801	47	CAUMONT
BACHERE	1816-1936	47	GREZT/CASTELJALOUX
BARRAU	1600-1620	33	?
BASTIAT	1830	40	CAUPENNE
BAYLAC	1820-1830	40	CAUPENNE
BAZIADOLICQ	1630-1754	33	ARCINS/MOULIS
	1760	33	ST LAURENT
BENOSA	1820-1859	-	GAUSACH(VAL D'ARAN)
BILLA	1767	33	PAUILLAC
BISSERIE	1797-1841	33	BORDEAUX
BONNEFOUS	1775	33	LISTRAC/PAUILLAC
	1690-1875	33	PAUILLAC
BORDAS	1700-1804	33	LISTRAC/CUSSAC
BOS	1702-1762	33	LISTRAC
	1700	33	LISTRAC
BOUCHE	1790	33	CAUVIGNAC
BOUTIN	1730-1790	33	SAINT-ESTEPHE
CALBERTO	1820	-	VIELHA (VAL D'ARAN)
CAPDEVILLE	1800-1940	40	BAIGTS-CAUPENNE
CAROL	1801	09	?
CASSE	1620	33	ARCINS
CARRIERE	1630-1698	33	LAMARQUE
CAYREL	1858-1959	33	BLAYE
CHAUBIERE	1600	33	ARCINS
CISTERNE (SISTERNE)	1700-1765	33	PAUILLAC
CONSTANTIN	1678	33	SOUSSANS
CROISET	1730-1826	33	PAUILLAC
CROZET	1710-1799	33	PAUILLAC
DABES	1800-1828	47	CAUMONT
DAURIAC	1808-1886	33	BORDEAUX
DAUBOS	1745-1926	33	PAUILLAC/CUSSAC
DEJAMBES	1700-1758	33	SAINT-LAURENT
DEVEZE	1600	33	MOULIS
DUBRANA	1785-1978	33/47	LERM/ST M.CURTON
DUPON	1690-1799	33	ST LAURENT/CUSSAC
EYRIN	1690	33	MOULIS
FAURE	1820-1997	-	VIEHLA (VAL D'ARAN)
FORT	1690-1898	33	PAUILLAC
FOURIE	1791-1943	33	PAUILLAC
GONDAT	1690-1803	33	MOULIS
HOSTEN	1625	33	SAINT-LAURENT
HOSTEINS	1700-1733	33	PAUILLAC
HOSTENS	1700-1764	33	LISTRAC
JONQUAT (JONCA)	1670-1772	33	PAUILLAC
LABAT	1703-1788	33	ARCINS
	1700-1760	33	PAUILLAC
LABY	1850	40	BAIGTS

PATRONYMES	PERIODE	DEPT	LIEUX ETUDIES
LAGRAULET	1850-1976	40-33	CAUPENNE/BORDEAUX
LAGUNES	1730-1765	33	PAUILLAC
LAMBERT	1702-1972	33	LISTRAC/CUSSAC
LAUMONIE	1660-1720	33	PAUILLAC
LEGLISE	1824-1860	40	LERM
MANEY	1703-1773	33	LISTRAC
MANIEU	1720-1795	33	PAUILLAC
MARTIN	1730-1780	33	PAUILLAC
MAU	1723-1876	33	PAUILLAC
NAVAIL	1732-1822	47	SAINTE-MARTHE
PAPPOT	1680	33	ST LAURENT-D'AULNE
PARETS	1750	47	ST MARTHE/CAUMONT
PEREY	1708-1806	33	ARCINS
PHILIPAU (PHILIPPEAUX)	1730-1890	47	CAUMONT/LE GREZET
PICQ	1675	33	PAUILLAC
RAYMOND	1720-1755	33	SAINT-LAURENT
	1640-1683	33	MOULIS
RENOUIL	1560-1825	33	ARCINS/MOULIS
RIBAUX	1662-1730	33	ARCINS
ROBERT	1595-1866	33	MOULIS
	1756-1894	33	CUSSAC
ROMEFORT	1592	33	CUSSAC
SECONNES	1605	33	ARCINS
SEGUIN	1606-1675	33	ARCINS
SENTOUT (SAINTOUT)	1790-1840	33	SAINT-LAURENT/LISTRAC
SORIGNES	1700	33	PAUILLAC
THIBAUD	1750-1837	33	SAINT-LAURENT/PAUILLAC
TRAMOND	1700-1766	33	MOULIS
VACQUEY	1630-1775	33	ARCINS
YRIBARNE	1840-19..	64-33	BANCA/BLAYE

## GENEALOGIE RAPIDE

### ADHERENT N° 174 Mr Pierre LAVAT

PATRONYMES	PERIODE	DEPT	LIEUX ETUDIES
ANDRIVET	1661-1738	33	SAINT-LOUBES
BARBOU	1691-1771	33	YVRAC
BARBOU	1722-1764	33	YVRAC
BAREYRE	1676-1788	33	SAINT-LOUBES
BERNARD	1745-1824	33	BASSENS
BERSAC	1663-1789	33	GENISSAC
	1727-1781	33	GENISSAC/SAINT-LOUBES
	1763-1950	33	SAINT-LOUBES
BOUCHON	1737-1872	33	SAINT-LOUBES
CASTAING	1771-1828	33	LA TESTE -DE -BUCH
CAVIGNAC	1700-1755	33	BASSENS
CAZEAUX	1747	33	LA TESTE- DE- BUCH
	1778-1819	33	LA TESTE -DE- BUCH/GUJAN-MESTRAS
CHARLES	1721-1769	33	AMBARES/LA GRAVE
CHEVERRY	1700-1763	33	MONTUSSAN
	1762-1873	33	SAINTE-EULALIE
CLEMENCEAU	1727-1773	33	LALANDE -DE- FRONSAC
CONTE	1700-1764	33	SAINT-LOUBES
COURT	1696-1790	33	YVRAC
	1761-1894	33	SAINT-LOUBES
	1761-1851	33	YVRAC
DESCOMBES	1698-1743	33	AMBARES /LA GRAVE
DIGNAC	1722-1881	33	LA TESTE -DE -BUCH
DUBERNET	1763-1832	33	SANGUINET
	1763-1895	33	LA TESTE -DE- BUCH
DUBERTRAND (BERTRAND)	1785-1816	33	GUJAN-MESTRAS
DUBERTRAND	1816-1910	33	LA TESTE -DE -BUCH
DUBOURG	1758-1833	33	GUJAN-MESTRAS

PATRONYMES	PERIODE	DEPT	LIEUX ETUDIES
	1788-1849	33	LA TESTE -DE- BUCH
DUPUCH	1726-1768	33	LA TESTE -DE- BUCH
DUVIGNAC	1751	33	SAINT-LOUBES
ETCHEVERRY	1725-1777	33	MONTUSSAN-YVRAC
FAURE	1724-1828	33	SAINT-LOUBES
FOURMENT	1787-1864	31	CARDEILHAC
FOUYNET	1690-1747	33	SAINT-LOUBES
GAZILLON	1704-1752	33	SAINT-ROMAIN-LA-VIRVEE
GAZON	1743	33	AMBARES-LA GRAVE
	1765-1885	33	SAINT-LOUBES
HAUTEFAYE	1716-1753	33	SAINT-LOUBES
JAUBERT	1659-1778	33	GENISSAC
	1698	33	ST-ROMAIN-LA-VIRVEE -SAINT-LOUBES
	1741-1850	33	SAINT-ROMAIN-LA-VIRVEE
LAFON	1701-1839	33	BASSENS
	1798-1874	33	BASSENS-SAINTE-EULALIE
	1833-1894	33	SAINTE-EULALIE-SAINT LOUBES
LARRIEUX	1736-1773	33	AUDENGE
	1760-1820	33	AUDENGE GUJAN-MESTRAS
	1784-1866	33	GUJAN-MESTRAS-LA TESTE DE BUCH
	1822-1899	33	LA TESTE- DE- BUCH
	1853-1922	33	LA TESTE -DE- BUCH SAINT-LOUBES
	1853-1922	33	GUJAN-MESTRAS
LARTIGUE	1707-1739	33	AUDENGE
LAURENT	1679-1759	33	AMBARES-LAGRAVE
	1738	33	SAINT-LOUBES
LAVAT	1703-1770	31	CARDEILHAC
	1786-1900	31	CARDEILHAC
	1786-1900	33	SAINT-LOUBES
	1879-1965	33	SAINT-LOUBES MONTUSSAN
	1856-1911	33	SAINT-LOUBES
	1881-1961	33	BORDEAUX SAINT-LOUBES
LAUAT	1706-1771	31	CARDEILHAC
LAOUAT	1829-1887	33	SAINT-LOUBES
	1829-1887	33	CARDEILHAC
LEGLISE	1690	33	SAINT-LOUBES
	1700-1776	33	AUDENGE
LESCA	1734-1852	33	LA TESTE -DE- BUCH
LESTAGE	1767	33	AUDENGE
L'HOSPITAL	1736-1807	33	LEGE
	1765-1807	33	LA TESTE -DE- BUCH
	1876	33	LA TESTE -DE- BUCH
MASSIP	1696-1772	33	MONTUSSAN
MELOUX	1718-1759	33	SAINTE-EULALIE/BASSENS
MEYNARD	1702-1767	33	SAINT-ROMAIN-LA-VIRVEE
	1738-1843	33	SAINT-LOUBES
	1711-1788	33	SAINTE-EULALIE/SAINT-LOUBES
MIGRON	1696-1791	33	BASSENS
MONDON	1718-1781	33	SAINT-ROMAIN-LA-VIRVEE
MOINE	1690-1809	33	SAINT-LOUBES
	1723-1781	33	LALANDE -DE-FRONSAC/SAINT-LOUBES
MOUCHE	1696-1851	33	AMBARES/LA GRAVE
MOULIETS	1755-1831	33	LA TESTE -DE- BUCH
NOUGEYREDE	1670-1760	33	SAINT-ROMAIN-LA-VIRVEE/SAINT-LOUBES
PEYRICAN	1732-1771	33	LA TESTE -DE- BUCH
PINET	1689-1780	33	SAINT-LOUBES
PLANTEY	1709-1769	33	SAINTE-EULALIE
ROUX	1704-1764	33	SAINT-LOUBES
RUE	1758-1816	33	AUDENGE/LA TESTE-DE-BUCH
SEBELLARD	1726-1916	33	LA TESTE-DE-BUCH
SEINTOUT	1734-1770	33	LEGE
SENSEY	1737-1819	33	LA TESTE-DE-BUCH
SUDRE	1703-1811	33	SAINTE-EULALIE/SAINT-LOUBES
TARANCE	1760-1833	33	LA TESTE DE-BUCH

**ASSEMBLEE GENERALE STATUTAIRE**  
**26 MARS 1998**

**ATHENEE MUNICIPAL DE BORDEAUX**

Après le traditionnel déjeuner au restaurant, pour ceux qui le souhaitaient, l'Assemblée Générale a réuni environ une soixantaine de personnes. En outre, 49 pouvoirs avaient été envoyés.

M. DUPOUY, Président, ouvre la séance en présentant les excuses de M.LABARRE, absent de Bordeaux.

Il passe ensuite en revue les diverses questions intéressant l'Association.

**BULLETIN** Le n° 60 contenait un questionnaire adressé aux adhérents et à retourner au Siège, rue Paul Bert à Bordeaux. Ceci afin de connaître les souhaits des lecteurs: composition du bulletin, privilégier certaines rubriques par rapport à d'autres, etc..... Des réponses ont déjà été reçues mais ceux qui n'ont pas répondu peuvent encore le faire.

Dans le prochain bulletin nous annoncerons la publication, par les Canadiens d'origine française, de plusieurs opuscules tels: Béarn, Gascogne, Guyenne, Périgord, Aunis, Poitou etc.... Les A.G.B vont acheter certains de ces opuscules; coût entre 9 et 27 dollars.

Le bulletin sort, en principe, trois fois par an. Pour sa composition quelques adhérents collaborent, mais si d'autres personnes pouvaient y participer, afin de diversifier l'intérêt, ce ne serait que mieux.

Il faudrait aussi des bénévoles pour sa préparation et la relecture des épreuves.

**RUBRIQUE : QUESTIONS/REponses** C'est le domaine de M. LIGNON et nos colonnes sont ouvertes à tous. Ne serait-il pas bon de reprendre les questions déjà posées et restées sans réponse ? Pour les recherches, quelques personnes s'y consacrent mais il faudrait être plus nombreux. Proposez-vous.

**LA MEMOIRE DE BORDEAUX** Créée à l'origine par la ville de Bordeaux puis étendue à la C.U.B, Bordeaux a publié sept cahiers susceptibles d'intéresser ceux que le passé récent interroge

**BERGERAC** annonce pour le 12 avril, la journée des collectionneurs avec conférence de M. RATEAU Ceci entre dans le cadre d'une exposition tenue à BERGERAC du 1er au 25 avril et ayant pour thème « La DORDOGNE dans tous ses états ».

**PERMANENCES AU SIEGE** Elles ont lieu deux fois par semaine plus le 1er samedi du mois pour les personnes qui travaillent De plus en plus de visiteurs y viennent, d'où la nécessité de la présence de deux personnes pour éviter: disparition de documents, désordre dans le reclassement des dossiers et revues, et autres anomalies

Les membres du Conseil d'Administration les assurent presque seuls. Il serait bon que d'autres adhérents acceptent de les faire, ne serait - ce qu'une ou deux fois par mois. chaque permanence ne dure que trois heures (de 14h à 17h ).

**TRANSCRIPTION DES REGISTRE PAROISSIAUX** Mme BAFFAUD, aidée par Mme ECLINA, assure la direction de ces travaux exécutés par environ une quinzaine de personnes

Au début étaient relevés les baptêmes, les mariages et les sépultures ( BMS ) mais comme la Gironde compte 554 communes ( seules 150 paroisses environ ont été dépouillées ) il a été décidé, il y a quelques années, de relever, en priorité, les mariages, saisis ensuite à l'informatique.

Plus il y aura de volontaires pour faire ce travail, plus vite il avancera. D'ailleurs en le faisant, le bénévole joint l'utile à l'agréable puisqu'il peut choisir des paroisses intéressant sa propre généalogie. Mais toujours en ayant demandé d'abord l'accord de Mme BAFFAUD, afin d'éviter les double emplois. Ces relevés pourraient être faits à l'annexe des A.D rue Poyenne.



**PHOTOCOPIES** Mmes CHARRIER, SOUNY, PASQUIER, TAUZIN, SEYRES les exécutent à la permanence. Mais, là aussi, il faudrait d'autres personnes au moment des permanences. Les textes à photocopier se trouvent dans le dossier de Mme TAUZIN.

**INFORMATIQUE** Notre spécialiste est M. LOISEAU aidé par Mmes ALBESPY et CHARBONNIER. M.LOISEAU énumère les travaux déjà réalisés : listes éclairs, généalogies déposées etc... Nous en sommes actuellement à 249.605 fiches ou patronymes étudiés, 151270 fiches de mariages, soit 302540 patronymes, 20.249 fiches et patronymes pour les embarquements, 14822 fiches et patronymes pour les passeports ( pas encore terminés ). M.DUPOUY remarque que trop peu d'adhérents ont déposé leur généalogie.

Pour ce qui concerne le matériel, l'Association vient d'acquérir un troisième ordinateur et dispose de 3 portables qui peuvent être prêtés à des personnes connaissant la saisie qui, ainsi, pourraient travailler chez elles ou en mairies.

Enfin M. DUPOUY rappelle l'existence des séances d'initiation à la généalogie et d'entraînement à la lecture des textes anciens (paléographie) car se sont toujours les mêmes personnes qui y viennent.

**SORTIES - MANIFESTATIONS** Journée « NOTRE TEMPS » à la Cité Mondiale du VIN le 19 mars. Les A.G.B y avaient un stand. Beaucoup de monde reçu, beaucoup de contacts. Le 16 mai prochain à SOULAC sur MER, journée organisée par M. LAPORTE, Président du Cercle Généalogique local Outre le Médoc, seront représentés, la Saintonge, les Charentes, le Périgord, les Landes ... M.CHARBONNIER se charge des échos dans la presse

Une journaliste du COURRIER FRANCAIS s'est intéressée aux A.G.B et doit faire paraître un article dans toutes les éditions du journal.

**LES ANTENNES** Pour celle de BLANQUEFORT, Mme POITEVIN cherche un (ou une) successeur car elle est de plus en plus prise par ses obligations familiales.

M. DUPOUY s'occupe de celle de PAUILLAC, et Mme PLAT de celle de RAUZAN.Mme BAFFAUD est concernée par ST LOUBES dont M. DUBOIS est un pilier.

**FINANCES** Mme SEYRES rappelle que bilan et compte de résultats ont paru au bulletin N° 60. Le solde créditeur est de 7.163 Frs La cotisation annuelle est maintenue à 170 Frs et le total des cotisations s'est élevé en 1997 à 53.575 Frs. Par contre, nous n'avons reçu aucune subvention.

Les 15.000Frs réservés pour l'acquisition de matériel sont destinés au 3ème ordinateur et à un lecteur de micro-films, micro-fiches.

## NOTRE CARNET

Nous avons eu le regret d'apprendre le décès de Monsieur Roger MOLINIE, frère de notre Vice-Présidente Honoraire Raymonde BOUCHARD, et celui de Madame Madeleine LOISEAU, mère de Jacques LOISEAU, notre responsable Informatique.

A tous les deux nous présentons nos très sincères condoléances.

Nos collègues Mr et Mme Gaston ATTANE nous ont fait part du mariage de leur petit-fils Pierre PENE

Et Mr et Mme CHARBONNIER de celui de leur fils Pascal CHARBONNIER.

Nous offrons aux jeunes époux tous nos vœux de Bonheur.

En dernière minute, nous apprenons la naissance de Sébastien, petit-fils de nos collègues Mr et Mme Pierre LABARRE. Tous nos compliments aux heureux parents et grand-parents.



## BULLETINS ENTRES EN BIBLIOTHEQUE

- Histoire et Sociétés: n° 69, 70, 71
- Association généalogique de la Charente n° 71, 72
- Gé-Magazine: n° 168, 169, 170
- Groupement généalogique de la Région du Nord: n° 150, 151
- Société historique et archéologique d'Arcachon et du Pays de Buch: n° 95, 96
- Cercle généalogique et héraldique de l'Auvergne et du Velay n° 83, 84
- Cercle généalogique et héraldique des Ardennes: n° 74
- Cercle généalogique du Pays noyonnais: n° 19
- Société généalogique canadienne - française: 4-97, 1-98
- Les Amis du Bazadais n° 120
- Amitiés généalogiques du Limousin: n° 20
- Cercle généalogique d'Aunis - Saintonge: n° 34
- Cercle généalogique des Pyrénées atlantiques: n° 53
- Cercle généalogique des P.T.T.: n° 72, 73, 74
- Généalogie et Histoire de la Caraïbe: n° 102, 103, 104
- Eclair-Plus: n° 116, 117, 118, 119
- Société historique et archéologique du Périgord: n° 1997/4
- Cercle généalogique des Deux-Sèvres: n° 24
- Association généalogique du Pas de Calais: n° 57
- Cercle d'Histoire et de Généalogie du Périgord: n° 50
- Cercle généalogique et héraldique du Bourbonnais n° 77
- Centre d'Etudes généalogiques Rhône-Alpes: n° 93
- Cercle généalogique du Languedoc: n° 78, 79
- Cercle généalogique du Pays cannois: n° 12
- Centre généalogique du Perche: n° 35
- Cercle généalogique de Versailles et des Yvelines: n° 43
- Commission généalogique A.D.A.S. - I.N.R.A.: n° 41
- Union des Cercles généalogiques lorrains: n° 107
- Cercle généalogique vendéen: n° 69
- Ekaina, revue d'Etudes basques n° 65
- Union des Associations généalogiques de la Corrèze: n° 47
- Association généalogique de l'Anjou: n° 87
- Société de Généalogie de Québec: n° 1/98, 3/98, 4/98, 5/98
- Cercle généalogique Sud-Bretagne-Morbihan n° 45
- Archistra: n° 159, 160, 161, 162, 163
- Centre généalogique du Finistère: n° 65
- Sociétés généalogiques de Bourgogne: n° 75, 76, 77
- Centre généalogique de l'Ouest: n° 94
- Cercle généalogique de Saintonge: n° 31
- Cercle généalogique des Cheminots: n° 10-97, n° 51
- Association généalogique du Var: n° 29, 30
- Cercle généalogique de Bourbon: n° 59
- Cercle généalogique du Ministère de l'Intérieur: n° 38
- Revue française de Généalogie: n° 114, 115
- Généalogie de la Banque de France n° 45
- Société d'études de l'ancien pays de Nébouzan: année 1997
- Association de recherches sur l'histoire des familles n° 25, 26
- Trait d'union de l'estuaire de la Gironde n° 11
- Société des Lettres et Arts de Haute - Auvergne n° 4-97, 1-98
- Cercle généalogique de Maine et Perche n° 47
- Section généalogique de l'Etablissement central de l'Armement n° 34, 35
- Cercle généalogique de la Brie n° 33
- Cercle généalogique de l'Est parisien n° 32
- Société d'Histoire, d'Archéologie, d'Art et de Généalogie n° 48
- Cercle généalogique, historique et héraldique de la Marche et du Limousin n° 80

- Cercle généalogique de Picardie, Aisne, Oise et Somme n° 83
- Centre généalogique des Landes n° 45
- Entraide généalogique Bretagne, Maine, Normandie n° 25, 26
- Centre généalogique du Midi-Provence n° 107
- Société historique et archéologique du Libournais n° 247
- Société généalogique de l'Yonne n° 75, 76
- Histoire et Généalogie landaises n° 30, 31, 32, 33
- Cercle Généalogie Oise n° 15
- Cercle généalogique de Nouvelle-Calédonie n° 34, 35
- Cercle généalogique Sud-Saintonge n° 14
- Cercle généalogique du Rouergue n° 24
- Fédération française de Généalogie n° 18
- Centre généalogique du Sud - Ouest n° 37
- Cercle héraldique, généalogique et historique de Lot-et-Garonne n° 51, 52
- Cercle généalogique du Haut-Berry n° 40, 41
- Société des Amis du Vieux Bourg n° 2/1, 2/2, 3/1

**NOUS VOUS RECOMMANDONS DE LIRE:**

- Une corporation méconnue, celle des corratiers ou courtiers dans l'ancien régime: Cercle généalogique et héraldique de l'Auvergne et du Velay n° 83
- Moulins à vent en Labourd: Revue d'Etudes basques Ekaïna n° 65
- Coup d'œil sur les archives notariales: Groupement généalogique de la région du Nord n° 150
- Majorité matrimoniale et Puberté légale en France: Cercle généalogique Marche-Limousin n° 80
- Délivrance sans frais des copies et extraits d'acte d'état - civil: Cercle Généalogique Saintonge n° 31
- La recherche des origines: enfants abandonnés: Association recherches histoire famille n° 26
- Les rôles de la milice royale, une source d'appoint: « « « « «
- Mieux connaître nos ancêtres grâce aux inventaires après décès: Centre généalogique Finistère n° 65
- Histoire des noms réunionnais d'hier et d'aujourd'hui: Cercle généalogique de Bourbon n° 59
- Le mariage à la « Gaulmine »: Union des Cercles généalogiques lorrains n° 107
- Les naissances illégitimes « autrefois »: Cercle généalogique du Pays cannois n° 12
- La Poste: voyage à travers son histoire: Gé-Magazine n° 169
- Militaires d'origine girondine décédés à l'Hôpital de Parthenay de l'an 2 à l'an 4: Cercle généalogique des Deux - Sèvres n° 22, 23
- Le mariage sous l'ancien régime: Etablissement central d'Armement - Généalogie n° 35
- Paroisses et paroissiens au XVIIIème siècle: Gé-Magazine n° 170
- Etre curé au XVIIIème siècle, parfois une affaire de famille: Gé-Magazine n° 170

**SI VOUS RECHERCHEZ**

- L'état - civil laïc post - unitaire italien et son exploitation dans le cadre des recherches sur l'histoire des familles : Cercle héraldique, généalogique, historique de Lot et Garonne n° 51
- Recherches à l'Ile Maurice: Généalogie et Histoire de la Caraïbe n° 102
- Les sources biographiques et généalogiques du Service historique de l'Armée de Terre: Bulletin I.N.R.A. - A.D.A.S. n° 41
- Des ancêtres cheminots nés avant 1867: Cercle généalogique des cheminots 10/97

## NOS PUBLICATIONS

Vous trouverez ci-après et au fur et à mesure de leur réalisation la liste des relevés effectués par nos adhérents et que nous proposons à la vente. Ces ouvrages dont nous déposons systématiquement un exemplaire aux Archives Départementales de la Gironde, peuvent être fournis à tous nos lecteurs.

### Relevé des Décès

Après les Mariages, nous avons commencé la saisie des Baptêmes et Sépultures des paroisses de la Gironde. Pour le moment, seuls les naissances et décès d'AUDENGE et de BAIGNEAUX sont disponibles.

### Patronymes étudiés

Répertoire alphabétique des patronymes contenus dans les Listes Eclair déposées par nos adhérents.

### Nantes

Liste des Girondins embarqués à NANTES au XVIIIème siècle pour les Iles Françaises d'Amérique

### Passagers et Engagés 1671-1716

Passagers et Engagés embarqués à BORDEAUX pour les Antilles pendant cette période, tels qu'on a pu les trouver dans les registre de l'Amirauté de Guyenne, série B64 à B87.

### Passeports

Table des passeports délivrés aux voyageurs partant de BORDEAUX par voie terrestre ou maritime, classés par années de départ.

### Embarquements

Passagers partis de BORDEAUX pour les « Iles » de 1713 à 1787. Les listes ont été regroupées en 6 fascicules en fonction du lieu d'origine des passagers. Une brochure supplémentaire concerne les personnes originaires ou habitantes des « Iles » et y retournant et une autre, celles qui partaient pour les ports français et les ports étrangers d'Europe.

Informations proposées	Détail	Tarif Port compris
Relevé des Naissances	AUDENGE Saint Paul 1692 - 1804	70
	BAIGNEAUX Saint-Paul 1626 - 1803	60
Relevé des décès	AUDENGE Saint-Paul 1693 - 1804	60
	BAIGNEAUX Saint-Paul 1662 - 1803	30
Patronymes étudiés	Répertoire	140
Nantes	Départ de girondins par le port de Nantes	20
Engagés	Classé par patronymes	60
Passagers	Classé par patronymes	60
Passeports	1793 - 1799	100
	1800 - 1808	100
	1809 - 1838	100
Embarquements fascicule n°1	Alsace, Bourgogne, Champagne-Ardennes, Franche-Comté, Lorraine	50
Embarquements fascicule n°2	Bretagne, Centre, Ile-de-France, Nord-Pas-de-Calais, Basse-Normandie, Haute-Normandie, Picardie	50
Embarquements fascicule n°3	Auvergne, Corse, Languedoc-Roussillon, Limousin, Rhône-Alpes, Provence-Côte d'Azur.	50
Embarquements fascicule n°4	Pays de Loire, Poitou-Charentes	70
Embarquements fascicule n°5	Midi-Pyrénées	70
Embarquements fascicule n°6	Dordogne, Gironde, Landes, Lot-et-Garonne, Hautes-Pyrénées.	180
Embarquements (total)	Ensemble 6 brochures	450
Embarquements	Originaires des Iles	85
Embarquements	Destination Europe du Nord et septentrionale	90

## MARIAGES

Commune	Paroisse ou canton	Période	Tarif port inclus
AMBARES-LAGRAVE	St Pierre de Quinsac	1700 - 1803	70
	Notre-Dame	1739 - 1792	
	Canton d'Ambares	1798 - 1800	
AUBIAC	St Pierre de Cuilleron et St Leger	1737 - 1772	10
AUDENGE	St Paul	1692 - 1804	20
BAIGNEAUX	St Paul	1644 - 1803	20
BASSENS	St Pierre	1668 - 1804	60
BAYON-SUR-GIRONDE	Notre-Dame	1650 - 1805	40

Commune	Paroisse ou canton	Période	Tarif port inclus
BAZAS	St Antoine et St Christophe	1664 - 1791	80
	St Romain de Poussignac	1678 - 1792	
	Notre-Dame de Mercadil	1680 - 1792	
	St Martin et ND de Conques	1636 - 1792	
	Cathedrale St Jean	1631 - 1792	
	St Vincent et Hipolyte	1659 - 1792	
	St Michel de la Prade	1659 - 1792	
	St Romain de Tontoulon	1678 - 1790	
BELIN-BELIET	St Exupere	1682 - 1803	30
	Canton de Beliet	1798 - 1800	
BERNOS-BEAULAC	St Pierre de Taleyson	1692 - 1791	40
	Notre-Dame	1675 - 1792	
BIRAC	St Laurent	1678 - 1803	10
BLASIMON	St Nicolas	1747 - 1792	20
BLAYE	St Sauveur	1551 - 1676	20
BLESIGNAC	St Vivien	1681 - 1888	20
BOURG	St Girons	1660 - 1802	70
	St Pierre de Camillas	1711 - 1792	
	St Saturnin de la Libarde	1664 - 1802	
	Canton de Bourg	1798 - 1803	
BOURIDEYS	St Michel	1694 - 1792	20
BRANNE	St Etienne	1651 - 1798	30
BROUQUEYRAN	St Pierre	1693-AN 12	10
BRUGES	St Pierre	1775 - 1779	10
BUDOS	St Romain	1679 - 1792	30
CABANAC et VILLAGRAINS	St Martin et St Jean	1617 - 1803	30
CASSEUIL	St Pierre	1700 - 1801	20
CASTELVIEL	Notre-Dame	1663 - 1803	30
CASTILLON LA BATAILLE	St Symphorien	1655 - 1792	60
CAVIGNAC	St Hilaire	1653 - 1698	10
CAZATS	St Martin	1631 - 1798	20
CENAC	St Andre	1714 - 1801	20
CERONS	St Martin	1676 - 1792	40
CISSAC	Notre-Dame	1673 - 1799	30
COIMERES	Notre Dame	1737 - 1792	20
COIRAC	St Martin	1634 - 1804	20
COURS-LES-BAINS	St Martin	1631 - 1803	20
CUBZAC-les-PONTS	St Julien	1664 - 1802	40
CUDOS	St Jean	1663 - 1791	40
	St Laurant d'Artiguevieille	1710 - 1792	
DAUBEZE	St Sulpice	1679 - 1771	10
ESCAUDES	Notre-Dame	1737 - 1792	10
FARGUES DE LANGON	Notre Dame	1682 - 1792	30
FLAUJAQUES	St Martin	1670 - 1763	20
FRONTENAC	Notre-Dame	1641 - 1803	20
GAJAC	St Martin	1660 - 1790	30
GANS	St-Pierre	1737 - 1792	10
GAURIAC	St Pierre	1627 - 1718	20
GENISSAC	St Martin	1692 - 1803	40
GENSAC	Notre Dame	1696 - 1793	40
GREZILLAC	Notre-Dame	1625 - 1768	30
HOSTENS	St Pierre aux Liens	1719 - 1803	40
HURE	St Martin	1746 - 1792	20
IZON	St Martin	1629 - 1806	60
LA TESTE	St Vincent de la Teste de Buch	1662 - 1857	70
LADOS	St Martin	1680 - 1792	10
LANGOIRAN	St Pierre	1696 - 1734	20
LANSAC	St Pierre	1760 - 1792	10
LANTON	Notre-Dame	1686 - 1800	20
LEOGNAN	St Martin	1737 - 1792	30
Les ESSEINTES	St Pierre et St Aignan	1707 - 1803	20
LESTIAC-SUR-GARONNE	Notre-Dame	1692 - 1803	20
LIGNAN-DE-BAZAS	St Vincent	1696 - 1792	20
LOUBENS	St Vincent	1700 - 1792	20
LUCMEAU	St Andre	1668 - 1792	40
MAZERES	Notre-Dame	1693 - 1791	10
MERIGNAC	St Vincent	1719 - 1805	60
MOMBRIER	St Sulpice	1731 - 1766	10
MONTUSSAN	St Martin	1648 - 1812	30
NIZAN (le)	St Martin	1627 - 1792	30

Commune	Paroisse ou canton	Période	Tarif port inclus
ORIGNE	St Jean d'Origne et St Jean du Tuzan	1692 - 1803	10
PAREMPUYRE	St Pierre	1684 - 1792	20
PAUILLAC	St Lambert	1682 - 1802	60
	Canton de Pauillac	1798 - 1800	
PEUJARD	St Martin	1670 - 1804	60
POMPEJAC	St Saturnin et St Vincent	1643 - 1769	30
PORCHERES	St Pierre	1723 - 1792	20
PRECHAC	St Pierre	1634 - 1792	70
PRECHAC	St Martin d'Insois	1668 - 1792	20
PUJOLS	Canton de Pujols	1798 - 1800	10
REOLE	St Michel	1656 - 1803	80
	Canton de La Reole	1798 - 1800	
ROAILLAN	St Saturnin	1662 - 1792	20
SAINT ANDRE-DE-CUBZAC	Canton de St Andre	1798 - 1800	40
SAINT AUBIN DE BRANNE	St Aubin de Blaignac	1668 - 1797	20
SAINT CHRISTOLY-DE-BLAYE	St Christoly de Canac	1602 - 1810	60
SAINT COME	St Come	1690 - 1792	20
SAINT FELIX-DE-FONCAUDE	Notre-Dame	1671 - 1802	30
	St Felix de Pommiers	1685 - 1792	
SAINT LAURENT-ET-BENON	Canton de St Laurent et Benon	1798 - 1800	10
SAINT LOUBES	St Pierre	1608 - 1803	70
	Canton de St Loubes	1798 - 1800	
SAINT MACAIRE	St Martin	1596 - 1792	70
	Canton de St Macaire	1798 - 1800	
SAINT MAGNE	St Magne	1726 - 1790	20
SAINT MARTIAL	St Martial	1673 - 1792	20
SAINT SAUVEUR	St Sauveur	1668 - 1803	30
SAINT SELVE	St Selve	1747 - 1803	20
SAINT SEURIN-DE-BOURG	St Seurin de Trouveyras	1716 - 1803	10
SAINT SEVE	St Seve	1694 - 1792	10
SAINT SULPICE CAMEYRAC	St Cyr	1738 - 1802	40
	St Sulpice	1668 - 1803	
SAINT-SYMPHORIEN	St Symphorien	1692 - 1796	20
	Canton de St Symphorien	1798 - 1800	
SAINT VINCENT DE PAUL	St Vincent de Paul	1772 - 1802	10
SAINTE EULALIE	Ste Eulalie	1617 - 1803	40
SAMONAC	St Martin	1692 - 1792	10
SAUCATS	St Pierre	1695 - 1802	30
SAUVIAC	St Praxède et St Laurent	1676 - 1792	20
SENDETS	St Jean et N-D de Bijoux	1687 - 1789	10
SIGALENS	St Martin d'Aillas-le-vieux	1692 - 1794	20
	St Martin de Monclarits	1698 - 1792	
	St Pierre	1657 - 1790	
TARGON	Canton de Targon	1798 - 1799	10
TAURIAC	St Etienne	1690 - 1800	30
TOULENNE	St Saturnin	1702 - 1812	20
UZESTE	Notre-Dame	1682 - 1791	30
VERTHEUIL	St Pierre	1702 - 1763	20
VILLANDRAUT	St Martin	1632 - 1793	20
YVRAC	St Vincent	1677 - 1802	30

LISTE DES NOUVEAUX ADHERENTS AGB  
(du 1<sup>o</sup> novembre 1997 au 30 avril 1998)

N°		IDENTITE	ADRESSE	COMMUNE
864	Mme	BOERKMANN Régine	8 rue Walter-Poulpot	33140 VILLENAVE D'ORNON
847	Melle	BOUQUET Suzanne	30 rue du Li Delvert	33000 BORDEAUX
838	Mr	CAMIN Yvon	22, route du Château d'eau	33250 CISSAC-MEDOC
851	Mr	CLAVE André	28 rue Georges Clémenceau	33140 VILLENAVE D'ORNON
872	Mr	CURAN Raoul	67 rue Mestre, rés. Batany	33200 BORDEAUX
857	Melle	DACHARY Anne	19 rue du Professeur Daguin	33140 VILLENAVE D'ORNON
850	Mme	DE LAULANIE Anne	52 rue Goya	33000 BORDEAUX
870	Mme	DESPLAT Simone	33 rue du Sablonat	33800 BORDEAUX
862	Mr	DUBECQ-PRINCETEAU J-P	71 rue Judaïque	33000 BORDEAUX
849	Mr	DU'BEDAT Daniel	9, allée des Chanterelles	33140 VILLENAVE D'ORNON
835	Mr	DUCASSE Christian	96 rue Emile Fourcand	33000 BORDEAUX
840	Mr	ERHART	27 L' Escaley	33450 SAINT-LOUBES

867	Mme	FERBOS	Rés. Fondaudège Malleret 32 rue Malleret	33000	BORDEAUX
836	Mr	FONDERE J Gilles	1 rue François le Zallais	33000	BORDEAUX
834	Mme	FOURNIER Jacqueline	21 chemin de Pelisse	33670	SADIRAC
858	Mme	GRASSER Micheline	29 rue du Doyen Brun	33170	GRADIGNAN
859	Mme	GRENIER Martin	12 allée des Cipangos	33520	BRUGES
843	Mme	HAVERLAN Jacqueline	164 Bd Wilson	33000	BORDEAUX
839	Melle	JODEAU Marie-Françoise	23 bis av GI Leclerc rés. Aurélia	92340	BOURG-LA-REINE
865	Mr	JOUAVILLE Daniel	26 avenue de La Bigorre	33127	MARTIGNAS
842	Mr	LASSERRE Michel	30 rue des Genêts	33185	LE HAILLAN
837	Mme	LATOUR Régine	32. rue Jules Verne	33210	PAULLIAC
854	Mme	LE NORCY Yvonne	70 rue Turenne	33000	BORDEAUX
852	Mme	LENOTTE Christiane	6 rue du Mirail	33000	BORDEAUX
856	Mme	LERICHE Yolande	62 av. du Professeur Bergonié	33130	BEGLES
860	Mr	MAFILLE Jean-Philippe	5 av du Général de Gaulle	94220	CHARENTON-LE-PONT
832	Mme	MONSEIGNE Marcelle	11 bis allée des Peupliers	33400	TALENCE
869	Mr	MOUCHEBOEUF	Le Casteret	33750	COILLAN
833	MM	POINT Claude et Simone	17 avenue Berthet	95110	SANNOIS
848	Mme	POMAREL Liliane	Les Erables Parc des Tourelle rue Ste Elisabeth	33200	BORDEAUX
841	Mr	RENAUDIN Gérard	41 rue Edmond Rostand	33110	LE BOUSCAT
863	Mr	ROZIE Pierre	3 rue Listolfi-Maroni	33430	BAZAS
861	Mme	SARRAMONA Janine	82 avenue du Candau	33600	PESSAC
853	Mme	SAUBAMEA Michèle	109 rue Raymond Lavigne	33110	LE BOUSCAT
871	Mme	SOUANIN Mauricette	7 rue Lapeyre	75018	PARIS
846	Mr	SOURBET Jean-Philippe	Bourdieu	40410	LIPOSTHEY
868	Mme	SPARBE Janine	17 rue du Chalet	33000	BORDEAUX
844	Mme	TROIAN Nicole	42 rue du Pr. Daguin	33800	BORDEAUX
855	Mr	VERDUGIER Cyrille	26 rue de Provins	77130	MONTEREAU
845	Mr	VII ESPY Jean-Claude	23. L' Escandihado	13320	BOUC BEL AIR



# Editions CHRISTIAN

Depuis 1979  
au service des généalogistes

librairie et vente par correspondance

- plus de 20 modèles d'arbres à remplir
- des centaines de livres historiques et généalogiques
- tout le matériel indispensable : guides, fiches, logiciels, livres à remplir...

**CATALOGUE GRATUIT**

**adressé sur simple demande  
par courrier ou par téléphone**

édition de tous livres : contrat d'édition ou compte d'auteur

deux revues disponibles en kiosque et par abonnement :

- *Généalogie-Magazine* : tous les mois depuis 1982
- *Histoire & Sociétés* : tous les deux mois depuis 1985

Spécimens gratuits sur demande par courrier ou par téléphone



**14, rue Littré, 75006 Paris.**  
**Tél. : 01.45.48.49.79 Fax : 01.45.48.37.45**

# *L'informatique à votre service*

*plus de 7000 généalogistes nous ont fait confiance*

## *GENEATIQUE pour WINDOWS*

*Compatible Windows 1.1 1.11 et Windows 95 98 et NT*

Un logiciel qui met à profit la convivialité et les performances graphiques de WINDOWS: une saisie visuelle, des dessins d'arbres ascendants, descendants et circulaires de toutes dimensions, des éditions de listes et de fiches familiales de grande qualité. Toutes ces représentations bénéficient de larges possibilités de personnalisation. Gestion des images et du son ;Import GEDCOM inclus.

## *GENECARTE pour WINDOWS*

Logiciel de représentation de vos données généalogiques sur une carte de France par départements. Une autre façon de présenter votre généalogie. Il permet l'étude des déplacements au fil des générations, l'impression de cartes en noir et blanc et couleurs.

## *GENEPHONE pour WINDOWS*

Logiciel qui interroge le Minitel et dénombre les porteurs d'un patronyme, visualise les adresses et les édite sur étiquettes (Modem, câble Minitel). Compatible GENECARTE.

## *GENEREEL*

Logiciel spécialisé pour les relevés systématiques d'actes, retenu par de nombreux Cercles Généalogiques pour sa simplicité et ses nombreuses possibilités d'édérations.

## *ANDROSACE*

Logiciel particulièrement adapté à la gestion de votre bibliothèque. Un module de gestion du fond documentaire et un module de gestion des prêts en option.

## *Les CD-ROM de Cartes Postales Anciennes*

Collection de CD-ROM par région (10000 Cartes sur chaque CD)

*et les Services du C.D.I.P.*

*La BOURSE D'ECHANGES*

*La lettre GENEATIQUE INFO*

*Pour obtenir les documentations complètes*



*C.D.I.P. B.P.27 95550 BESSANCOURT*

Tel :01 39 32 06 88 Fax : 01 39 32 12 66 E-Mail : [fr@cdip.com](mailto:fr@cdip.com) Site :<http://www.cdip.com>