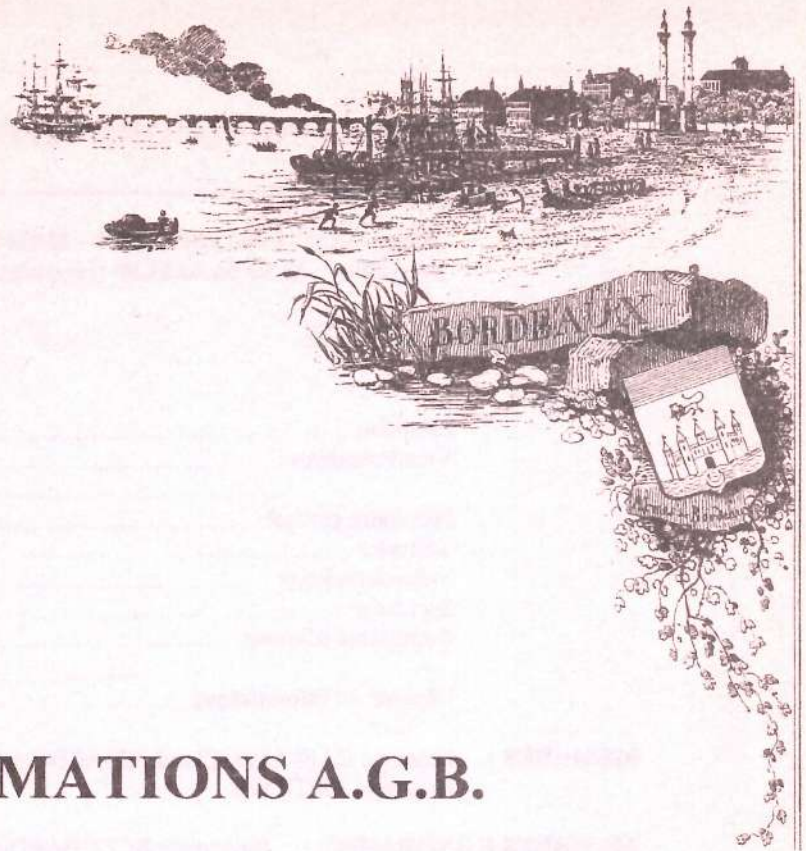
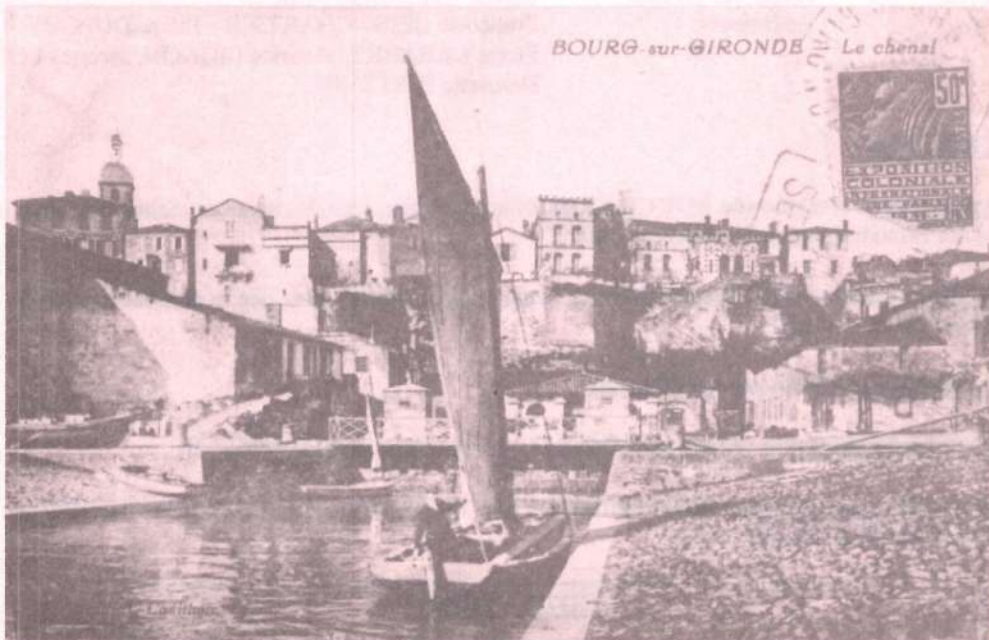




N°60
Mars 1998



INFORMATIONS A.G.B.



AMITIES GENEALOGIQUES BORDELAISES

Siège social : 2 rue Paul BERT - 33000 BORDEAUX
Téléphone : ☎ 05 56.44.81.99 (répondeur et télécopie)

CONSEIL D'ADMINISTRATION

BUREAU :

Président	Pierre DUPOUY
Vice-Présidents	Pierre LABARRE
.....	Françoise BEIS-CHARTIER
Secrétaire général	René BERGERON
Trésorier	France SEYRES
Trésorier adjoint	Maurice LIGNON
Secrétaire	Andrée CHARRIER
Secrétaires adjointes	Anne Marie BROUSSE
.....	Marcelle SOUNY
Délégué à l'Informatique	Jacques LOISEAU

MEMBRES : Monique BAFFAUD, Claude CHARBONNIER, Claude DURAND,
Henriette POITEVIN.

MEMBRES HONORAIRES : Raymonde BOUCHARD (Vice-Présidente)
Jean ATTANE, Colette ROUX.

COMITE DE REDACTION DU BULLETIN

Directeur publication :	Claude DURAND
Redacteur en chef:	Claude CHARBONNIER
Rédacteurs:	Françoise BEIS - CHARTIER - Pierre DUPOUY - Pierre LABARRE, Maurice LIGNON, Jacques LOISEAU, Henriette POITEVIN.

NOS ACTIVITES

Permanences : (Raymonde BOUCHARD) les lundi et mercredi de chaque semaine, ainsi que le premier samedi du mois de 14h00 à 17h00.

Initiation : (Simone HOURDEQUIN) les 2ème et 4ème mardis ainsi que le premier samedi de chaque mois de 14h00 à 17h00.

Transcriptions: (Monique BAFFAUD).

Travaux informatiques : (Jacques LOISEAU) les mardi et jeudi de 10h à 12h.

Lecture de textes anciens : (Pierre DUPOUY) de 14h30 à 16h30 à l'ATHENEE MUNICIPAL, les 1er et 3ème mardis de chaque mois.

COTISATIONS:

Membre : 170 F - Couple : 260 F
Membre bienfaiteur : à partir de 300 F

comprenant : Cotisation + bulletins

Tous les chèques doivent être libellés à l'ordre du :
Trésorier des A.G.B.

SOMMAIRE

- | | |
|--------------------------|---|
| - Le mot du Président | 4 |
| - La vie de nos antennes | 4 |

ARTICLES

- | | |
|--|---|
| - Un conflit religieux à Bourg sur Gde au 18 ^e siècle | 5 |
| - Une dispense pour alliance spirituelle | 7 |
| - Les malheurs d'un « Américain » | 8 |

RUBRIQUES

- | | |
|--|----|
| - Nécrologie. | 9 |
| - Questions-réponses | 10 |
| - Travaux déposés par nos adhérents | 14 |
| - Généalogies rapides | 15 |
| - Mairies du Médoc: Heures d'ouverture | 20 |
| - Microfiches | 21 |

LA VIE DE L'ASSOCIATION

- | | |
|---|----|
| - Assemblée Générale statutaire du 26 mars 1998 | 22 |
| - Si vous recherchez... | 23 |
| - Bulletins entrés en bibliothèque | 23 |
| - Nous vous recommandons de lire | 25 |
| - Ouvrages entrés en bibliothèque | 25 |
| - Nos publications: | 25 |
| - Les mentions marginales. | 29 |
| - Bilan et Compte de résultats | 30 |
| - Hérédis Pro98 | 31 |

imprimerie
demarqc

69, rue des Ayres - 33000 BORDEAUX

OFFSET - TYPO - SERIGRAPHIE

☎ 05 56 81 67 60 R.M. 140 266 33 Bx Fax 05 56 52 84 97

(André DEMARQUE, adhérent n°722 des
A.G.B.)

LE MOT DU PRESIDENT

Ce bulletin vous convie à participer, directement ou par pouvoir interposé, à notre Assemblée générale statutaire. Cette réunion est toujours importante puisqu'elle a pour but de faire devant vous et avec vous le point sur nos diverses activités.

C'est aussi celle de prendre ou de reprendre contact avec des collègues qui partagent votre passion. C'est enfin un moment privilégié pour déterminer les actions que vous souhaiteriez voir entreprendre et celles dans les quelles vous aimeriez vous investir.

J'espère que vous viendrez nombreux. et vous en remercie.

LA VIE DE NOS ANTENNES

Nous vous rappelons, ci-après, les lieux des réunions qu'animent avec dévouement les responsables de ces Antennes.

Antennes de PAUILLAC (Pierre DUPOUY) : Le 3^{ème} mercredi du mois de 15 h à 17 h à l'Hôtel de repos " Les Acacias " 33250 PAUILLAC.

Antenne de BLANQUEFORT (Henriette POITEVIN) : Le 2^{ème} mercredi du mois de 14h30 à 16h30, " La Maison du Patrimoine " 33290 BLANQUEFORT.

Antenne de SAINT-LOUBES (Monique BAFFAUD Tél: 56.20.40.01) : Le 1er mardi du mois à partir de 20h à la Mairie 33450 SAINT-LOUBES

Antenne de RAUZAN ET BRANNAIS (Jacqueline PLAT) Tél. 57-84-14-57).

**ANNEXE DES ARCHIVES DEPARTEMENTALES DE LA GIRONDE
IMPASSE POYENNE A BORDEAUX
HEURES D'OUVERTURE
08H30 A 17H00 SANS INTERRUPTION
PAS DE REMISE DE DOCUMENTS ENTRE 12H00 ET 13H00**

LES BOURREAUX DE BORDEAUX (suite)

Dans notre Bulletin n° 59 je vous donnais un aperçu des bourreaux ayant exercé leurs fonctions à Bordeaux. Je croyais avoir porté à votre connaissance le plus ancien « pendart » connu chez nous. Eh bien, non! Notre collègue Jean Claude CAPDEVILLE a relevé, dans les Comptes de l'Archevêché de Bordeaux (7/21 page 36), la mention, en 1340, de P. BOERII, bourreau, qui arrentait un bien à Bruges. Qu'il trouve ici l'expression de mes remerciements pour son aimable collaboration.

Pierre DUPOUY

UN CONFLIT RELIGIEUX A BOURG-SUR-GIRONDE AU XVIII^{ème} SIECLE

Les problèmes de sépultures, dans les églises où même dans les cimetières, ont souvent été prétexte à des conflits orageux.. Mais quand il s'agit d'inhumer dans une église le prieur d'une communauté qui, depuis des décennies, dispute aux prêtres de la paroisse la propriété et l'usage de cette église, on aboutit à des querelles dignes de Clochemerle, comme en témoigne le compte-rendu, écrit de la main d'un curé soucieux de ses droits dans ses Registres Paroissiaux, et retranscrit in-extenso ci-après.

Un épisode des querelles qui opposèrent aux XVII^{ème} et XVIII^{ème} les religieux de l'abbaye Saint-Vincent de Bourg aux curés de la paroisse

L'abbaye Saint-Vincent de BOURG s'était écroulée dans le fleuve le 1^{er} Février 1595. Depuis cette date, les moines étaient dispersés et vivaient chez l'habitant. Ils utilisaient l'église Saint-Girons, aussi de BOURG, pour leurs offices, d'où de perpétuels conflits.

L'enterrement du frère Pierre GILLEDE prieur de l'abbaye Saint-Vincent. Extrait des registres paroissiaux de Bourg

L'an 1746, le 28 Mars, vers les onze heures du soir, est décédé frère Pierre GILLEDE prieur de l'Abbaye Saint-Vincent de cette ville de BOURG, dans une maison bourgeoise appartenant aux demoiselles BERNARD, située entre l'hôtel commun de la présente ville et l'Arc; il était âgé d'environ soixante dix ans. Lorsque je, soussigné, curé de cette ville, sus qu'il était dangereusement malade, je consultai le Sieur DELESTE, habile avocat de BORDEAUX, lequel avait déjà tous mes papiers, pour savoir comment je devais me comporter après son décès, attendu qu'aucun des Religieux de la dite Abbaye n'était encore décédé ici depuis les sentences et avis prononcés en faveur de feu Sieur SAUVANELLE, mon prédécesseur, contre les dits religieux, et voici la copie de la lettre que m'a écrit, à cette occasion, le dit Sieur DELESTRE, en date du 24 janvier de la présente année 1746:

« Je crois, Monsieur, tout comme vous, qu'il n'y a rien qui puisse dispenser de payer à la fabrique les droits qui lui sont dûs en pareil cas; les moines de cette ville, s'ils n'ont pas payé autrefois, c'est qu'ils avaient trouvé le secret de s'emparer de votre église et de s'en dire les propriétaires; il n'est donc pas étrange qu'ils se fissent ensevelir gratuitement dans une église qu'ils disaient être à eux, mais les arrêts ont réformé cet abus, c'est aujourd'hui l'Eglise Paroissiale, où l'on tolère encore les moines pour leur office, mais enfin dès qu'ils demandent à y être ensevelis, ils sont réduits à la condition commune des fidèles, et doivent payer comme eux; j'ajoute même que je crois que c'est à vous seul de faire la levée du corps et la sépulture, car lorsque un moine décède dans son cloître, c'est au supérieur régulier à faire cette fonction, mais lorsqu'il décède hors de son cloître, il est sous la juridiction du curé, et comme c'est à lui seul de lui administrer les sacrements, c'est aussi à lui seul de l'enterrer. Je comprends bien qu'il n'en a pas été de même autrefois, pour la raison que les moines s'étaient eux-mêmes emparés de tous les droits curiaux, mais comme c'est aujourd'hui la première occasion qui se présente depuis les arrêts, vous devez en profiter pour rétablir votre juridiction, j'ai l'honneur d'être...etc.. ».

Lorsqu'il fut question de porter le Saint Viatique au dit frère GILLEDE, le frère Blaise GASTON, sacriste de la dite Abbaye, étant venu chez moi, je lui déclarai qu'il le lui pouvait faire porter par qui il le trouvait à propos, et lui prêtai à cet effet toutes les choses nécessaires, et je me comportai de même lorsque le dit frère GASTON vint me dire qu'il était temps de donner l'extrême-onction au dit frère GILLEDE, et je lui communiquai et prêtai aussi les Saintes Huiles, le Rituel, et j'ai agi ainsi parce que le dit Prieur et moi étions actuellement en procès et ayant eu très souvent et même

nouvellement de vives discussions ensemble, j'avais lieu de craindre de préjudicier à son salut si je me raidissais à vouloir lui administrer les sacrements. Je me contentai donc de rendre la dite lettre publique dans toute la présente ville, la faisant voir à tout le monde, publiant hautement que si le dit frère Prieur venait à décéder, je soussigné entendais mettre à exécution tout le reste du contenu de la dite lettre.

Et en effet le dit frère Prieur étant décédé je me nantis des clefs de l'église et des cimetières et du clocher et regardant l'enterrement du dit frère Prieur comme une dépendance de mes fonctions curiales, je ne voulus pas souffrir que les cloches des dits religieux sonnent à cet effet. Effectivement elles ne sonnèrent que comme à l'ordinaire pour les offices cloistaux des dits religieux, mais je fis sonner toutes les trois cloches de mon Eglise Paroissiale pendant tout le jour, la cloche de l'Hôtel de Ville ne sonna point, et comme la congrégation se tenait ce jour-là à MONBRIER, je priai le Sieur BAUREIN, mon vicaire, d'y aller consulter Messieurs mes confrères pour le cas présent. Le dit Sieur BAUREIN me rapporta que tous unanimement avaient décidé que je devais exécuter l'avis de mon conseil rapporté dans la lettre ci-dessus, et que même en cas de trouble je devais demander main-forte. Cependant le frère Jacques MOREAU agissant tant pour lui que pour les autres religieux ses confrères me fit notifier un acte par lequel il me sommait de remettre les clefs afin qu'ils puissent faire sonner leurs cloches et celle de l'Hôtel de Ville, qu'autrement ils y pourraient par un bris de porte, à quoi je répondis au pied de l'acte dans le goût de la lettre ci-dessus, ajoutant que je me rendais appelant en tant que besoin soit, de l'appointement de bris de porte que pourraient lâcher les Juges ou autres officiers de cette ville attendu qu'ils ne pourraient connaître de la présente contestation où il ne s'agit que de l'application où exécution des arrêts de la Cour, protestant au reste de me pourvoir extraordinairement contre les dits religieux s'ils osaient rien entreprendre.

Alors les dits religieux me firent notifier un autre acte au Sieur Jean LAFOSSE, ouvrier honoraire de mon église dans lequel acte (par parenthèse) ils qualifient ma dite église de paroissiale pour la première fois que je sache depuis même les dits arrêts. Par ce dernier acte, ils somment le dit Sieur Ouvrier de faire ouvrir incessamment le clocher et aussi la fosse dans le chœur de l'église où devait être inhumé leur frère Prieur. Le dit Sieur Ouvrier m'ayant communiqué le dit acte encore informe, je lui fit porter un acte pour le Sieur Maître GUERRY notaire de cette ville, par lequel je le relevai indemne de toutes les suites de cette affaire et aussi s'obligea-t-il de son côté à ne rien entreprendre et à ne rien faire en faveur des dits Religieux dans le cas présent sans mon exprès consentement et à me communiquer tous les actes qu'il pourrait recevoir dans cette même affaire, et ce fut là l'objet et la matière de la réponse qu'il fit au présent acte des dits Religieux qui ne dirent plus mot, de sorte que le dit jour lendemain du décès du dit frère GILLEDE vers les six heures du soir, après avoir fait sonner à l'ordinaire pour la levée du corps, je partis avec ma croix et mon clergé, et je me rendis ainsi à la dite maison où était le corps du dit frère Prieur comme j'en avais averti les dits Religieux dans ma dite réponse à leur acte mais ayant trouvé la porte de la dite maison fermée par derrière, je frappai longtemps soit avec le bâton de la croix, soit avec la main, toutrefois avec modération, et la dite porte demeurant toujours fermée, je me retirai dans le même ordre avec lequel j'y étais allé et je fis cesser mes cloches.

Le lendemain, trentième du mois, les dits Religieux ayant remarqué que j'étais accablé de confessions car le Jubilé et le Temps Pascal étaient déjà ouverts, enlevèrent furtivement le cadavre du dit frère GILLEDE de la dite maison et sans aucun chant, sans aucune sonnerie, le conduisirent et l'introduisirent dans ma dite église, gardant un ordre tout à fait opposé à celui qui doit s'obtenir, puisque le cadavre marchait en tête, lequel cadavre ils suivaient immédiatement, ensuite venait leur croix, enfin les cierges, tabourets, etc.... Ils ne commencèrent à chanter que lorsqu'ils furent entièrement dans ma dite Eglise. Alors, voyant les choses en cet état, je ne crus pas devoir m'emporter à occasionner de grands scandales qui seraient sûrement arrivés si j'avais voulu m'opposer de vive force à l'entreprise des dits Religieux.

Je les laissai donc agir selon leur caprice, ils ouvrirent la fosse dans le chœur de ma dite Eglise, chantèrent le premier Nocturne des Morts et aussi la Messe, après laquelle ils inhumèrent le corps du dit frère GILLEDE. A la fin de leur cérémonie étant allé au grand autel pour donner la communion je me contentais de faire observer en deux mots que la crainte du scandale m'avait fait garder la modération dont on venait d'être et dont on était encore témoins. Les dits Religieux ont laissé à la fabrique de ma

dite Eglise la moitié des cierges et ont fait paver la dite fosse à leurs dépens, telle a été la fin du dit frère GILLEDE. En foi de quoi et de tout ce que dessus, les deux actes ci-dessus mentionnés ont été retenus et notifiés par Maître BERNARD, notaire royal de cette ville. Les Sieurs Jacques BAUREIN, vicaire sus-dit, Joseph MALLARD et Daniel PASTOUREAU clers tonsurés habitants de la présente ville et desservant habituellement à mes offices de paroisse ont été témoins de tout ce que dessus et ont signé avec moi.

BAUREIN, vicaire de BOURG

PASTOUREAU, clerc tonsuré

MALLARD, clerc tonsuré

SICARD, curé de BOURG

Communiqué par Françoise DEROUINEAU

**UNE DISPENSE POUR ALLIANCE SPIRITUELLE
en 1670, à AVENSAN - (33)**

Henry par la grace de Dieu et du Saint Siège apostholique Archevesque de Bourdeaux et primat d'Aquitaine veu l'enquete faite par Me Estienne du Bouix curé de Cussac en Medocq tesmoing sinodal commissaire à ce député du neufviesme du presant moys signée du Bouix curé de Cussac commis par la quelle apert de l'extreme pauvreté de Jean Chaussé vigneron et Marie Guillen habitants de la paroisse d'Avensan de nostre dioceze.

A ces causes nous attendu que les ditz Chaussé et la ditte Guillen ont long temps conversé ensemble mesmes qu'il a esté procréé des enfants de leur malversation et qu'ils ont demuré long temps séparés par nostre ordre et qu'ils nont aucuns moyens de se pourvoir a Rome pour obtenir dispense de lalliance spirituelle entr'eux contractée, avons dispansé et dispansons les ditz Chaussé et Guillen de lalliance et cognation spirituelle qui est entr'eux au moyen du baptesme comme aussy le dispansons de toute solemnité de fiançailles et proclamation de bans.

Ce faisant donnons pouvoir au curé davensan de le recevoir au saint sacrement de mariage gardant autant nos reglemens leur imposant pour penitence salutaire de se confesser et communier deux fois pendant le caresme prochain sans les dispanser du devoir particulier de pasques, comme aussy aux festes prochaines de la pentecoste et du Corps de Dieu et de lassomption de nostre dame et la toussaintz.

Donné a Bourdeaux en congregation le douziesme fevrier mil six cent soixante dix; signé a loriginal Henry Archevesque de Bourdeaux.

Par commandement de Monseigneur MONTASSIER, secrétaire

(Registres paroissiaux d'AVENSAN - 33)

*Par commandement de Monseigneur
Montassier*

Tesmoing sinodal: (synodal) témoin désigné par l' évêque entouré de son clergé
Apert : apparait manifestement
Conversé : vécu ensemble
Malversation : corruption
Cognition : parenté
Gardant autant : gardant pour autant
Congrégation : assemblée

L'affinité ou cognition spirituelle qui, dans ce texte, est aussi appelée « alliance spirituelle », était considérée, aux termes des décisions du Concile de Trente (1545-1563), comme l'une des causes d'empêchement au mariage.

Une affinité spirituelle naissait, entre deux individus, du parrainage d'un enfant, par exemple quand un veuf désirait épouser la marraine de son enfant, ou inversement. Notez que l'empêchement demeurait après le décès éventuel de l'enfant.

Autre cas:

- celui de fiancés qui ont parrainé le même enfant et se voient interdire le mariage
- celui du père voulant épouser la femme qui a ondoyé l'enfant dont il a la charge, la mère étant morte
- celui d'un enfant qui, parvenant à l'âge de se marier, veut épouser sa marraine (ou son parrain)
- enfin celui du filleul, qui désire épouser la veuve de son parrain.

L'affinité spirituelle n'était pourtant qu'un cas d'empêchement mineur pour lequel la dispense était généralement accordée, dans un esprit d'aide et de charité.

Communiqué par Pierre DUPOUY

LES MALHEURS D'UN "AMERIQUAIN"

Colonisée seulement à la fin du XVIIème siècle, longtemps après Saint-Christophe (1625), la Martinique et la Guadeloupe (1635), la partie française de l'île Saint-Domingue était devenue au cours du XVIIIème siècle la "Perle" des Antilles, la plus riche de toutes les colonies européennes. Sa prospérité était basée sur la production de sucre, de café et d'indigo dans de grands domaines ou "habitations" cultivés par de nombreux esclaves. Cette ère de prospérité dura à peine un siècle et l'année 1791 vit le commencement de la fin de la présence française à Saint-Domingue. Dans la nuit du 21 au 22 août 1791, les esclaves de la plaine du Cap, dans le nord de l'île, s'insurgèrent contre leurs maîtres, incendiant les riches habitations et massacrant et mutilant de façon horrible les colons blancs qui s'y trouvaient. Ceux qui purent s'enfuir se réfugièrent dans la ville du Cap et dans la partie espagnole de l'île.

L'un de ces rescapés, Arnaud BRODY, se retrouva quelques années plus tard, en 1795, avec beaucoup de ses compatriotes à Bordeaux où il avait cru pouvoir se refaire une situation. Déçu par l'accueil réservé aux réfugiés, il décida de retourner en Amérique et dans ce but fit une demande de passeport que nous avons trouvée dans les dossiers conservés aux A.D. de la Gironde et rédigée en ces termes :

Aux membres composant le Directoire du District séant à Bordeaux,

Citoyens,

Arnaud BRODY, âgé de 75 ans, estropié, ayant perdu une jambe au siège de la Guadeloupe en 1757, père de famille, cy-devant habitant de Saint-Domingue, quartier d'Ouanamainte, dépendance de Fort-Dauphin,

a l'honneur de vous exposer, Citoyens, que lors de l'insurrection des nègres dans le quartier qu'il habitait, il fut obligé de se sauver, luy et sa famille dans la partie espagnole avec les débris de sa fortune, pour sauver ses jours et ceux de sa trop malheureuse famille .

Sitôt que l'exposant eut appris la guerre indispensable de la France contre l'Espagne, il s'empessa de se rendre au Cap Français, où il a résidé avec sa famille jusqu'à l'époque où il fut incendié, ce qui l'obligea alors de partir pour la Nouvelle Angleterre où il a séjourné environ 22 mois et où il serait encore si on ne luy eut persuadé qu'il perdrait son droit de propriété s'il y restait plus longtemps, ce qui le surprit beaucoup, ayant fait les démarches qu'un bon républicain doit faire en ces circonstances, comme on pourra le voir par son certificat de résidence .

Pendant sa mauvaise étoile l'a conduit à Bordeaux avec sa famille et une petite négresse où il est mal logé et dénué de tout à l'approche de l'hiver.

Comme le pétitionnaire désirait prévenir la misère qui le menace, luy et sa famille, en s'en retournant le plus promptement possible à la Nouvelle York et par le même navire qui l'a amené à Bordeaux, il vous prie, Citoyens, de vouloir luy expédier de suite un passeport pour luy, sa femme, 4 enfants et une petite négresse de 11 ans qu'il veut rendre à sa famille, et de le luy expédier le plus promptement possible, afin qu'il puisse profiter de l'occasion du capitaine qui l'a amené et qui doit le repasser gratis, afin que de là il puisse se rendre sur ses possessions dans un temps plus heureux .

Bordeaux ce 22 Fructidor an 3ème de la République Française Une et Indivisible (08.09.1795)

Accompagnants :

Elisabeth CROMPRENE, épouse .

4 enfants : Marie, 11 ans, Pierre, 8 ans, Alexandre, 4 ans, Dominique ,4 ans.

Une négresse de 11 ans.

La demande fut envoyée à la Municipalité de Bordeaux le 23 Fructidor, pour fournir avis et observations. La Municipalité donna son accord le 28 Fructidor et le document revint au Directoire du District qui donna son accord le 1er Jour Complémentaire an 3, "sous réserve de l'approbation de la Commission des Relations Extérieures et visa du Comité de Salut Public de la Convention Nationale".

Le passeport fut accordé et transcrit sur le registre des passeports le 3ème jour complémentaire, soit le 19.09.1795 , la destination indiquée étant Saint Domingue. Il y est fait mention de :

Arnaud BRODY, originaire de Bourdeilles en Périgord,

Elisabeth CROMPRENE épouse BRODY, originaire de LORRAINE,

accompagnée de 4 enfants et une négresse.

Communiqué par Claude DURAND

NECROLOGIE

Roger BLANC n'est plus. Combien d'entre nous se souviennent, tout au moins parmi les anciens des A.G.B. ! C'est à lui que beaucoup doivent d'avoir découvert la généalogie, de s'y être intéressés avant de devenir passionnés. C'est à lui aussi que les A.G.B. doivent d'exister puisqu'il fut à l'origine de cette association regroupant, au départ, les adhérents de l'Université du Temps Libre suivant assidument les séances de généalogie. Que sa famille trouve ici l'expression de nos très sincères condoléances

Nous avons également eu la douleur de voir disparaître notre collègue **Jeannine ABRIAL** qui participait toujours dans la bonne humeur à nos activités et notamment au relevé des passeports dont elle n'aura pas pu voir l'achèvement. Nous présentons nos très sincères condoléances à sa famille.

QUESTIONS

98/001 AGINOS

Ch; + ca 1840-1874 Française Caroline AGIROS Bordeaux.

Sonia FRITSH

45 ORLEANS

98/002 BENAUD

Chargé par R. BENAUD, sportif australien réputé, de recherches sur ses origines, ch. asc. de Jean BEAUDAUD (BENAUD) ° ca 1820, Bordeaux, fs Joseph, boulanger.

Jon Mc NEUR

06 BEAULIEU

98/003 CAHUZAC

Le grand père de mon époux a embarqué à Bordeaux en 1906. Pourrais-je avoir le nom du bateau, le jour de départ, le n° de cabine et sa classe, le nom de la personne qui l'accompagnait (peut-être Justine FABRE ou Zénobie ARNAL) ?

(N.d.l.r. : nous sommes des généalogistes et non des détectives.)

Jean DELERS

31 LABASTIDE de L.

98/004 CAILLEY-PEYRAUD

Ch. asc. et CM couple Jean CAILLEY - Française PEYRAUD X Ambarés 28/02/1729.

M.CHAZEAU

AGB 522 - 33

AMBARES

98/005 CAZEAUX-MOUSTIE

Ch. X et asc. du couple Jean CAZEAUX- Jeanne MOUSTIE dont CM du 24/01/1758 M° THEVENARD St Médard-en-Jalles non déposé aux AD33.

Michel BARON

33 BORDEAUX

98/006 COLLIGNON

Ch. desc. actuelle de Henri, Paul, François, Marie COLLIGNON ° 02/10/1856 Caudéran. Fs Charles Paul, artiste peintre et Emilie Aimée Charlotte BREARD. Engagé vol. 06/08/1914. + aux armées 15/03/1915. Fut préfet du Finistère et de la Corrèze.

M.GELINEAU

76 LE HAVRE

98/007 CORNEL-GASTEUIL

Ch. CM couple Mathurin CORNEL - Jeanne GASTEUIL X 11/05/1670 Lalande de Pomerol.

Hubert GASTEUIL

AGB 688 - 60 NOYON

98/008 DALYS - PASQUET

Ch. X Jean DALYS ca 1879 - Hélène Cath. PASQUET ° ca 1885. Ont 1 fs René, ° 01/04/1815 Bordeaux qui X 15/12/1938 Arcachon, Armande TECHOUEYRES.

S.DALYS

83 TOULON

98/009 DANTY-BEYBEDER

Ch. °, x, + couple Jean DANTY -Suzanne BEYBEDER. Habitant 47, passage Birly, Bordeaux. Un fs Pierre, °07/04/1863 Bordeaux qui X Marie Amélie EXTREME

Berthe KINDT

44 NANTES

98/010 DARRIBAT

Ch.° Bordeaux Albert DARRIBAT ca 1862 et son X av. Cath. DUNOGUIER entre 1890-1903

DARRIBAT

77 - CREGY LES MEAUX

98/011 DARRIBAT

CH. ° Bordeaux ca 1872 Catherine DUNOGUIER

DARRIBAT

77 - CREGY LES MEAUX

98/012 DAVEREDE

Ch. ° Madeleine DAVEREDE dont une fa Victoria Jeanne ° 21/03/1910 Toulouse, reconnue le 03/05/1916 Bordeaux par Gaston Philippe FILAIRE.

Paule LETENO

83 - LE PRADET

98/013 DE NOUSTY

Lors de son X avec Bernard DUPRE (CM chez M° DUPRAT not. à Bordeaux, 1768 f° 1127), Catherine de NOUSTY est indiquée native paroisse de St-Girons de Marinier. S'agit-il de St-GIRONS D'AIGUEVIVES ou d'une autre paroisse ?

GOARANT

29 - BREST

98/014 DELMAS-EBRARD

Ch. filiation couple Camille DELMAS ° 06/09/1897 X Andréa EBRARD ° 13/06/1898 Bordeaux.

Mireille TONIN

33 - SALLES

98/015 DESTANGUE-SAPHORE

Ch. X et asc. Bernard DESTANGUE- Catherine SAPHORE, région BARSAC, av. 1760.

Michel BARON

33 - BORDEAUX

98/016 DUBACQUIE

Ma grand-mère Jeanne DUBACQUIE a eu 2 enfants à Bordeaux, de père non dénommé : André, ° 24/10/1896 hôpital St-André. La mère, lisseuse, 23 ans, habitait 137, rue de Pessac ? Fs reconnu le 22/11/1896, au 32 rue de la Devise. René, ° 24/11/1898, maternité de l'hospice. La mère habitait 90, rue St-Claude ? Comment procéder : archives de l'hôpital ou recensement ?

DUBACQUIE

64 - ANGLET

98/017 DUBREUILH

Ch. ° 1827-37 (Bordeaux?), X 1850-55 (Bordeaux ou Chassaignes-24) et + (ap. 1884 Bordeaux ?) de Sicaire DUBREUILH. Egalemeent °, X et desc. de son fs Justin.

C.PARIS-DUBREUIL

14 - LA CAMBE

98/018 DUFOURG-LACOMBE

Ch. X et ascend. couple Jean DUFOURG- Suzanne LACOMBE nés ca 1720-25. dont enfants ° Eysine de 1747 à 1764.

Michel BARON

33 - BORDEAUX

98/019 ELY (HELIE, ELLI)

Ch. + Pierre Henri ELY ou variantes, entre 20.08.1779 et 08.11.1795 Bordeaux

Stéphane ELIE

75 - PARIS

98/020 ESTACAILLE

Ch. asc. Jacques ESTACAILLE, ° 1867 Bordeaux et X de ses parents. Avait-il des frères et soeurs ? (N.d.l.r. réponse dans ce N°)

P.BERNARD

13 - ARLES

98/021 EYHEMANDY

Ch. °,+ et éventuellement X de Véronique EYHEMANDY, ° ca 1882. A une fa Catherine, ° Bordeaux père inc. en 1900.

Sonia PASTAUT

54 - CONFLANS

98/022 GASTEUIL-GIRET

Ch. CM couple Mathurin GASTEUIL - Michèle GIRET X 21/01/1640 LUSSAC.

Hubert GASTEUIL

AGB 688 - 60 NOYON

98/023 GASTEUIL-JAY

Ch. CM couple Pierre GASTEUIL - Perrine JAY X 01/06/1670 Lalande de Pomerol.

Hubert GASTEUIL

AGB 688 - 60 NOYON

98/024 GENTIS

(JEANTIS, GENTIL, GENTY). Ch. tte info concernant un porteur de ce patronyme émigré aux USA ap. 1787. Originaire de St-Magrin (17).

M.LE PIOUF-PERRIER

72 - ARNAGE

98/025 GORSSE (de la)

Ch. bpt. de Marguerite Julie de la GORSSE Bordeaux 01.01.1761 et son X Bordeaux le 18.07.1787 avec Jean-Marie SURLIAC de LEYRITZ, paroisses non connues. Deux enfants : Louis Etienne Marie ° 25.12.1788 Bordeaux, Anne Désiré ° ca 1795.

Christian DROUIN

35 - SAINT-MALO

98/026 GUILLEMET-VIDEAU

Ch. X av. 1744 et asc. de Jean GUILLEMET (° ca 1702) et Catherine VIDEAU (° ca 1710) région Le TAILLAN.

Michel BARON

33 - BORDEAUX

98/027 JACQUIER

Ch. ttes info concernant Gilles Jacquier (activité, alliance, postérité). Etait négociant à Bordeaux, 13 rue d'Aviau 1811-26. Etabli en Amérique en 1834. Fs Louis, épicier à Lyon et Claudine DURAND. Son asc. est connue.

F.L JACQUIER

75 - PARIS

98/028 KANON (CANON)

Le lieutenant de frégate Jacques KANON, après avoir commandé la frégate « La Valeur » sur Québec en 1758 puis le « Machaut » en 1759, s'établit en 1770 à St-Domingue où il fonde une sucrerie à Jérémie où il + en 1804. Il X Pétronille GODDE d'où une fa Antoinette-Françoise laquelle, Vve de Jean CHALMETTE, XX Sr MAFFRAND. Qui pourrait examiner les archives de Blaye pour y recueillir toutes info sur ces 4 personnages? (N.d.l.r. : réponse dans ce N°)

Ronald DECHENES

STE-FOY (QUEBEC)

98/029 LAFFITE (LAFITTE-LAFFITTE)

Effectuant des recherches sur les LAFITTE et les YOU je souhaiterais avoir le relevé de ceux qui ont embarqué à Bordeaux entre 1793-1858. Toute info sur la question sera bienvenue.

(N.d.l.r. : réponse dans ce N°)

Patrick LAFITTE

66 - CORNEILLA DEL VER

98/030 LAFON-GAUDIN

Ch. asc. et CM couple Pierre LAFON - Marie GAUDIN X Ambarés 15/02/1729.

M.CHAZEAU

AGB 522 - 33 AMBARES

98/031 LAMARQUE-PASCALIN

Emigré aux Antilles, le couple Antoine LAMARQUE- Marie PASCALIN X ca 1690, est indiqué originaire de Cordouan, diocèse de Bordeaux. En dehors du phare y avait-il une paroisse "Cordouan" ?

Pierre CHANAS

13 - CARRY-LE-ROUET

98/032 LEYRITZ

Ch. bapt. Louis Etienne LEYRITZ janvier 1788 et celui de Anne Désirée LEYRITZ ca 1795.

Christian DROUIN

35 - ST-COULOMB

98/033 MARSADIE-ESCUDIE

Ch. X et asc. couple Bernard MARSADIE- Marie ESCUDEY dont enf. ° Léognan 1737-1743.

Michel BARON

33 - BORDEAUX

98/034 MARTIGUE

Ch. descendance Jeanne MARTIGUE? 1835-1915, épouse de Frédéric CASTEX.

M.CASTEX

75 - PARIS

98/035 MAURIN

Ch. ° Talence, ca 1865 - Fernand Maurin dit Nana, danseur mondain de 1880 à 1930.

Christian STRICH

94 - MAISON ALFORT

98/036 PENOT

Ch. ° Marie PENOT ca 1857 région Ste-Foy-La-Grande.

L¹ C¹ PAPELARD-PENOT

75 - PARIS

98/037 PINEAU-GASTEUIL

Ch. CM Jean PINEAU - Catherine GASTEUIL X 24/11/1692 St-Georges de Montagne (33).

Hubert GASTEUIL

AGB 688 - 60 NOYON

98/038 POGU (POGUT-POGUE-PAUGU)

qui a rencontré ce patronyme dans l'une de ses diverses formes avant la Révolution ?

Michel POGU

85 - LA ROCHE SUR YON

98/039 RAYMOND

Ch. ° et + Péronne RAYMOND qui X 17/11/1719 Martignas en Jalles Jean DUBRUEL, praticien.

Eric DUBRUEL

59 - WERVICQ SUD

98/040 REINERE (de)

Pour établir la généalogie de Joseph Jean-Baptiste de REINERE, seigneur de Parempuyre, Conseiller du Roi au Parlement de Bordeaux en 1847, ch. la localisation d'une plantation sucrière appelée "La Malnio" dans une île d'Amérique.

Robert LOMME

33 - BEGLES

98/041 RIBEYROTTE-GAUDIN

Ch. asc. et CM couple Pierre RIBEYROTTE- Marie GAUDIN X Ambarés 19/07/1729.

M.CHAZEAU

AGB 522 - AMBARES

98/042 ROULIERE

Ch. + Léonard ROULIERE entre 1877-1889 Bordeaux.

N.ROSSIER-BUREL

92 VAUCRESSON

98/043 SARPOULET

Ch. ° ca 1845-50, où ? Eugène SARPOULET + guerre 1870. Où et comment trouver infos sur ce + ?

Lydie MITAUT

33 - ARCACHON

98/044 SAURINE

Ch. ° ca 1836 région Bordeaux Louis Auguste SAURINE. Emigre en Australie où il X 15.02.1864 Sydney, Elisabeth GILMORE.

Léon SAURINE

64 - OLORON-STE-MARIE

98/045 SEGUES

Ch. ° Elisabeth SEGUES. Habitaît en 1902 Bordeaux, route du Médoc. A une fille Marie, ° Chalais le 25.02.1902

(N.d.l.r. : réponse dans ce N°)

P.BERNARD

13 - ARLES

98/046 VABRET

Ch. x Marie VABRET et celui de Gérard VABRET entre 1812 et 1821 Bordeaux.

Catherine MARION

84 - MERINDOL

98/047 VILLEBOIS (de)

Ch. asc. Jean de VILLEBOIS, seigneur de la Salle et du Bec-d'Ambès, gouverneur de Mirebeau. X à Jeanne HENRY le 24/08/1524. (Les HENRY originaires de Bordeaux)

JL de VILLEBOIS

BILTHOVEN (PAYS-BAS)

REPONSES

96/035 AUMAILLEY

Dans l'ouvrage "IRISH FAMILY NAMES", on trouve les indications suivantes (traduction) : les familles de ce nom descendent du Comté de Mayo ; O'MAILLE célèbre pour ses exploits maritimes sur la côte atlantique. Le patronyme MELIA en est une variante. A la fin du dernier siècle, au moins la moitié des familles O'MALLEY d'Irlande vivaient encore dans le Comté de Mayo et beaucoup habitent toujours les baronnies de Murrisk et Burrishoole, territoire de leurs ancêtres.

Henriette POITEVIN

AGB 071

97/038 MOUSTIE

On trouve sur St-Médard-en-Jalles, le 23.06.1755 : Alexis MOUSTIE, veuf, cordonnier à Blanquefort, fs de + Léonard et Suzanne LAFON qui X Françoise LAFITE. Ce MOUSTIE est porté Alexis dans le registre des AD (4E3790) et Pierre dans celui des AM (009).

Michel BARON

BORDEAUX

97/048 SYMON

Jacques de SIMON X Marie GALIBERT 14.02.1770 Bordeaux St-Pierre. CM 31.12.1769 M° FATIN, Bordeaux. Marie + 09.01.1781 Bordeaux.

Simone HOURDEQUIN

AGB 081

97/071 BOURGUIGNON-LAPRIE

X non célébré à ND de BERNOS, mais CM chez M° ROUMAZEILLES le 30.01.1755 (AD 33-3E46699). BOURGUIGNON Nicolas, aubergiste) St-Jean de Bazas, LAPRIE Françoise : ° Cajac; fa Pierre et + Jeanne GAULIN

Jean-Michel SOLANS

AGB 460

97/117 VERGER-FLAYAC

CM du 19.11.1888 chez M° DUPRAT, Castillon-sur-Dordogne.

Simone HOURDEQUIN

AGB 081

97/123 COLLIGNON

Le Benezit donne les indications suivantes sur Claude COLLIGNON : "Peintre de marines au XIX° de l'école française. Il figure au Salon de Paris de 1831 à 1847. Deux aquarelles ont fait l'objet d'une vente à Paris le 15.05.1933 pour le prix de 90 fr.". Pour plus amples renseignements, demander à la mairie de St-Georges de Didonne (17) copie de l'acte de + d'Emilie, Aimée, Charlotte BREARD, d'où son acte de ° et, peut-être, en mention marginale, date et lieu de X.

Henriette POITEVIN

AGB 071

98/028 KANON

Jacques KANON n'est pas + à St-Domingue, mais bien à Bordeaux, le 11.06.1800. Il était ° à Blaye, St-Sauveur le 05.01.1726 de Antoine et Jeanne ROQUILLET.

Maurice LIGNON

AGB 102

98/029 LAFITTE

L'ouvrage de Pierre RECTORAN "Corsaires basques et bayonnais précise, concernant le corsaire LAFITTE ; "Natif de Ciboure, à la fin du I er Empire. Il a commandé une bande de pirates et fortifié l'île de Parataria. Il fut gouverneur de la Louisiane. Sa tête fut mise à prix 500 dollars".

Pierre DUPOUY

AGB 100

98/045 SEGUES

Les documents joints à votre lettre laissent présumer un lien certain entre Elisabeth SEGUES et Jean SELLIER (nièce ou cousine). Il faudrait faire le relevé complet de ces deux patronymes de l'Etat-Civil de Chalais.

Maurice LIGNON

AGB 102

TRAVAUX DEPOSES PAR NOS ADHERENTS.

Nous restons intéressés par l'ensemble des travaux que nos adhérents effectuent aux Archives départementales ou au niveau communal. Nous remercions ceux d'entre eux qui nous font l'agréable plaisir de déposer aux A.G.B. le fruit de leurs patientes lectures et de leurs longues recherches. Grâce à eux, petit à petit, nous consolidons nos archives et apportons de nouvelles informations aux généalogistes et aux chercheurs à qui nous pouvons proposer, outre les transcriptions de B.M.S, des listes d'embarquement, de passeports, de passagers, d'embarqués, de relevés notariaux ou des listes de patronymes étudiés. Cette énumération n'est pas exhaustive.

Les données nous sont proposées sous trois formes distinctes: manuscrite, dactylographiée ou informatisée. La forme manuscrite est pratiquement inévitable pour toute transcription B.M.S, que nous ne saurions, à l'heure actuelle, saisir d'une autre manière, par manque de moyen et de temps. Dans tous les cas, la forme manuscrite présente le danger de l'erreur de lecture.

Dans d'autre cas, les informations sont saisies grâce à l'informatique. Si vous envisagez un tel choix nous vous demandons auparavant de bien vouloir prendre contact avec nous afin que nous puissions nous mettre d'accord sur la structure de votre saisie ainsi que sur le mode de saisie utilisé. Nous pouvons effectivement travailler sur les fichiers suivants:

dBase	Excel	Access
Paradox	Multiplan	Lotus
Works	Word (* - 7)	Tout traitement texte

La saisie informatique est un travail long et fastidieux que l'on essaye de limiter. Il est à éviter de frapper à nouveau un document déjà informatisé. Ce serait une perte de temps et de nouveaux risques d'erreur. Il est donc conseiller de copier le document terminé sur une disquette qu'il vous sera possible de nous transmettre. Sur cette disquette, vos fichiers pourront avoir une des formes précitées, mais la meilleur solution reste la forme "texte", forme employée par la plupart des logiciels.

Le document sorti sur imprimante, comme le document dactylographié, ont l'inconvénient de nécessiter une nouvelle frappe. Ils seront évités chaque fois que cela sera possible.

Listes « Eclair » ou patronymes étudiés.

Le traitement des listes « Eclair » ou « Généalogies rapides » proposées par nos adhérents nécessite une uniformité dans la présentation et dans la nature des informations affichées.

Ainsi, le document doit comporter quatre colonnes:

- 1° le patronyme étudié,
- 2° la période étudiée,
- 3° le code du département ou du pays de référence,
- 4° le nom de la commune étudiée.

et autant de rang qu'il y a:

- 1° de patronymes étudiés,
- 2° de communes étudiées.

La période étudiée va de la date la plus ancienne à la date la plus proche, qu'il existe ou non des lacunes entre ces deux points de repère.

De nombreux documents, actuellement en attente de saisie, sont difficilement lisibles, certains ne comportent pas de code départemental (ce qui nous oblige à des recherches). Enfin, nous recevons sur papier, des listes « Eclair » établies par informatique et sorties sur imprimante. Dans ce cas, nous souhaiterions que le support disquette remplace le support papier.

Jacques LOISEAU

GENEALOGIE RAPIDE

N° D'ADHERENT : 44 Adhérent : LABADIE Régine

PATRONYMES	PERIODE	DEPT	LIEUX ETUDIÉS
AMADIS	1710	32	PESSAN
BACQUIER	1801-1817	32	VIELLA
	1764-1779	32	PESSAN
BAILAC	1713	32	PESSAN
BARADAT	1781	64	ESPECHEDE
BARTRAIS	1780	65	BONNEFONT
BEAUCHAMP	1753-1754	32	EAUZE
BENAZET	1767	09	MOULIS
	1805-1925	33	BORDEAUX
BEZIAN	1838	32	CASTELNAU D'AUZAN
	1805-1856	32	EAUZE
	1868-1934	33	BORDEAUX
	1842	40	DAX
BORDES	1768	65	BONNEFONT
BOUBEE	1736-1853	32	EAUZE
BRUZAUD	1759-1907	65	BONNEFONT
	1834	65	SENTOUS
CARRIET	1745-1783	33	BEGLES
	1743-1757	33	BLAYE
CARRIET (CARRIE)	1805-1849	33	BORDEAUX
	1784	33	BEGLES
CASTERA	1715	47	LAPLUME
COLEJON	1743	47	LAPLUME
COLLONQUES	1782	65	TOURNUS-DEVANT
DAGUINOS	1769	40	LOUER
	1804-1810	40	MEES
DERIBES	1674-1716	33	BEGLES
	1650	33	CARIGNAN
DESARDURATS	1674-1747	33	BEGLES
DESTABEAU	1770	40	RIVIERE
	1804-1809	40	MEES
DUBIAU	1687	32	EAUZE
DUBOSC	1904-1934	33	BORDEAUX
	1909-1952	33	MERIGNAC
	1860-1902	65	BONNEFONT
	1813-1859	65	VIEUZOS
	1716-1791	65	TOURNUS-DEVANT
ESTABEAU	1805-1839	40	MEES
	1870	40	SAINT PAUL-LES-DAX
FAUQUE	1769-1775	65	BONNEFONT
FAURE	1655-1674	33	BEGLES
FEUGAS	1687	33	FARGUES -DE-LANGON
FONTAN	1754-1843	65	BONNEFONT
	1748	65	SABARROS
GARBAY	1728	33	FARGUES-DE-LANGON
	1677	33	SAUTERNES
GRESSE	1783	33	BEGLES
	1736	33	FARGUES-DE-LANGON
	1709-1717	33	SAUTERNES
	1758	33	BUDOS
	1766	33	LANDIRAS
HOURCADE (FOURCADE)	1760-1781	64	ESPECHEDE
LABADIE	1897-1934	33	BORDEAUX
	1935-1978	33	MERIGNAC
	1797	47	MARMONT-ET-PACHAS
	1792-1887	47	LAVARDAC
	1715-1751	47	LAPLUME
	1951	92	COLOMBES
	1812-1815	32	VIELLA
	1838	32	CASTELNAU D'AUZAN
	1781-1792	64	ESPECHEDE
LAMOLERE	1843-1921	47	LAVARDAC
	1832	47	MONTAGNAC-SUR-AUVIGNON
LAPLACE	1781	64	ESPECHEDE
LARUE	1725	33	SAUTERNES
LEDoux	1765	33	SAINT-FOY-LA-GRANDE
LURAUT	1677	33	SAUTERNES

PATRONYMES	PERIODE	DEPT	LIEUX ETUDIÉS
MAILHOS	1795	32	VIELLA
	1704-1775	32	PESSAN
MOUSTEY	1647-1785	33	BEGLES
	1759	33	BLAYE
MOUSTIE	1687-1727	33	FARGUES-DE-LANGON
NINOUS	1753-1775	32	EAUZE
PANAJOU	1746-1773	33	SAINTE-FOY-LA-GRANDE
PAPIN	1746	33	SAINTE-FOY-LA-GRANDE
PARAGE	1904	33	BORDEAUX
	1929	33	MERIGNAC
	1751-1815	40	NAROSSE
	1837-1839	40	MEES
	1859-1874	40	SAINTE-PAUL-LES-DAX
PARIS	1810-1886	33	BORDEAUX
	1763	35	FOUGERES
PERES	1881	65	BONNEFONT
	1828-1834	65	SENTOUS
PEYRAGA	1716	65	TOURNUS-DEVANT
PORTE (LAPORTE)	1714-1736	33	FARGUES-DE-LANGON
	1780	33	LANDIRAS
PORTE	1712-1738	33	FARGUES-DE-LANGON
	1685	33	ROAILLAN
PORTERIE	1804-1813	65	VIEUZOS
PUYDARRIEUX	1744	65	TOURNUS-DEVANT
REYNAUD	1810-1839	33	BORDEAUX
	1738-1777	33	SAINTE-FOY-LA-GRANDE
SOUBIRON	1787	32	VIELLA
SOUERGE	1792	47	LAVARDAC
TAPIE	1793	65	BONNEFONT
TREBOIS	1828	65	SENTOUS

GENEALOGIE RAPIDE

N° D'ADHERENT : 215 adhérent DURAND

PATRONYMES	PERIODE	DEPT	LIEUX ETUDIÉS
AUCLER	1680-1738	10	LA PERUSE
AUCOUTURIER	1679-1750	16	MOUZON
AUGEREAU	1704	16	LEZIGNAC DURAND
	1655	16	VERNEUIL
BARATEAU	1759-1811	87	MORTEMART
BARJONET	1680-1774	23	ST MARTIN CHATEAU
BARRAT	1813-1842	23	SAINTE-MORIE
	1794	23	SAINTE-PRIEST PALUS
BARRAUD	1713-1773	16	CHERVES
	1756-1782	16	ORGEDEUIL
	1760-1778	16	YVRAC
BARUSSEAU	1626-1749	16	MASSIGNAC
BASTIER	1689-1727	16	EXCIDEUIL
	1640-1761	16	LA PERUSE
BERTHET	1680-1798	16	LA PERUSE
BESSE	1841-1877	23	ST JUNIEN LA BREGERE
	1832-1861	23	ST MARTIN CHATEAU
BISSERIER	1807-1839	16	MAZIERES
	1844-1880	16	ROUMAZIERES
BLANCHIER	1672-1732	16	CHERVES
	1732-1798	16	VITRAC
BOISSONOT	1661-1810	16	CHERVES
BONNAVEAU	1796-1925	23	ST JUNIEN LA BREGERE
	1844-4856	23	ST MARTIN CHATEAU
BOUCHET	1648-1739	16	CHERVES
BOURDEIX	1792-1855	23	MONTBOUCHER
BRUGERON	1823	87	BLOND
	1779	87	JAVERDAT
BRUNET	1676-1720	16	LA PERUSE
	1650	16	ROUZERE
BRUNET BELAIR	1790-1803	16	GENOUILLAC
	1722-1793	16	LA PERUSE
	1813-1842	16	ROUMAZIERES
BUCHENAUD	1754-1792	23	ST MARTIN CHATEAU

PATRONYMES	PERIODE	DEPT	LIEUX ETUDIES
CAILLAUD	1792-1853	23	MONTBOUCHER
CHABERNAUD	1682-1796	16	LA PERUSE
	1788	16	MASSIGNAC
	1821	16	MONTEMBOEUF
	1746-1793	16	SURIS
CHABROUX	1694-1703	87	NOUIC
CHAMBORD	1707	16	CHERVES
CHAMPEYMONT	1823-1888	23	ST JUNIEN LA BREGERE
	1760-1850	23	ST MARTIN CHATEAU
CHANTOURY	1750-1826	23	ST MARETIN CHATEAU
CHASSAGNE	1752-1782	16	CHANTREZAC
CHAUBOURG	1782-1818	16	CHANTREZAC
	1874-1886	16	CHERVES/CHATELARS
	1849-1852	16	EXCIDEUIL
	1845-1857	16	LOUBERT
	1899-1904	16	MONTEMBOEUF
	1783-1879	87	NOUIC
	1785-1856	16	PETIT MADIEU
	1790-1874	16	ROUMAZIERES
COLDEBOEUF	1768-1851	16	CHERVES
	1775-1797	16	VITRAC
COLOMBEAU	1745-1916	87	MORTEMART
	1728	87	NOUIC
COULAUD	1794-1857	23	MONTBOUCHET
	1877-1960	23	ST JUNIEN LA BREGERE
	1892-1894	23	SAINT MOREIL
DAUPHIN	1740-1773	23	ST MARTIN CHATEAU
DE RASSAT	1657-1697	16	CHERVES
DE SCELLAS	1738	16	LA PERUSE
	17788	16	LEZIGNAC DURAND
DE VOISIN	1744	16	MASSIGNAC
DECONGEAT	1654-1804	16	CHERVES
	1695	16	VITRAC
DEGORCE	1677-1723	16	LA PERUSE
DEGOURTEYRES	1763	16	SURIS
DEJUGNAT	1685-1686	16	MONTEMBOEUF
DELACOLOMBERIE	1715-1750	16	CHERVES
	1677-1711	16	MOUZON
DELAGE	1755-1792	16	CHERVES
	1732-1737	16	MOUZON
DELAGRANGE	1698-1745	87	NOUIC
DELASCOUX	1681-1737	16	LA PERUSE
DELASOUTIERE	1686	16	CHERVES
	1686-1693	16	LEZIGNAC DURAND
DELAVERGNE	1689-1724	87	NOUIC
DELESPINE	1694-1715	16	CHERVES
DELIAT/DELEAS	1777	16	CHERVES
	1678-1789	16	LEZIGNAC DURAND
DENIS	1690-1750	16	CHERVES
	1729-1739	16	VITRAC
	1700-1780	16	MONTEMBOEUF
DEPRECIGOU	1684-1688	16	MONTEMBOEUF
DESVERGNES	1665-1733	16	CHERVES
DEVAUTOUR	1732-1791	16	LA PERUSE
	1770-1789	16	LEZIGNAC DURAND
	1809-1850	16	MONTEMBOEUF
	1749-1767	16	SURIS
DUCOUDERT	1677-1792	16	CHERVES
DUMAS	1697-1778	16	CHANTREZAC
DUPEZERIEUX	1770-1774	87	NOUIC
DUTEIL	1734-1756	16	LEZIGNAC DURAND
	1665-1767	16	MASSIGNAC
FOUGERON	1640-1782	16	LA PERUSE
	1680-1722	16	MASSIGNAC
FRANCOIS	1800-1840	16	MONTEMBOEUF
	1831-1849	16	VITRAC
GOURAUD	1651-1745	16	CHERVES
GROSDENIER	1695-1747	16	CHERVES
GUENAN	1766-1775	87	CIEUX
	1768-1813	87	JAVERDAT
JOUBERT	1684-1717	16	MONTEMBOEUF
JUBERT DE LA SALLE	1750-1773	16	YVRAC
LACAUD	1764-1784	16	VITRAC

PATRONYMES	PERIODE	DEPT	LIEUX ETUDIÉS
LADRAT	1695-1723	16	MASSIGNAC
LAURENCON	1688	16	CHERVES
LAYRAUD	1746-1825	16	CHERVES
	1698-1714	16	LEZIGNAC DURAND
	1797-1852	16	VITRAC
LEBRAUD	1740-1773	23	ST MARTIN CHATEAU
LEFAURE	1847-1911	23	ST JUNIEN LA BREGERE
	1832-1861	23	ST MARTIN CHATEAU
	1761-1839	23	ST MOREIL
LEGROS	1683-1755	23	ST MARTIN CHATEAU
LELARGE	1688-1727	23	ST MARTIN CHATEAU
LEPELAT	1760-1799	23	ST JUNIEN LA BREGERE
LERIGET	1767	16	ORGEDEUIL
MAJOR	1859	16	VITRAC
MARCHADIER	1670-1789	87	NOUIC
NAUDON	1697-1716	16	VITRAC
NOURISSAUD	1691-1754	23	ST MARTIN CHATEAU
PASTOUREAU	1692-1711	16	CHERVES
PATAUD	1710-1797	23	ST JUNIEN LA BREGERE
PAULET	1697-1731	16	LA PERUSE
PEYCHALAT	1793-1873	23	ST JUNIEN LA BREGERE
PIATTE	1843-1850	23	ST JUNIEN LA BREGERE
	1675-1832	23	ST MARTIN CHATEAU
PLUYAUD	1661-1707	16	LEZIGNAC DURAND
POMMIER	1689-1760	87	NOUIC
PREVOST	1673-1680	23	ST MARTIN CHATEAU
QUAYMANT	1672-1794	16	CHERVES
	1667-1740	16	MONTEMBOEUF
	1744-1775	16	VITRAC
RABALLET	1677-1703	16	MOUZON
RASSAT	1686-1741	16	LA PERUSE
REDONDEAU	1683-0809	23	ST MARTIN CHATEAU
REILLAT	1766-1832	23	ST MOREIL
REMPNOUX	1642-1650	16	CHABANAIS
	1741	16	CHERVES
ROY	1914-1898	16	MONTEMBOEUF
	1789-1873	16	VITRAC
SARDAIN	1729-1736	16	CHERVES
SENE	1687	87	NOUIC
THEIL	1827	19	EGLETONS
	1874	19	MASSENET
	1857-1950	87	MORTEMART
TRUFFY	1743-1910	23	ST JUNIEN LA BREGERE
VERBOIS	1704-1730	16	LEZIGNAC DURAND
VEYRET	1633-1659	16	CHERVES
VINCENT	1614-1730	16	MONTEMBOEUF
	1716-1768	16	VITRAC

GENEALOGIE RAPIDE

N° D'ADHERENT : 788 Adhérent : CAULEY (Mme DUROUX)

PATRONYMES	PERIODE	DEPT	LIEUX ETUDIÉS
AUFFREDO	1833	35	SAINT-ALLOUESTRE
BOUDET	1808-1829	33	SAINT-MAGNE
	1773-1808	33	SALLES
CALENS	1784	33	SAINT-MAGNE
CAUCADIS	1774	66	PERPIGNAN
DAGORNE	1837	56	BIGNAN
	1852	56	SAINT-ALLOUESTRE
DARTHIAL	1841	33	CADAUJAC
	1873	33	GRADIGNAN
	1814	33	MARTILLAC
DUROS	1841	33	CADILLAC
	1863	33	GRADIGNAN
	1766-1826	33	SAINT-MAGNE
DUROUX	1843	33	AYGUEMORTE-LES-GRAVES
	1930-1992	33	BORDEAUX
	1960	33	CAMBES

PATRONYMES	PERIODE	DEPT	LIEUX ETUDIÉS
	1954	33	CASTRES
	1874-1909	33	ISLE-SAINT-GEORGES
	1906-1907	33	TRESSES
FERRIE	1833	33	VILLENAVE D'ORNON
GAUDIN	1826	33	BOULIAC
	1910	33	TRESSES
GAUTIER	1866	56	LOCMINE
	1790-1812	56	NAPOLEONVILLE (PONTIVY)
GUILLARD	1811	56	BEIGNON
	1840	33	BORDEAUX
	1930-1960	33	BORDEAUX
CAMBES	1994	56	LOCMINE
	1904-1905	56	LOCMINE
	1881-1913	56	PLOERMEL
JOSSE	1843	35	MONTFORT
	1881	35	PLOERMEL
LACAZE	1757-1771	66	PERPIGNAN
LARTIGUE	1848	47	HOUEILLES
	1874	33	ISLE-SAINT-GEORGES
PEYRON	1972	33	BORDEAUX
	1936	33	CAMBES
	1801	33	GENISSAC
	1886	33	HAUX
	1831-1919	33	TRESSES
RAYNAL	1939	33	BORDEAUX
	1812	56	NAPOLEONVILLE (PONTIVY)
	1771-1780	66	PERPIGNAN
TAILLADE	1864	64	BIARRITZ
	1938	33	CAMBES
	1885	33	TRESSES
THEBAUD	1913	92	LA GARENNE-COLOMBES
	1881	56	LOCMINE
	1775-1853	56	SAINT-ALLOUESTRE

GENEALOGIE RAPIDE

N° D'ADHERENT : 827 Adhérent : BAUDY

PATRONYMES	PERIODE	DEPT	LIEUX ETUDIÉS
BAUDY	1964-1987	92	ANTONY
	1920-1961	33	BORDEAUX
	1929	24	PORT-STE-FOY-ET-PONCHAPT
	1896-1958	33	SAINTE-FOY-LA-GRANDE
CANNIC	1923	10	BAR-SUR-AUBE
	1812	29	KERDENIEL-EN- PLOUDALMEZEAU
	1869	29	LANDEDA
	1844	29	PLOUDALMEZEAU
CHAINTRIER	1843	33	BRAUD-ET-ST-LOUIS
KERJEAN	1761	29	KERROS-EN-PLOUDALMEZEAU
	1877	29	LANDEDA
	1815	29	VILLARS-EN-PLOUDALMEZEAU
MENUT	1909	?	AURIAC
	1920	33	BORDEAUX
	1898-1923	33	BRAUD-ET-ST-LOUIS
	1908	29	ABERWRACH
	1869	29	LANDEDA
	1874	29	PEUQUER-EN-LANDEDA
	1843	29	PLOUEZOCH
	1985	17	ROCHEFORT
MORGILLO	1936-1961	33	BORDEAUX
	1904	13	MARSEILLE
NORMAND	1906	33	BORDEAUX
	1842-1898	33	BRAUD-ET-ST-LOUIS
VELLACCIO	1968	33	BORDEAUX
	1978	92	BOURG-LA-REINE
	1909	?	SANTA-MARIA-A-VICO

MAIRIES du MEDOC
Heures d'ouverture des archives communales

Codes	Ouverture
M	Matin
A	Après-midi
MA	Matin et après-midi
C	Journée continue

COMMUNES:	lundi	mardi	mercred	jeudi	vendredi	samedi	depuis:	
A.D.Poyenne	MA	MA	MA	MA	MA			Fermé du 1/07 au 15/07
A.M.Bordeaux	C	C	C	C	C			Fermeture annuelle ?
A.D.Daviau	C	C	C	C	C			Fermé du 1/07 au 15/07
Arcins	A	C		C	C		1676	
Arsac	A	MA	MA	MA	MA	M	1758	
Avensan		MA	MA	MA	MA	M	1599	
Bégadan	MA	MA	MA	MA	MA	M	1601	
Blaignan	A	M		A	M			
Blanquefort	MA	MA	MA	MA	MA		1662	
Brach	A	A		A	A			
Cantenac		A	A	A	A	M	1602	
Carcans	MA	MA	MA	MA	MA	M	1632	
Castelnau	MA	MA	MA	MA	MA	M	1600	
Cissac	M	MA	MA	MA	MA	M	1580	
Civrac		MA	MA	MA	MA		1609	
Couquèques	M		M	A	A		fin 1800	Voir St-Christoly
Cussac	A	MA	M	MA	MA	M	1692	
Eysines	C	C	C	C	C		1727	
Gaillan	A	MA	M	MA	MA		1661	
Grayan	M	M	M	M	M		1832	
Hourtin	MA	MA	MA	MA	MA		1793	
Jau Dignac Loirac		MA	A	MA	MA	M	1610	
Labarde	A	A	A	A	A	M	1670	
Lacanau	MA	MA	MA	MA	MA	M	1689	
Lamarque	A	A	A	A	MA	M	1631	
Le Haillan	MA	MA	MA	MA	MA	M	1849	Voir Eysines
Le Pian	MA	MA	MA				1774	
Le Taillan	MA	MA	MA	MA	MA	M	1793	
Le Verdon	C	C	C	C	C	M	1875	Voir Soulac
Lesparre	MA	MA	MA	MA	MA	M	1870	
Listrac	MA	MA	MA	MA	MA		1730	
Ludon	MA	MA	MA	MA	MA	M	1620	
Macau	MA	MA	MA	MA	MA	M	1680	
Margaux	A	MA	M	MA	MA	M	1670	
Mérignac	MA	MA	MA	MA	MA		1656	
Moulis	MA	MA	MA	MA	MA	M	1609	
Naujac	MA	MA	M	MA	MA	M	1865	Voir Gaillan, Lesparre, Hourtin, Vendays.
Ordonnac	A	A	A	A	M		1659	1627 Potensac
Parempuire	MA	MA	MA	MA	MA	M	1706	
Pauillac		C	C	C	C	C	1684	1692 St Lambert
Prignac	M	A		M	A			
Queyrac	MA	M	MA	M	MA		1792	

COMMUNES:	lundi	mardi	mercred	jeudi	vendredi	samedi	depuis:	
Saumos		A		A	A		1687	
Soulac	MA	MA	MA	MA	MA	M	1653	
Soussans	MA	MA	MA	MA	MA	M	1607	
St Christoly	A	A		A	A			
St Estèphe	MA	MA	MA	MA	MA	M	1600	
St Germain d'est	M	M	MA	M	M	M	1600	
St Hélène	MA	MA	MA	MA	MA	M	1637	
St Jean d'Illac	A	MA	MA	MA	M		1793	
St Julien Beychev	MA	M	MA	MA	MA	M	1700	
St Laurent	MA	MA	MA	MA	MA		1732	
St Médard en J	MA	MA	MA	MA	MA		1693	
St Sauveur	MA	MA	MA	MA	MA		1625	
St Seurin de Cad	MA	MA	MA	MA	MA		1640	
St Vivien	M	MA	MA	MA	MA		174?	
St Yzans	A	A		MA	MA		1679	
Talais	MA	MA	MA	MA	MA	M	1853	
Valey rac	A	A	A	A	A	M	1640	
Vendays	MA	MA	MA	MA	MA		1737	
Vensac	M	M	M	M	M		1833	
Vertheuil	MA	MA	MA	MA	MA	M	1793	

Beaucoup de mairies ont un service réduit le samedi matin.

MICROFICHES

Savez-vous qu'un lecteur de microfiches est à votre disposition au siège de l'association ? Nous possédons les documents suivants :

1. Dénombrement constitutionnel de la France
Concordance provinces / départements / districts / cantons . P. 1791 1 fiche
2. Doisy M. Le royaume de France . Etats de Lorraine 3 fiches
3. Gourdon de Genouillac. Dictionnaire des Fiefs de l'ancienne France. Paris 1862 2 fiches
4. Noulens J. Maisons historiques de Gascogne. Paris 1865 3 fiches
5. Figueres. Noms révolutionnaires des communes de France. Sté de l'histoire de la révolution 1 fiche
6. O'Guilvy. Nobiliaire de Guienne et de Gascogne. Paris 1858 - 1883 7 fiches
7. Haag E. et E. La France Protestante. 1^{ère} édition. Paris 1846 - 1858 13 fiches
8. Betencourt J. Noms féodaux . XII au XVIII Paris 1826 3 fiches
9. Chevin Abbé. Dictionnaire Latin - Français des noms de lieu. Bar le Duc 1897 2 fiches
10. Brette A. Les Constituants. Liste des députés élus à l'Assemblée. Constituante de 1789 1 fiche
11. Kuscinski A. Dictionnaire des Conventionnels. Sté de l'Histoire Révolutionnaire. Paris 1919 2 fiches
12. Boudin A. Histoire Généalogique du Musée des Croisades. Paris 1858 - 1868 4 fiches
13. Cheruel A. Dictionnaire des Institutions de la France. Paris 1874 4 fiches

N'hésitez pas à venir les consulter, vous y trouverez peut-être des éléments intéressants !



ASSEMBLEE GENERALE STATUTAIRE DU JEUDI 26 MARS 1998

L'Assemblée Générale Statutaire des A.G.B. aura lieu à 15 heures à l'Athénée Municipal, place Saint-Christoly, BORDEAUX.

ORDRE DU JOUR.

- Ouverture et rapport moral du Président.
- Rapport financier.
- Quitus au Trésorier.
- Activités des Commissions.
- Election pour le renouvellement des membres sortant au Conseil d'Administration.
- Questions diverses.

Comme les fois précédentes, nous vous espérons nombreux à cette importante réunion annuelle, mais ceux d'entre vous qui ne pourraient se déplacer auront la possibilité de donner pouvoir à un adhérent de leur choix, à condition que celui-ci soit à jour de sa cotisation (imprimé inclus au présent bulletin).

Les candidatures au Conseil d'Administration pourront être formulées par simple lettre (ou à l'aide de l'imprimé inclus au présent bulletin) et parvenir au siège des A.G.B. avant le 21 mars 1998.

D'ores et déjà, réfléchissez aux questions que vous voulez nous poser, aux propositions que vous nous ferez, au concours que vous pourriez nous apporter. Nous vous en remercions à l'avance.

Comme d'habitude, un repas amical précédera cette réunion.

Rendez-vous à **12h15** au restaurant LE BISTROT ROMAIN, dans ses locaux rénovés; entrée à l'angle du cours G.Clémenceau.

Prix: 130 F par personne.
(Imprimé de réservation inclus au présent bulletin)

16 mai 1998 CARREFOUR GENEALOGIQUE A SOULAC.

Organisé par le Club Généalogique de Soulac/sur/Mer, ce premier carrefour généalogique, auquel sont conviés, non seulement les Cercles composant l'U.G.A.P., mais également ceux des Charentes, vous permettra des rencontres et des échanges avec nos collègues tout aussi passionnés que vous.

Un repas est prévu au prix de 130 francs.

Des bons de réservation pour ce repas sont à votre disposition au siège des A.G.B.

RENCONTRES « NOTRE TEMPS »

Cette manifestation traditionnelle aura lieu le jeudi 19 mars 1998 à la Cité Mondiale, quai des Chartons. Les A.G.B. y tiendront un stand comme chaque année. Nous espérons que vous viendrez nombreux nous rendre visite.

SI VOUS RECHERCHEZ

- Fichier des Morts pour la France (1914_1918) Armée de Terre: Archives nationales Le Caran 11 rue des Quatre Fils 75003 PARIS
- Marins civils: Centre national des Archives de l'Établissement national des Invalides de la Marine
1bis avenue Pierre Loti B.P. 240 22500 PAIMPOL
- Mariniers: Bureau d'Affrètement Cours Chimay 78700 CONFLANS SAINTÉ HONORINE
Syndicat des Anciens Bateleurs 58 rue Vierge 59500 DOUAI
Syndicat de la Batellerie 25 rue du Chemin de fer 59140 DUNKERQUE
- Archives diocésaines de TOURS: 27 rue Jules Simon 37000 TOURS
- Ecosse: Society of genealogists 14 Charterhouse Buildings Goswell Road LONDON EC 1M 7BA
- République tchèque et Slovaquie: Association des Originaires des pays tchèques et slovaques 43 rue de Lanery 75010 PARIS
- Pays-Bas: voir Gé-Magazine n° 164

BULLETINS ENTRES EN BIBLIOTHEQUE

- Histoire et Sociétés: n° pas reçu
- Association généalogique de la Charente n° 70
- Cercle d'Études généalogiques et héraldiques de l'Île de France: n 76
- Gé-Magazine: n 164, 165, 166, 167
- Groupement généalogique de la Région du Nord: n° 143bis, 148, 149
- Société historique et archéologique d'Arcachon et du Pays de Buch: n° 7
- Cercle généalogique et héraldique de l'Auvergne et du Velay n° 82
- Cercle généalogique et héraldique des Ardennes: n 73
- Cercle généalogique du Pays noyonnais: n° pas reçu
- Société généalogique canadienne-française: 3-97
- Les Amis du Bazadais: 119
- Cercle généalogique Auvergne-Berry: n° pas reçu
- Amitiés généalogiques du Limousin: n° 19
- Cercle généalogique d'Aunis - Saintonge: n° 33
- Cercle généalogique des Pyrénées atlantiques: n° 52
- Cercle généalogique d'Ille et Vilaine: n° 44
- Cercle généalogique des P.T.T.: n° pas reçu
- Généalogie et Histoire de la Caraïbe: n° 98, Thesaurus 1996,, 99, 100, 101
- Eclair-Plus: n° 113, 114, 115
- Société historique et archéologique du Périgord: n° 97/3
- Cercle généalogique des Deux-Sèvres: n° 23
- Association généalogique du Pas de Calais: n° 56
- Cercle d'Histoire et de Généalogie du Périgord: n° 49
- Cercle généalogique et héraldique du Bourbonnais n° 76
- Centre d'Études généalogiques Rhône-Alpes: n° 92
- Cercle généalogique du Languedoc: n° pas reçu
- Cercle généalogique du Pays cannois: n 11
- Centre généalogique du Perche: n° 34
- Cercle généalogique de Versailles et des Yvelines: n° 42
- Cercle généalogique de la Caisse d'Épargne de Paris: n° pas reçu
- Commission généalogique A.D.A.S. - I.N.R.A.: n° 2ème sem. 97
- Union des Cercles généalogiques lorrains: n° 106
- Cercle généalogique vendéen: n° 68
- Ekaina, revue d'Études basques n° 64
- Union des Associations généalogiques de la Corrèze: n 46,
- Association généalogique de l'Anjou: n° 86
- Société de Généalogie de Québec: n° 10/97, 11/97, 12/97, 2/98

- Cercle généalogique Sud-Bretagne-Morbihan n° 44
- Archistra: n° 158
- Cercle généalogique du Finistère: n° 64
- Sociétés généalogiques de Bourgogne: n 76
- Centre généalogique de l'Ouest: n° 93
- Cercle généalogique de Saintonge: n° pas reçu
- Cercle généalogique des Cheminots: n° 50
- Centre généalogique de Touraine: n° 31, 32
- Association généalogique du Var: n° pas reçu
- Cercle généalogique de Bourbon: n° 58
- Cercle généalogique du Ministère de l'Intérieur: n° pas reçu
- Héraldique et Généalogie: n° 145
- Association de Recherches: généalogiques et héraldiques d'Auvergne: n° 64
- Revue française de Généalogie: n 113
- Généalogie de la Banque de France n° 44
- Société d'études de l'ancien pays de Nébouzan n° pas reçu
- Association de recherches sur l'histoire des familles n° 24ter
- Trait d'union de l'estuaire de la Gironde n 10
- Société des Lettres et Arts de Haute-Auvergne n° T.59,
- Cercle généalogique de Maine et Perche n° 45, 46
- Section généalogique de l'Etablissement central de l'Armement n° 33,
- Groupement héraldique et généalogique de l'Agenais n° 21
- Cercle généalogique romanais-péageois n° 24
- The british Columbia genealogist n° 9/97,
- Cercle généalogique de la Brie n° pas reçu
- Cercle généalogique de l'Est parisien n° 31
- Cercle généalogique de la Haute-Saône n° 28
- Société d'Histoire, d'Archéologie, d'Art et de Généalogie n° 47
- Association ardennaise de Généalogie et d'Héraldique n° pas reçu
- Cercle généalogique, historique et héraldique de la Marche et du Limousin n° 79
- Cercle généalogique de Picardie, Aisne, Oise et Somme n° 82
- Centre généalogique des Landes ,n° 44
- Club généalogique de Soulac sur mer n 2
- Cercle généalogique poitevin n° 59
- Entraide généalogique Bretagne, Maine, Normandie n° pas reçu
- Centre généalogique du Midi-Provence n° 106
- Société historique et archéologique du Libournais n° 246
- Société historique et archéologique du Médoc n° 28
- Société généalogique de l'Yonne n° pas reçu
- Histoire et Généalogie landaises n° pas reçu
- Cercle Généalogie Oise n° 14
- Cercle généalogique de Nice et de la Provence orientale n° 50, 51
- Cercle généalogique de Nouvelle-Calédonie n° pas reçu
- Cercle généalogique Sud-Saintonge n° pas reçu
- Cercle généalogique du Rouergue n° pas reçu
- Fédération française de Généalogie n 17
- Société d'Etudes des Sept Vallées,n° pas reçu
- Cercle généalogique du Pays de Buch n° pas reçu
- Centre généalogique du Sud-Ouest n° pas reçu
- Centre généalogique de la Caisse d'Epargne de l'Ile de France n° 55
- Cercle généalogique de l'Alsace n° pas reçu
- Vivre en Rouergue n° 81
- La Mémoire de Bordeaux et de la C.U.B./ N° 29
- Cercle héraldique, généalogique et historique de Lot-et-Garonne n° 50
- Cercle généalogique du Pays basque et du Bas-Adour n° 23
- Cercle généalogique du Haut-Berry n° 39
- Cercle généalogique de l'Aisne n° 31

NOUS VOUS RECOMMANDONS DE LIRE

- Recherches en Pologne - Généalogie Oise 60 n° 14
- Militaires décédés à l'hôpital de Parthenay An II et III - Cercle généalogique des Deux-Sèvres n° 23
- Des ordinateurs qui roulent encore - La Vie généalogique n° 17
- Les modes de possession de la terre au XVIIIème S. - -d°-
- Les archives militaires - Gé-Magazine n° 166

OUVRAGES ENTRES EN BIBLIOTHEQUE

Nos collègues Madame CHARRIER et Madame BERRONE ont eut l'amabilité de faire don à la bibliothèque de plusieurs livres:

Madame CHARRIER:

- « Moi, Marie-Antoinette », par Isabelle, Comtesse de PARIS.
- Journal d'un bourgeois de PARIS, sous la Révolution, par Raymond AUBERT.

Madame BERRONE:

- Margaret THATCHER, une dame de fer, par Catherine CULLEN.
- MORNAY: un voluptueux au pouvoir, par Jean-Marie ROUART.
- Le comte MOLE ou la séduction du pouvoir, par Jacques Alain de SEDOUY.

NOS PUBLICATIONS

Vous trouverez ci-après et au fur et à mesure de leur réalisation la liste des relevés effectués par nos adhérents et que nous proposons à la vente. Ces ouvrages dont nous déposons systématiquement un exemplaire aux Archives Départementales de la Gironde, peuvent être fournis à tous nos lecteurs.

Relevé des Décès

Après les Mariages, nous avons commencé la saisie des Baptêmes et Sépultures des paroisses de la Gironde. Pour le moment, seuls les naissances et décès d'AUDENGE et de BAIGNEAUX sont disponibles.

Patronymes étudiés

Répertoire alphabétique des patronymes contenus dans les Listes Eclair déposées par nos adhérents.

Nantes

Liste des Girondins embarqués à NANTES au XVIIIème siècle pour les Iles Françaises d'Amérique

Passagers et Engagés 1671-1716

Passagers et Engagés embarqués à BORDEAUX pour les Antilles pendant cette période, tels qu'on a pu les trouver dans les registre de l'Amirauté de Guyenne, série B64 à B87.

Généalogies

Liste des mariages et décès relevés dans les B.M.S. de la Gironde concernant des étrangers au département.

Passeports

Table des passeports délivrés aux voyageurs partant de BORDEAUX par voie terrestre ou maritime, classés par années de départ.

Embarquements

Passagers partis de BORDEAUX pour les « Iles » de 1713 à 1787. Les listes ont été regroupées en 6 fascicules en fonction du lieu d'origine des passagers. Une brochure supplémentaire concerne les personnes originaires ou habitantes des « Iles » et y retournant et une autre, celles qui partaient pour les ports français et les ports étrangers d'Europe.

Informations proposées	Détail	Tarif Port compris
Relevé des Naissances	AUDENGE Saint Paul 1692 - 1804	70
	BAIGNEAUX Saint-Paul 1626 - 1803	60
Relevé des décès	AUDENGE Saint-Paul 1693 - 1804	60
	BAIGNEAUX Saint-Paul 1662 - 1803	30
Patronymes étudiés	Répertoire	140
Nantes	Départ de girondins par le port de Nantes	20
Engagés	Classé par patronymes	60
Passagers	Classé par patronymes	60
Passeports	1793 - 1799	100
	1800 - 1808	100
	1809 - 1838	100
Embarquements fascicule n°1	Alsace, Bourgogne, Champagne-Ardennes, Franche-Comté, Lorraine	50
Embarquements fascicule n°2	Bretagne, Centre, Ile-de-France, Nord-Pas-de-Calais, Basse-Normandie, Haute-Normandie, Picardie	50
Embarquements fascicule n°3	Auvergne, Corse, Languedoc-Roussillon, Limousin, Rhône-Alpes, Provence-Côte d'Azur.	50
Embarquements fascicule n°4	Pays de Loire, Poitou-Charentes	70
Embarquements fascicule n°5	Midi-Pyrénées	70
Embarquements fascicule n°6	Dordogne, Gironde, Landes, Lot-et-Garonne, Hautes-Pyrénées.	180
Embarquements (total)	Ensemble 6 brochures	450
Embarquements	Originaires des Iles	85
Embarquements	Destination Europe du Nord et septentrionale	90

MARIAGES

Commune	Paroisse ou canton	Période	Tarif port inclus
AMBARES-LAGRAVE	St Pierre de Quinsac	1700 - 1803	70
	Notre-Dame	1739 - 1792	
	Canton d'Ambarès	1798 - 1800	
AUBIAC	St Pierre de Cuilleron et St Leger	1737 - 1772	10
AUDENGE	St Paul	1692 - 1804	20
BAIGNEAUX	St Paul	1644 - 1803	20
BASSENS	St Pierre	1668 - 1804	60
BAYON-SUR-GIRONDE	Notre-Dame	1650 - 1805	40
BAZAS	St Antoine et St Christophe	1664 - 1791	80
	St Romain de Poussignac	1678 - 1792	
	Notre-Dame de Mercadil	1680 - 1792	
	St Martin et ND de Conques	1636 - 1792	
	Cathedrale St Jean	1631 - 1792	
	St Vincent et Hipolyte	1659 - 1792	
	St Michel de la Prade	1659 - 1792	
St Romain de Tontoulon	1678 - 1790		
BELIN-BELIET	St Exupere	1682 - 1803	30
	Canton de Beliet	1798 - 1800	
BERNOS-BEAULAC	St Pierre de Taleyson	1692 - 1791	40
	Notre-Dame	1675 - 1792	
BIRAC	St Laurent	1678 - 1803	10
BLASIMON	St Nicolas	1747 - 1792	20
BLAYE	St Sauveur	1551 - 1676	20
BLESIGNAC	St Vivien	1681 - 1888	20

Commune	Paroisse ou canton	Période	Tarif port inclus
BOURG	St Girons	1660 - 1802	70
	St Pierre de Camillas	1711 - 1792	
	St Saturnin de la Libarde	1664 - 1802	
	Canton de Bourg	1798 - 1803	
BOURIDEYS	St Michel	1694 - 1792	20
BRANNE	St Etienne	1651 - 1798	30
BROUQUEYRAN	St Pierre	1693-AN 12	10
BRUGES	St Pierre	1775 - 1779	10
BUDOS	St Romain	1679 - 1792	30
CABANAC et VILLAGRAINS	St Martin et St Jean	1617 - 1803	30
CASSEUIL	St Pierre	1700 - 1801	20
CASTELVIEL	Notre-Dame	1663 - 1803	30
CASTILLON LA BATAILLE	St Symphorien	1655 - 1792	60
CAVIGNAC	St Hilaire	1653 - 1698	10
CAZATS	St Martin	1631 - 1798	20
CENAC	St Andre	1714 - 1801	20
CERONS	St Martin	1676 - 1792	40
CISSAC	Notre-Dame	1673 - 1799	30
COIMERES	Notre Dame	1737 - 1792	20
COIRAC	St Martin	1634 - 1804	20
COURS-LES-BAINS	St Martin	1631 - 1803	20
CUBZAC-les-PONTS	St Julien	1664 - 1802	40
CUDOS	St Jean	1663 - 1791	40
	St Laurent d'Artiguevieille	1710 - 1792	
DAUBEZE	St Sulpice	1679 - 1771	10
ESCAUDES	Notre-Dame	1737 - 1792	10
FARGUES DE LANGON	Notre Dame	1682 - 1792	30
FLAUJAQUES	St Martin	1670 - 1763	20
FRONTENAC	Notre-Dame	1641 - 1803	20
GAJAC	St Martin	1660 - 1790	30
GANS	St-Pierre	1737 - 1792	10
GAURIAC	St Pierre	1627 - 1718	20
GENISSAC	St Martin	1692 - 1803	40
GENSAC	Notre Dame	1696 - 1793	40
GREZILLAC	Notre-Dame	1625 - 1768	30
HOSTENS	St Pierre aux Liens	1719 - 1803	40
HURE	St Martin	1746 - 1792	20
IZON	St Martin	1629 - 1806	60
LA TESTE	St Vincent de la Teste de Buch	1662 - 1857	70
LADOS	St Martin	1680 - 1792	10
LANGOIRAN	St Pierre	1696 - 1734	20
LANSAC	St Pierre	1760 - 1792	10
LANTON	Notre-Dame	1686 - 1800	20
LEOGNAN	St Martin	1737 - 1792	30
Les ESSEINTES	St Pierre et St Aignan	1707 - 1803	20
LESTIAC-SUR-GARONNE	Notre-Dame	1692 - 1803	20
LIGNAN-DE-BAZAS	St Vincent	1696 - 1792	20
LOUBENS	St Vincent	1700 - 1792	20
LUCMEAU	St Andre	1668 - 1792	40
MAZERES	Notre-Dame	1693 - 1791	10
MERIGNAC	St Vincent	1719 - 1805	60
MOMBRIER	St Sulpice	1731 - 1766	10
MONTUSSAN	St Martin	1648 - 1812	30
NIZAN (le)	St Martin	1627 - 1792	30
ORIGNE	St Jean d'Origne et St Jean du Tuzan	1692 - 1803	10
PAREMPUYRE	St Pierre	1684 - 1792	20

Commune	Paroisse ou canton	Période	Tarif port inclus
PAUILLAC	St Lambert	1682 - 1802	60
	Canton de Pauillac	1798 - 1800	
PEUJARD	St Martin	1670 - 1804	60
POMPEJAC	St Saturnin et St Vincent	1643 - 1769	30
PORCHERES	St Pierre	1723 - 1792	20
PRECHAC	St Pierre	1634 - 1792	70
PRECHAC	St Martin d'Insos	1668 - 1792	20
PUJOLS	Canton de Pujols	1798 - 1800	10
REOLE	St Michel	1656 - 1803	80
	Canton de La Reole	1798 - 1800	
ROAILLAN	St Saturnin	1662 - 1792	20
SAINT ANDRE-DE-CUBZAC	Canton de St Andre	1798 - 1800	40
SAINT AUBIN DE BRANNE	St Aubin de Blaignac	1668 - 1797	20
SAINT CHRISTOLY-DE-BLAYE	St Christoly de Canac	1602 - 1810	60
SAINT COME	St Come	1690 - 1792	20
SAINT FELIX-DE-FONCAUDE	Notre-Dame	1671 - 1802	30
	St Felix de Pommiers	1685 - 1792	
SAINT LAURENT-ET-BENON	Canton de St Laurent et Benon	1798 - 1800	10
SAINT LOUBES	St Pierre	1608 - 1803	70
	Canton de St Loubes	1798 - 1800	
SAINT MACAIRE	St Martin	1596 - 1792	70
	Canton de St Macaire	1798 - 1800	
SAINT MAGNE	St Magne	1726 - 1790	20
SAINT MARTIAL	St Martial	1673 - 1792	20
SAINT SAUVEUR	St Sauveur	1668 - 1803	30
SAINT SELVE	St Selve	1747 - 1803	20
SAINT SEURIN-DE-BOURG	St Seurin de Trouveyras	1716 - 1803	10
SAINT SEVE	St Seve	1694 - 1792	10
SAINT SULPICE CAMEYRAC	St Cyr	1738 - 1802	40
	St Sulpice	1668 - 1803	
SAINT-SYMPHORIEN	St Symphorien	1692 - 1796	20
	Canton de St Symphorien	1798 - 1800	
SAINT VINCENT DE PAUL	St Vincent de Paul	1772 - 1802	10
SAINTE EULALIE	Ste Eulalie	1617 - 1803	40
SAMONAC	St Martin	1692 - 1792	10
SAUCATS	St Pierre	1695 - 1802	30
SAUVIAC	St Praxede et St Laurent	1676 - 1792	20
SENDETS	St Jean et N-D de Bijoux	1687 - 1789	10
	St Martin d'Aillas-le-vieux	1692 - 1794	
	St Martin de Monclarits	1698 - 1792	
SIGALENS	St Pierre	1657 - 1790	20
	Canton de Targon	1798 - 1799	
TARGON	Canton de Targon	1798 - 1799	10
TAURIAC	St Etienne	1690 - 1800	30
TOULENNE	St Saturnin	1702 - 1812	20
UZESTE	Notre-Dame	1682 - 1791	30
VERTHEUIL	St Pierre	1702 - 1763	20
VILLANDRAUT	St Martin	1632 - 1793	20
YVRAC	St Vincent	1677 - 1802	30



Cette page est extraite du bulletin n° 29 de l'Association Généalogique du Var. Nous pensons que vous trouverez un intérêt à sa lecture.

LES MENTIONS MARGINALES.

Les généalogistes doivent savoir tout l'intérêt des « mentions marginales » qui permettent, le plus souvent à partir d'un acte de naissance, de rassembler des éléments dispersés, parfois complètement inconnus jusque-là. Parmi ces mentions on, pourra trouver :

Et cela est fort regrettable.

- (1) éventuellement
 (2) des deux conjoints
 (3) de l'intéressé, de son conjoint et éventuellement des ses enfants mineurs.

Nature de l'acte marginé	Date Effet	Acte		
		naissance	mariage	décès
Reconnaissance d'enfant	1804	X		
Rectification d'état civil	1804	X	X(1)	
Divorce	1886	X(2)	X	
Mariage	1897	X		
Légitimation	1897	X		
Adoption par la Nation	1917	X		
Déclaration naissance hors délais légaux	1919	X		
Séparation de corps ou réconciliation des époux	1938		X	
Acte de décès	1945	X		
Décès hors domicile (transcription)	1945			X
Mort pour la France	1945			X
Adoption	1955	X		
Transcription de jugement	1955	X	X	
Légitimation d'adoption	1955	X		
Jugement déclaratif de décès	1958			X
Changement de nom	1958	X(3)	X(3)	
Naturalisation - Francisation	1958	X(3)	X(3) X(4)	

De plus, il faut savoir que la loi du 28 octobre 1922 est particulièrement intéressante pour les recherches relatives aux enfants nés de parents inconnus, car elle prescrit que sur l'acte de naissance doivent obligatoirement être indiqués les date et lieu de naissance du (ou des) géniteurs.

Cependant, depuis la loi 89-18 parue au *J.O.* du 14 janvier 1989, il y est stipulé à l'article 75 que « les mentions marginales ne seront plus apposées à compter du 1^{er} janvier 1989 sur l'exemplaire du registre d'état civil conservé au greffe du Tribunal de Grande Instance ».



**HEREDIS PRO 98
Pour Windows**

Nous avons présenté, dans le bulletin précédent, le logiciel de généalogie HEREDIS 3 PRO. Mais, déjà, apparaît sur le marché HEREDIS 98 PRO. Ce nouveau programme profite de la fusion de Griot Alternative et de bsd Concept. L'union de ces deux concepteurs nous propose de nouvelles améliorations, de nouvelles possibilités.

La gestion des dates permet de prendre en compte le calendrier **grégorien, julien, hébraïque et républicain**.

La filiation vous permettra de reconnaître les enfants **légitimes, naturels, reconnus, trouvés, adoptés, adultérins ou mort-nés**.

Il en est de même de l'union pour laquelle vous pourrez choisir le **mariage, le concubinage, les époux séparés, les époux divorcés ou les relations extra conjugales**.

A ces informations variées vont s'ajouter les diplômes, les domiciles, l'inhumation, les professions, le testament, la B.Mitzvah, les décorations, le grade, l'immigration, la 1^{ère} communion, la retraite, les titres, les ventes, les voyages ou la santé. D'autres variables peuvent être prévues suivant vos besoins. A noter que le nombre de champs paramétrables passe à 4.

Il vous est aussi proposé la construction automatique d'une chronique familiale et d'une fiche complètent qui utiliseront toutes les variables de votre choix.

Il est évident que nous n'avons procédé qu'à des essais rapides et qu'une utilisation plus prolongée du logiciel nous apportera d'autres satisfactions.

Enfin, bsd Concept nous confirme :

Le remplacement pur et simple des HEREDIS 3 PRO, précédemment acquis, par HEREDIS 98,

Une remise de 25%, aux membres des associations, sur production de la photocopie de la carte d'adhérent ou d'un bon de commande de l'association.



**CERCLE GENEALOGIQUE ROMANAIS & PEAGEOIS
Siège social : ARCHIVES MUNICIPALES ROMANS**

1 rue des Clercs 26100 ROMANS

PRIERE D'INSERER :

Le cercle Généalogique Romanais & Péageois a déjà réalisé le dépouillement et l'informatisation d'une centaine de milliers d'actes, dans une quinzaine de localités de la Drôme, au Nord de l'Isère (**Drôme des Collines**). Il poursuivra son action jusqu'à ce que les 40 communes de cette région soient complètement dépouillées.

Pour toutes informations concernant la communication de ces dépouillements, écrire au Cercle, en joignant un ou deux timbres pour la réponse.

Son Président, Monsieur CHARROPPIN, réalise de son côté une table des mariages concernant la région de **Saône & Loire et de la Nièvre** située à Proximité du Mont Beuvray ; cette table comprend déjà près de 10.000 couples, et se développe constamment. Pour tous renseignements sur cette activité particulière, lui écrire directement (**P. CHARROPPIN 15 rue Clair Vivre 26100 ROMANS**)

L'informatique à votre service

plus de 7000 généalogistes nous ont fait confiance

GENEATIQUE pour WINDOWS

Compatible Windows 1.1 1.11 et Windows 95 98 et NT

Un logiciel qui met à profit la convivialité et les performances graphiques de WINDOWS: une saisie visuelle, des dessins d'arbres ascendants, descendants et circulaires de toutes dimensions, des éditions de listes et de fiches familiales de grande qualité. Toutes ces représentations bénéficient de larges possibilités de personnalisation. Gestion des images et du son ;Import GEDCOM inclus.

GENECARTE pour WINDOWS

Logiciel de représentation de vos données généalogiques sur une carte de France par départements. Une autre façon de présenter votre généalogie. Il permet l'étude des déplacements au fil des générations, l'impression de cartes en noir et blanc et couleurs.

GENEPHONE pour WINDOWS

Logiciel qui interroge le Minitel et dénombre les porteurs d'un patronyme, visualise les adresses et les édite sur étiquettes (Modem, câble Minitel). Compatible GENECARTE.

GENEREEL

Logiciel spécialisé pour les relevés systématiques d'actes, retenu par de nombreux Cercles Généalogiques pour sa simplicité et ses nombreuses possibilités d'éditions.

ANDROSACE

Logiciel particulièrement adapté à la gestion de votre bibliothèque. Un module de gestion du fond documentaire et un module de gestion des prêts en option.

Les CD-ROM de Cartes Postales Anciennes

Collection de CD-ROM par région (10000 Cartes sur chaque CD)

et les Services du C.D.I.P.

La BOURSE D'ECHANGES

La lettre GENEATIQUE INFO

Pour obtenir les documentations complètes



C.D.I.P. B.P.27 95550 BESSANCOURT

Tel :01 39 32 06 88 Fax : 01 39 32 12 66 E-Mail : fr@cdip.com Site :<http://www.cdip.com>