

N°59
Novembre 1997

INFORMATIONS A.G.B.



Le Parc Bordelais naguère.

AMITIES GENEALOGIQUES BORDELAISES

Siège social : 2 rue Paul BERT - 33000 BORDEAUX
Téléphone : ☎ 05 56.44.81.99 (répondeur et télécopie)

CONSEIL D'ADMINISTRATION

BUREAU :

Président	Pierre DUPOUY
Vice-Président	Pierre LABARRE
Secrétaire général	René BERGERON
Trésorier	France SEYRES
Trésorier adjoint	Maurice LIGNON
Secrétaire	Andrée CHARRIER
Secrétaires adjointes	A. Marie BROUSSE
	Marcelle SOUNY
Délégué à l'Informatique	Jacques LOISEAU

MEMBRES : Monique BAFFAUD, Françoise BEIS-CHARTIER, Claude CHARBONNIER,
Claude DURAND, Henriette POITEVIN.

MEMBRES HONORAIRES : Raymonde BOUCHARD (Vice-Présidente)
Jean ATTANE, Colette ROUX.

COMITE DE REDACTION DU BULLETIN

Directeur publication :	Claude DURAND
Redacteur en chef:	Claude CHARBONNIER
Rédacteurs:	Françoise BEIS - CHARTIER - Pierre DUPOUY - Pierre LABARRE, Maurice LIGNON, Jacques LOISEAU, Henriette POITEVIN.

NOS ACTIVITES

Permanences : (Raymonde BOUCHARD) les lundi et mercredi de chaque semaine, ainsi que le premier samedi du mois de 14h00 à 17h00.

Initiation : (Simone HOURDEQUIN) les 2ème et 4ème mardis ainsi que le premier samedi de chaque mois de 14h00 à 17h00.

Transcriptions: (Monique BAFFAUD, Henri PORTES, Michel SOLANS).

Travaux informatiques : (Jacques LOISEAU) les mardi et jeudi de 10h à 12h.

Lecture de textes anciens : (Pierre DUPOUY) de 14h30 à 16h30 à l'ATHENEE MUNICIPAL, les 1er et 3ème mardis de chaque mois.

APPEL DES COTISATIONS POUR 1998:

Membre : 170 F - Couple : 260 F
Membre bienfaiteur : à partir de 300 F

comprenant : Cotisation + bulletins

Tous les chèques doivent être libellés à l'ordre du :
Trésorier des A.G.B.

SOMMAIRE

- Le mot du Président4
- La vie de nos antennes4

ARTICLES

- Le parc bordelais5
- Les bourreaux de Bordeaux7
- Un exemple d'entraide généalogique10
- Il était une fois une pauvre fille11

RUBRIQUES

- Questions-réponses13
- Généalogies rapides17

LA VIE DE L'ASSOCIATION

- Notre carnet21
- Compte-rendu de l'Assemblée Générale du
17 octobre 199721
- Journée de l'U.G.A.P. à Arcachon22
- Bulletins entrés en bibliothèque23
- Nous vous recommandons de lire24
- La truffe25
- Nos publications:25
- Liste des adhérents29
- Hérédis31

imprimerie
demarqc

69, rue des Ayres - 33000 BORDEAUX

OFFSET - TYPO - SERIGRAPHIE

☎05 56 81 67 60 R.M. 140 266 33 Bx Fax05 56 52 84 97

(André DEMARQU , adhérent n°722 des
A.G.B.)

LE MOT DU PRESIDENT

Avec le présent Bulletin l'année 1997.s'achève. L'équipe qui travaille à sa rédaction, n° après n°, n'a qu'un souci, celui de porter à votre connaissance d'une part des événements anciens glanés dans les documents que tout un chacun peut trouver au fil de ses recherches, d'autre part des informations utiles sur la vie de notre Association, comme aussi les résultats des travaux entrepris en groupe - ce sont les relevés poursuivis aux Archives départementales - ou individuellement - avec les listes - éclair par exemple.

Nous restons cependant ouverts à toutes suggestions, comme aussi à toute proposition de participation à nos activités. La fiche d'adhésion nouvelle formule qui vous a été adressée en septembre et dont nous recevons les retours, tend à vous permettre d'exprimer vos désirs et vos choix.

N'HESITEZ PAS A VENIR NOUS REJOINDRE!

Dans cette attente, toute l'équipe de la rédaction se joint à moi pour vous souhaiter, avec un joyeux Noël, une Année heureuse et riche en résultats.

LA VIE DE NOS ANTENNES

Nous vous rappelons, ci-après, les lieux des réunions qu'animent avec dévouement les responsables de ces Antennes.

Antennes de PAUILLAC (Pierre DUPOUY) : Le 3^{ème} mercredi du mois de 14h à 16h à l'Hôtel de repos " Les Acacias " 33250 PAUILLAC.

Antenne de BLANQUEFORT (Henriette POITEVIN) : Le 2^{ème} mercredi du mois de 14h30 à 16h30, " La Maison du Patrimoine " 33290 BLANQUEFORT.

Antenne de SAINT-LOUBES (Monique BAFFAUD Tél: 05.56.20.40.01) : Le 1er mardi du mois à partir de 20h à la Mairie 33450 SAINT-LOUBES

Antenne de RAUZAN ET BRANNAIS (Jacqueline PLAT Tél. 05-57-84-14-57).

**ARCHIVES MUNICIPALES DE BORDEAUX
71, RUE DU LOUP
NOUVEL HORAIRE D'OUVERTURE
DU LUNDI AU VENDREDI
DE 09H30 A 16H30**

LE PARC BORDELAIS

Le Parc Bordelais fut inauguré officiellement par le Président de la République Sadi CARNOT en 1888.

En 1703, à cet emplacement, aurait existé une sorte de couvent connu sous le nom de « Petit Séminaire de Saint-Raphael », qui donnait alors asile à un grand nombre de religieux espérant, dans cette retraite, échapper au farouche révolutionnaire LACOMBE . Un jour cependant les abbés et les moines furent surpris à table par les soldats du Tribunal Révolutionnaire .L'abbé LANGOIRAN et le père PANETIER ne durent leur salut qu'en grim pant, l'un dans le conduit de la cheminée, l'autre dans le pot d'un immense laurier rose.

En 1864 Monsieur Franck CUTLER, négociant-propriétaire et Vice-Consul d'Angleterre, possédait alors le domaine appelé « LE BOCAGE ». Il vendit le 1er Mars 1864 cette propriété à une société siégeant 52 Cours du Chapeau Rouge, dont le but était de créer un lieu de promenade et d'agrément. Le prix de vente fut de 550.000 francs. Cette somme fut remise par la Société par le produit de l'émission de 5500 actions à 100 francs, toutes souscrites par les membres de la dite Société. Le conseil était constitué de la façon suivante:

- Président: le docteur JEANNEL
- Vice-Président: Charles BALGUERIE, B. MAREILHAC, et MICHAELSEN
- Secrétaire Général: Vicomte DE PELLEPORT
- Trésorier: M. CASTILLON
- Trésorier-Adjoint: M. FOURNIER
- Secrétares: Adrien LEON, Docteur GUIGNEAU, et L.L. MENARD
- Administrateurs: ALAUX, CRUGY, DE KERCADO, CELERIER, CHAPPELLA, DESMAISONS DU PALLANS, PIGANEAU, LESPINASSE, Raoul BERNARD.

La propriété « CUTLER » était en fait formée de trois domaines : LONGCHAMPS ou BEL-AIR avec maison, BOCAGE château central avec bâtiments annexes d'exploitation, enfin BIJOU vaste maison au nord côté du BOUSCAT.

La population de LA BASTIDE fut longtemps opposée au projet, car une autre société avait envisagé, à la même époque, de créer une sorte de « Bois de Boulogne » bordelais sur les terrains bordant la rive droite de le Garonne. Mais, dans l'ensemble , l'initiative de la création du Parc fut bien accueillie. Ainsi le maire de BORDEAUX, Henri BROCHON, espérait y voir une « Bourse du Soir », où les négociants pourraient, tout à leur aise, achever les affaires traitées dans la journée, alors que, l'Archevêque DONNET, y voyait le moyen, pour l'ouvrier, de se rafraîchir les poumons en respirant le doux parfum des fleurs. (sic!)

Pour l'aménagement du Parc, la Société organisa une loterie de 1 million de lots, le gros lot étant de 100.000 francs. Cette loterie ne devait, hélas, ne rapporter que 12.000 francs, les frais d'organisation de toutes sortes avaient tout absorbé.

Le 15 mai 1864, un dimanche de Pentecôte, eut cependant lieu l'ouverture du Parc au public. Pour la circonstance les omnibus de la Croix Blanche prolongeaient leur parcours jusqu'au Parc et un restaurant champêtre avait été installé par le Café de Bordeaux.

Dans les années qui suivirent, il fut organisé au Parc Bordelais une série de réjouissances. Ainsi en 1866 se produisit BLONDIN célèbre acrobate sur fil de fer . Le 22 août 1867 fut donné le « Prix de

LAGHOUAT » avec simulacre de combat et attaque d'une forteresse. Ce spectacle avait, paraît-il, « laissé aux personnes d'âge mûr des souvenirs terribles »!.

En 1870 au cours d'une course, une tribune occupée par 1200 personnes s'écroula, il y eut 7 morts et une centaine de blessés. L'agent de la société, préposé au Parc, et les constructeurs des tribunes furent reconnus responsables, ce qui amena la société à emprunter 250.000 francs, qui furent prêtés par Mr. CLOSSMANN pour indemniser les victimes.

En 1870-1871, pendant la guerre, les hommes n'ayant jamais été soldats, le sort leur ayant été favorable au moment de la conscription, étaient envoyés au Parc Bordelais pour y suivre des leçons rapides de guerre

Après la guerre de 1870, quelques concerts furent organisés par le flûtiste REMUSAT. Puis se produisirent plusieurs spectacles originaux, tel que celui de l'acrobate BRAQUET, qui faisait du trapèze accroché à un ballon, ou bien, dans le cadre de la mode coloniale de l'époque, en 1879, la parade des zoulous avec la mort du « Prince Impérial », puis en 1881, « l'exhibition » des GALIBIS, cette tribu sauvage ravissait les bordelais de l'époque.

Les finances de la société étaient cependant mauvaises et finalement le domaine fut vendu à la ville de BORDEAUX en 1878 pour 550.000 francs diminué de 220.000 francs, représentant l'abandon généreux d'actions d'une partie des porteurs de parts. L'acte de vente fut passé le 2 décembre 1882 entre le Maire de BORDEAUX, Mr BRANDENBURG et Mr. le Comte de LA VERGNE, Président de la Société.

En août 1884 le Président de la République, Jules GREVY, déclara d'utilité publique l'établissement du Parc. Les aménagements, tels que nous les connaissons de nos jours, furent alors entrepris. La mise en état du domaine coûta, d'une part, 251.304 francs, comprenant la création du lac et le forage du puits artésien, (cette somme fut distraite du leg de Mr. Camille GODARD), d'autre part, 500.000 francs supplémentaires payés par la Municipalité de BORDEAUX, couvrirent les frais d'aménagement (grilles, portes, voies d'accès, notamment la création de l'avenue CARNOT). Le jardin, oeuvre de l'architecte-paysagiste BUHLER, fut réalisé par Mr. ESCARPIT.

Le Parc Bordelais, dans son ensemble, est resté jusqu'à nos jours, tel qu'il a été conçu en 1888, si on ne tient pas compte de la construction ou de la démolition de divers édifices (buvette, manèges, etc...) pas toujours du meilleur goût.

Communiqué par Mme Françoise BEIS-CHARTIER

*Doc.: A travers le vieux BORDEAUX
Par Ernest LAROCHE*



LES BOURREAUX DE BORDEAUX

BORDEAUX semble avoir toujours disposé d'un bourreau pour exécuter les décisions de justice.

Le premier dont j'ai trouvé trace est un nommé LAUFFORT dit « la Forniqua ». C'était un ancien prisonnier qui, sans doute, pour avoir la vie sauve, accepta d'être pendart ou bourreau. C'était en 1416.

Puis j'ai trouvé Jean MALOISEAU qui fut bourreau de BORDEAUX vers 1450-1455.

En 1525 le poste était occupé par Bernard ROBERT qui était logé rue CLARE, près des remparts sud de la ville.

Jansénot DESSOUSSE fut bourreau vers 1533-1535, toujours logé rue CLARE.

Jamet DESSOUSSE lui succéda vers 1540-1542.

C'est ensuite Guyschard DEIMIER qui apparait en 1549-1552, toujours rue CLARE.

Il fut aidé par Mézard CHEMIER, aide-bourreau en 1550. C'était un galérien dont la peine fut commuée en celle de servir sa vie durant le bourreau de BORDEAUX.

Il fut sans doute l'aide d'Arnault DAMILLA, bourreau vers 1562, logé rue CLARE.

Puis vint Louis MAUBERT vers 1581, encore rue CLARE.

C'est Pierre (ou André) CHAIGNEAU qui tint le poste vers 1582-1595.

Son successeur fut Pierre de la BOUCHERIE vers 1595-1598, alors que Jean (ou Jacques) VILLAC dit Monsieur de BORDEAUX fut bourreau de BORDEAUX au XVIème siècle, mais quand ?.

75 ans sans informations nous conduisent à Pierre GANTET, natif de BERGERAC, qui était bourreau en 1665 et demeurait rue CLARE.

Julien DUPRE dit « la Jeunesse », fut aide-bourreau en 1674. C'était un ancien détenu condamné à servir le bourreau.

Il est possible qu'il ait apporté son concours successivement à Pierre DURET, natif de PELLEGRUE, qui fut bourreau quelques jours en 1675, puis à Anthoine ROYERE, natif de BELMONT-BAYAC en Périgord, qui le fut quelques semaines toujours en 1675, enfin à Arnaud PIGNOT, bourreau de 1675 à 1684 qui naquit à VILLEFRANCHE de CURSON vers 1653.

Le suivant fut un italien Guillaume LESPINE, né à GENES, que l'on trouve en 1684.

Vient ensuite François MARQUISON, natif de SAINTES, en exercice en 1686, toujours logé rue CLARE.

Nous entrons dans le XVIIIème siècle avec Jean ESCUVE, natif de DUNES (Tarn et Garonne) qui exerça ses talents de 1700 à 1706.

Louis VERDIE lui succéda. Né à HAUTERIVE, juridiction de TOULOUSE, et devenu veuf, il se maria une première fois à BORDEAUX, en 1726, avec Marie POITEVIN, puis une seconde fois, toujours dans notre ville, en 1730, avec Françoise GENEST. Il fut bourreau de 1706 à 1730, encore logé rue CLARE.

Apparait ensuite Pierre VERDIER, né vers 1712, fils de Louis, qui épousa en premières noces Toinette MARGUERY à BORDEAUX en 1742, puis se maria avec Jeanne ROCHERE, toujours dans notre ville en 1749. Bourreau dès 1731, il fut d'abord logé rue CLARE puis, à partir de 1746, rue des Vignes. Il décéda à BORDEAUX St-Michel en 1760.

Le logement des bourreaux resta donc fixé pendant plus de deux siècles rue CLARE!

Jean FAROUX fut d'abord aide-bourreau, au service de Pierre VERDIER, puis exerça les fonctions de bourreau de 1760 à 1780. Natif des Pyrénées Atlantiques, PAU ou BAYONNE, vers 1738, fils de Jean et de Marie LATAPIE, il se maria trois fois:

- en 1760 à BORDEAUX avec Jeanne ROCHERE
- en 1763 à BORDEAUX avec Françoise BEDICHAU,
- en 1765 à BORDEAUX avec Anne CASSOU, soeur de Jean CASSOU, bourreau de PAU.

Arrive l'ère des PEYRUSSAN.

Jean PEYRUSSAN, natif de BAYONNE vers 1755, fils de Jean-Pierre et de Barbe-Marie LATAPIE, épouse Anne DENIS à BORDEAUX en 1773. C'est le bourreau de BORDEAUX de 1780 à 1788, logé 25 rue des Vignes, voie très voisine de la rue Clare. Il meurt cette année-là à BORDEAUX-St-Michel.

Jean II DENIS lui succède de 1788 à 1798. Né dans notre ville en 1764, fils de Jean, « questionneur » de PERIGUEUX et de Pétronille VARENNE.

Durant cette période trouble apparaissent Jean II PEYRUSSAN né à BORDEAUX en 1773, fils de Jean et d'Anne DENIS, qui épouse Anne GATHEUIL et exerce en qualité d'aide-bourreau en 1788, puis de bourreau vers 1798, logé 25 rue des Vignes; JANOT bourreau vers 1794; Jean PEYRUSSAN dit « Jean-Baptiste », frère de Jean II, né à BORDEAUX en 1776, aide-bourreau vers 1794. Il est vrai que le travail ne manquait pas sur la Place Nationale!

Avec la fin de la Révolution, c'est Jean III PEYRUSSAN dit « Jeanti », qui devient bourreau de 1801 à 1809. né à BORDEAUX en 1778, frère de Jean-Baptiste et de Jean II, il épouse Yzabeau BOURGADE et habite 25 rue des Vignes.

Jean IV PEYRUSSAN dit « Jeanti II », un autre frère, tient tout d'abord le rôle d'aide-bourreau dès 1800 puis devient bourreau en 1809-1810. Il épouse en 1811 Victoire BERGER (1796-1829) puis, toujours à BORDEAUX, Madeleine LANDREAU en 1830.

Pour ne pas quitter cette aimable famille il faut dire que Raymond PEYRUSSAN dit « Cadet », un autre frère né à BORDEAUX en 1779, s'exerça comme aide-bourreau vers 1805. Il avait épousé Marguerite GATHEUIL dans notre ville en 1805 et alla finir ses jours à DAX vers 1822.

Pierre SCARRON interrompt la lignée durant la période 1810-1819.

Il eut pourtant pour aide : Raymond II PEYRUSSAN dit « petit », un autre frère -quelle fratrie ! - né à BORDEAUX en 1785, qui exerça vers 1812, logé 25 rue des Vignes, époux de Marie CASTETS; puis Jean V PEYRUSSAN, né à AGEN en 1801, fils de Jean III et d'Yzabeau BOURGADE, un neveu, que l'on trouve aide-bourreau vers 1815, époux de Louise PRADAL.

Ainsi s'achève la dynastie des PEYRUSSAN à BORDEAUX.

Succédant à Pierre SCARRON vient Jean-Baptiste SCARRON dit « Caron ». Il avait été aide-bourreau vers 1790 - pour se faire la main ! - et devint titulaire du poste de 1819 à 1821.

Jean SAUVAGE natif de COLIGNAC, près de NERAC en 1779, fils de Guillaume et de Marguerite COURREGES, qui épousa en 1805 Pétronille PEYRUSSAN, fille de Jean et d'Anne DENIS - beau-frère ! - fut d'abord aide-bourreau vers 1809 avant de détenir le poste de 1821 à 1853. Il logeait 25 rue des Vignes.

Enfin le dernier bourreau de BORDEAUX Henry Charles DESMORETS né en 1811 à SAINT-MIHIEL (Meuse), fils de Simon Hippolyte II et d'Anne PICIER, logé 47 rue Saint-Bruno, exerça ses fonctions de 1853 à 1870, date à partir de laquelle il n'y eut plus qu'un exécuteur des hautes oeuvres, siégeant à PARIS et se déplaçant avec les bois de justice selon les exécutions. Il mourut à PARIS en 1894.

En 1709, la Jurade reconnut et arrêta les droits du bourreau de BORDEAUX :

- 1 fagot, 1 faisonnat ou 1 bûche des bateaux chargés de ces marchandises, venant d'au-dessus de LANGON ou des rivières de Dordogne,
- 15 deniers ou des moules à discrétion de chaque bateau chargé de moules,
- 1 corde d'oignons par bateau en apportant,
- 1 paquet d'aulx par bateau en apportant,

- 1 pièce de vaisselle de terre par bateau chargé venant du haut pays,
- 2 sols ou 6 sardines par bateau en apportant,
- 1/2 quart de navaux par bateau en apportant,
- 1 pelle de chataignes par bateau en apportant,
- 1 couple de morues vertes par bateau en apportant,
- 1 brassée de morue sèche par bateau en apportant,
- 3 deniers par corbeille de volailles arrivant par gabarre et vendues à terre,
- 1 liard par corbeille ou faix d'herbages ou balais,

Par contre, interdiction lui était faite de prélever quoi que ce soit sur :

- le bois venant d'en-dessous de LANGON ou du Médoc,
- la vaisselle de terre de SADIRAC,
- les bouteilles,
- les harengs,
- les sardines de Galice
- les fromages de Hollande,
- les citrons,
- les oranges.

Il renonça de lui-même à la pelle de blé (ou légumage) ou d'autres grains que ses prédécesseurs prenaient sur chaque barque ou bateau.

Par ailleurs, il ne pouvait pas prendre, mais devait se contenter de ce que les vendeurs voulaient lui donner sur les oignons ou les aulx vendus aux foires des Fossés (cours Victor Hugo). Il en fallait de même pour le sel amené par barques.

Communiqué par Pierre DUPOUY.

<p>HENRY CHARLES DESMORET LE DERNIER BOURREAU DE BORDEAUX</p>
--

C'est à l'aimable autorisation de notre collègue, M.TROUBLE, Président du Cercle Généalogique de la Brie et à celle de M.DESMOREST, auteur d'une communication sur les exécuteurs de la Haute Justice de MEAUX, que je dois la possibilité de vous entretenir des origines du dernier bourreau de BORDEAUX.

Voici donc la longue lignée de bourreaux qui aboutit directement à Henry-Charles DESMOREST. Tout en haut de l'arbre nous trouvons :

- Pierre DESMOREST, chirurgien -doux euphémisme - à CHEROY (Yonne), qui épouse Mathurine GUILLAUME, fille de Jehan, bourreau, d'où
- Louis (ca 1654- ca 1718), bourreau à LAON, qui prend pour femme, en premières noces Marie HERISSON, puis en secondes noces Marie-Anne POTIN, qui n'était pas fille de bourreau (!)
- de ce second mariage naît Nicolas (1697 - ca 1770), aussi bourreau à LAON , lequel se marie avec Marie-Françoise DUPONT; d'où,
- François-Hippolyte (1727-1793), bourreau à EPERNAY, qui s'unit à Marguerite-Dorothée DESMORET, veuve en premières noces de Mathieu JEAN, bourreau et en secondes noces de Jean-Baptiste ETIENNE, bourreau. François et Dorothée ont un fils
- Simon-Hippolyte (1749-1808), aussi bourreau d'EPERNAY, qui épouse Anne- Elisabeth-Marguerite BARRE, d'où,

- Simon-Hippolyte (1782-1854) qui se marie, en 1804 à METZ, avec Anne PICLER, sa cousine, fille de Christophe, exécuter des Jugements Criminels (c'est la nouvelle appellation des bourreaux) à SAINT-MIHIEL, dont Simon-Hippolyte est d'abord l'aide (ca 1809) puis le successeur de 1827 à 1849, date de la suppression de l'emploi. De ce couple nait

- Henry-Charles (° 1811 ST-MIHIEL, + 1894 PARIS), notre exécuter bordelais, uni à CHARTRES , en 1835, à Sophie DEVILLE, soeur, fille, et petite-fille de bourreaux. Henry-Charles est d'abord aide-exécuter à PARIS (ca 1825-1840) d'Henry SANSON (1767-1840) - lequel avait guillotiné Marie-Antoinette et Mme Elisabeth -. Doté de 1000F de gages, il refuse le poste d'exécuter en chef à CARCASSONNE qui ne lui aurair rapporté que 800F et devient exécuter à DIJON (1841) puis à AIX (1842-1852) où il succède à Pierre Thermidor VERMEILLE. Ily est rapidement aidé par un de ses cousins, Paul-Constant DESMOREST, réformé de MONTPELLIER En 1853 il abandonne ce poste au profit d'un autre de ses cousins, Laurent-Désiré DESMOREST et prend celui de BORDEAUX, succédant au vieux Joseph SAUVAGE . Il y reste jusqu'en 1870, un décret supprimant les exécuteurs départementaux remplacés par un unique exécuter à PARIS.

Désormais, l'exécuter « national » se déplaçait en même temps que les « bois de justice » lorsque la peine capitale devait frapper en province.

Retiré à PARIS, où il perçoit un « secours » annuel, Henry-Charles DESMOREST, qui se fait appeler DEMARET, demeure 126 avenue PARMENTIER. Il décède dans la capitale et repose au cimetière d'IVRY.

Redoutables et redoutés, les bourreaux étaient contraints à vivre en marge de la société, ne pouvant pas sortir de leur état, épousant des filles ou des veuves de bourreau et tissant ainsi d'inextricables liens dans toutes les provinces. Mais, dans cette autre histoire, M. et Mme DESMOREST préparent un dictionnaire, celui des exécuteurs de la Haute Justice qui, je n'en doute pas constituera un ouvrage de référence.

Communiqué par Pierre DUPOUY

UN EXEMPLE D'ENTRAIDE ENTRE CENTRES GENEALOGIQUES

Ma grand-mère maternelle se nommait CAMBLEUR Marie-Anne. Elle était native de Langolen, dans le Finistère, et fille de CAMBLEUR Hervé. Je n'avais, au cours d'un séjour en Bretagne, pu retrouver aucun membre de sa famille, ni à Langolen, ni dans les communes environnantes. Les différents courriers adressés dans les mairies du Finistère m'étaient systématiquement retournés avec la mention « inconnu à ... ».

Monsieur Yves Guédon, membre du cercle généalogique du Finistère, avec lequel je correspond, s'est rendu sur place courant Juillet. Après avoir « balayé » les registres d'état civil, comme moi quelques années plus tôt, il n'a relevé aucun patronyme CAMBLEUR. Il a cependant appris qu'une famille CAMBLEUR avait vécu à Langolen.

Monsieur Le Roy, président de l'antenne de Quimper, a solutionné le problème. Grâce aux recherches de nos correspondants bretons, je peux enfin poursuivre mon arbre généalogique.

En fait le nom de famille était CAMELIN et non CAMBLEUR. Il s'agit d'une erreur de nom lors du mariage : mon aïeul CAMBLEUR Henri s'est marié à Langolen en 1892, sa soeur CAMELIN Marie-Anne en 1884 dans la même commune. Le même officier d'état civil a enregistré les deux mariages. Les décès sont tous déclarés au nom de CAMELIN...

J'ai pu, grâce à nos collègues bretons, remonter trois générations. Pour la suite des recherches je pense découvrir une autre région, les CAMELIN étant originaires de Franche Comté...

Un grand merci à l'antenne de Quimper du cercle généalogique de Cornouailles.

Jean-Michel SOLANS

IL ETAIT UNE FOIS....UNE PAUVRE FILLE....

En ouvrant un des registres des B.M.S. de PAUILLAC-33, au commencement du 3ème feuillet de l'année 1700, l'acte suivant est inscrit:

« Ce huitiesme octobre mil sept cens j'aye baptisé un enfant trouvé duquel, nommé Catherine, on n'a pas voulu reveller les parens. signé GOURGUES, vicaire. »

En marge « le present extrait baptistaire a esté reformé par arrest du Grand Conseil du 30ème juin 1714. Signé:HINSELIN. »



C'est à la curiosité de notre aimable collègue Mme DOUMAYRIN de Pauillac, que je dois de pouvoir vous entretenir de cette étrange affaire commentée sur 5 grandes pages rédigées d'une petite écriture fine sur papier timbré à 2 sols de la Généralité de Bordeaux, à raison de 58 lignes par page, relatant la procédure qui, ouverte, semble-t'il, par le Testament en date du 17 novembre 1709 de feu Me Denis Joseph de MULLET, Sgr de VOLUZAN, conduira à l'arrêt précité du 30 juin 1714.

Ne voulant pas vous en infliger la lecture, je vais rapidement vous la résumer.
L'affaire met en scène:

-Mre Charles de BELRIEU, chevalier, baron de VIRAZEL, Président à mortier au Parlement de Bordeaux, appelant d'une sentence rendue devant le Sénéchal de Libourne le 3 septembre 1710, lequel en sa qualité de tuteur légal, autorise sa fille Catherine aux fins de sa requête,

-Dame Anne Magdeleine DALESME, épouse de Mre Antoine DESSENANT, chevalier, baron de CADILLAC, lieutenant de Maire de Bordeaux, autorisée à la poursuite de ses droits, héritière testamentaire par bénéfice d'inventaire de feu Mre Denis Joseph de MULLET, Sgr de VOLUZAN, conseiller au Parlement de Bordeaux, Président en la 2ème Chambre des Enquêtes du dit Parlement, son oncle, demandant que le Sgr de VIRAZEL soit déclaré non recevable en son appel et condamné à l'amende et aux dépens,

-Demoiselle Catherine de BELRIEU de VIRAZEL, fille du dudit Mre Charles de BELRIEU et de dame de MULLET deVOLUZAN, son épouse procédant sous l'autorité de Me. Estienne LANEREAU (ou Ranereau), procureur du Grand Conseil, son curateur, qui demande, entre autres choses, l'annulation du testament du 17 octobre 1709 et que Dame Anne-Magdeleine DALESME, épouse de Mre. Antoine DESSENANT, soit condamnée à restituer à la dite Delle tous les biens de feu Dame Anne-Marie de MULLET de VOLUZAN, sa mère et du Sr de VOLUZAN, son ayeul maternel, tant meubles que immeubles avec aussi restitution des fruits perçus,

-Me Jacques, Auguste LE BERTHON, chevalier, Sgr d'AIGUILLE,

-Me Marc, Antoine, Joseph LE BERTHON, chevalier de SAINT-LOUIS, Lieutenant-Colonel de Bourbonnais,

-Dame Thérèse, Lucrèce LE BERTHON, épouse de Me Claude ARNAULT, chevalier, Sgr de LA SALLE,

tous trois frères et soeurs, héritiers de feu Dame Marie-Elisabeth LE BERTHON, veuve du Président de VOLUZAN, dont ils détiennent les biens.

Parvenu à ce point du récit il est nécessaire de faire un « arrêt sur image ».

Mre Charles de BELRIEU semble s'opposer au testament de feu Denis-Joseph de MULLET qui lèse sa fille et autorise celle-ci à poursuivre la procédure intentée, appuyée par Mre LANEREAU, procureur au Grand Conseil, sans doute un personnage influent.

Dame Anne-Magdelaine DALESME, bénéficiaire du testament en cause, rejette leurs prétentions.

Demoiselle Catherine de BELRIEU demande l'annulation de ce testament et la condamnation d'Anne-Magdelaine DALESME à lui restituer les biens de feu Dame Anne-Marie de MULLET de VOLUZAN sa mère aisi que ceux de Denis-Joseph de MILLET, son grand-père.

Les trois LEBERTHON, héritiers de leur mère Marie-Elisabeth LEBERTHON, veuve de Denis-Joseph de MULLET, sont donc parties prenantes et défendent leurs biens contre Delle Catherine de BELRIEU, d'autant plus que, par une requête du 14 mai 1714, cette dernière demande à garder sa qualité de fille légitime de Charles de BELRIEU et de Marie-Anne de MULLET de VOLUZAN, a être reconnue pour telle et que soit réformé l'extrait baptistaire que nous avons lu en début de cet exposé, ce que nous contestent d'une seule voix les LE BERTHON prétendant qu'elle n'a aucune preuve de sa filiation, d'autant plus qu'elle n'est que la fille d'une certaine Marie SERVANT !

Saisi une nouvelle fois, le Grand Conseil maintient son premier jugement et par son arrêt du 30 juin 1714 confirme la réformation de l'extrait baptistaire, condamne les parties à restituer à Delle Catherine de BELRIEU les biens, meubles et immeubles de la succession d'Elisabeth LE BERTHON d'ANGUILLE, avec les intérêts, fruits et revenus perçus.

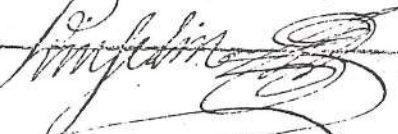
A cet effet, Richard HINSELIN, huissier ordinaire du roi et de son conseil, demeurant à PARIS, se transporte à PAUILLAC, « distant de PARIS de 145 lieues » pour faire commandement de par le roy et justice à Me de MONTOUROY, prêtre et curé de PAUILLAC, de lui remettre le registre des baptêmes de la paroisse sur lequel il trouve bien l'acte à réformer. Faute de place il doit faire ajouter une feuille à deux sols sur laquelle est transcrit l'acte suivant:

« Le huitiesme octobre mil sept cens a est baptisée et nommée Catherine de BELRIEU de VIRAZEL fille de messire Charles de BELRIEU de VIRAZEL, président à mortier au Parlement de BORDEAUX et de Dame Marie-Anne de MULLET de VOLUZAN ses pere et mere, Jacques LAMOUREOUS et Catherine DUCORNET ses parain et maraine « à laquelle sont ajoutées les 4 feuilles de l'arrêt.

Après cette réformation notre huissier fait porter mention sur le même registre, mais au feuillet 3 et en marge de l'acte fautif, que cet extrait baptistaire a été réformé en conformité de l'arrêt. Une copie de la décision porte la signature d'Estienne SOUISSE, praticien, de Me Arnault FATIN, notaire royal, habitant tous deux de PAUILLAC et de Me HINSELIN, huissier du roy et de son Grand Conseil et demeure entre les mains de Me MONTOURY pour servir ce que de droit.

Bapt. faite le huit octob. mil sept cens a est baptisée et nommée Catherine de Belrieu de Virazel fille de messire Charles de Belrieu de Virazel président à mortier au parlement de Bordeaux et de Dame Marie-Anne de Mullet de Voluzan ses pere et mere, Jacques Lamourous et Catherine Ducornet ses parain et maraine.

re formation de l'extrait baptistaire



Depuis lors rien n'a bougé et pourtant les hommes et les régimes ont changé. Révolutions, Républiques Monarchies et Empires ont laissé ces témoins respectables de la Justice du Roydans une lamentable affaire de captation d'héritage.

Pierre DUPOUY

QUESTIONS

97/67 APATIE - BORDENAVE : Ch. + Joseph APATIE et de son épouse Annie BORDENAVE après 1845, région Lees - Athas, Orion, Orriule et env. Et ° ca 1783 leur fa Anne.

Eliane LEVY AGB 701

97/68 BARBOT : Ch. ° Elies BARBOT, fs Jean et Jeanne GAVIERE, ca 1749. Martillac ou env ? entre 1803 - 1814. Où ?

Eliane LEVY AGB 701

97/69 BERLAN - AUBIN : Ch. X Bertrand BERLAN - Jeanne AUBIN et ° leur fs Bernard ca 1757 région Gradignan Pessac 1812.

Eliane LEVY AGB 701

97/70 BOIVIN : Préparant un ouvrage sur les BOIVIN du Sud - Ouest venus s'installer au Canada, souhaiterait recevoir toutes infos que pourraient me fournir vos membres sur ce patronyme.

Fernand BOIVIN

Sté généalogique canadienne - française

KIRLAND Canada

97/71 BOURGUIGNON - LAPRIE : Ch. X Nicolas BOURGUIGNON - Françoise LAPRIE. Congé donné le 05/02/1755 Bazas St - Jean pour X ND de BERNOS.

Jacqueline LEGRAND 33 - GUJAN - MESTRAS

97/72 BONTOU : Ch. Info sur Pierre BONTOU, père de Marie, née de Marie, née BDX 22 THERM. An III.

Robert BONTOUX

Prés. Assoc. Lignée BONTOUX 69 LYON

97/73 BUSTINGORRY : Ch. Asc. Gratianne BUSTINGORRY ° ca 1853 X Jean ANTONGORRY, douanier ° 1850 St - Etienne de Baïgorry (64).

Pierre LABARRE AGB 89

97/74 CAILA (de) : Ch. Lieu de ° et ° de Christophe (Christophle) Charles Pierre Louis et peut - être aussi Martin de CAILA, secrétaire du roi, ° 08/01/1775 BDX, X 17/09/1741 BDX Ste - Colombe Louise Elisabeth Anne LEBON. Sa mère Gabrielle CLAPAREDE était protestante de Montpellier, sa famille paternelle de NAILLOUX (31).

Axelle BAY 13 VITROLLES

97/75 CAZAUBON : Mon grand - père Louis Gaston CAZAUBON, ° 09/01/1889 à BDX, de Elisa CAZAUBON, 22 ans dom. 169, R. du Palais Gallien, puis reconnu par sa mère Claire Pauline le 18/03/1889 qui + le 18/03/1916 au Mexique sous prénom Valentina. Comment retrouver ° de Elisa, alias Claire Pauline, Valentina ?

Martine CAZAUBON 22 TREBEURDEN

97/76 COLLIGNON : Ch. °, X, + Charles Paul COLLIGNON, artiste peintre et de son épouse Emilie Charlotte BREARD, celle - ci + 25/12/1402 St - Georges - de - Didonne ?

Michel COLLIGNON 74 St - Julien en Genevois.

97/77 CONSTANTIN - ARDOUIN : Ch ° Pierre CONSTANTIN et de son épouse Anne Antoinette ARDOUIN, X St -Michel le 01/08/1752. A ce X, il est question des églises paroissiales « du COS » et « de VILLENEUVE ». Où se situent - elles ?

Raymond OSLINE AGB 797

97/78 CONSTANTIN - BOULET : Ch. ° X + du couple Jean CONTANDIN - Marie BOUILLET. Ont un fs Pierre ° ca 1715.

Raymond OSLINE AGB 797

97/79 DAVID - ACHARD : Ch. °, X, + du couple Henry DAVID (° ca 1852) - Catherine ACHARD (° ca 1862). Probablement d'origine juive, habitaient Libourne entre 1880 - 90.

Marie France BARBUT 33 BORDEAUX

97/80 DELOUBES : Ch. X Pierre DELOUBES, ° 08/12/1805 Mazères (33) et Catherine DAVID, région Léogats, Le Nizan, Noaillan, Roaillan. Ont une fa Marie ° 15/02/1851 Mazères.

M. POULAIN - MOTHES 95 ARNOUVILLE - les - GONESSE

97/81 DEMONS. LEYDET : « Possédant des documents et archives sur ces deux familles et ne voulant pas les voir disparaître à ma mort, je souhaiterais pouvoir les remettre aux descendants :

DEMONS : 1595 - 1916, région Langon

LEYDET : 1680 - 1800, juge de l'Amirauté de Guyenne, juge au Parlement de BDX, officiers de cavalerie

A.GOURG WOLVEGA PAYS-BAS

97/82 DESPAGNET : Ch. X Jean DESPAGNET - Marie DUBOR. Ont un fs Simon, ° Barcelone (Espagne) qui X Françoise MICHON à BDX, dont une fa Marie - Louise ° BDX le 20/11/1888.

(Nota : Réponse dans ce n°)

Janine DIF 56 LARMOR PLAGE

97/83 DESTANG - LABBE : Ch. Ca 1775/77 et X av. 1810 Jean DESTANG (+ 15/08/1842) Marguerite LABBE (23/01/1836) ts deux à Lerm - et - Musset (33)

Claude LOINTIER AGB 693

97/84 DUMAS : Ch. ° Marie Anne DUMAS, + 28/07/1848 Bordeaux.

Laurence SAUBAT - TAILLET 33 Cap Ferret

97/85 DUMAS - ROUX : Ch. X Jean DUMAS - Louise ROUX av. 1773. Rien trouvé sur St - Michel, Ste - Croix, St - Christoly, Ste Eulalie, Ste - Eloy, St - Seurin à Bdx.

Marc LABARRE PLOUGASTEL - DAOULAS (29)

97/86 DUTHU : Ch. ° Françoise DUTHU ca 1763 Esparos (64) ? et son X av. Jean François CAUMONT - -GARI ca 1783 Esparos ?. Elle + Aveza (65) 1828 âgée de 65 ans.

Eliane LEVY AGB 701

97/87 FORNEROU : Ch. Info concernant E.FORNEROU, jeune artiste peintre. Indiqué ds un doc. des A.M. à St - Estèphe en 1842. Figure-t-il ds recensement de l'époque et avec quelle info ?

Annick LAROUSSE 93 MONTREUIL

97/88 GAGNEBIEN - DELMIADE : Ch. ° X + du couple Louis GAGNEBIEN - Marthe DELMIADE (Bergerac ?). Ont une fa Marthe ° ca 1729.

Raymond OSLINE AGB 797

97/89 GASTEUIL - Bilheron : Rech. Pour filiation des époux contrat X Etienne GASTEUIL - Françoise BILHERON X 02/09/1710 St Denis de Pile.

Robert GASTEUIL 60 NOYON

97/90 GAUTRON - DETUILLAR : Ch. X ca 1798 - 1803 région BDX André GAUTRON - Louise DETUILLAR. Ces patronymes sont-ils de cette région et qui les aurait déjà rencontrés ds ses rech.

Albert BOYER 56 BADEN

97/91 GAZEAX - MOUSTIE : Rech. asc. Du couple Jean CAZEAX - Jeanne MOUSTIE. C.M. du 24/01/1758 M° THEVENARD à St - MEDARD en JALLES non déposé aux A.D. 33.

Michel BARON BDX

97/92 GILBERT : Ch. + Hippolyte Aimé GILBERT, ° 20/05/1886 BDX, fs Alexandre Auguste Louis et Marie Anne LEROUX.

Jacqueline ROUMEGIERAS 75 PARIS

97/93 GOUYOU : Souhaite entrer relation av. familles GOUYOU (GOYOU) devenu au Québec GORIOU, GORIAU.

Pierre HUPPE de la GROYE MONTREAL CANADA

97/94 HUARD : Ch. Ttes infos sur Louise Henriette Anaïs HUARD, ° 27/08/1904 La Chapelle - Guillaume (28) X BDX le 11/09/1930 à François JAUNIN, div. Le 26/06/1958 La Seyne. Probablement toujours en vie ? reste mon seul lien av. ma famille patern.

Marie - Christine ARU - JAUNIN 69 LYON

(Ndlr : Une telle recherche échappe totalement à nos possibilités. Il faudrait s'adresser au Ministère de l'Intérieur, Section Recherches dans l'intérêt des Familles).

97/95 HUPPE de LAGROYE : Pour compléter travail historico - généalogique sur cette famille, ch. Entrer en relation av. ttes personnes portant ou ayant étudié ce patronyme ou HEUPPE, HUPPE, LAGROYE. Mon ancêtre Michel-Paul HUPPE, sieur de La GROYE (La CROIX) faisait la navette Bordeaux - Louisbourg (Arcadie) via La Martinique vers 1750.

Pierre HUPPE de la GROUYE MONTREAL CANADA

97/96 JAUNIN - PONSEAU : Ch. ° Justin JAUNIN, ca 1884, + 19/08/1914 et de son épse Marie PONSEAU, ° ca 1887.

Marie - Christine ARU 69 LYON

97/97 JEFFRIES - Frechin : Mes grands parents John Bradsham JEFFRIES et Maria Eugénie FRECHIN ont émigré aux USA, Philadelphie, entre 1897 - 1900. Ont un fs Frédéric, ° USA le 08/11/1900. Venaient de Val et Chatillon (54). Quand et où ont-ils embarqué ?

Annie EHRARD - LEVREY 88 - St - DIE

97/98 JOLLY : Ch. Desc. Pierre JOLY X Mathurine BLOIX, maître papetier du moulin de Chantoiseau (16) vers 1683.

Pierre LABARRE AGB 89

97/99 LABARBARIE -GODY : Ch. X François LABARBARIE ° ca 1843 et Jeanne Stéphanie GODY, ° ca 1850. Ont une fa Jeanne ; ° BDX le 31/12/1876.

Bernadette POUHEY 64 PAU

(Ndlr : réponse ds ce n°)

97/100 LAPRIE : Ch. Lieu et date + Etienne LAPRIE, ° 19/04/1796 à Heulies - St - Martin de Curton (47) X 20/09/1820 à Jeanne DESCHAMPS. Ont un fs Jean, ° 15/03/1824 St - Martin - de - Curton qui XIe 12/10/1853 Grignols (33), l'acte précisant qu'il a remis à la Mairie une enquête précisant le + de son père. Etienne est donc +

entre le 15/03/1824 et le 14/02/1853. Consulté en vain série 3Q, U, Jugements et actes civils Bazas. Y-a-t-il une autre voie ?

Jean LAPRIE AGB 435

97/101 LAPORTE - DUMEAU : Ch. X François LAPORTE - Jeanne DUMEAU ca 1855-1876 région Mazères, Noaillan, Roaillan, Le Nizan, Léogeats ? Ont une fa Jeanne ° 09/04/1877 Mazères.

M.POULAIN - MOTHE 95 ARNOUVILLE Les GONESSE

97/102 LARNE : Rech. ttes infos sur ce patronyme et notamment les origines des LARME girondins. Les LARME sont actuellement présents à PESSAC, La TESTE, VERTHEUIL, LALANDE de FRONSAC, mais le patronyme a complètement disparu du Béran où on le trouve ds les archives des XVII et XVIII°.

M.DOUYROU Pdt C..G.P.A. 64 - PAU

97/103 LAROQUE : Wilhelm LAROQUE, ° 24/04/1768 (où ?) fs de Johan et Anna Maria FRAY, à BDX ou périphérie X Anna Maria BECK à Herzogenrath, près d'Aix - la - Chapelle en 1797. Je ch. ° et X des parents Johan et Anna Maria.

Josef FRANGENBERG

97/104 LARRAUZA - CABANNES : C.M. Nicolas LARRAUZA - Marie CABANNES, établi par M° BERNON, notaire à Castelnau - du - Médoc. X célébré le 16/02/1770 Castelnau. Pas trouvé aux A.D.33.

Brigitte DENLINGER - TERRASSE 78 GUYANCOURT

97/105 LARRIEU : Rech. asc. Virginie (ou Rosalie) Amanda LARRIEU d'ABOUKIR ° 11/09/1843 02 LAON

M. ROUZE L'ALZIT AGB 212

97/106 LEBRUN : Ch. Asc. Couple Louis Félix LEBRUN - Elisa Berthe VITR ? . Ont un fs Achille Fernand, ° BDX le 01/06/188 ?, + Compiègne le 04/07/1971.

M.BRIAR 73 La MOTTE - SERVOLEX

97/107 LOCHE : Ch. + Jean LOCHE, fs Jean-Bernard et Gratianne DUCOS, ca 1855. Epx Marguerite BARBOT. Elyane LEVY AGB 701

97/108 MAJEAU - BIGNEAU : Ch.X Jean MAJEAU - Marie BIGNEAU, dont fs Jean ° 16/08/1795 St - Côte.

Claude LOINTIER AGB 693

97/109 MALESCOT : Souhaite entrer rel. Av. personne ayant étudié le patronyme MALESCOT région Castelnau - de - Médoc. J'ai Pierre MALESCOT ° ca 1750 + 28/04/1798 Castelnau.

Brigitte DENLINGER-TERRASSE 78 GUYANCOURT

97/110 MARTIN - LABAT : Ch. Ca 1806/1811, X et + Jean MARTIN, charbonnier à St - Michel - de - Castelnau en 1835 et Marguerite LABAT, dom. A Marseilles (33) en 1852.

Claude LOINTIER AGB 693

97/111 MARTY - PENNE : Ch. X Alexis MARTY - PENNE ap. 1894 et son + ap. 1890

Nicolas POGROVNICHKI 06 NICE

97/112 HAUGEY - BONNON : Ch. ° X + du couple Jean MAUGEY - Marie BONNON. Ont un fs Jean ° ca 1722.

Raymond OSLINE AGB 797

97/113 MAUGEY - GAGNEBIEN : Ch. ° Jean MAUGEY ca 1722 + ?/ ?/1767 St - Christoly X 14/02/1752 St - Projet ? av. Marthe GAGNEBIEN ° ca 1729 Bergerac ? + 09/08/1784 Ste -Eulalie.

Raymond OSLINE AGB 797

97/114 ROZIER : Ch. + ca 1700 Jean ROZIER epx Jeanne JOANNEAU

Jean - Claude RICARD BDX

97/115 ROZIER- JOANNEAU : Ch. X vers 1650 - 60 Jean ROZIER - Jeanne JOANNEAU, région BARSAC - CADILLAC.

Jean - Claude RICARD BDX

97/116 SAUBAT : Ch. ° Jean SAURAT + 11/11/1830 Bordeaux.

Laurence SAUBAT - TAILLET 33 CAP FERRET

97/117 VERGER - FLAYAC : Ch. CM Jean Baptiste VERGER - Maria Résilha FLAYAC devant M° DUPRAT à Castillon sur Dordogne. X célébré le 19/01/1888. Ne s'agit-il pas plutôt de Castillon la Bataille ?

Sylvian JEAN 62 MONTAUBAN

97/118 GENEALOGIE JUIVE : Un de nos adhérents serait-il abonné à la revue « Généalogie Juive » et pourrait-il m'adresser en communication l'année 1996 et le début 97 ?

Eliane LEVY AGB 701

97/119 PETIT - GASTEUIL : Rech. pr filiation des époux contrat X Jean Petit - Françoise GASTEUIL, X 31/08/1689 Lussac.

Hubert GASTEUIL 60 NOYON

97/120 PETRUCCELLI (PETRUCCI, PETRUTIIS) : Dans le cadre de nos recherches historiques nous recensons les membres des familles ci-dessus, période 1750 - 19° siècle. Vos adhérents ont-ils relevé ce patronyme ds votre région ?

D^f Francesco CAFFAGNI
Conseil Héraldique Italien

97/121 RABLADE : Ch. Asc. Jean RABLADE X Jeanne LESCARRET habitant Biganos (40). Présents au X de leur fs Jean av. Marguerite MANO en 1756.

Pierre LABARRE AGB 89

97/122 RACROUL - ESTRADE : Ch. X BDX 1860/1870, ° 1842 - Monique ESTRADE, ° 1845. Tous deux abandonnés et recueillis à l'Hospice des enfants abandonnés. Existe-t-il un moyen d'obtenir leur filiation ?

Philippe DOLAIN 78 Les MUREAUX

97/123 RATON : Ch. Info concernant François RATON, maçon, epx Marthe MELLON. Un fs posthume Pierre ° 01/06/1787 BDX Ste - Eulalie.

D^f François METE 97 BOIS de NEFLES La REUNION

97/124 RECAPET (RICAPET) : Souhaite entrer en rel. Av. personnes ayant étudié ces patronymes St - Mariens (33) ou environs. Mon ancêtre Jean RECAPET ° ca 1743, venu se marier dans l'Indre le 18/02/1692 av. Marie JUPPAULT. Avez-vous dépouillé les registres paroissiaux de ces communes et comment se les procurer ?

Jean - Claude RICAPET 86 CHATELLERAULT

97/125 REY : Rech. info concernant Joseph REY, ° 06/01/1843 Catus. Charpentier, Compagnon du Tour de France ? Parti « aux Amériques » avec ses 2 enfants : Riene ° 1878 Catus et Marcel ° 1886 Paris. En 1898 il mariait sa fa à Libourne. Dates de départ et de retour, destination exacte.

Alette LAURET 33 La TESTE de BUCH

97/126 ROCHEREAU - GASTEUIL : Rech. pr filiation des epx contrat X Bertrand ROCHEREAU - Catherine GASTEUIL, X 07/10/1699 LUSSAC.

Hubert GASTEUIL 60 NOYON

97/127 RONDOLAT : Mon aïeul Honoré RONDELAT, ° 12/01/1836 Toreilles (66), fs Honoré et Magdeleine EIGUERES engagés volontaires, caporal au 27^{ème} de ligne a dû partir en Algérie. Quand ? A X Eugénie BRUMAIRE. Quand et où ? BDX ou Algérie ?

Jeanine RAYNAUD 45 FLEURY les AUBRAIS

REPONSES

96/80 MONTASSIER : Il existe à OZILLAC (17) un domaine dit « Montacier » nom qui s'ajouta, après 1567 au patronyme des BOYBELLAUD, vieille famille de notables protestants de Saintonge.

Pierre LABARRE AGB 89

97/2 BALAGUER - BARRIERE : J'ai, dans mes recherches, un BARRIERE qui X Maria Dolorés TRENARD, originaire de Cuba, en 1875. Mes BARRIERE sont présents à Lormont en 1782.

René BOUCHON 33 CASTELNAU de MEDOC

97/5 BIROT - LAMARQUE : La bannière de la « Confrérie des Drapiers et Peigneurs de laine », à BDX était abritée de la chapelle Saint - Blaise de l'église St - Christoly (aujourd'hui disparue, ce qui peut laisser supposer l'implantation de ces marchands dans cette paroisse).

Pierre LABARRE AGB 89

97/13 CAMPET (de) : Les de CAMPET étaient seigneurs de SAUGON, en Saintonge (de nos jours SAUGON est en Gironde) ? Malheureusement les microfilms de SAUGON et St - Germain la Rivière sont illisibles à 80%

Jean LEGOFF AGB 134

97/17 DENJEAN - HOUSTERY ; April Enogat DENJEAN MOUSTERY X 24/01/1853 à Madeleine GUILLOUZIC, ° BDX 21/05/1830, fa Joseph, ° 30/09/1799 à MIRADON (56), fs Joseph et Madeleine LE GUEN X 30/05/1829 BDX av. Jeanne FEDIT, ° 17/12/1797 BDX, fa Antoine et Elisabeth DUMAS.

Marcelle SOUNY AGB 541

97/99 LABARBARIE - GODY : François LABARBARIE, ° 26/12/1843 à Beauregard (24) X 20/04/1876 BDX Jeanne Stéphanie GODY, ° 09/08/1850 BDX. Ont une fa Jeanne Marie qui X 18/02/1902 BDX Jean POUHEY, fs Louis et Marie Augustine CARRE

Henriette POITEVIN AGB 071

97/31/1 LAFITE DUPONT : CM le 01/04/1806 chez M^o ROUSTAINGT à Targon de Joseph LAFITE DUPONT et Marie Rose MONNERIE et CM le 25/06/1785 chez M^o BRUN, BDX, des parents J.Baptiste LAFITE DUPONT et Marie Jeanne BANCHEREAU.

Jean LE GOFF AGB 134

97/33 LHERISSON : Trouvé + Jean LHERISSON à 74 ans le 31/08/1830 à BDX. Il est ° à Labourdette (32)

Jean LE GOFF AGB 134

97/35 MOULINIER - DUBOIS : MOULINIER André dit DUBOIS, officier de Santé, dem. BDX, 2 , rue Castillon, arrêté le 16 Ger. An II. Interrogé par Gabriel FAUCHE et écroué au Palais Brutus le 16 Germ. Fût acquitté le 8 Therm. An II par la commission militaire et sort de la prison « des Orphelines ».

Jean LE GOFF AGB 134

97/38 SIMONNEY : On trouve, ds les registres paroissiaux de St - Médard en Jalles, le 22/06/1755, X Alexis MOUSTIE, veuf, fs de + Léonard et Suzanne LAFON, av. France LAFITE. Ce MOUSTIE est prénommé Alexis de la collection des AD (4 E 3790) et Pierre de celle des AM (GG 9)

Michel BARON AGB 759

97/52 BOUFFARTIGUE : Trouve X André BOUFFARTIGUE - Anne Marie LADOUMEGUE ° 12/05/1881 n'est pas communicable (< 100 ans).

Jean LE GOFF AGB 134

97/62 ROULET : Raymond ROULET + 04/08/1871 SOULAC.
Jeanne POUTIN + 31/07/1881 SOULACV.

Jean LE GOFF AGB 134

97/82 DESPAGNET : Simon DESPAGNET X Françoise MICHOU 20/11/1866 BDX.

Raymonde BOUCHARD AGB 45

GENEALOGIE RAPIDE

ADHERENT: Mme LEON Genviève N° D'ADHERENT: 59

PATRONYMES	PERIODE	DEPT	LIEUX ETUDIES
AGARD	1831 - 1831	24	DUSSAC
ALARIE	1763 - 1763	24	SALAGNAC
ARCHAMBAUT	1763 - 1763	33	BASSENS
	1832 - 1832	33	STE EULALIE
	1799 - 1799	33	STE EULALIE D'AMBARES
	1777 - 1791	33	YVRAC
	1827 - 1920	33	BORDEAUX
AUBLAN	1834 - 1834	24	GENIS
AUMAITRE	1831 - 1831	24	DUSSAC
	1763 - 1900	24	GENIS
	1815 - 1868	24	SALAGNAC
BAYLE	1690 - 1690	24	AZERAT
	1723 - 1723	24	THENON
BERNEGE	1745 - 1774	33	BORDEAUX
BERTRANGEAS	1673 - 1673	24	HAUTEFORT
	1701 - 1701	24	TOURTOIRAC
BLANCHON	1772 - 1772	16	RONZEDE
BLANQ	1712 - 1712	33	ST MAGNE DE CASTILLON
BRIZON	1773 - 1818	24	GENIS
	1829 - 1829	24	SALAGNAC
BRUN	1671 - 1754	24	AZERAT
	1717 - 1717	24	AZERAT LASCURAS
	1782 - 1782	24	CUBAS
BUGEAUD	1763 - 1815	24	SALAGNAC
CHADELLE	1784 - 1851	33	BORDEAUX
CHAMPSAT	1734 - 1756	24	GENIS
CHARRIERAS	1941 - 1941	ALG	CONSTANTINE
	1994 - 1994	BEN	COTONOU
	1754 - 1754	24	AZERAT
	1706 - 1797	24	CUBAS
	1793 - 1793	24	EXCIDEUIL
	1728 - 1862	24	GENIS
	1681 - 1996	24	HAUTEFORT
	1805 - 1805	24	JUMILHAC
	1807 - 1807	24	SALAGNAC
	1681 - 1681	24	ST AGNAN/HAUTEFORT
	1780 - 1780	24	STE TRIE
CHATELLIER	1809 - 1809	33	BORDEAUX
CHAUPRADE	1725 - 1745	24	CUBAS
	1722 - 1722	24	ST AGNAN/HAUTEFORT
COMBE	1666 - 1728	24	AZERAT
	1723 - 1723	24	THENON

PATRONYMES	PERIODE	DEPT	LIEUX ETUDIÉS
COULIER	1758 - 1758	24	CUBAS
DAUVERGNE	1738 - 1738	24	CUBAS
DE PAYRAS	1775 - 1794	16	EXIDEUIL
DE SAINT LEGER	1757 - 1757	24	CUBAS
DELAGE	1695 - 1695	24	HAUTEFORT
	1764 - 1764	24	SALAGNAC
	1668 - 1748	24	TEILLOTS
DELMONTS	1685 - 1774	24	CUBAS
	1768 - 1768	24	STE TRIE
DENIS	1781 - 1781	16	MASSIGNAC
DORAT	1783 - 1786	24	GENIS
	1764 - 1764	24	SALAGNAC
DOUSSIN	1724 - 1789	16	BARBEZIEUX
DUBROCA	1774 - 1774	33	LANGON
	1802 - 1888	33	BORDEAUX
DUFOURD	1756 - 1756	24	GENIS
EPRON	1942 - 1942	24	GENIS
	1707 - 1774		LA ROCHE-CHALAIS
	1864 - 1864	33	
	1817 - 1899	33	BORDEAUX
	1781 - 1781	33	LUDON
	1782 - 1790	33	MACAU
	1808 - 1959	33	BORDEAUX
ESPERON	1943 - 1943		F- TUNIS
	1866 - 1895	33	BORDEAUX
FONCHIN	1773 - 1773	16	LEZIGNAC DURAND
	1776 - 1776	16	RONZEDE
FOURGEAUD	1695 - 1794	16	LEZIGNAC DURAND
	1781 - 1842	16	MASSIGNAC
FRAICHE	1745 - 1745	33	BORDEAUX
GERBAUT	1695 - 1695	24	HAUTEFORT
GOURRION	1735 - 1806	33	STE EULALIE
	1755 - 1755	33	YVRAC
GRANET	1782 - 1782	16	LEZIGNAC DURAND
GUERIN	1846 - 1846	16	BARBEZIEUX
	1761 - 1761	16	BARRET
GUINOT	1745 - 1745	33	BORDEAUX
JEANTET	1742 - 1742	33	LE PIAN MEDOC
	1746 - 1781	33	LUDON
	1786 - 1786	33	MACAU
LAMBERT	1753 - 1798	24	GENIS
LASTERNAS	1801 - 1801	24	SALAGNAC
LEON	1947 - 1947	33	BORDEAUX
	1922 - 1945	33	BORDEAUX
	1969 - 1969	33	COUSTRAS
LUDE	1806 - 1825	33	STE EULALIE
	1702 - 1784	33	YVRAC
MAISONADE	1729 - 1729	24	ANLHIAC
MANOURIE	1747 - 1805	24	GENIS
MARGUERITE	1861 - 1861	16	MASSIGNAC
MARVY	1693 - 1693	24	GENIS
MENIE	1774	24	TEILLOTS
MENUT	1767 - 1831	16	BRIGUEIL
MORIN	1745	33	BORDEAUX
MORPAIN	1777	33	YVRAC
MOUGNEAUD	1705 - 1760	33	YVRAC
NEPOULX	1715 - 1775	24	GENIS
OUY	1793 - 1803	33	BORDEAUX
	1786	33	LABARDE
	1710 - 1784	33	ST MAGNE DE CASTILLON
	1787 - 1863	33	BORDEAUX
PAGNIOU	1788 - 1828	16	BRIGUEIL
	1871	16	MONTEMBOEUF
PAULAIS	1724	16	BARBEZIEUX
PEYRON	1955		MARSA/TUNIS
	1745 - 1957	33	BORDEAUX
	1874	75	PARIS
PHILIPPEAU	1946 - 1969	33	COUSTRAS
	1973 - 1976	33	LIBOURNE
POISSON	1743 - 1781	24	LA ROCHE-CHALAIS
PONTET	1786	33	LABARDE
	1748	33	MACAU
	1833	33	BORDEAUX

PATRONYMES	PERIODE	DEPT	LIEUX ETUDIES
POTEAU	1792 - 1824	16	BARBEZIEUX
	1807	16	BARRET
	1841 - 1915	33	BORDEAUX
PREVOT	1775	33	MACAU
RACHOU	1767	24	CUBAS
RAYNAUD	1797	24	CUBAS
	1806	24	SALAGNAC
ROBIT	1794	16	LEZIGNAC DURAND
	1706 - 1835	16	MASSIGNAC
	1850	16	MONTEMBOEUF
ROLLAND	1726	30	LE PIAN
	1742	33	LE PIAN MEDOC
	1756	33	LUDON
ROUBINET	1868	24	GENIS
ROUSSE	1735 - 1789	16	BARBEZIEUX
ROY	1710	33	ST MAGNE DE CASTILLON
RUDEUIL	1769 - 1793	24	EXCIDEUIL
SAINLENCQ	1755	33	YVRAC
SAKITI	1994		F- COTONOU
SESSINAS	1789	24	GENIS
SIOURAT	1701 - 1706	24	MONTIGNAC
	1726	24	CUBAS
TALLET	1805	24	JUMILHAC
TERNET	1978	33	MERIGNAC
	1921	CHI	VALPARAISON
	1871	16	ANGOULEME
	1828	16	BRIGUEIL
	1739 - 1804	16	EXIDEUIL
	1853 - 1865	16	MASSIGNAC
	1829 - 1855	16	MONTEMBOEUF
	1832	16	MONTEMBOEUF
	1889 - 1945	33	BORDEAUX
TERRADE	1814	16	MASSIGNAC
	1772 - 1794	16	RONZEDE
TEXIER	1738 - 1789	16	BARBEZIEUX
TEYCHENEY	1745	33	BORDEAUX
THEOPHILE	1859	16	LEZIGNAC DURAND
	1893	16	MANSLE
THOMAS	1790	33	LUDON
TOURENNE	1836	24	GENIS
VIGNERAS	1661 - 1766	24	ANLHIAC
	1747	24	CUBAS
	1820	24	GENIS
	1758 - 1780	24	STE TRIE
	1748 - 1785	24	TEILLOTS
VILLOT	1734 - 1928	24	GENIS
	1848	24	SALAGNAC
	1894 - 1970	33	BORDEAUX
VILLOTE	1763 - 1825	24	SALAGNAC
VINCENDEAU	1712 - 1791	33	ST MAGNE DE CASTILLON
YVON	1730 - 1821	16	BARBEZIEUX
	1886	33	BORDEAUX

GENEALOGIE RAPIDE

N° D'ADHERENT :702 Adhérent :ASSAILLY

PATRONYMES	PERIODE	DEPT	LIEUX ETUDIES
ASSAILLY	1710-1795	37	LOCHES
	1795-1815	33	BORDEAUX
	1796-1921	33	LORMONT
ASTIER	1750-1820	83	TOULON
	1789	06	GUILLAUMES
AUBRY	1710-1760	37	LOCHES
BARE	1800	35	MONTAUBAN
BEDECARRABURY	1790-1850	64	ASASP
	1850-1891	33	LORMONT

PATRONYMES	PERIODE	DEPT	LIEUX ETUDIÉS
BORDENAVE	1787-1822	64	ASASP
BRESSIN	1813	35	TORCE
	1847-1877	35	ETRELLES
	1860-1870	35	BAIS
	1847-1925	35	POCE-LES-BOIS
	1884-1925	92	BOIS-COLOMBES
CAME	1743-1785	33	CENON
	1775-1812	33	LORMONT
	1814-1850	83	TOULON
CHAIGNEAU	1822-1883	33	LORMONT
DASQUE	1880-1920	33	LORMONT
DAUBIGEON	1761-1833	33	LORMONT
DAVID	1755-1807	06	GUILLAUMES
	1787	06	ST-MARTIN-D'ENTRAUNES
	1787-1869	33	LORMONT
	1812	83	TOULON
DEMAY	1780-1840	35	MONTAUBAN
	1809-1880	56	BRIGNAC
	1840-1917	56	ILLIFAUT
DENICHAUD	1830-1860	33	LORMONT
	1796	33	ST-VINCENT
DOURNEAU	1770-1845	33	LORMONT
ESNAULT	1809	35	MONTREUIL-SOUS-PEROUSE
	1810-1868	35	ST-AUBIN-DES-LANDES
FRUITEE	1838-1870	33	ST-LOUIS-DE-MONFERRAND
	1814	33	AMBARES
GACHET	1816-1837	33	BASSENS/CARBON-BLANC
	1837	33	ST-LOUBES
	1839-1844	33	LORMONT
GAUTHIER	1819	35	ST-AUBIN-DES-LANDES
	1846-1850	35	BAIS
GOLTAIS	1793-1876	56	ILLIFAUT
GUERINEAU	1760	37	LOCHES
GUICHARD	1754-1870	33	LORMONT
GUILLEBAUD	1761-1825	33	LORMONT
GUILLOTIN	1900	56	BRIGNAC
HUET	1801-1901	35	ST-AUBIN-DES-LANDES
	1880-1901	35	POCE-LES-BOIS
JAN	1792-1850	56	ILLIFAUT
LALANE	1770-1795	64	ORTES
LAMOUREUX	1770-1840	33	LORMONT
LARQUEY	1790-1815	33	AMBARES
	1816-1870	33	ST-LOUIS-DE-MONFERRAND
LARREGLE	1921	64	OLERON-STE-MARIE
LAVOCAT	1930	78	VETHEUIL
MAGE	1755-1812	33	CENON/LA BASTIDE
MARIVIN	1774-1832	56	MENEAC
MARTIN	1790-1820	35	ST-AUBIN-DES-LANDES
MILLET	1786-1887	33	LORMONT
MOTHES	1750-1800	64	ORTES
	1795-1816	33	BORDEAUX
MOUTARD	1762-1860	33	LORMONT
NEUNEIN	1770-1875	33	LA SAUVE
PICOTIN	1787-1837	33	BASSENS/CARBON-BLANC
POSNIC	1789-1910	56	ILLIFAUT
RIBEROLE	1770-1829	33	LORMONT
RIVET	1780-1806	35	MONTREUIL-SOUS-PEROUSE
SOUQUET	1773-1822	33	LORMONT
SOUVAITRE	1790-1815	35	TORCE
SUDRE	1770-1795	33	LA SAUVE
	1818	33	CENON
	1830-1961	33	LORMONT
TORTEVOIX	1740-1795	37	LOCHES
URVOY	1770	56	BRIGNAC
	1817-1897	56	MENEAC
VARD	1880-1967	33	LORMONT
VAUJOUR	1820-1838	19	STE-FEREOLE

NOTRE CARNET

Notre collègue Madame Henriette POITEVIN nous a fait part de deux événements heureux survenus dans sa famille :

- La naissance d' Audrey FONTAINE, son arrière-petite fille,
 - Le mariage de sa petite-fille Aude POITEVIN avec Mr Cédryck NEAU.
- Toutes nos félicitations.

ASSEMBLEE GENERALE INFORMELLE A L'ATHENEE MUNICIPAL DE BORDEAUX LE 17 OCTOBRE 1997

Après le traditionnel déjeuner au restaurant où l'on est toujours heureux de se retrouver, l'assemblée générale informelle a débuté par une conférence du Lieutenant-Colonel DULOU sur «L'organisation militaire française de 1815 à 1875 »,sujet technique qu'il a su rendre agréable et facile à suivre, dans l'intérêt de tous.

Cette formule d'exposé ou de conférence avant l'Assemblée elle-même, donne un « plus » à nos réunions.

C'est ainsi que le 12 décembre prochain, également à l'Athénée Municipal, Melle POITOU fera un exposé sur « la truffe ». Il sera suivi, le 29 janvier 1998, d'une sortie en car à SORGES-EN-PERIGORD, sur le même sujet avec recherche de truffe par un chien

Notre prochain bulletin, qui paraîtra fin novembre annoncera ses manifestations.

M. DUPOUY, Président, fait ensuite le point des événements, travaux, correspondances etc.... depuis notre dernière réunion.

Fiche individuelle à remplir par chaque adhérent. Ces fiches permettront de mieux connaître les adhérents et leurs possibilités d'aide : initiation, saisie, portage à domicile des bulletins, permanences etc....

Etrangers au département Tous les français ou étrangers non originaires de la Gironde, qui s'y sont mariés ou y ont décédé sont recensés au fur et à mesure de leur découverte , par M. DURAND et Mme BERGOIN. La Fédération Française de Généalogie soutient ce travail qui peut se révéler très utile pour tous.

A ce sujet, et en réponse à une question, M.DUPOUY rappelle que tous nos fichiers sont déclarés et autorisés.

M. LOISEAU fait le point des travaux informatisés et commercialisables. Il reste encore quelques lacunes à combler.

Actuellement, 150.000 fiches existent et 242.000 patronymes ont été saisis. Il s'agit : des mariages, des listes-éclair, des girondins partis de NANTES, des engagés, des étrangers embarqués à BORDEAUX pour les Pays Scandinaves au XVIIIème siècle, les généalogies déposées (toujours en évolution), des actes des notaires, des passeports de 1792 à 1830, à continuer jusqu'en 1858.

Toutes ces informations sont sous forme de répertoires faciles à utiliser après une très simple initiation.

JOURNEE REGIONALE DE GENEALOGIE LE 4 OCTOBRE A ARCACHON. Très bonne journée due à l'initiative de M. GIRAUD. Contacts avec les autres cercles de l'U.A.G.P.. Des visiteurs ont posé des questions. L'U.A.G.P. sera représentée les 12-14 décembre à PARIS à la 1ère Biennale de Généalogie organisée par la Revue Française de Généalogie.

Cette dernière organise aussi un concours « les arbres d'or de la généalogie ». Annonce dans notre bulletin.

PALEOGRAPHIE Les séances ont repris avec succès, une vingtaine de personnes étaient présentes. Ne négligez pas cela qui peut vous être très utile.

LES ANTENNES : Mme POITEVIN à BLANQUEFORT, Mme BAFFAUT à ST-LOUBES, Mme PLAT à RAUZAN . Il faudrait pouvoir en créer de semblables à BLAYE, LANGON, BAZAS,...avec des résidents pour éviter les transports hors agglomération bordelaise.

Des collègues de l'antenne de PAUILLAC font un travail intéressant l'établissement de la liste des mairies avec indication des jours et heures d'ouverture et des dates extrêmes des documents (B.M.S.) conservés sur place .Pour le Pays de Buch et Soulac-sur-Mer, les cercles font le même travail.

RELEVÉ B.M.S. DES REGISTRES PAROISSIAUX 120 paroisses sont terminées Beaucoup de travail reste à faire demandant des bénévoles..

Mme CHARRIER qui relève les passeports a, elle aussi, besoin d'être aidée car il reste encore de gros registre à exploiter.

LA PUBLICATION , dans notre bulletin de la liste de nos adhérents permettra l'établissement de contacts entre généalogistes

QUESTIONS-REPOSES M. LIGNON se plaint d'avoir beaucoup de questions pour peu de réponses. Pour donner des réponses il s'agit d'un travail ponctuel et non permanent. Si vous pouvez disposer d'un peu de temps, apportez votre aide pour que la rubrique « Réponse » augmente. M. LEGOFF est à peu près seul pour faire ce travail.

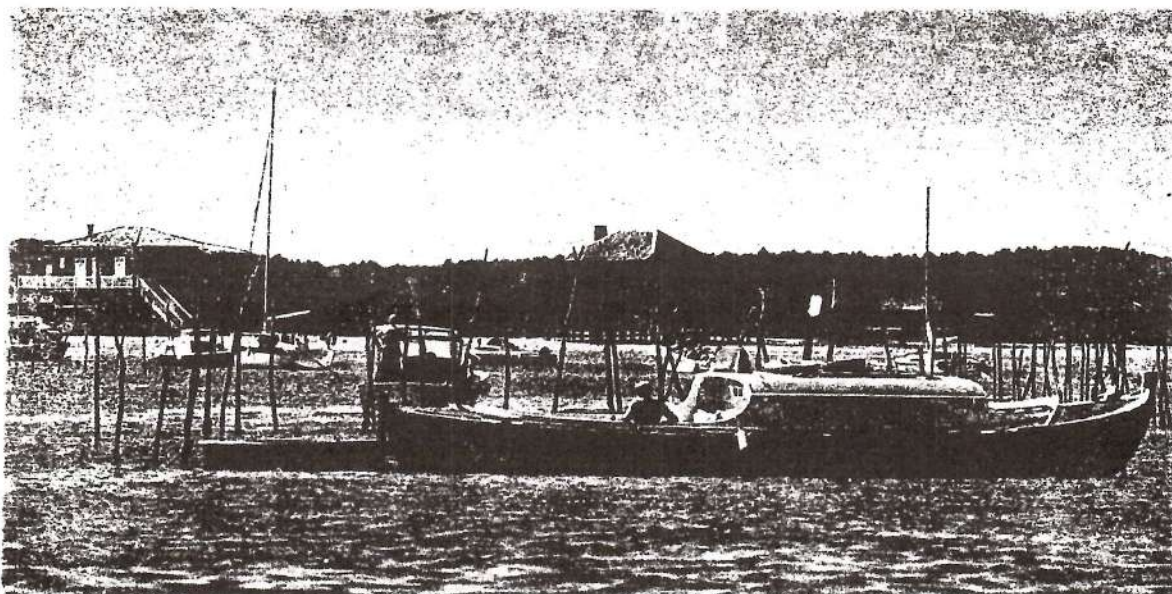
TABLEAUX GENEALOGIQUES Demi-roue (10 générations) ou arbre « accordéon ». Ils sont en vente à la permanence.

ACQUISITION PAR LES A.G.B. d'un travail important fait par le Cercle du Languedoc et P.T.T. de NARBONNE sur le « Recherches en Espagne ».

M. ILLAREAU se propose pour recommencer les séances d'initiation au maniement des portables. Les volontaires peuvent prendre date avec lui, par exemple le 28 octobre de 10h à 12h à la permanence.

Réunion terminée à 17h30.

UNION GENEALOGIQUE AQUITAIN-PYRENEES
(U.G.A.P.)
JOURNEE REGIONALE A ARCACHON
LE 4 OCTOBRE 1997



Conformément à la demande de la FEDERATION FRANCAISE DE GENEALOGIE, l'U.G.A.P. a organisé, comme tous les ans, pour les Associations et Cercles de l'AQUITAINE, une journée régionale de généalogie le 4 octobre 1997, à ARCACHON.

C'est M. GIRAUD, Président du Cercle Généalogique du PAYS DE BUCH et aussi de l'U.A.G.P., qui s'était chargé de l'organisation. Elle fut parfaitement réussie.

La Mairie d'ARCACHON avait gracieusement offert une vaste salle où chacune des associations présentes a pu installer ses documents et répondre aux questions des visiteurs.

A 11 heures, un car est venu chercher les personnes qui s'étaient inscrites pour le déjeuner, afin de les amener au débarcadère d'EYRAC où « l'ATLANTIC-PRINCESS » un bateau de promenade pouvant recevoir plus de cent passagers, nous attendait pour nous mener, en petite croisière, jusqu'à l'océan sur lequel s'ouvre le BASSIN d'ARCACHON.

Un repas, précédé d'un apéritif offert par le Cercle du PAYS DE BUCH, fut servi à bord dans l'une des deux salles à manger dont l'une fut ainsi réservée aux « congressistes » lesquels ont donc pu continuer à parler de leur passion.

Quoi de plus agréable que de déguster un bon repas en admirant les rives du Bassin avec ses villas, ses jardins, ses forêts de pins et ses belles plages de sable fin, sans compter les voiliers des plaisanciers encore présents.

Pour les personnes qui ne connaissent pas les lieux, des explications ont été données au sujet des parcs à huîtres, des cabanes sur pilotis dites « cabanes tchanquées » car les « tchanques » sont des échasses.

C'est Napoléon III qui, ayant acheté des parcs à huîtres, avait fait construire une première cabane, aujourd'hui disparue.

Des explications nous sont ensuite données sur la plus grande dune d'Europe, la Dune du PYLA, 114 mètres de haut environ, mais elle bouge constamment, sur les bancs de sable du CHIEN et d'ARGUIN où se trouve une réserve naturelle d'oiseaux, les sternes, hirondelles de mer, qui viennent nidifier ici au printemps et enfin, sur les « passes » ces passages plus profonds permettant aux bateaux d'entrer dans le Bassin et d'en sortir, laPasse Nord et la Passe Sud, qui sont assez dangereuses par gros temps car les bancs de sable se déplacent.

L'après-midi les échanges ont repris entre exposants et visiteurs et vers 18 heures une adjointe au Maire d'ARCACHON, est venue présider le vin d'honneur qui nous était offert.

Un temps idéal, une lumière magnifique, ont bien accompagné la réussite de cette journée dont M. GIRAUD et ses aides peuvent être remerciés.

BULLETINS ENTRES EN BIBLIOTHEQUE

- Histoire et Sociétés: n°67, 68
- Association généalogique de la Charente n° 68, 69
- Cercle d'Etudes généalogiques et héraldiques de l'Île de France:n° 74, 7
- Gé-Magazine: n°160,161, 162, 163
- Groupement généalogique de la Région du Nord: n° 146, 147
- Société historique et archéologique d'Arcachon et du Pays de Buch: n°92, 93
- Cercle généalogique et héraldique de l'Auvergne et du Velay n° 80, 81
- Cercle généalogique et héraldique des Ardennes: n° 71, 72
- Cercle généalogique du Pays noyonnais: n° 17, 18
- Société généalogique canadienne-française:97/1, 97/2
- Les Amis du Bazadais:1/97, 2/97 3/97
- Cercle généalogique Auvergne-Berry: n° 43
- Amitiés généalogiques du Limousin: n° 17, 18
- Cercle généalogique d'Aunis - Saintonge: n° 32
- Cercle généalogique des Pyrénées atlantiques: n° 50, 51
- Cercle généalogique d'Ille et Vilaine: n° 42, 43
- Cercle généalogique des P.T.T.: n°71
- Généalogie et Histoire de la Caraïbe: n°93, 94, 95, 96, 97
- Eclair-Plus: n°110, 111, 112
- Société historique et archéologique du Périgord: 1997/2
- Cercle généalogique des Deux-Sèvres: n° 21, 22
- Association généalogique du Pas de Calais: n° 54, 55
- Cercle d'Histoire et de Généalogie du Périgord: n° 47
- Cercle généalogique et héraldique du Bourbonnais n° 74, 75
- Centre d'Etudes généalogiques Rhône-Alpes: n° 90, 91
- Cercle généalogique du Languedoc: n° 76, 77
- Cercle généalogique du Pays cannois: n° 9, 10
- Centre généalogique du Perche: n° 32, 33
- Cercle généalogique de Versailles et des Yvelines: n° 40, 41
- Cercle généalogique de la Caisse d'Épargne de Paris: n°
- Commission généalogique A.D.A.S. - I.N.R.A.: n° 40
- Cercle généalogique de la Marche et du Limousin: n°
- Union des Cercles généalogiques lorrains: n° 104, 105
- Cercle généalogique vendéen: n° 66, 67
- Ekaïna, revue d'Etudes basques n° 62, 63
- Union des Associations généalogiques de la Corrèze: n° 44, 45
- Association généalogique de l'Anjou: n° 84, 85
- Société de Généalogie de Québec:1997/4, 1997/5, 1997/6, 1997/9
- Cercle généalogique Sud-Bretagne-Morbihan n° 42, 43
- Archistra: n°152, 153,154, 155, 156, 157
- Cercle généalogique du Finistère: n° 62, 63

- Sociétés généalogiques de Bourgogne: n° 73, 74, 75
- Centre généalogique de l'Ouest: n° 91, 92
- Cercle généalogique de Saintonge: n° 28, 29
- Cercle généalogique des Cheminots: n° 48, 49
- Centre généalogique de Touraine: n° 29, 30
- Association généalogique du Var: n° 27, 28
- Cercle généalogique de Bourbon: n° 56, 57
- Cercle généalogique du Ministère de l'Intérieur: n° 36, 37
- Héraldique et Généalogie: n° 143
- Association de Recherches: généalogiques et héraldiques d'Auvergne: n°62, 63
- Revue française de Généalogie: n° 110, 111, 112
- Généalogie de la Banque de France n° 41, 42, 43
- Société d'études de l'ancien pays de Nébouzan 1996
- Association de recherches sur l'histoire des familles n°21, 22, 23
- Trait d'union de l'estuaire de la Gironde n° 8, 9
- Société des Lettres et Arts de Haute-Auvergne 1er trim. 97
- Cercle généalogique de Maine et Perche n° 43, 44
- Section généalogique de l'Etablissement central de l'Armement n°31, 32
- Groupement héraldique et généalogique de l'Agenais n° 20
- Cercle généalogique romanais-péageois n° 22, 23
- The british Columbia genealogist 3/97, 6/97
- Cercle généalogique de la Brie n° 30, 31
- Cercle généalogique de l'Est parisien n° 29, 30
- Cercle généalogique de la Haute-Saône n° 26, 27
- Société d'Histoire, d'Archéologie, d'Art et de Généalogie n° 45, 46
- Association ardennaise de Généalogie et d'Héraldique n° 17
- Cercle généalogique, historique et héraldique de la Marche et du Limousin n° 77, 78
- Cercle généalogique de Picardie, Aisne, Oise et Somme n° 80, 81
- Centre généalogique des Landes ,n° 40, 41, 42, 43
- Club généalogique de Soulac sur mer n° 1
- Cercle généalogique poitevin n° 57, 58
- Entraide généalogique Bretagne, Maine, Normandie n° 22, 23
- Centre généalogique du Midi-Provence n° 104, 105
- Société historique et archéologique du Libournais n° 244,, 245
- Société historique et archéologique du Médoc n° 27
- Société généalogique de l'Yonne n° 73, 74
- Histoire et Généalogie landaises n° 29
- Cercle Généalogie Oise n° 13
- Cercle généalogique de Nice et de la Provence orientale n° 48, 49
- Cercle généalogique de Nouvelle-Calédonie n° 32, 33
- Cercle généalogique Sud-Saintonge n° 13
- Cercle généalogique du Rouergue n° 21, 22
- Fédération française de Généalogie n° 16
- Société d'Etudes des Sept Vallées,n° 28
- Cercle généalogique du Pays de Buch n° 6
- Centre généalogique du Sud-Ouest n° 36
- Centre généalogique de la Caisse d'Epargne de l'Ile de France n° 54
- Cercle généalogique de l'Alsace n° 30
- Vivre en Rouergue n° 81

NOUS VOUS RECOMMANDONS DE LIRE

- L'Instruction publique à la veille de la Révolution - Cercle Auvergne Velay n° 80
- Archives autrichiennes - Généalogie de la Banque de France n° 41
- Archives militaires - « « « «
- L'origine des noms de lieux - Archistra n° 152

- Recherches: Légion d'Honneur - Armées - Gé-Magazine n° 160
« « «
- Quelques définitions sur la Noblesse - « «
- La Fabrique - Cercle généalogique de la Brie n° 30
- Le remplacement des conscrits au XIXème siècle - Cercle généalogique de Haute-Saône n° 26
- Le problème des renseignements d'Etat-civil de moins de 100 ans - « « « « «
- Le maréchal ferrant - Société d'Histoire et de Généalogie n° 45
- Jetons et maisons de plaisirs de nos ancêtres - Centre généalogique de l'Ouest n° 91
- Le baptême républicain - Société généalogique de Bourgogne n° 74
- La Noblesse, obscur objet de désir - « « 73
- Ces langues qui ont fait la France - Gé-Magazine n° 162
- La majorité - Association généalogique du Var n° 27
- La vaine pature - Centre généalogique de Haute-Saône n° 27
- Les loisirs des ouvriers dans l'ancienne France - Gé-Magazine n° 163
- Journal de famille et généalogie - Revue française de généalogie n° 111
- Entrons au XIXème siècle - « « « «
- Recherches aux Pays-Bas - Généalogie et Histoire de la Caraïbe n° 97
- Les ponts, témoins de leur époque - Vivre en Rouergue n° 81
- Recherche d'ancêtres dans les Archives militaires - Association généalogique de la Charente n° 69

LA TRUFFE
Véritable trésor pour les gourmets.....et d'autres

Le vendredi 12/12/97 à 14h30 à l'Athénée Municipal de Bordeaux, notre collègue Melle POITOU fera unexposé sur « la truffe ».

Cette réunion permettra dans un premier temps de connaître ceux et celles qui seraient intéressés par une sortie en Dordogne le jeudi 29/01/98 consacrée à une démonstration sur le terrain à la recherche de ce champignon à l'aide d'un chien dressé. Un repas serait évidemment prévu sur place.

NOS PUBLICATIONS

Vous trouverez ci-après et au fur et à mesure de leur réalisation la liste des relevés effectués par nos adhérents et que nous proposons à la vente. Ces ouvrages dont nous déposons systématiquement un exemplaire aux Archives Départementales de la Gironde, peuvent être fournis à tous nos lecteurs.

Relevé des Décès

Après les Mariages, nous avons commencé la saisie des Baptêmes et Sépultures des paroisses de la Gironde. Pour le moment, seuls les décès d'AUDENGE et de BASSENS sont disponibles.

Listes Eclair

Répertoire alphabétique des patronymes contenus dans les Listes Eclair déposées par nos adhérents.

Nantes

Liste des Girondins embarqués à NANTES au XVIIIème siècle pour les Iles Françaises d'Amérique

Passagers et Engagés 1671-1716

Passagers et Engagés embarqués à BORDEAUX pour les Antilles pendant cette période, tels qu'on a pu les trouver dans le registre de l'Amirauté de Guyenne, série B64 à B87.

Généalogies

Récapitulation des patronymes contenus dans les Généalogies complètes déposées par nos adhérents.

Migrants

Liste des mariages et décès relevés dans les B.M.S. de la Gironde concernant des étrangers au département.

Passeports

Table des passeports délivrés aux voyageurs partant de BORDEAUX par voie terrestre ou maritime, pendant la période de 1792 à 1838.

Embarquements

Passagers partis de BORDEAUX pour les « Iles » de 1713 à 1787. Les listes ont été regroupées en 6 fascicules en fonction du lieu d'origine des passagers. Une brochure supplémentaire concerne les personnes originaires ou habitantes des « Iles » et y retournant et une autre, celles qui partaient pour les ports français et les ports étrangers d'Europe.

Informations proposées	Détail	Tarif Port compris
Relevé des Décès	AUDENGE	70
	BASSENS	90
Liste « Eclair »	Répertoire	100
Nantes	Départ de girondins par le port de Nantes	20
Engagés et passagers	Classé par patronymes	60
	Classé par dates de départ	60
Généalogies	déposées	30
Migrants		60
Passeports	Classé par années de départ 1793 - 1799	100
	Classé par années de départ 1800 - 1808	100
	Classé par années de départ 1809 - 1838	100
Embarquements fascicule n°1	Alsace, Bourgogne, Champagne-Ardennes, Franche-Comté, Lorraine	50
Embarquements fascicule n°2	Brétagne, Centre, Ile-de-France, Nord-Pas-de-Calais, Basse-Normandie, Haute-Normandie, Picardie	50
Embarquements fascicule n°3	Auvergne, Corse, Languedoc-Roussillon, Limousin, Rhône-Alpes, Provence-Côte d'Azur.	50
Embarquements fascicule n°4	Pays de Loire, Poitou-Charentes	70
Embarquements fascicule n°5	Midi-Pyrénées	70
Embarquements fascicule n°6	Dordogne, Gironde, Landes, Lot-et-Garonne, Hautes-Pyrénées.	180
Embarquements (total)	Ensemble 6 brochures	450
Embarquements	Originaires des Iles	85
Embarquements	Destination Europe du Nord et septentrionale	90

MARIAGES

Commune	Paroisse ou canton	Période	Tarif port inclus
AMBARES-LAGRAVE	St Pierre de Quinsac	1700 - 1803	70
	Notre-Dame	1739 - 1792	
	Canton d'Ambares	1798 - 1800	
AUBIAC	St Pierre de Cuilleron et St Leger	1737 - 1772	10
AUDENGE	St Paul	1692 - 1804	20
BAIGNEAUX	St Paul	1644 - 1803	20
BASSENS	St Pierre	1668 - 1804	60
BAYON-SUR-GIRONDE	Notre-Dame	1650 - 1805	40
BAZAS	St Antoine et St Christophe	1664 - 1791	80
	St Romain de Poussignac	1678 - 1792	
	Notre-Dame de Mercadil	1680 - 1792	
	St Martin et ND de Conques	1636 - 1792	
	Cathedrale St Jean	1631 - 1792	
	St Vincent et Hipolyte	1659 - 1792	
	St Michel de la Prade	1659 - 1792	
St Romain de Tontoulon	1678 - 1790		
BELIN-BELIET	St Exupere	1682 - 1803	30
	Canton de Beliet	1798 - 1800	

Commune	Paroisse ou canton	Période	Tarif port inclus
BERNOS-BEAULAC	St Pierre de Talcyson	1692 - 1791	40
	Notre-Dame	1675 - 1792	
BIRAC	St Laurent	1678 - 1803	10
BLASIMON	St Nicolas	1747 - 1792	20
BLAYE	St Sauveur	1551 - 1676	20
BLESIGNAC	St Vivien	1681 - 1888	20
BOURG	St Girons	1660 - 1802	70
	St Pierre de Camillas	1711 - 1792	
	St Saturnin de la Libarde	1664 - 1802	
	Canton de Bourg	1798 - 1803	
BOURIDEYS	St Michel	1694 - 1792	20
BRANNE	St Etienne	1651 - 1798	30
BROUQUEYRAN	St Pierre	1693-AN 12	10
BRUGES	St Pierre	1775 - 1779	10
BUDOS	St Romain	1679 - 1792	30
CABANAC et VILLAGRAINS	St Martin et St Jean	1617 - 1803	30
CASSEUIL	St Pierre	1700 - 1801	20
CASTELVIEL	Notre-Dame	1663 - 1803	30
CASTILLON LA BATAILLE	St Symphorien	1655 - 1792	60
CAVIGNAC	St Hilaire	1653 - 1698	10
CAZATS	St Martin	1631 - 1798	20
CENAC	St Andre	1714 - 1801	20
CERONS	St Martin	1676 - 1792	40
CISSAC	Notre-Dame	1673 - 1799	30
COIMERES	Notre Dame	1737 - 1792	20
COIRAC	St Martin	1634 - 1804	20
COURS-LES-BAINS	St Martin	1631 - 1803	20
CUBZAC-les-PONTS	St Julien	1664 - 1802	40
	CUDOS	St Jean	
	St Laurent d'Artiguevieille	1710 - 1792	
DAUBEZE	St Sulpice	1679 - 1771	10
ESCAUDES	Notre-Dame	1737 - 1792	10
FARGUES DE LANGON	Notre Dame	1682 - 1792	30
FLAUJAQUES	St Martin	1670 - 1763	20
FRONTENAC	Notre-Dame	1641 - 1803	20
GAJAC	St Martin	1660 - 1790	30
GANS	St-Pierre	1737 - 1792	10
GAURIAC	St Pierre	1627 - 1718	20
GENISSAC	St Martin	1692 - 1803	40
GENSAC	Notre Dame	1696 - 1793	40
GREZILLAC	Notre-Dame	1625 - 1768	30
HOSTENS	St Pierre aux Liens	1719 - 1803	40
HURE	St Martin	1746 - 1792	20
IZON	St Martin	1629 - 1806	60
LA TESTE	St Vincent de la Teste de Buch	1662 - 1857	70
LADOS	St Martin	1680 - 1792	10
LANGOIRAN	St Pierre	1696 - 1734	20
LANSAC	St Pierre	1760 - 1792	10
LANTON	Notre-Dame	1686 - 1800	20
LEOGNAN	St Martin	1737 - 1792	30
Les ESSEINTES	St Pierre et St Aignan	1707 - 1803	20
LESTIAC-SUR-GARONNE	Notre-Dame	1692 - 1803	20
LIGNAN-DE-BAZAS	St Vincent	1696 - 1792	20
LOUBENS	St Vincent	1700 - 1792	20
LUCMEAU	St Andre	1668 - 1792	40
MAZERES	Notre-Dame	1693 - 1791	10

Commune	Paroisse ou canton	Période	Tarif port inclus
MERIGNAC	St Vincent	1719 - 1805	60
MOMBRIER	St Sulpice	1731 - 1766	10
MONTUSSAN	St Martin	1648 - 1812	30
NIZAN (le)	St Martin	1627 - 1792	30
ORIGNE	St Jean d'Origne et St Jean du Tuzan	1692 - 1803	10
PAREMPUYRE	St Pierre	1684 - 1792	20
PAUILLAC	St Lambert	1682 - 1802	60
	Canton de Pauillac	1798 - 1800	
PEUJARD	St Martin	1670 - 1804	60
POMPEJAC	St Saturnin et St Vincent	1643 - 1769	30
PORCHERES	St Pierre	1723 - 1792	20
PRECHAC	St Pierre	1634 - 1792	70
PRECHAC	St Martin d'Insos	1668 - 1792	20
PUJOLS	Canton de Pujols	1798 - 1800	10
REOLE	St Michel	1656 - 1803	80
	Canton de La Reole	1798 - 1800	
ROAILLAN	St Saturnin	1662 - 1792	20
SAINT ANDRE-DE-CUBZAC	Canton de St Andre	1798 - 1800	40
SAINT AUBIN DE BRANNE	St Aubin de Blaignac	1668 - 1797	20
SAINT CHRISTOLY-DE-BLAYE	St Christoly de Canac	1602 - 1810	60
SAINT COME	St Come	1690 - 1792	20
SAINT FELIX-DE-FONCAUDE	Notre-Dame	1671 - 1802	30
	St Felix de Pommiers	1685 - 1792	
SAINT LAURENT-ET-BENON	Canton de St Laurent et Benon	1798 - 1800	10
SAINT LOUBES	St Pierre	1608 - 1803	70
	Canton de St Loubes	1798 - 1800	
SAINT MACAIRE	St Martin	1596 - 1792	70
	Canton de St Macaire	1798 - 1800	
SAINT MAGNE	St Magne	1726 - 1790	20
SAINT MARTIAL	St Martial	1673 - 1792	20
SAINT SAUVEUR	St Sauveur	1668 - 1803	30
SAINT SELVE	St Selve	1747 - 1803	20
SAINT SEURIN-DE-BOURG	St Seurin de Trouveyras	1716 - 1803	10
SAINT SEVE	St Seve	1694 - 1792	10
SAINT SULPICE CAMEYRAC	St Cyr	1738 - 1802	40
	St Sulpice	1668 - 1803	
SAINT-SYMPHORIEN	St Symphorien	1692 - 1796	20
	Canton de St Symphorien	1798 - 1800	
SAINT VINCENT DE PAUL	St Vincent de Paul	1772 - 1802	10
SAINTE EULALIE	Ste Eulalie	1617 - 1803	40
SAMONAC	St Martin	1692 - 1792	10
SAUCATS	St Pierre	1695 - 1802	30
SAUVIAC	St Praxede et St Laurent	1676 - 1792	20
SENDETS	St Jean et N-D de Bijoux	1687 - 1789	10
SIGALENS	St Martin d'Aillas-le-vieux	1692 - 1794	20
	St Martin de Monclarits	1698 - 1792	
	St Pierre	1657 - 1790	
TARGON	Canton de Targon	1798 - 1799	10
TAURIAC	St Etienne	1690 - 1800	30
TOULENNE	St Saturnin	1702 - 1812	20
UZESTE	Notre-Dame	1682 - 1791	30
VERTHEUIL	St Pierre	1702 - 1763	20
VILLANDRAUT	St Martin	1632 - 1793	20
YVRAC	St Vincent	1677 - 1802	30

LISTE DES ADHERENTS

A.G.B.
(au 1^{er} mars 1997)

N°		IDENTITE	ADRESSE	COMMUNE
617	Mme	MESTREAU Murielle	6 rue François Lévêque, bât D3 / Logt 81	33300 BORDEAUX
550	Mr	MEYNIER Claude	1 rue de la Cage Verte, Entrée C	33200 BORDEAUX
242	Mr	MEZEL Pierre	9 Avenue Henri Bertrand	33450 ST LOUBES
627	Mr	MINICELLE Jean	8 rue Doyen Vizioz	33800 BORDEAUX
087	Mr	MONVILLE Jean	6 rue Nauville	33000 BORDEAUX
747	Mr	MORANIS Pierre	192 Cité Léo Saignat, Appt 53 B6	33000 BORDEAUX
355	Mr	MOREAUD Thierry	253 Cours Maréchal Galliéni, Le 7 Etoiles Bât S / Appt 81	33000 BORDEAUX
770	Mr	MOTHES Jean-Jacques	27 Avenue Henri IV	64290 GAN
122	Mr	MOURILLE Jack	Avenue de Lattre de Tassigny, Le Mistral D	83000 TOULON
504	Mr	MOUSNIER Henri Serge	28 rue Galliéni	33530 BASSENS
160	Mr	MOYEN Luc	219 rue de Paris	59800 LILLE
690	Mr	MUZARD Pierre	La Sarrazine, 332 Avenue de la Sarrazine	06600 ANTIBES
426	Mme	NAGA Micheline	63 Avenue Léon Blum	33600 PESSAC
105	Mr	NAUDON Marc	31 rue Colonel Moll	33400 TALENCE
727	Mr	NEXON Philippe	13 Impasse Falgerat	33000 BORDEAUX
781	Melle	NIORTHE Gisèle	33 rue Lafaurie de Montbadon	33000 BORDEAUX
781	Mlle	NIORTHE Gisèle	33 rue Lafaurie Monbadon	33000 BORDEAUX
016	Mme	OLIVEAU Rose Magdeleine	4 rue de la Chênaie	33170 GRADIGNAN
269	Mr	OLIVIER et Mme	34 rue Privat	33000 BORDEAUX
511	Mr	PAGEOT Christophe	Résidence Léon Blum, Bengalis - Bât 4 / Appt 20	33200 BORDEAUX
793	Mme	PAREIL Ginette	15 bis Rue Brittmann	33140 VILLENAVE D'ORNON
340	Mme	PARMENTIER Yvette	128 rue Camille Godard	33000 BORDEAUX
502	Mme	PASQUET Hélène	114 Avenue Victor Hugo	33000 LE BOUSCAT
068	Mme	PASQUIER Jeanine	61 rue Alexis Puyo	33160 ST MEDARD en JALLES
686	Melle	PERSELLO Maud	Résidence Barthès, Bât A1 / Appt 207	33170 GRADIGNAN
194	Mr	PETIT Armand	96 Avenue Pasteur, Le HAILLAN	33160 ST MEDARD en JALLES
262	Mr	PEYCHAUD Michel	8 rue de Janeau	33100 BORDEAUX
795	Mr	PIPE Bernard	Résidence Prunier - Bat A	33300 BORDEAUX
021	Mme	PLAT Jacqueline	rue de l'hôpital, RAUZAN	33420 BRANNE
024	Mr	PLISSON Constantin	55 rue Pauline Kergomard	33800 BORDEAUX
512	Mme	POIGNARD Jeannine	61 C- Ronde des Pioutons	13800 ISTRES
071	Mme	POITVIN Henriette	Les Jardins d' Arcadie, 70 rue de Turenne	33000 BORDEAUX
534	Mme	POITOU Nicole	10 rue Chabry	33000 BORDEAUX
247	Mr	PORTES Henri	21 rue des Pélicans	33600 PESSAC
544	Mme	POULAIN MOTHES Christine	11 rue du Cdt Marchand	95400 ARNOUVILLE GONESSES
549	Mr	POUZERATTE René	10 rue Guittard	33600 PESSAC
229	Mme	PRALINE Henriette	181 rue Camille Godard	33000 BORDEAUX
363	Mme	PRINCETEAU Bernadette	25 rue de la Croix-Nivert	75015 PARIS
228	Mme	PROST Jacqueline	Chez David	17350 SAINT SAVINIEN
083	Mme	PROUDHOM Suzanne	22 Avenue Conrad Gaussens	33520 BRUGES
403	Mme	RAMBAUD Janine	Grand Rue	04180 VILLENEUVE
299	Mme	RATEAU Laure	61 rue Jean Soula	33000 BORDEAUX
698	Melle	RAULET Anne-Lise	Allée des Buissons, Cedex 511	33950 LEGE
349	Mme	REMI Etienne	24 rue du Palais Gallien	33000 BORDEAUX
253	Mr	RENARD Claude	25 rue Général Chanzy	33400 TALENCE
260	Mr	RENATEAU Jean Pierre	L' Escribadey, ST SEURIN de PRATS	24230 VERINES
515	Mr	RENOUIL Guy	6 bis rue Hériard Dubreuil	33000 BORDEAUX
313	Mr	RENVERSADE Gérard	Larret	33660 PORCHERES
792	Mme	REY Catherine	21 bis Chemin du Couvertaire	33450 SAINT LOUBES
019	Mme	RIFFAUD Andrée	87 rue Pierre Trebod	33300 BORDEAUX
755	Mr	RIMBAULT Christian	21 rue Dr Monod	33160 ST MEDARD en JALLES
112	Mr	RIVIERE Guy	127 Cours du Médoc, Entrée B	33300 BORDEAUX
080	Mme	ROBERT Anne Marie	16 Avenue de Brivazac	33600 PESSAC
023	Mr	ROBERT Maurice	7 bis Cours de Tournon	33000 BORDEAUX
401	Mme	ROBLIN Micheline	16 rue de Dampierre	28350 ST LUBIN des JONCHERETS
773	Mr	ROSSIGNOL Bernard	969 rue de la Chesnaie	45470 LOURY
171	Mr	ROUSSELY Pierre	Résidence Les Symphoniales, 27 rue Ségulier	33000 BORDEAUX
191	Mme	ROUX Colette	130 Avenue Charles de Gaulle	33200 BORDEAUX
212	Mme	ROUZE LALZIT Jacqueline	22 bis rue de France	33600 PESSAC

N°		IDENTITE	ADRESSE	COMMUNE
587	Mr	ROY Jacques	6 Avenue Gaston Cabanes	33560 CARBON BLANC
694	Mr	SAC Jean-Louis	3 Avenue d' Aquitaine	33560 CARBON BLANC
758	Mme	SAINT-LEGER Marie-Madeleine	Moulin d'Horable	33350 CASTILLON la BATAILLE
446	Mr	SANDRE Jean Noël	15 rue René Goblet	33400 TALENCE
757	Mr	SARPOULET Jean-Pierre	26 Chemin d'Eyquem	33650 La BREDE
489	Mr	SAUVETRE Patrick	18 rue Gabriel Faure	44600 SAINT NAZAIRE
176	Mme	SAUZET Marie Neige	Allée Forestière, Villa Week-End	92290 CHATENAY MALABRY
681	Mme	SAZATORNIL	7 rue du Suisse	33450 ST LOUBES
074	Mme	SEGUIN Sylvette	201 rue St Genés	33000 BORDEAUX
728	Mr	SEILHEAN Jean-Claude	Bellevue	33710 BOURG sur GIRONDE
186	Mme	SERIERS Anne Marie	28 rue Domremy	33000 BORDEAUX
750	Mme	SERREC Evelyne	39 rue Gaston Lespiault	33000 BORDEAUX
022	Mme	SEYRES France	49 rue Patay	33000 BORDEAUX
753	Mr	SIMONNEY Pierre	107 Avenue de la République	75011 PARIS
460	Mr	SOLANS Jean Michel	1 Chemin du Ciron	33430 BERNOS BEAULAC
763	Mme	SOUCAZE	11 Cours Alsace Lorraine	33000 BORDEAUX
768	Mr	SOULIGNAC Yves	13 rue Jules Ferry	33110 LE BOUSCAT
541	Mme	SOUNY Marcelle	11 allée Bridoire	33170 GRADIGNAN
441		STE ETUDES et RECH.HIST.	Chez Mr Dalbarade, 26 rue Colbert	33185 LE HAILLAN
717	Mme	SZTARK Madeleine	59 rue des Trois Conils	33000 BORDEAUX
479	Mme	TARRATS. Andrée	Résidence Pontet Noailles / B 12, rue Paul Eluard	33600 PESSAC
358	Mme	TAUZIN Marie	131 Cours de l' Yser	33800 BORDEAUX
357	Mme	TERLET Henriette	60 rue de Macau	33000 BORDEAUX
341	Mr	TEYNIÉ Francis	13 rue Bernard Adour	33200 BORDEAUX CAUDERAN
769	Mme	TOCHEPORT Christiane	152 Av. des Pyrénées	33140 VILLENAVE D'ORNON
126	Mme	VEILLON Huguette	3 rue de Maréchal Maunoury	33200 BORDEAUX
348	Mme	VIALARD Isabelle	20 rue Victor Hugo	33250 PAULLAC
402	Mr	VIDEAU Jean François	Lou Mayne	33590 GRAYAN L'HOPITAL
636	Mme	VIDRY Ginette	18 La Croix, ST MEDARD de GUIZIERES	33230 COUTRAS
507	Mme	VIEUILLE Janine	7 rue Oscar Balaesque	33200 BORDEAUX CAUDERAN
740	Mme	VIGNERAS Madeleine	1 chemin des Salains	33410 RIONS
736	Mme	VILLADARY M. Christine	200 rue Berruer	33000 BORDEAUX
282	Mr	VINCENS Patrice	13 Allée de la Prairie	33700 MERIGNAC
737	Mr	VIVENT Frédéric	6 rue Bernardin de St Pierre	33700 MERIGNAC

LISTE DES NOUVEAUX ADHERENTS

A.G.B.

(depuis le 1^{er} mars au 31 octobre 1997)

N°		IDENTITE	ADRESSE	COMMUNE
830	Mr	AMILHAT Henri	37 rue des Terriers	33520 BRUGES
827	Mr	BAUDY Georges	46 boulevard Edouard VII	06310 BEAULIEU S/MER
822	Mme	BODIN Brigitte	71 rue Lajaurie de Monbadon	33000 BORDEAUX
798	Mme	CAMBOULIVE Paulette	31 rue Christian Solar	33100 BORDEAUX
813	Mr	CHAUVIN Francis	46 avenue Raoul Amat	33700 MERIGNAC
831	Mme	COATRINE Annie	7 rue Henri Turot	75019 PARIS
816	Mr	DE LA CHATRE	24 avenue des Chardonnerets	33320 LE TAILLAN MEDOC
799	Mme	DE RIVASSON LE COCQ Odile	12 rue Louise Lalé	35132 VEZIN LE COQUET
823	Mr	DESCLAUX Michel	43 rue Louis Desbrandes	16000 ANGOULEME
825	Mme	DORET Annie	14 rue du Serpolet	33170 GRADIGNAN
820	Mr	DOURNEAU Michel	31 rue du Macau	33000 BORDEAUX
821	Mr	DOURTHE Jean-André	56 avenue du Vallon	33700 MERIGNAC
815	Mme	ESPIGAT Jeanine	1 rue Henri Expert	33300 BORDEAUX
805	Mme	FERNANDEZ Christiane	14 Avenue Rambaud	33650 LA BREDE
800	Mr	FREOU Guy	54 rue J.Cartier	33600 PESSAC
807	Mr	GASTEUIL Bruno	16 cours de Reims	33400 TALENCE
808	Mr	JESSE Jean-Paul	POB 3513 RAMAIGAN 52136	ISRAEL
809	Mr	LABARRE Marc	PENN AR HOAD	29470 PLOUGASTEL DAOULAS
824	Mr	LABORDE Michel	23 Allée Mozart	33170 GRADIGNAN
829	Mme	LAMOTHE Marie-Hélène	rés. les Cèdres Bat 3, F-53 75 rue des Orangers	33200 BORDEAUX CAUDERAN
818	Mr	LAPORTE Raymond	9 rue de la Palmyre	33780 SOULAC/MER
819	Mme	LATASTE Michelle	3 avenue Carnot	33700 MERIGNAC
803	Mr	LE NICOL Joseph Marie	35 rue Stendhal	33160 ST MEDARD EN JALLES
812	Mme	LOZES-MATIGNON	7 rue Richelieu	33270 FLOIRAC
826	Mme	NEAU Marie-France	57 rue Jean Mette	33400 TALENCE
797	Mr	OISLINE Raymond	113 rue des Roissys	92140 CLAMART

N°		IDENTITE	ADRESSE	COMMUNE
806	Mr	PLANTEY Christian	9 chemin de Cabiraud	33710 PREIGNAC et MARCAMPES
814	Mr	REDON Michel	2 rue Belle Source	33660 PORCHERES
801	Mme	RUTON Gervaise	Bernones	33460 CUSSAC FORT MEDOC
817	Mr	SAIGNAC Jean-Pierre	31 rue Carnot	33400 TALENCE
802	Mr	SAVARIAU Jean	10 chemin de Cambeil	33250 CISSAC FORT MEDOC
804	Mme	TOUZAN Michèle	12 Allées de Goguin	33850 LEOGNAN
828	Mme	TRAVAUX Anne-Marie	3 allée des Lilas	91570 BIEVRES
811	Mr	XANS Pierre	résidence Ansabere-Sud bat D 11 AVENUE DU Baron Séguier	64140 BILLERE

**HEREDIS 3 PRO
pour WINDOWS.**

A l'occasion du congrès de Bourges la société **bsd concept** nous a proposé, à titre gracieux, le logiciel **HEREDIS 3 Pro** pour Windows, logiciel de généalogie.

Après essais, il est possible de tirer le jugement suivant.

- Clarté:** Sur un seul écran découverte du noyau familial.
(parents, conjoints, fratrie, enfants)
chacun des individus est accessible directement.
Création, modification, consultation des fiches se fait de façon simple.
Affichage immédiat de l'arbre dynamique.
Numérotation de Soza suivant de cujus de son choix.
- Capacité:** 65.000 individus par fichier.
- Recherches:** par nom,
par n° de Soza,
par multi-critères.
- Notes:** individuelles et familiales.
- Posibilités:** insertion d'images, de vidéo, de sons.
- Dictionnaires:** de noms et de lieux,
- Arbres:** couleurs possibles
ascendance (5 à 8 générations sur une page, complet jusqu'à 99 générations en éventail, photographique).
descendance.
- Listes:** alphabétiques des unions, d'ascendances, de descendances, des actes à rechercher, des patronymes étudiés.
- Gestion:** des documents à rechercher et des actes.
- Sortie:** de statistiques, de répartition géographiques.
- Saisie:** outre la saisie manuelle normale, HEREDIS accepte l'importation de travaux déjà saisis par importation GEDCOM ou sous forme ASCII selon certains critères.

Essais satisfaisants que ne pourront que confirmer nos travaux ultérieurs.

bsd Concept est équipé d'une imprimante grand format de 1,20 m x 0,84 m. Il est donc possible à cette société d'éditer nos arbres, soit sous forme classique ou d'éventail. (à partir de 90 francs t.t.c.).

Enfin, il faut savoir que **bsd Concept** propose une remise de 25% sur un prix unitaire de 990 francs, soit un coût de 742,50 francs, aux membres des associations, sur production de la photocopie de la carte d'adhérent ou d'un bon de commande de l'association..

bsd Concept, 10 Parc-Club du Millénaire 34036 Montpellier Cédex1 tél. 04 67 20 40 40

L'INFORMATIQUE À VOTRE SERVICE

GENEATIQUE II⁺ *Une valeur sûre*

Le logiciel de généalogie sous DOS le plus utilisé en France. Plus de 3000 généalogistes l'ont choisi pour sa simplicité d'utilisation, mais aussi pour sa puissance et la qualité des représentations sur l'écran et sur papier.

GENEATIQUE POUR WINDOWS *Version 96*

Compatible Windows 1.1 1.11 et Windows 95

Un logiciel qui met à profit la convivialité et les performances graphiques de WINDOWS: une saisie visuelle, des dessins d'arbres ascendants, descendants et circulaires de toutes dimensions, des éditions de listes et de fiches familiales de grande qualité. Toutes ces représentations bénéficient de larges possibilités de personnalisation.
Import GEDCOM inclus.

GENECARTE POUR WINDOWS *Version 96*

Représente vos données généalogiques sur une carte de France par départements. Une autre façon de présenter votre généalogie. Etude des déplacements au fil des générations. Impression de carte en couleurs possible.

GENEPHONE POUR WINDOWS

Interroge le Minitel et dénombre les porteurs d'un patronyme, visualise les adresses et les édite sur étiquettes (Modem, câble Minitel). Compatible GENECARTE.

GENEREL

Le logiciel spécialisé pour les relevés systématiques d'actes, retenu par de nombreux Cercles Généalogiques pour sa simplicité et ses nombreuses possibilités d'édérations.

GESANO

Le logiciel spécialisé pour le traitement des données généalogiques issues des actes notariés. Généalogie personnelle ou relevés systématiques.

MYRIALIS *Version 96*

Le logiciel qui gère efficacement une banque d'Images (actes, cartes, gravures, ...)

ANDROSACE

Le logiciel particulièrement adapté à la gestion de votre bibliothèque.

Pour obtenir les documentations



C.D.I.P.

B.P. 27

F-95550 BESSANCOURT