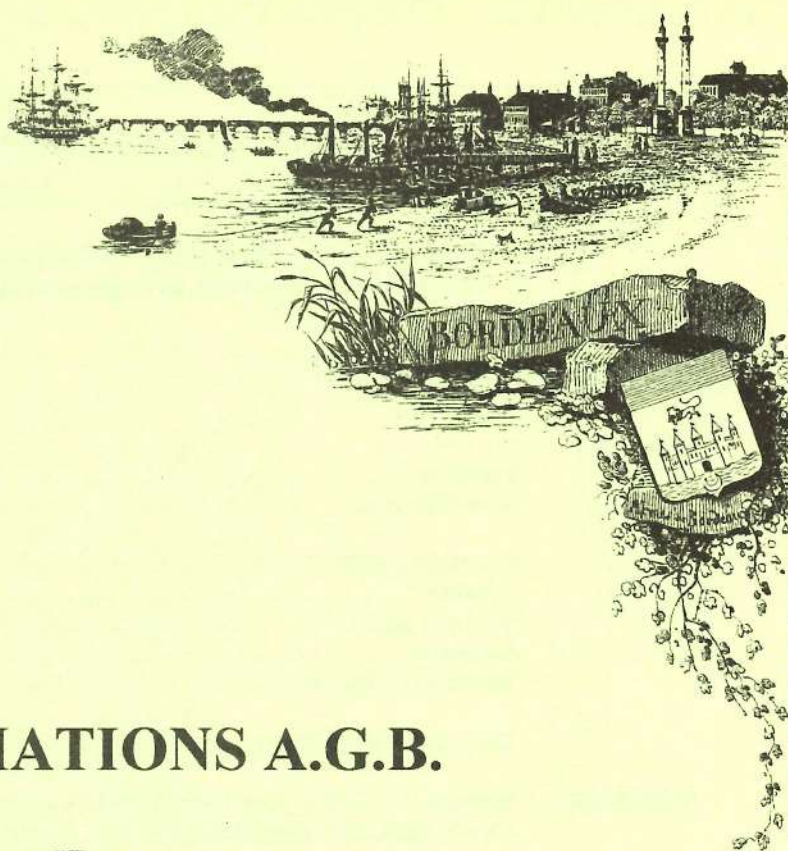




N°58
Juillet 1997



INFORMATIONS A.G.B.



PAULLETTE

AMITIES GENEALOGIQUES BORDELAISES
Association Loi de 1901 Dépôt légal ISSN 0988747 n° Siret 391-537-073-00010

AMITIES GENEALOGIQUES BORDELAISES

Siège social : 2 rue Paul BERT - 33000 BORDEAUX
Téléphone : ☎ 05 56.44.81.99 (répondeur et télécopie)

CONSEIL D'ADMINISTRATION

BUREAU :

Président	Pierre DUPOUY
Vice-Présidents	Pierre LABARRE
	Françoise BEIS CHARTIER
Secrétaire général	René BERGERON
Trésorier	France SEYRES
Trésorier adjoint	Maurice LIGNON
Secrétaire	Andrée CHARRIER
Secrétaires adjointes	A.Marie BROUSSE
	Marcelle SOUNY
Délégué à l'Informatique	Jacques LOISEAU

MEMBRES : Monique ALBESPY, Monique BAFFAUD, Claude CHARBONNIER,
 Claude DURAND, Henriette POITEVIN, Nicole POITOU.

MEMBRES HONORAIRES : Raymonde BOUCHARD (Vice-Présidente)
 Jean ATTANE, Colette ROUX.

COMITE DE REDACTION DU BULLETIN

Directeur publication :	Claude DURAND
Rédacteur en chef:	Claude CHARBONNIER
Rédacteurs:	Françoise BEIS - CHARTIER - Pierre DUPOUY - Pierre LABARRE, Maurice LIGNON, Jacques LOISEAU, Henriette POITEVIN, Nicole POITOU

NOS ACTIVITES

Permanences : (Raymonde BOUCHARD) les lundi et mercredi de chaque semaine, ainsi que le premier samedi du mois de 14h00 à 17h00.

Initiation : (Simone HOURDEQUIN) les 2ème et 4ème mardis ainsi que le premier samedi de chaque mois de 14h00 à 17h00.

Transcriptions: (Monique BAFFAUD).

Travaux informatiques : (Jacques LOISEAU) les mardi et jeudi de 10h à 12h.

Lecture de textes anciens : (Pierre DUPOUY) de 14h30 à 16h30 à l'ATHENEE MUNICIPAL, les 1er et 3ème mardis de chaque mois.

COTISATIONS:

Membre : 170 F - Couple : 260 F
 Membre bienfaiteur : à partir de 300 F

comprenant : Cotisation + bulletins

Tous les chèques doivent être libellés à l'ordre du :
 Trésorier des A.G.B.

SOMMAIRE

- <i>Le mot du Président</i>	4
- <i>La vie de nos antennes</i>	4
- <i>Nécrologie</i>	5

ARTICLES

- <i>Comment un procureur impérial ...</i>	6
- <i>Un permis de port d'armes</i>	8
- <i>Un amour paternel</i>	9
- <i>A propos de la comète</i>	9
- <i>Dufieux Mathieu de Paillet à Anglet</i>	10
- <i>Histoire d'une maison</i>	11
- <i>Etre curiste sous le Second Empire</i>	13

RUBRIQUES

- <i>Questions-réponses</i>	13
- <i>Généalogies rapides</i>	15
- <i>Notre carnet</i>	18

LA VIE DE L'ASSOCIATION

- <i>L'informatisation des A. G. B.</i>	19
- <i>Compte rendu de L'assemblée Générale</i>	22
- <i>Bulletins entrés en bibliothèque</i>	25
- <i>Nous vous recommandons de lire</i>	26
- <i>Entrées en bibliothèque</i>	27
- <i>Nos publications</i>	27
- <i>Liste des adhérents</i>	29

*imprimerie
demarq*

69, rue des Ayres - 33000 BORDEAUX

OFFSET - TYPO - SERIGRAPHIE

☎ 56 81 67 60 R.M. 140 266 33 Bx Fax 56 52 84 97

(André DEMARQUE, adhérent n°722 des A.G.B.)

LE MOT DU PRESIDENT

Alors que, dans quelques jours, certains d'entre nous partiront en vacances, voici votre Bulletin. Vous y trouverez le reflet des activités des A.G.B., un rappel de ce que fut le trimestre qui s'achève ainsi que nos projets.

La dernière Assemblée générale nous a donné, comme chaque fois, l'occasion de faire le point. Un rapide compte-rendu permettra à ceux d'entre vous qui n'ont pas pu y participer d'en connaître l'essentiel.

L'équipe en charge de l'Association ayant dû accepter le retrait, pour raisons de santé, de Mme ROUX et de M. ATTANE, a accueilli dans son sein Mme ALBESPY et Mlle POITOU. Leur désir de participer à l'oeuvre commune est réconfortant.

Plusieurs collègues ont, par ailleurs, accepté de nous aider pour le portage du Bulletin, ce qui soulagera notre Trésorerie et manifesterà, aux yeux de tous, une plus grande solidarité.

Dois-je, comme chaque fois, lancer un appel au volontariat? Je pense que l'idée chemine dans l'esprit de beaucoup et que nous assistons à un regain d'intérêt pour l'oeuvre que nous poursuivons, la main dans la main.

A tous, un grand merci!

LA VIE DE NOS ANTENNES

Nous vous rappelons, ci-après, les lieux des réunions qu'animent avec dévouement les responsables de ces Antennes.

Antennes de PAUILLAC (Pierre DUPOUY) : Le 3^{ème} mercredi du mois de 15 h à 17 h à l'Hôtel de repos " Les Acacias " 33250 PAUILLAC.

Antenne de BLANQUEFORT (Henriette POITEVIN) : Le 2^{ème} mercredi du mois de 14h30 à 16h30, " La Maison du Patrimoine " 33290 BLANQUEFORT.

Antenne de SAINT-LOUBES (Monique BAFFAUD Tél: 56.20.40.01) : Le 1er mardi du mois à partir de 20h à la Mairie 33450 SAINT-LOUBES

Antenne de RAUZAN ET BRANNAIS (Jacqueline PLAT) Tél. 57-84-14-57).

Pensez aux Horaires d'Eté !

En raison des vacances, et comme chaque année, pendant les mois de **Juillet Août Septembre**, la permanence du Lundi au siège des A.G.B. 2 rue Paul Bert, est supprimée, ainsi que les permanences de nos différentes antennes.

Cependant la permanence de Mme Baffaud à l'antenne de Saint Loubès sera assurée au mois de **Septembre**.

NECROLOGIE

Maurice ROBERT nous a quitté. Entré depuis de nombreuses années dans notre Association, il fut pour tous un collègue aimable, discret, toujours disponible et de bon conseil.

Vice-Président, il participa avec bonne humeur et efficacité à toutes nos activités, particulièrement à la préparation du Bulletin pour lequel il réalisa une longue étude sur les Croisades. Courtois avec tous, il ne mettait jamais en avant ses propres recherches, alors que nous savions que ses ancêtres prirent, pour beaucoup, une part active à ce qui a fait l'Histoire Il se rattachait en effet aux plus grandes familles françaises et s'en excusait presque.

Durement frappé par la maladie il sut mettre à profit son immobilisation pour rédiger, en une cinquantaine de classeurs, sa généalogie, cette Généalogie dans laquelle il ressentait les liens puissants qui l'unissaient à ses ancêtres.

Et c'est d'ailleurs avec l'aimable autorisation de son épouse, - à laquelle nous renouvelons ici l'expression de notre très sincère sympathie-, que nous vous présentons ci-après la page que Maurice ROBERT pensait certainement faire figurer en tête de ses travaux. Vous y découvrirez sa philosophie de la Généalogie exprimée en termes justes et simples, bien à l'image de l'Homme qu'il était.

Celui qui est décidé à travailler à sa généalogie, à faire remonter à la surface de la mémoire collective le nom de ses ancêtres, vit une passion solitaire qui n'est pas ordinaire.

Il y a tout au long de cet interminable entretien entre moi et le passé, autre chose qu'une curiosité de l'esprit.

En relevant avec attention les naissances, mariages, décès de tant d'êtres humains dont l'existence aboutit à la mienne, je m'habitue à mon propre sort, en même temps que je me sens impatient, par ma descendance, de prolonger mon existence.

Mais surtout, dans ce face à face avec eux, je vois mon identité augmentée, par mes ancêtres, je remonte les siècles passés, je suis présent à tous les moments du temps.

En tournant les pages d'un registre où sont inscrits leurs noms, parfois leurs signatures, j'assiste, grâce à ce document, à côté d'eux, à l'événement de leur vie.

Ils me représentent au siècle et au lieu où ils furent, à mon tour, je prolonge leur existence, c'est plus que leur sang qui bat en moi, ils marchent, parlent, sourient par mon corps issu d'eux.

Je les représente.

Cette prise de conscience individuelle d'avoir charge de tous ceux qui sont auteurs de mon existence, conscience jointe à celle d'exister par eux dans les temps qui ne sont plus, apporte une nouvelle donnée à la généalogie privée, une nouvelle philosophie.



*Maurice ROBERT
28 Juillet 1911 - 10 Avril 1997*

**COMMENT UN PROCUREUR IMPERIAL EN EST VENU A
S'OCCUPER
D'UNE AFFAIRE DE COEUR OU
ANECDOTE FAMILIALE VECUE EN 1858**

Personne dans la famille ne connaissait cette anecdote curieuse et si je ne m'étais pas intéressé aux collatéraux et alliés des familles dont je retrace l'histoire, je n'aurais jamais découvert le dossier de Washington PAILLETTE aux Archives de la Marine à Paris avec le rapport du Procureur Impérial qui vaut la peine d'être lu.

Quand j'ai relevé sur la couverture du dossier la mention : " très confidentiel ". J'ai tout de suite été persuadé d'être tombé sur un " bon morceau " qui récompense le chasseur d'ancêtres, et j'ai eu cette chance parfois.

Monsieur Léon DEVALZ, dit en famille " Adrien ", et son épouse vivaient paisiblement de leurs revenus dans leur propriété de STRABOURG, commune de Salles-de-Castillon (Gironde), tout près de la fameuse bourgade de Castillon-la-Bataille.

Monsieur DEVALZ y était né le 2 Floréal An XII, de François, agriculteur, et de Marie Elisabeth ANTHOINE son épouse.

Quant à Mme DEVALZ, née Suzanne Pétronille PAILLETTE, plus tard PAILLETTE d'ESQUILLER, elle était née un peu plus loin...en LOUISIANE (USA), à NATCHITOCHEs sur La Rivière Rouge, en 1817, de Jean-Baptiste Jacques, ancien capitaine d'artillerie, venu se reconvertir dans la plantation du coton en Louisiane, vers 1800, et de Marie Victoire POISSOT, jeune veuve, née à NATCHITOCHEs en 1779, comme déjà son père en 1738. Son grand-père, né à DIJON (Côte-d'Or) en 1706, avait fait partie de la petite équipe de militaires à occuper ce poste français, le premier créé officiellement en LOUISIANE, en 1714.

La famille PAILLETTE s'enorgueillissait d'un cousinage mystérieux avec Joséphine TASCHER de LA PAGERIE dont la tradition est arrivée jusqu'à nous sans que je puisse, jusqu'ici, en retrouver la trace.

En 1819, la famille PAILLETTE revient en France, elle est alors composée des parents et de quatre enfants, tous nés à NATCHITOCHEs (USA), soit:

- Franquilina Suzanne, née en 1808, mariée en 1835 à M. Jacques MENARD, confiseur, au n° 16 de la rue du Petit Cancéra. à BORDEAUX (Gironde), descendance retrouvée.
- Jean-Jacques William, né en 1811, et mort en 1832 de la fièvre jaune à NATCHITOCHEs où il était retourné régler des affaires.
- Elisa Victoria Héloïse née en 1814, mariée en 1838 à Joseph Marie Constantin Félix MONTAURIOL, négociant à TOULOUSE, descendance retrouvée
- Enfin Suzanne Pétronille.

Mr PAILLETTE avait acheté à Mr de SAINT-EXUPERY une propriété de vignobles à BAZENS (Lot et Garonne) où, le 4 Juillet 1820, naissait le héros de notre histoire: Washington-Auguste.

Après quelques études, il s'engage vers 1834, dans la marine de commerce, puis, deux ans après, dans la marine de guerre.

En 1835, il est nommé Enseigne de Vaisseau et a son port d'attache à ROCHEFORT (Charente-Maritime)

Ayant perdu ses parents, la proximité relative de SALLES-DE-CASTILLON, l'incitait à aller passer ses moments de liberté chez sa soeur Mme DEVALZ, à STRABOURG.

Mr et Mme DEVALZ avaient alors une charmante fille, leur unique enfant : Marie-Corinne dite " Nériida " (anagramme d'Adrien surnom de son père), elle était née le 15 Février 1841 à BORDEAUX.

Les charmes de ses 17 ans bouleversèrent son oncle Washington qui, à chacun de ses séjours en devenait de plus en plus épris au grand dam de ses parents.

Rien n'y faisait pour le détourner de cette entreprise

De guerre lasse, les parents se risquèrent à faire les démarches nécessaires, tant auprès des autorités maritimes que civiles et religieuses pour obtenir les dispenses indispensables pour une union entre oncle et nièce.

Bien entendu, toutes ces démarches demandaient du temps et de la patience, ce que n'admettait pas le fringant Enseigne de Vaisseau et oncle qui devenait de plus en plus agité et était persuadé qu'on le menait en "bateau" !.

La situation devenait telle, que les parents prirent la décision d'envoyer leur fille "Nérida" chez son grand-père paternel, à quelques kilomètres de là, pensant ainsi la soustraire aux ardeurs de son oncle !.

Malheureusement, Washington en eut vent et venaît la nuit faire la sarabande contre les volets qui abritaient sa belle !.

Tant et si bien que les parents désespérés prirent le parti d'aller raconter leur malheur au Procureur Impérial d'alors, à BORDEAUX afin de le prier d'intervenir auprès du Ministre de la Marine pour déplacer le malheureux Washington et l'envoyer à TOULON ; car la distance leur semblait le meilleur des moyens pour l'empêcher d'en arriver à de fâcheuses extrémités.

Ils furent écoutés et le Procureur Impérial termine ainsi son rapport au Ministre de la Marine :
 " Serait-il possible de le détacher à TOULON où à BREST ? Je vous ai transmis la prière de la famille DEVALZ, j'ai accompli en cela, non seulement un devoir d'humanité, mais encore un devoir de mes fonctions qui m'obligent à prévenir les dangers qui peuvent menacer la vie des justiciables confiés à ma sollicitude "

Quel heureux temps où les grands commis de l'état se penchaient avec sollicitude sur la détresse de leurs administrés !.

Le Ministre de la Marine fit le nécessaire et l'Enseigne de Vaisseau Washington PAILLETTE fut muté à TOULON d'où il partit ensuite au Levant.

Plus tard, sa soeur, Mme DEVALZ, désespérée d'être sans nouvelles de lui, au bout d'un an, écrivit une lettre touchante au Ministre de la Marine qui la rassura.

Washington PAILLETTE termina sa carrière comme lieutenant de vaisseau et capitaine du port de DJIDJELLI en ALGERIE. Il était Chevalier de la Légion d'Honneur et demeura célibataire, son aventure l'ayant probablement détourné du mariage.

Il est mort en 1903 à DJIDJELLI.

Quant à "Nérida" DEVALZ, elle épousa en 1860 un jeune homme plus calme et tout à fait en rapport avec les espérances de ses parents.

De cette union devait naître le grand-père maternel de mon épouse.

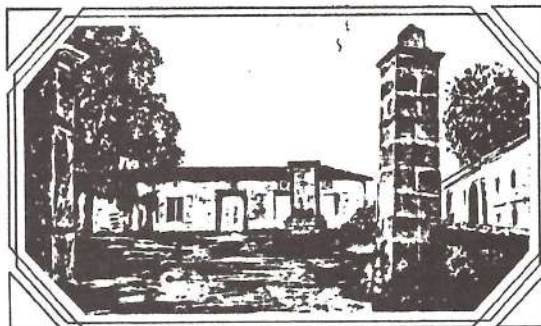
Une dernière remarque s'impose : il n'est jamais fait mention, dans tout le dossier, des sentiments de "Nérida".

Que devait-elle penser de tout cela ?

Ca, on ne le saura jamais !.

Communiqué par Mr Georges LADEVIE

Sources : A.D de la Gironde -A.D. du Lot et Garonne -Archives de la ville de NATCHITOCHEs, LA.(USA)-Archives de la Marine à VINCENNES (Val de Marne)-Archives de la Légion d'Honneur à PARIS-Archives familiales.



Vue actuelle du domaine de STRABOURG

**UN PERMIS DE PORT D'ARMES
AU TEMPS DE LOUIS XIII**

Le port d'armes est une des matières sur lesquelles la législation de l'ancien régime a été la plus abondante, d'après M. MARION (Dictionnaire des institutions de la France XVII^{ème} et XVIII^{ème} siècles).

Il s'agissait de l'interdire aux roturiers afin que les nobles bénéficient d'un monopole de la chasse, mais aussi d'assurer par ce biais, l'ordre et la sécurité dans ce pays. C'est ainsi que, par une déclaration du 4 août 1598, Henri IV ne permit qu'aux gentilshommes et seigneurs hauts justiciers de porter pistolet ou arquebuse, dispositions renouvelées le 25 juin 1665, aggravées en 1669 par la proscription des cannes-épées et cannes-fusils, reprises encore en 1716, puis en 1737.

Ces textes étaient-ils appliqués dans toute leur rigueur ? Il y eut bien des désarmements généraux dans telle ou telle province, mais ne disait-on pas que les armes enlevées des mains des uns étaient revendues et, quelquefois à ceux qui les possédaient précédemment !.

Le souverain se réservait pourtant le droit d'accorder un permis de port d'armes à tel de ses sujets, soit pour le récompenser de ses services, soit pour lui permettre d'accomplir en sécurité la tâche dont il était chargé. C'est ainsi que ce privilège fut dévolu à deux membres de la famille GUILLAUME, vieille fratrie de Basse-Auvergne, plus exactement de MURAT (actuellement MURAT-LE-QUAIRE 63) honorablement connue en ces lieux depuis la fin du XVI^{ème} siècle. En voici les termes :

Aujourd'hui, vingtième jour du mois d'octobre 1634, le roi étant à Saint Germain en Laye voulant gratifier et favorablement traiter les nommés Antoine et Jacques GUILLAUME, de ce qu'ils sont employés pour son service à la recherche des oyseaux de proie, dans les forets et montagnes d'Auvergne, sa Majesté, pour donner moyen de vaquer à la recherche avec plus de sûreté de leurs personne leur a permis et permet de porter les pistolets et autres armes à feu, allant et venant à la campagne, sans qu'au moyen des ordonnances faites et réitérées, pour le port des dites armes à feu, il leur puisse être imputé ni fait aucune chose de la rigueur desquelles la dite Majesté l'a relevé et dispensé par le présent brevet.

Signé de la main et contresigné par moi, Conseiller Secrétaire d'Etat et de ses commandements.

Signé: LOUIS

Six ans plus tard, le 21 juin 1640, le marquis d'EFFIAT, Lieutenant du Roi en Auvergne, étendait en leur faveur ce privilège à toute l'Auvergne.

Communiqué par Pierre Dupouy

GENEALOGIE ET INFORMATIQUE.

Monsieur Michel POTIER nous a confié, pour information et pour essai, un logiciel de généalogie nommé « GENTREE ». Ce programme permet une vue d'ensemble, pour un individu, sur 4 générations d'ascendants et 2 générations de descendants. Possibilité de rechercher une personne par ses caractéristiques physiques ou génétiques. Gestion des implexes. Base de données des communes de France. Ce logiciel fonctionne sous Windows 3.1 avec un 386, au minimum.

Nous avons la possibilité de diffuser des copies de ce logiciel aux personnes désireuses de l'essayer.

AMOUR PATERNEL

Une suite inattendue à l'histoire du pont de Bordeaux

A la lecture du remarquable historique de Maurice LIGNON sur la construction du pont-de-pierre de BORDEAUX, un souvenir m'est revenu à l'esprit : j'ai un cahier d'écolier (commencé en Février 1940) dans lequel mon père avait noté ce que sa grand-mère lui avait raconté : l'histoire de sa mère Marie et de son grand-père maternel Antoine dit " Toiniche " (1797-1873)

Cet Antoine était donc le père de Marie BARBE, sa fille unique qu'il aimait beaucoup . Vous allez voir combien, car ce " Toiniche " a travaillé à la construction du pont-de-pierre de BORDEAUX (vers 1821-1825) .

Pour justifier le titre, il faut prendre une carte Michelin 79 et tirer un trait du pont-de-pierre à CAMIRAN (petit village dans le Réolais) qui compte 22cm. donc 44km. à vol d'oiseau. A cette époque il y avait encore un réseau important de sentiers qui réduisaient les distances; mais quand même aucun sentier ne peut égaler le vol d'oiseau.

Pour amour de sa fille, le samedi à la débauche (à 18h ou 20h ?), il partait de nuit vers CAMIRAN et arrivait le dimanche matin. Il dormait jusqu'à midi. Après le repas, il ne s'occupait que de sa fille, il jouait avec elle et la gâtait jusqu'à la nuit. Puis il repartait à BORDEAUX de nuit et arrivait sur son chantier à l'heure de l'embauche le lundi matin !!

Ce quadrisaïeul n'a pas été intoxiqué par les anglicismes type " week-end " entre autres. Pour lui, seul le Dimanche lui permettait de se reposer après 6 jours de travail de 12h au minimum, soit la semaine de 72 heures. Aujourd'hui qui accepterait un tel programme ? Et quant au " congé payé ", il a été décrété un siècle plus tard.

Communiqué par J-P BOYE -Adhérent No 130 .

A PROPOS DE LA COMETE

Pendant quelques temps, au début de cette année, la comète Hale Bopp a brillé dans notre firmament nocturne

Les corps errants de la voute céleste ont toujours fasciné les hommes. A la fin du mois de décembre 1680, il y a plus de trois siècle le curé de BAYON, qui aimait relever les événements extraordinaires de la vie de sa paroisse, signale ainsi le passage d'une comète dans son registre paroissial :

CHOSE REMARQUABLE A LA POSTERITE ET QUE PEUT ETRE ELLE VOUDRA SAVOIR

Cet hivert ... il commença de parroistre une très grande comète dès le vingt trois décembre mille six cent huitante. C'estoit sur le soir, après soleil couché, quelle parraisoit vers le soleil couchant d'hivert, et duroit longtemps après jour failli. Sa figure, une petite estiole, dont il rejaillissoit comme un grand faisceau de verges fort longues et blanchâtres, visoit vers le levant estival, s'élevant et montant sur notre hémisphère de jour en jour. Si bien que sur la fin qui a esté environ le vingt six de janvier, son pied et son estoile estoient vers le couchant d'été, et ses pointes ou bout de verges vers le couchant d'hivert.

*Dieu soit glorifié en tout !
curé de Bayon*

DUFIEUX Mathieu
(1762-1830)
de PAILLET (Gironde) à ANGLET (Pyrénées
Atlantiques)

Maire de la ville d'Anglet sous la Restauration, Mathieu DUFIEUX est natif de la paroisse de Paillet, sur les bords de la Garonne.

Chez les DUFIEUX, on travaille le bois depuis des générations, soit comme sabotier, soit comme tonnelier. Malgré l'absence de registres B.M.S à Paillet. antérieurs à 1764, on est parvenu à reconstituer cette famille.

Pierre DUFIEUX (1725-1788 Paillet) Maître tonnelier et son épouse Catherine MARTIN (1735-1814) auront six enfants dont:

Marguerite (1759-1821) mariée à Paillet en 1797 à Jean SADRAN, sabotier de Paillet

Mathieu (1762-1830) maire d'Anglet de 1821 à 1830

Pierre (1764-1851) tonnelier marié à Paillet en 1796 à Françoise DURANTEAU

Catherine (1767-1844) mariée à Jean GARAUD

Marguerite (1775-1816) mariée en 1801(C.M 3E 45522 Nre Rions) à Jean BRIGNON, serrurier, fils de Elie BRIGNON et de COUSSEAU Pétronille.

Après son apprentissage de tonnelier, Mathieu DUFIEUX est enrôlé dans le Régiment des Grenadiers Royaux de Guyenne, fort jeune probablement, car, lors de son arrivée à Bayonne, il est parvenu au grade de sergent major, à l'âge de 21 ans.

Lors de son mariage à Bayonne en janvier 1783 (GG 118 .A C. Bye) il est dit dans l'acte « ancien sergent-major ».Il épouse une Basquaise native d'Irissary, Jeanne LAMARQUE fille de Jean et Marie DUHALDE. La même année, il est reçu « maître » dans la puissante corporation des tonneliers de Bayonne.

Veuf, il épouse à Bayonne, en 2èmes noces, en 1789 Catherine DUPLANTIE, native de Ciboure , fille de Jean et de Sébastienne COURTADE.

Qualifié de « négociant » vers 1810, Mathieu DUFIEUX habite la rue Argenterie à Bayonne. Aussi rien de surprenant si ses deux filles épousent un maître-orfèvre de Bayonne:

JEANNE alliée en 1811 à Bayonne à MORTET Charles-Guillaume, maître orfèvre, natif de Caen, veuf de Marguerite PILLOT, fille d'Antoine PILLOT maître-orfèvre de Bayonne.

(3 E 4549 A.D.P.A Pau -inventaire en 1810 de la Boutique MORTET)

SEBASTIENNE-VICTOIRE (1791-1818) alliée en 1813 (C.M) à CHATEAUNEUF Georges, joaillier à Bayonne, né au Cap (île de Saint-Domingue) fils de Pierre CHATEAUNEUF (1743 Bayonne - 1818 Anglet) maire d'Anglet de 1800 à 1813, qui avait épousé en 1782 à Saint-Domingue Rose BLONDIN.

Pierre CHATEAUNEUF avait acheté en 1783 le domaine de Loheate, situé à Anglet à maître Louis de BOLLEN, conseiller du Roy, Consul du Danemark et bourgeois de Bayonne, natif d'Anvers. En 1838 le RP. CESTAC, fondateur de la Congrégation des Servantes de Marie, acheta le domaine pour la somme de 44.000 Frs. Ce domaine est connu de nos jours sous le nom « LE REFUGE D'ANGLET »

Cette page généalogique a pu être réalisée grâce à la collaboration et aux échanges d'informations de:

MM. J. LEGOFF (Bègles), Paul DEPLANQUE (Anglet), Marcel DOUYROU (Bayonne)

Exemple de coopération entre diverses associations.

HISTOIRE D'UNE MAISON

Le 28 juillet 1785, le Sieur Pierre Géraud SAINTARAILLE, né vers 1739/40, médecin à BORDEAUX rue du Cahersian (paroisse Sainte-Eulalie), et sa seconde femme Jeanne née ROCHARD, née à BORDEAUX vers 1738/39 épousée fin Décembre 1784 ou début 1785, achetèrent un terrain à Messire Nicolas Marie MOREAU de MONCHEUIL, conseiller au Parlement de BORDEAUX, demeurant « en son hôtel » rue des Minimes (paroisse Sainte-Eulalie), pour la somme de 2.160 livres, par devant Maître TROUPENAT, notaire, en la demeure du Seigneur de MONCHEUIL. A savoir:

Un emplacement ou terrain vide situé sur la pépinière royale au derrière des Chartrons -lès-Bordeaux et du jardin public (paroisse Saint-Remi), accoté vers le couchant à celui acquis par le nommé BEAUBE charretier et à celui acquis cejourd'hui par le Sieur François BICHE dit LATOUR¹,

mesurant au midi 37 pieds, au nord 35 pieds, et les côtés des levant et couchant 120 pieds de profondeur d'une rue à l'autre, le tout pied de Roy, formant 120 toises de superficie,

confrontant au midi la rue ci-devant appelée MONCHEUIL, qui aura 24 pieds de largeur, au nord une autre rue de même largeur nouvellement appelée la rue MAUBOURGUET (NOTA : la rue MONCHEUIL est devenue ensuite rue SAINT-MARTIAL puis rue VERGNAUD. La rue MAUBOURGUET est devenue la rue BARENNES.)

confrontant du côté du levant l'emplacement dudit BEAUBE et celui dudit LATOUR, et du côté couchant un autre emplacement qui doit être acquis cejourd'hui par le Sieur Louis LEGLIZE, maître écrivain.

L'emplacement fait partie des domaines dudit Seigneur de MONCHEUIL en cet endroit appelé LABATUT.

Monsieur Géraud SAINTARAILLE fait bâtir une maison .

Après son décès le 8 Mai 1818 et celui de sa seconde épouse le 30 Août 1820, celle-ci ayant testé le 19 Mai 1811 chez Maître SEJOURNE à BORDEAUX en faveur de son mari ou en celle du fils (Raymond) de celui-ci de son premier mariage, Raymond, qui habite LA BREDE, en hérite. La maison comportait alors: caves non voûtées, rez -de-chaussée avec 3 chambres et une cuisine, premier étage avec 1 chambre derrière et 3 pièces mansardées sur le devant servant de grenier, une cour avec un puits et un jardin clos de murs.

Raymond SAINTARAILLE fait rehausser la maison d'un étage et la loue. En Novembre 1844 est allongé le mur séparant du jardin voisin côté ouest, en mitoyenneté entre les deux propriétaires, Messieurs Raymond SANTARAILLE et Léon HAIMAN, qui mettent aussi en mitoyenneté la partie déjà existante qui avait été construite autrefois par Monsieur SAINTARAILLE .

La maison servira en Janvier 1847 de garantie hypothécaire (1500 francs) en faveur d'une Demoiselle Françoise BERTHOMIEUX, rentière à CARIGNAN, et Raymond SANTARAILLE et son épouse Jeanne dite Laure LAURANS, mariés depuis Septembre 1829, devront la vendre 4500Frs à Monsieur Jean DUSSAUT, « rouleur », et Madame née Guillaumette Léonce (ou Léonie) LONGAYRON, habitant 3 rue Laujac par acte passé les 27 et 29 Septembre 1851 en l'étude de Maître RAMBAUD 31 Quai des Chartrons.

En 1852 le fond du jardin de la maison voisine côté ouest, qui allait jusqu'à la rue BARENNES, est vendu et construit. La mitoyenneté est réglée le 2 Mars 1852 entre Monsieur DUSSAUT et l'acquéreur Madame Veuve BRANDY.

En 1851, 1858 et 1860 est traitée la mitoyenneté entre Messieurs DUSSAUT et BLANC « jeune », voisin rue VERGNAUD côté est, l'acte principal étant du 20 Avril 1858.

¹ Il semble qu'il y ait une inversion entre « levant » et « couchant »

Les 1^o Octobre 1874 et 5 Mai 1876: règlement de mitoyenneté entre Messieurs DUSSAUT et Auguste BOUBES, autre voisin côté est, pour le mur séparant leurs jardins construit en 1874.

Le 17 Juin 1878, Messieurs Jean DUSSAUT et LUINAUD, voisins rue VERGNIAUD côté ouest, affinent leur mitoyenneté.

Le 11 Juillet 1878, la maison est acquise pour 31000Frs par Mr Martin Jules D., ébéniste, et Madame née Marie H., mariés depuis Décembre 1836 et habitant 141 rue LAGRANGE, par acte passé en l'étude de maître B. à BORDEAUX, Monsieur et Madame DUSSAUT habitent alors 3 rue GRANGENEUVE.

Madame DUSSAUT mourra 27 Octobre 1878, laissant pour seule héritière sa fille Françoise Nancy DUSSAUT épouse de Simon Charles SEIGLE, serrurier 3 Rue GRANGENEUVE, mariés depuis Février 1862. Le terrain s'étendait toujours jusqu'à la rue BARENNES.

La famille D. a gardé cette maison pendant 45 ans. Au décès des parents (morts, Madame D. en Novembre 1895, Monsieur D. en Février 1909), la maison revient aux enfants par acte de succession du 6 Mars 1909 chez Maître B.: Maurice Charles, époux de Sarah Louise Elisabeth J. originaire de LAUSANNE, mariés depuis fin 1897, comptable à PARIS, Fernand Thomas, ébéniste, Jacques Edouard, tapissier, Laure Françoise et Anne, célibataires, demeurant tous les 4 ensemble dans la maison, un sixième enfant, Madame veuve G. y étant décédée sans enfant le 1^o Mai 1907.

Elle est alors mise en vente le 5 Mai 1909 à la Chambre des Notaires pour 16050Frs (pas de surenchère) et adjugée à Maître P. notaire à BORDEAUX 64 rue SAINT-REMI, pour le compte de Fernand et Edouard D. qui en restent donc les seuls propriétaires.

A noter que dans un acte (cahier des charges) du 20 Avril 1909, une maison située rue BARENNES était construite sur la partie du fond du terrain (construite donc entre 1878 et 1909). Cette maison appartient à une « Demoiselle D. » (sans doute une soeur ou une fille de Jules D. ?).

le 1^o Août 1911 Fernand D., né à BORDEAUX en 1849, lègue par testament déposé chez Maître B., qu'il confirmera le 8 Octobre 1923, sa part de la maison à son frère Edouard, né à BORDEAUX en 1862. Il meurt célibataire en 1923, 52 Rue Paulin où il habitait ainsi qu'Edouard. Ses soeurs Laure et Anne, toujours célibataires, qui vivaient avec eux, et son frère Charles à LEVALLOIS-PERRET, renoncent à leurs droits sur l'héritage, donc sur la maison, par acte du 21 Mars 1924 chez Maître B..

En 1916 Raoul H. avait loué la maison pour s'y installer avec sa famille. Il l'achète 35000Frs le 17 Février 1924 à Edouard D. (habitant toujours 52 Rue PAULIN) par acte passé le 14 Mai chez Maître L., 4 rue du CHATEAU TROMPETTE.

A sa mort en 1945 ses 4 enfants, Lydie, William, Jean et Jacques, en héritent. Elle est habitée par Jacques et sa famille pendant quelques années, puis par un oncle et une tante de sa femme.

En 1960 Jean H. s'y installe avec sa famille et rachète leur part à ses frères et soeur. A partir de 1962 elle sera peu à peu délaissée au profit d'une villa à ARCACHON.

A la mort de Jean H. en 1992 ses fils en héritent et la mettent en vente. Elle est vendue à Mr R. par sous-seing privé en date du 8 Octobre 1993 chez Maître B. à BORDEAUX et acte authentique chez le même notaire le 16 Décembre suivant.

Xavier HESSEL

**ETRE CURISTE SOUS LE SECOND EMPIRE
N'ETAIT PAS TOUJOURS UNE PARTIE DE PLAISIR**

Venant de vivre 3 semaines à LA BOURBOULE- 63, en tant qu'accompagnant, j'ai voulu connaître un peu mieux qu'un touriste pressé, l'histoire de cette station. J'ai donc lu, avec beaucoup d'intérêt, l'ouvrage du Dr G. ROUX intitulé « LA BOURBOULE, fille de MURAT-LE-QUAIRE, naissance d'une commune ».

Je ne peux pas résister au plaisir de vous donner un aperçu de la vie des quelques 300 curistes qui, vers 1858, se risquaient à se rendre dans cette station difficilement accessible faute de route digne de ce nom et qui ne constituait encore qu'un hameau de MURAT-LE-QUAIRE, son indépendance ne datant que du 1er janvier 1875.

Les « hôtels », assez rustiques, n'étaient pas chers. Mais, si l'on ne demandait que 25 sous par jour pour la chambre, il ne fallait évidemment pas demander l'impossible. Les « eaux » ne suffisant pas à assurer l'alimentation, les curistes devaient se préoccuper de leurs repas. Lisez plutôt:

« Chacun devait préparer ses repas dans la cuisine commune et se contenter des volailles de la basse-cour, des truites de la rivière. Le plus souvent, les repas étaient ceux des habitants du pays et se composaient d'oeufs, de lard salé, de pommes de terre. On y ajoutait la tomme auvergnate, lait caillé fermenté, coupé en morceaux dans une écuelle, formant une sorte de bouillie, que l'on mangeait avec du pain. Le boulanger de MURAT-LE-QUAIRE descendait un panier de pain blanc deux fois par semaine. Le boucher de LAQUEILLE apportait de temps en temps, sans se soucier des chaleurs, un sac de viande sur son dos. Elle arrivait quelque peu faisandée. Il la vidait sur la table de la mère GRANDPRE, qui tenait un petit hôtel, le plus cher du pays et chacun choisissait son morceau. Le boeuf coûtait six sous la livre. On avait un poulet pour vingt sous. Les distractions étaient minces. Quelques promenades à pied dans la montagne ou dans la direction du PUY GROS; pas d'ânes, seulement des chevaux du pays qu'on enfourchait sans selle. Pas de voiture de location, pas de casino, rien à faire le soir. Les gens du pays se couchaient dès la nuit pour éviter de brûler de la chandelle. Les étrangers devaient se soumettre à ce régime. Me Hippolyte CHOussy avait, depuis longtemps, engagé la femme de MABRU à monter une petite « pension bourgeoise », la première installée dans la maison paternelle des MABRU. Couverte de chaume et ayant pour sol la terre battue, les MABRU, voyant qu'ils réussissaient, achetèrent la maison du Dr CHOussy dont ils firent, plus tard, l'Hôtel des Bains, à deux pas de l'établissement »

Heureusement tout a bien changé depuis.....même les prix!

Communiqué par Pierre DUPOUY

QUESTIONS - REPONSES

QUESTIONS

97/49 BARBOT: Ch. ° ca 1749 Elies BARBOT, fs Jean et Jeanne GAVIERE. Région Martillac. II + ca 1803 -
14. Où ?

Eliane LEVY AGB 701

94/50 BERLAN: Ch. ° ca 1757, région Gradignan, Bernard BERLAN fs Bertrand et Jeanne AUBIN. II +
ssac en 1812. Origine des parents.

Eliane LEVY AGB 701

97/51 BIARNES: Ch. + (BDX ?) Av. 1832 Jeanne BIARNES ° 01/06/1786 Bourdelles (33) Fa Jean et Marie
PEYRAT.

Georges GIBERT 69350 La MULETIERE

- 97/52 BOUFFARTIGUE:** Ch. + Joseph BOUFFARTIGUE, ° 12/05/1881 BDX. fs André, boulanger Rue des gentiers et Anne Marie CAPDEVILLE, ménagère.
Henri BOUFFARTIGUE 16800 SOYAUX
- 97/53 CAPUS:** Ch. + (BDX ?) Elisabeth ou Isabelle CAPUS, épouse Jean SEGUI. Vivait en 1825 à BDX av. sa fa Marie.
Georges GIBERT 69350 La MULATIERE
- 97/54 DUPAIN - LAFON:** Ch. X Claude DUPAIN ° 01/05/1868 LIBOURNE, tonnellier av. Marie Jeanne LAFON. Ont 1 fs Pierre ° 16/03/18??
Denise BARTOUT 87380 MEUZAC
- 97/55 GABARRET:** Ch. tes infos concernant la Maison Noble de GABERRET (Début XVII°) lieu-dit Rieuvert près Castillon la Bataille.
Jean LARROUQUERE AGB 365
- 97/56 LOCHE:** Ch. + ca 855 région Martillac - Léognan Jean LOCHE, fs Jean BERNARD et Gratienne DUCOS, epx Marguerite BARBOT.
Eliane LEVY AGB 701
- 97/57 MANUEL - BAHOUAGNE:** Ch. ° et X du couple Laurent Manuel ° ca 1730 av. Jeanne BAHOUAGNE ° ca 1739. Ont 1 fa Elisabeth ° 23/07/1761 St-Seurin.
Raymond OSLINE AGB 797
- 97/58 MAURAC:** Ch. + (BDX ?) av. 1760 Jacques MAURAC, tonnelier; ° L'Isle-St-Georges, epx Marie HILAREAU.
Georges GIBERT 69350 La MULATIERE
- 97/59 DUPAIN - FAURE:** Ch. X Pierre DUPAIN, tailleur de pierre av. Elisabeth FAURE. Ont 1 fs Claude ° 01/05/1868 Libourne.
Denise BARTOUT 87380 MEUZAC
- 97/60 MERLE - CANTINOLLE:** Ch. ° X + du couple Raymond MERLE - Marguerite CANTINOLLE BDX et Blaye. Ont 1 fs Claude ° 09/02/1706 St-André.
Raymond OSLINE AGB 797
- 97/61 MERLE - MILHAUD:** Ch. ° et + Marie Magdeleine MILHAUD et son X av. Jean MERLE ° 25/09/1743 St-André. Jean XX Elisabeth MANUEL le 17/09/1777 St-Seurin.
Raymond OSLINE AGB 797
- 97/62 RAULET:** Ch. + av. 17/02/1873 Raymond RAULET ° 18/01/1818 Soulac epx Jeanne POUTIN.
Anne-Line RAULET AGB 698
- 97/63 RAULET:** Ch. + ap. 16/03/1903 Daniel RAULET ° 22/10/1824 Soulac epx Suzanne FONTANEAU.
anne-Lise RAULET AGB 698
- 97/64 REY:** Ch. + Suzanne REY, ° 08/02/1701 St-André X 07/01/1736 Ste-Eulalie Claude MERLE ° 09/02/1706 St-André + 14/09/1799 BDX.
Raymond OSLINE AGB 797
- 97/65 REY - ROUSSEAU:** Ch. ° X + du couple Pierre REY - Suzanne ROUSSEAU. Ont 1 fa Suzanne ° 08/02/1701 St-André.
Raymond OSLINE AGB 797
- 97/66 SEGUIN:** Ch. + Marie SEGUIN épouse Jean MAURAC. Vivait à Puisseguin ap. 1862.
Georges GIBERT 69350 La MULATIERE

REPONSES

- 97/7 BORDES:** Jean Louis BORDES ° 26/09/1848 QUEYRAC (33) + 14/10/1866 Pauillac (33) X Jeanne TONDRA 27/01/1845 St-Chrystoly-en-Médoc (33).
J LE GOFF AGB 134
- 97/14 CHRISTOPHE:** Je pense que Mr BAY cherche des informations concernant Christophe CAYLA (de) et il faudrait consulter les registres des jurats de BDX secrétaires de Roi vers 1760. Son fs Pierre Valentin, ° 21/08/1751 aurait émigré à Neuvic sur le Rhin.
J. de MONTLEAU
- 97/23 FABAS:** Mr PROVOST pourrait utilement consulter aux « Cahiers du Bazadais » BP 34 33430 BAZAS les Mémoires de Jean de Fabas qui racontent sa vie et donnent sa descendance (Deux enfants légitimes et deux naturels).
Jeannine GUILHON AGB 138
- 97/28 GUERLEAU:** Trouvé X Pierre GUERLEAU - Marie BARATEAU 08/05/1847 BDX et + Jean GUERLEAU 19/12/1844 BDX.
Marcelle SOUNY AGB 541

97/31/1 LAFITEDUPONT: Marie Rose MONNERIE ° 28/04/1783 ° 21/08/1857 Targon Fa Louis et Jeanne ROUSTAING X 22/11/1770 Targon.

Marcelle SOUNY AGB 541

96/34 LORILLARD: Au recensement de 1872, vivait au 41 de la rue de Pessac à BDX Auguste GIRES, épicier, 42 ans, originaire de St-Germain (33) et sur l'annuaire de la Gironde (105-ca 11); à la même adresse : A. GIRESSÉ-MASSIEU, fabrique de conserves.

Henriette POITEVIN AGB 071

97/36 MORLAAS - LURBE: Trouvé Rose BESSELIÈRE ° 12/02/1865 + 07/12/1953 Langon et + Marie LANSALOT 22/03/1866 BDX.

Marcelle SOUNY AGB 541

97/36 MORLAAS - LURBE: Jean Baptiste MORLAAS-LURBEX Rose BESSELIÈRE le 23/02/1892 BDX. Jean Baptiste ° 12/03/1866 BDX.

Henriette POITEVIN AGB 071

97/41 PLASSAN: Il y avait à cette époque deux notaires DUGRAVIER: un à Blanquefort, successeur M° BUGEAUD, un autre à BDX, successeur M° FONSALE, actuellement M° CALLEDE.

Jeannine GUILHON AGB 138

97/45 ROUSSE - KLIPSH: Transmis directement à Mr BASSEREAU l'adresse du petit neveu de Wilhelmine KLIPSH habitant BDX.

Jacqueline PLAT AGB 021

97/48 SYMON (de): Helies SIMON X Anne de VALBRUNE en 1588. Conseiller au Parlement de Périgueux en 1610 et encore en 1622. Pierre de SIMON, chevalier, Sgr de la Gardie, Cons. du Roi en la Cour présidiale de Périgueux, nommé le 17/11/1624, reconduit le 12/11/1628, dit Sr de Chastillon lors d'une nouvelle reconduction le 12/11/1777. François de SIMON, écuyer, Sr de Chastillon et de la Gardie, fs du précédent, nommé parmi les prud'hommes de Périgueux le 12/11/1645. X Jeanne MARTIN 20/01/1647.

Pierre DUPOUY AGB 100

GENEALOGIE RAPIDE

N° D'ADHERENT : 365 Adhérent : LARROUQUERE Jean

PATRONYMES	PERIODE	DEPT	LIEUX ETUDES
ALLENET	1692	17	ALLAS BOCAGE
ARFEUILLE	1703-1803	15	AURIAC L'EGLISE
AUDEBERT	1727	17	LE DOUHET
AUGEREAU	1638-1684	17	PONS
BALANGER	1715-1786	33	BOURG/GIRONDE
BARATIER	1700-1813	15	CHARMENSAC-FEYDIT CHANET-PEYRUSSE
BEAUMONT	1687-1740	1/	ST NAZAIRE/CHARENTE
BELIN	1660-1726	40	GAAS
BERTEAU	1683-1735	33	BOURG/GIRONDE
BERTHOMME	1600-1700	17	TAILLAN-ST SAVINIEN
BERTRAND	1700-1905	15	ST VICTOR AURIAC L'EGLISE
BEYLAC (BAYLAC)	1660-1794	40	HABAS LABATUT
BLAY	1711-1795	33	MOMBRIER BOURG/GIRONDE
BRANDON	1700-1868	15	AURIAC L'EGLISE
BUSSAC	1700-1830	15	SAINT-VICTOR
CADAUGADE	1700-1783	40	POUILLON CAGNOTTE LABATUT DAX
CANDAU	1698-1827	40	BELUS CAGNOTTE
CARTIER	1671-1705	17	BUSSAC
CASTAGNARY	1687-1762	17	SAINTES
CHAIGNEAU	1661-1820	17	LE DOUHET BUSSAC ST SAVIN ST JEAN D'ANGLE
CHALVET	1700-1850	15-43	MOLOMPIZE LUBILHAC
CHASTEAUNEUF	1645-1797	17	ST FORT/G.CONAC
CHASTEAUNEUF	1820-1932	33	BRACH PAUILLAC
COMPAIN	1700-1763	15	PEYRUSSE
COUDERC	1720-1847	15	ST VICTOR MOLOMPIZE
COULLAUD	1650	17	ST PIERRE D'OLERON
COUNOUHE	1658	17	SAINT-SAVINIEN
COURANT	1634-1736	56	PORT-LOUIS
COUYAUD	1678-1778	33	BOURG/GIRONDE
DARRACQ	1725-1830	40	POUILLON BELUS HABAS
DARRAGNER	1763	40	BELUS
DARRIEUX (LARRIEU)	1753-1783	40	BELUS CAGNOTTE
DARRIGADE	1690-1718	40	MIMBASTE
DAVID	1635-1746	17	SAINT-FORT /G.ST DIZAN

PATRONYMES	PERIODE	DEPT	LIEUX ETUDES
DE LAFARGE	1635-1747	16	BIRAC JURIGNAC
DELAFFARGE	1739-1856	17	TONNAY CHARENTE SOUBISE MORTAGNE
DEVEZE	1700-1766	15	AURIAC L'EGLISE
DEYTIEUX	1700-1829	40	HABAS LABATUT
DONNAVI	1700-1768	15	AURIAC L'EGLISE
DORTHE	1653-1879	40	CAGNOTTE PEYREHORADE POUILLON
DORTHE	1885-1939	33	BORDEAUX PAUILLAC
DROUILLARD	1662-1684	17	PONS SAINTES
DUMAS	1660-1727	40	CAGNOTTE POUILLON
DUPART	1671-1808	15	PEYRUSSE
DUTEN	1715	40	ST LON LES MINES
ESCALOIN	1730-1785	15	CHARMENSAC MOLOMPIZE
ESCOLLE	1633-1693	17	ST TROJAN ST PIERRE D'OLERON
FLANDRIN	1681	17	LA CLISSE NIEUL LES SAINTES
FLANDRIN	1712-1793	17	SAINTE
FLANDRIN	1793-1799	17	ROCHEFORT
FLEURET	1662-1728	17	SAINTE
FLORY	1706-1781	15	MOLOMPIZE
FONTAINE de	1649-1713	59	AVESNES HELPE ETROEUNGT
FORAN	1662	17	SAINTE
FOREAU	1745	17	COULONGES/CHARENTE
FREMON	1694-1719	17	TONNAY CHARENTE
FROIDE	1690	56	PORT-LOUIS
GABARD	1664-1774	33	BOURG/GIRONDE
GABARET	1580-1693	17	SAINT PIERRE D'OLERON
GABARET	1699-1769	56	PORT-LOUIS
GARLOPEAU	1652-1812	17	COULONGES/CHARENTE ST SAVIN SOUBISE ST AGNANT ST NAZAIRE/CHARENTE
GILBERT	1711-1760	16	AMBLEVILLE
GILBERT	1768-1801	17	ROCHEFORT
GLAYZE (GLEYZE)	1700-1779	15	MOLOMPIZE AURIAC L'EGLISE
GOURICHON	1668-1729	33	BOURG/GIRONDE
GOUVIN	1668-1725	33	BOURG/GIRONDE
GRENON	1652-1773	17	ST NAZAIRE/CHARENTE SOUBISE
GUERINEAU	1628-1805	17	TRIZAY ST AGNAN SOUBISE
GUESDON	1640-1740	17	ST DIZAN DU GUA CONAC
GUICHARD	1650-1696	17	ST FORT/G.FLOIRAC
GUILLOT	1706	17	SAINTE
HACHACQ	1691-1765	40	POUILLON
HANUS	1677-1765	29	BREST
JAROUSSEAU	1687-1727	17	ST NAZAIRE/CHARENTE
JOUBERT	1640-1685	16	BIRAC
LABAIG	1683-1735	40	GAAS BELUS
LABORDE	1710-1793	40	POUILLON MISSON ST LON LES MINES
LACUMY	1660-1780	40	BELUS ST LON LES MINES
LAFARGUE	1695-1812	40	POUILLON
LANDARD	1721-1798	33	COMPS BOURG/GIRONDE
LANDRY	1674-1762	33	BOURG/GIRONDE
LARROUQUERE (LARROQUERE)	1640-1870	40	BELUS POUILLON ST LON LES MINES ST ETIENNE D'ORTHE
LARROUQUERE	1885-1977	33	BORDEAUX PAUILLAC
LASSERRE	1670-1724	40	GAAS
LAULHIER	1734	40	MISSON
LE BIHAN	1713	56	PORT-LOUIS
LE MAIGNAN	1644-1779	56	PORT-LOUIS
LUNEAU	1687-1763	17	TONNAY-CHARENTE
MAIGRE	1644-1743	17	BUSSAC
MARESCHAL	1706	17	SAINTE
MARTIN	1670-1799	33	BOURG/GIRONDE
MAURIN	1680-1802	17	SAINTE
MAURIN	1684	33	PREIGNAC
MAUTRET	1670-1749	17	LE DOUHET
MOINE	1695-1747	17	SAINT-AGNANT
MONCAPJUZAN	1700-1785	40	HABAS
MOQUETTE	1633-1779	17	COULONGES/CHARENTE
MORET	1665-1721	29	BREST
MUSSEAU	1647-1670	17	ST FORT/GIRONDE
MUSSET	1721	33	MOMBRIER
NEZEREAU	1698-1725	17	SAINT-VAIZE
NOUGUES	1706-1734	40	BELUS
OZIAS	1680-1711	17	SAINTE

PATRONYMES	PERIODE	DEPT	LIEUX ETUDIES
PAUBLANC	1601-1744	17	BUSSAC ST VAIZE
PERDRIAU	1656-1699	17	TONNAY-CHARENTE
PORTANGUEN	1670-1712	56	PORT-LOUIS
PRESEAU	1610-1720	59	FAYT AVESNES/HELPE CARTIGNIES
PRESEAU D'ARGILLY	1720-1796	29	BREST CAMARET
PRESEAU D'ARGILLY	1725	56	LA ROCHE-BERNARD
PRESEAU D'ARGILLY	1762-1826	17	BEAUGEAY ROCHEFORT SOUBISE
PRESEAU D'ARGILLY	1826-1908	33	PAULLAC
PROU	1580-1658	17	DOLUS
QUEYREL	1715-1744	43	LUBILHAC
RAGANEAU	1663-1820	33	BOURG/GIRONDE
REGNAUD	1660-1677	17	ST DIZANT DU GUA
RENAUD	1768-1863	17	ROCHEFORT
REYNAUD (RAYNAUD)	1688-1780	15	PEYRUSSE
RIOGEAU	1723	17	TRIZAY
ROBERT	1661-1762	17	ST BONNET/GIRONDE
ROCHE	1703-1800	15	PEYRUSSE ST VICTOR
RODDE	1728-1773	15	PEYRUSSE
RODIER	1720-1865	15	CHARMENSAC
RODIER	1891-1975	33	PAULLAC
ROUGIER	1680-1728	16	JURIGNAC BIRAC
ROUX	1635-1746	17	FLOIRAC ST-FORT/GIRONDE
SABOURIT	1633-1797	17	SOUBRAN ALLAS- BOCAGE ST BONNET CONAC
SAPHORE	1715-1746	40	ST LON LES MINES BELUS
SARCIAT	1700-1729	40	BELUS SAINT-ETIENNE D'ORTHE
SARRAUTON	1694-1806	40	BELUS GAAS
SARRAZIN	1686-1754	15	PEYRUSSE
SERVANT	1635-1680	17	FLOIRAC
SIMON	1725-1806	17	COULONGES/CHARENTE
SIMONNET	1700	17	COULONGES/CHARENTE
SIREJEAN	1700-1775	15	CHARMENSAC MOLOMPIZE
TRONCHE	1700-1844	15	PEYRUSSE CHARMENSAC
TRUCHE	1700-1816	15	MOLOMPIZE
VALEIX	1693-1811	15	PEYRUSSE MOLOMPIZE
VALLON	1700-1781	15	AURIAC L'EGLISE
VERDIER	1685-1776	15	AURIAC L'EGLISE
VINCENT	1698-1766	17	ST VALZE BUSSAC
VRIGNAUD	1659-1684	17	ST ROMAIN DE BENET-ST FORT/GIRONDE
YTIER	1658-1698	17	ST NAZAIRE/CHARENTE

N° D'ADHERENT : 580 Adhérent : VAUDELIN Claude

PATRONYMES	PERIODE	DEPT	LIEUX ETUDIES
AUGEAIS	1741-1789	17	ST GEORGES D'OLERON
AUGEAIS	1741-1789	17	ST PIERRE D'OLERON
BLOUZAT	1788-1892	18	TORTERON
BLOUZAT	1788-1892	58	NEVERS
CARTIER	1764-1875	17	STE GEMME
CASSIER	1759-1837	24	MUSSIDAN
CASSIER	1759-1837	24	ST FRONT
COSCULLUELA	?	?	?
COUCOT	1746-1864	16	AUBETERRE
COUCOT	1746-1864	16	JUIGNAC
DOCHE	?	?	?
ERESUE	1863-1936		BENASQUE
ERESUE	1863-1936	?	CERLER
ERESUE	1863-1936	?	HUESCA
EYCHIRPAUX	?	?	?
FORT	1769-1837	17	MARENNES
FORT	1769-1837	17	ROCHEFORT
FROGER	1822-1871	?	?
GAILLARD	?	?	?
GENDRON	1767-1908	17	MARENNES
GENDRON	1767-1908	17	ROCHEFORT
GIMOUT	1771-1803	17	ST GEORGES DS COTEAUX
GIRAUDEAU	1773-1801	17	MARENNES
GISTAIN	1895-1937	?	BENASQUE
GISTAIN	1895-1937	?	HUESCA
GISTAIN	1895-1937	33	BORDEAUX
GUERIAUX	?	?	?
GUERIN	1796-1837	?	?

PATRONYMES	PERIODE	DEPT	LIEUX ETUDIES
GUILMOTEAU	1788-1924	17	ANGOULINS
GUILMOTEAU	1788-1924	17	ROCHEFORT
GUILMOTEAU	1788-1924	17	ST JEAN D'ANGLE
GUILMOTEAU	1788-1924	17	ST MARTIN DE RE
GUILMOTEAU	1788-1924	17	STE GEMME
GUILMOTEAU	1788-1924	85	JARD
JAULIN	1739-1844	17	GEAY
JEANNET	1781-1803	17	PLASSAY
LAROCHE	1771-1836	17	PLASSAY
LAROCHE	1771-1836	17	ST GEORGES DS COTEAUX
LEMONNIER	1781-1900	16	AUBETERRE
LEMONNIER	1781-1900	33	BORDEAUX
LEMONNIER	1781-1900	50	GAVRAY
LEMONNIER	1781-1900	50	LE MESNIL BONANT
LESGUINS	1715-1846	17	DOLUS D'OLERON
LESGUINS	1715-1846	17	ST PIERRE D'OLERON
LUCE	1842	?	?
LUEZA	1893-1946		CHARO
LUEZA	1893-1946		HUESCA
LUEZA	1893-1946		MURO DE RODA
LUEZA	1893-1946	24	ST AULAYE
LUEZA	1893-1946	33	BORDEAUX
MERLET	1741-1928	16	AUBETERRE
MERLET	1741-1928	24	MUSSIDAN
MERLET	1741-1928	24	RIBERAC
MERLET	1741-1928	24	SOURZAC
MERLET	1741-1928	33	BORDEAUX
MIGNOT	1750	24	MUSSIDAN
NADEAU	1750-1810	17	DOLUS D'OLERON
NADEAU	1750-1810	17	ST PIERRE D'OLERON
ORGE	1706-1904	17	GEAY
ORGE	1706-1904	17	PLASSAY
ORGE	1706-1904	17	ROCHEFORT
ORGE	1706-1904	17	STE GEMME
POTIRON	1716-1830	17	GEAY
QUERE	1770	17	PLASSAY
REMY	1773-1987	17	DOLUS D'OLERON
REMY	1773-1987	17	LE CHATEAU D'OLERON
REMY	1773-1987	17	MARENNES
REMY	1773-1987	17	ROCHEFORT
REMY	1773-1987	33	BORDEAUX
REMY	1773-1987	33	CESTAS
REMY	1773-1987	85	LA ROCHE SUR YON
REMY	1773-1987	88	NEUFCHATEAU
RICHAUDEAU	1721-1759	17	GEAY
SAURA	?		BENASQUE
SAURA	?		HUESCA
SEGUESTRE	1748-1803	24	SOURZAC
SEYRAT	1750-1801	24	MUSSIDAN
VALLET	1753-1793	16	JUIGNAC
VANIER	1853	85	JARD
VAUDELIN	1731-1970	03	LA CHAPELLE
VAUDELIN	1731-1970	17	ROCHEFORT
VAUDELIN	1731-1970	18	TORTERON
VAUDELIN	1731-1970	33	BORDEAUX
VAUDELIN	1731-1970	33	TALENCE
VAUDELIN	1731-1970	58	CHANTENAY
VAUDELIN	1731-1970	58	LUCENAY
VAUDELIN	1731-1970	58	NEVERS
VEILLOT	1729-1799	03	LA CHAPELLE
VEILLOT	1729-1799	58	LUCENAY
YONNET	1747-1813	17	PLASSAY

Notre carnet

Notre collègue, Jean DESRENTES, vient d'être nommé au grade de chevalier dans « l'Ordre National du Mérite » par le Ministre de la Culture.

Nous lui adressons toutes nos félicitations.

L'INFORMATISATION DES A.G.B.

Depuis de nombreuses années nous consacrons une part importante de notre trésorerie ainsi que de nombreuses heures de travail à l'informatisation de notre association. A chaque assemblée nous nous efforçons de vous tenir au courant de l'avancement de nos travaux. Toutefois, certains pourraient éventuellement se demander si ces efforts ne sont point là pour répondre à une mode ou à des buts non compatibles avec nos besoins.

I - Nécessité de l'informatisation:

Deux problèmes, en particulier, se posaient à nous. La préparation et l'édition du bulletin des A.G.B. était le premier que nous devions résoudre. Le traitement de nos archives était ensuite à étudier..

A - Le bulletin:

Nous reconnaissons que, malgré toute l'attention que nous pouvons apporter à sa rédaction, à sa relecture ou à sa mise en page, le bulletin que nous éditons comporte et comportera, sans doute dans l'avenir, des erreurs que nous vous demandons de bien vouloir nous signaler tout en les pardonnant. Malgré cela, avouons que l'utilisation de l'informatique nous permet de livrer une publication tout à l'honneur de notre association.

B - Travaux de nos membres:

Nous connaissons l'importance des travaux de nos adhérents qui, pour certains, travaillent aux Archives départementales soit sur des projets chers à notre association (embarquements, passeports, B.M.S, passagers, engagés...), soit à leur propre généalogie sur laquelle nous recueillerons un jour des données sous forme de liste « éclair » ou de « généalogie déposées ». Il est enfin une autre source d'informations constituée par les recherches que nous effectuons ponctuellement à la demande de personnes éloignées de Bordeaux.

1. Projets A.G.B.

- a) Embarquements.
 - (1) de Bayonne.
 - (2) de Bordeaux.
 - (3) de Nantes.
- b) Engagés.
- c) Migrants.
- d) Notaires et contrats de mariage.
- e) Passagers
- f) Passeports
- g) Relevés des B.M.S.
 - (1) Naissances,
 - (2) Mariages,
 - (3) Décès

2. Travaux particuliers

- a) Généalogies déposées.
- b) Listes « éclair ».

3°) Recherches effectués sur la demande d'adhérents.

B. Archives A.G.B.

1. Masse importante d'informations.

Les personnes fréquentant nos bureaux de la rue Paul Bert connaissent l'importance des archives et des documents en notre possession que de dévouées personnes essayent de classer de la manière la plus performante.

2. Accès difficile à l'information.

Reconnaissons toutefois que l'accès à ces informations reste difficile. Il nous faut encore faire appel au souvenir de l'un ou de l'autre pour situer certains documents. Ce qui implique d'accepter les trous de mémoire que nous ne savons pas maîtriser et qui rendent certaines recherches aléatoires malgré l'existence d'un répertoire manuel déjà bien structuré mais toutefois incomplet..

3. Conséquences d'un déménagement:

On dit qu'un déménagement est souvent profitable. De fait, le transfert que nous avons connu l'an dernier nous a conduit à inventorier l'ensemble des archives que nous déplaçons. Cela nous a permis de mieux connaître notre fonds, d'assister à des retrouvailles et de faire des découvertes. Nous avons eu ainsi confirmation que cataloguer cet ensemble devenait impératif.

II - Etablissement d'un répertoire informatique

A. Conservation des documents écrits, base de nos archives.

Il est évident que nous ne devons pas transférer sur un support informatique la masse globale archivée sur support papier. Ce serait, à la fois, perdre du temps et dépenser inutilement de la mémoire informatique qui reste encore coûteuse. Le temps, c'est celui que nous accorde nos adhérents selon leur disponibilité. Et vous savez combien il est précieux. La mémoire informatique reste limitée car son extension nécessite de nouveaux moyens donc de l'argent. Il nous est apparu plus judicieux de prévoir un simple mais efficace répertoire informatique.

B. Diffusion de l'information

Ce catalogue général, que nous construisons jour après jour, pourra être très rapidement opérationnel. Incomplet, certes, il n'est pas le reflet de notre connaissance potentielle. Toutefois, il peut déjà être opérationnel et servir dans les différentes recherches qui nous sont demandées.

1. demandes de nos adhérents,

Formulées, le plus souvent, par les personnes nous rendant visite 2 rue Paul Bert.

2. demandes extérieures,

3. influence de Karolus sur Internet.

La rubrique « Questions - Réponses » de notre bulletin s'est brusquement étoffée de demandes de recherches énoncées par des personnes résidant hors de France. Elle nous sont ainsi parvenues du Canada, des U.S.A, de Palma de Mallorca ou du Chili. Ce fait nouveau s'explique par notre utilisation d'Internet, non pas pour « surfer » ainsi qu'en est la mode mais par l'édition d'un panneau annonceur que les A.G.B. ont pu introduire dans ce système. Cela, grâce à l'aide de la Fédération de Généalogie qui nous héberge, par un abonnement, dans son système « KAROLUS » ouvert dans Internet.

C. Création du répertoire informatique,

Quelle est la structure du répertoire que nous offrons?

1. basé sur les patronymes,

Les recherches qui nous sont le plus souvent demandées sont basées sur le patronyme. Nous établissons donc l'ensemble du répertoire sur les patronymes utilisés. Les répertoires « Mariages » et « Notaires, contrat de mariage » sont, pour l'instant classés sur le patronyme de l'époux.

2. renvoi aux documents de base.

Que trouvons-nous dans ces répertoires? Un minimum d'informations 'identifiant grossièrement la personne affichée avec, en complément, les coordonnées qui permettront de retrouver les documents de base contenant, quant à eux, la totalité des données en notre possession.

3. situation actuelle

Travaux A.G.B, Statistiques globales. au 04/04/1997

Fichiers	Nombre d'octets	Nombre de fichiers	Nombre de fiches	Nombre de patronymes
Décès	68572	1	1956	1956
Eclair	284324	79	8020	8020
Embarc	2339690	35	20248	20248
Embarc44	16671	1	164	164
Engagés	82948	22	971	971
Etranger	604658	43	4429	4429
Génédépo	452580	24	6110	6110
Mariages	4120088	125	71862	143724
Naissanc	126934	1	11205	11205
Notaires	534078	19	8211	16422
Passager	17153	12	289	289
Passepor	1581352	37	8937	8937
TOTAUX	10229048	399	142402	222475

4. recherches sur les patronymes.

Hors du répertoire présenté ci-dessus qui répondra aux recherches simplifiées sur un patronyme dans un répertoire particulier (mariages, décès, embarquement...) il existe un second système plus approfondi mais que nous réserverons à des utilisations plus ponctuelles. En effet, nous sommes parfaitement conscients, que l'informatique n'est pas encore entrée dans la vie quotidienne de chacun.

D. Nécessité d'une formation à l'informatique

Pour cela nous vous proposons de mettre à la disposition de ceux qui le souhaiteraient une structure de formation capable de vous apporter le minimum de savoir pour nous aider dans notre effort de diffusion d'informations.

1. Qui?

Cette information de base est ouverte à ceux qui le souhaiteront. Nous aimerions, toutefois, que répondent à notre proposition les:

- a) responsables devant apporter des réponses,
- b) permanents,

2. Comment?

Nous proposons deux démarches différentes mais qui peuvent être complémentaires.

- a) Démythifier l'ordinateur et son environnement.

Pour ce faire, et pour se mettre à la portée de chacun des participants, nous avons pensé souhaitable que l'information soit apportée par un « non-informaticien », un utilisateur plus proche des problèmes que vous pourriez rencontrer. Monsieur ILLAREAU, adhérent des A.G.B, se propose pour cette tâche.

- (1) les principales définitions informatiques
- (2) l'évolution des systèmes, les programmes...

- b) Savoir utiliser le répertoire informatique.

C'est la deuxième formation proposée. Il me faut préciser que la conception du répertoire informatique que nous vous offrons a été définie avec le minimum de gestes à apprendre. Les premiers utilisateurs en ont reconnu la simplicité.

3. Sécurité:

Afin de tranquilliser les futurs utilisateurs, je tiens à préciser que nous avons pris les mesures de sécurité nécessaires afin de protéger les fichiers sensibles et que toute fausse manoeuvre de leur part ne saurait entraîner de dommage.

Jacques LOISEAU

ASSEMBLEE GENERALE STATUTAIRE
du 24 avril 1997
à l'Athénée municipal de BORDEAUX

M. DUPOUY, Président, ouvre la séance assisté de Mmes BOUCHARD, Vice-Présidente honoraire et SEYRES, Trésorière et présente les excuses de Mme CHARRIER comme de MM. LABARRE, BERGERON et DURAND, empêchés. Il rappelle que notre Association a eu à déplorer, depuis la précédente réunion, le décès de MM. BOUCHARD, ROBERT et GOMBAUD, renouvelant les condoléances exprimées à leurs proches.

L'ordre du jour est ensuite abordé.

RAPPORT FINANCIER:

Quelques adhérents ne sont pas encore à jour de leur cotisation 1997 - exactement 55 - mais, compte-tenu de ce que nous avons enregistré 43 adhésions, nous pouvons dire que l'effectif est à peu près stable. Le bilan au 31 décembre 1996 a été détaillé en page 23 du bulletin n° 57, récemment distribué, ainsi que le compte de résultats à la même date et le budget 1997.

Le Président demande si des observations sont formulées sur ces documents budgétaires.

QUITUS DU TRESORIER:

Aucune observation n'étant formulée, quitus est donné à l'unanimité à la Trésorière.

NOS ACTIVITES:

1° Le bulletin:

Nous sortons 3 bulletins par an, ce qui constitue un poste lourd. L'équipe qui les rédige cherche à les rendre intéressants. C'est pourquoi sont publiées les listes éclair qui nous parviennent. Un relevé des adhérents, avec nom et adresse est en cours de publication afin que vous puissiez, éventuellement, échanger les résultats de vos recherches et de vos découvertes généalogiques. Nous en espérons une dynamique bénéfique à la vie des A.G.B.

Des articles de fond nous sont nécessaires. Je demande à ceux d'entre vous qui pourraient nous en communiquer de le faire. Ils ne paraîtront pas immédiatement, mais nous aurions ainsi une réserve dans laquelle nous pourrions puiser à la demande. Ne négligez pas de nous communiquer les informations que vous pourriez recueillir concernant les heures d'ouverture des Mairies et des dépôts d'archives, tant en Gironde qu'à l'extérieur. Enfin, les documents photographiques et surtout les dessins au trait - qui ressortent mieux à la photocopie - seront les bienvenus pour agrémenter notre bulletin.

La distribution de celui-ci revient cher par la Poste: 4F,20 l'unité. Il serait bon que de nouveaux volontaires se manifestent pour faire du porte à porte dans les limites de la Communauté Urbaine. (6 volontaires se font immédiatement inscrire: le Dr MALGOUYAT pour son quartier, M. CARRERE pour Le Haillan, Mme BION pour Bègles, M. et Mme PLAT pour le cantons de Pujols, M. SOULIGNAC pour Le Bouscat et Mme BEIS-CHARTIER pour Caudéran en liaison avec Pierre LABARRE). Le prochain bulletin devant paraître fin Juin, les porteurs seront aimables de se tenir en liaison avec le Secrétariat.

2° Secrétariat:

Comme la tâche s'alourdit, Mme SOUNY, qui remplace Mme CHARRIER momentanément, demande de l'aide pour les travaux dactylographiques, le classement et la photocopie. En effet le volume du courrier augmente, lié sans doute au fait que les A.G.B. soient signalées sur Internet comme sur Karolus.

Notez que nous disposons d'un Fax au même numéro que notre téléphone

3° Recherches:

Afin d'activer la rubrique « Questions-Réponses » tenue par notre collègue Mr LIGNON, des bénévoles sont recherchés qui accepteraient de prendre en charge quelques recherches aux A.D. 33, aux Archives municipales de Bordeaux ou dans les Mairies. Votre collaboration, même épisodique, sera utile. Ne sous-estimez pas vos capacités. M. CARRERE, membre également de l'Association d'Histoire de Haillan, signale que celle-ci est prête à tous échanges. Bonne note est prise.

Les contacts de nos adhérents avec d'autres Associations généalogiques sont souvent sujets à problèmes, certaines exigeant une adhésion avant de répondre, d'autres étant beaucoup plus ouvertes. Il paraît bien difficile de trouver une solution!

4° Informatique:

M. LOISEAU indique que la saisie informatique des relevés de mariages réalisés est presque terminée, mais la Gironde est étendue (550 communes et encore plus de paroisses anciennes). Il y a donc encore place pour de nombreuses bonnes volontés

Dans cette attente, nous nous orientons vers la saisie des relevés de baptêmes et de décès dont nous disposons. Mme CHARBONNIER a accepté de commencer ce travail. Pour cela aussi il faudrait des volontaires. Mme LEYRIS-ITON, MM. PORTES ET SOLANS « exploitent » le sud du département et ont aussi saisi les contrats de mariage relevés dans les minutiers de certains notaires. Qu'ils en soient remerciés.

N'oubliez pas que nous possédons des relevés des embarquements au XVIIIème siècle tant à Nantes qu'à Bayonne ainsi celui des « engagés » relevés par M. DURAND aux A.D.33. La saisie des passeports délivrés à Bordeaux de 1792 à 1858 est en cours par Mme CHARRIER en liaison étroite avec la petite équipe qui travaille dans l'ombre aux A.D..

M. ILLAREAU propose d'organiser quelques séances d'approche de l'Informatique. Que ceux et celles qui seraient intéressés se fassent inscrire auprès de Mme SOUNY.

M. LOISEAU précise que les travaux saisis ont permis de répertorier 222.000 patronymes. Le répertoire « papier » va être complété par un répertoire informatique.

M. CARRERE suggère que les A.G.B. acquièrent quelques portables d'occasion. Malheureusement ils sont rares et chers! M. OLIVIER fera parvenir l'adresse d'un groupement qui rénove et met aux normes des appareils, ce qui pourrait nous intéresser..

M. CHAPON se renseigne sur le système qu'il convient d'adopter si l'on souhaite travailler pour notre Association avec son matériel personnel.

5° Bibliothèque:

M. DUPOUY indique que sa présentation a été repensée par notre collègue BERGERON. Des dons récents l'ont augmentée. Si vous disposez d'ouvrages de généalogie ou d'histoire vous pouvez, sans vous en dessaisir, les déposer, les mettant ainsi temporairement à la disposition des autres. N'oubliez pas que nous avons un lecteur de microfiches.

Mme POITEVIN tient à souligner l'énorme travail accompli par M. BERGERON lors du déménagement et de la remise en place de tous les documents.

6° Permanences:

Notre nouveau local exige maintenant la présence de 2 permanents pour accueillir les adhérents. Une nouvelle réunion d'information va être organisée à l'intention des permanents afin de mettre à jour leur connaissance des documents existant et de leur classement. Un appel est encore lancé pour de bonnes volontés.

Le Président insiste sur le fait que seuls les permanents sont habilités à faire les photocopies demandées par les visiteurs.

7° Antennes:

Au nombre de 4, elles fonctionnent bien. Pourtant Mme POITEVIN regrette que, s'étant rendue récemment à celle de Blanquefort dont elle s'est chargée, personne ne s'y soit présenté. A Pauillac, une douzaine de personnes s'y retrouvent régulièrement. Il en va de même à St-Loubès qu'anime Mme BAFFAUD. Mme PLAT est toujours à la disposition de ceux qui la sollicitent à Rauzan.

Par contre, nous n'avons pas encore pu maintenir celle de Blaye, ni celle d'Artigues, faute de volontaire!

8° Paléographie:

Une bonne équipe d'une douzaine de collègues assiste fidèlement à ces séances et la progression est encourageante.

RENOUVELLEMENT DU CONSEIL D'ADMINISTRATION:

Seule Mme SEYRES est « sortante » cette année, mais elle a heureusement accepté de se représenter. L'état de santé de Colette ROUX et de Jean ATTANE ne leur permettant pas de participer régulièrement à nos réunions, 2 nouvelles candidates se sont proposées: Mme ALPESPY et Mlle POITOU.

A l'unanimité Mme SEYRES est réélue et Mme ALPESPY comme Mlle POITOU élues membres du Conseil d'Administration.

QUESTIONS DIVERSES:

Congrès de Bourges: Dans le stand de l'Union régionale les A.G.B. seront présentes.

ASSEMBLEE GENERALE EXTRAORDINAIRE

A l'issue de l'Assemblée générale statutaire, l'Assemblée générale extraordinaire est ouverte en vue de modifier les articles 2 et 8 des statuts de l'Association.

L'article 2 concernant les buts des A.G.B. la rédaction suivante est proposée:

« Cette Association a pour but:

- de créer des liens d'amitié entre ses membres et de faciliter les rencontres afin de mieux promouvoir et encourager la recherche généalogique par l'entraide,
- de participer à la sauvegarde du patrimoine national en développant les travaux d'intérêt général (transcription de registres ou documents anciens, constitution de répertoires) et en rendant publics ces travaux par leur dépôt dans les services d'archives, pouvant permettre ainsi de limiter, ou même supprimer, la consultation directe des documents originaux anciens. »

En ce qui concerne l'article 8, le poste de Commissaire aux comptes est supprimé.

A l'unanimité l'Assemblée générale extraordinaire adopte ces modifications aux Statuts.

Personne ne demandant plus la parole, la séance est levée à 16 h 40

Nous vous informons dès maintenant qu'une **Assemblée Générale Informelle** des A. G. B. se tiendra le **jeudi 16 octobre à 14 h 30** à l'Athénée Municipal de Bordeaux qui sera précédée comme d'habitude d'un repas amical dans un restaurant que nous indiquerons ultérieurement

Retenez bien cette date !

BULLETINS ENTRES EN BIBLIOTHEQUE

- - Histoire et Sociétés: n° 66-
- - Association généalogique de la Charente n° 66, 67
- - Cercle d'Etudes généalogiques et héraldiques de l'Île de France: T. XIX - 1
- - Cercle généalogique de Picardie: n° 79
- - Gé-Magazine: n° 157, 158, 159
- - Groupement généalogique de la Région du Nord: n° 144, 145
- - Haute-Saône: n° 25
- - Société historique et archéologique d'Arcachon et du Pays de Buch: n° 91
- - Cercle généalogique et héraldique de l'Auvergne et du Velay n° 79
- - Cercle généalogique et héraldique des Ardennes: n° 70
- - Cercle généalogique du Pays Noyonnais: n° 16
- - Société généalogique canadienne-française: hiver 1996
- - Les Amis du Bazadais: 4ème trim. 1996
- - Cercle généalogique Auvergne-Berry: n° 39
- - Amitiés généalogiques du Limousin: n° 16
- - Cercle généalogique d'Aunis - Saintonge: n° 31
- - Cercle généalogique des Pyrénées atlantiques: n° 49
- - Cercle généalogique d'Ille et Vilaine: n° 41
- - Cercle généalogique des P.T.T.: n° 70
- - Généalogie et Histoire de la Caraïbe: n° 91, 92
- - Eclair-Plus: n° 108, 109
- - Société historique et archéologique du Périgord: Tome 124 - 1
- - Cercle généalogique des deux-Sèvres: n° 20
- - Association généalogique du Pas de Calais: n° 53
- - Cercle d'Histoire et de Généalogie du Périgord: n° 46
- - Vercors Généalogie: n° 21
- - Associations généalogiques des Régions Provence-Alpes-Côte d'Azur: n° 103
- - Cercle généalogique et héraldique du Bourbonnais n° 73
- - Centre d'Etudes généalogiques Rhône-Alpes: n° 89
- - Cercle généalogique du Languedoc: n° 75
- - Cercle généalogique du Pays cannois: n° 8
- - Centre généalogique du Perche: n° 31
- - Cercle généalogique de Versailles et des Yvelines: n° 39
- - Cercle généalogique de la Caisse d'Epargne de Paris: n° 53
- - Commission généalogique A.D.A.S. - I.N.R.A.: n° 39
- - Cercle généalogique de la Marche et du Limousin: n° 76
- - Union des Cercles généalogiques lorrains: n° 108
- - Cercle généalogique vendéen: n° 65
- - Ekaina: n° 61
- - Union des Associations généalogiques de la Corrèze: n° 43
- - Association généalogique de l'Anjou: n° 83

- - Société de Généalogie de Québec: Vol. 23 n° 7
- - Revue historique du Libournais et de la Vallée de la Dordogne: n° 243
- - Cercle généalogique Sud-Bretagne-Morbihan n° 41
- - Archistra: n° 150, 151
- - Cercle généalogique du Finistère: n° 61
- - Sociétés généalogiques de Bourgogne: n° 73
- - Centre généalogique de l'Ouest: n° 90
- - Cercle généalogique de Saintonge: n° 27
- - Cercle généalogique des Cheminots: n° 47
- - Centre généalogique de Touraine: n° 29
- - Cercle généalogique du Pays basque et du Bas-Adour: n° 22
- - Association généalogique du Var: n° 26
- - Cercle généalogique de l'Aisne: n° 29
- - Cercle généalogique de Bourbon: n° 55
- - Cercle généalogique du Ministère de l'intérieur: n° 35
- - Héraldique et Généalogie: n° 142
- - Association de Recherches généalogiques et héraldiques d'Auvergne: n° 61
- - Cercle généalogique du Haut-Berry: n° 37
- - Revue française de Généalogie: n° 108, 109

NOUS VOUS RECOMMANDONS DE LIRE

- - Poids et mesures en usage en Bazadais en 1791: Les Amis du Bazadais 4ème trim. 96
- - Les sabotiers: Cercle généalogique d'Ille et Vilaine n° 41
- - De la mouvance des évêchés de France: Cercle généalogique des P.T.T. n° 69
- - Le « refuge » languedocien en Franconie (Allemagne): Cercle généalogique du Languedoc n° 75
- - Recherches généalogiques en Argentine : Généalogie et Histoire de la Caraïbe n° 91
- - Documents notariés du XIX ème siècle à la Nouvelle Orléans : Gén. et Hist. de la Caraïbe n° 91
- - Recherches au centre des Archives d'Outre-Mer d'Aix en Provence : Généalogie et Histoire de la Caraïbe n° 91
- - Recherches généalogiques en Italie: Cercle généalogique du Ministère de l'Intérieur n° 35
- - « « en République tchèque: Centre généalogique de Touraine n° 29
- - « « en Autriche: « « « «
- - « « en Sarre: « « « «
- - Les internés de la Commune à Rochefort: Cercle généalogique de Saintonge n° 27
- - Originaires de la Gironde venus se marier à La Rochelle : Généalogie en Charente Maritime n° 31

Nous rappelons à nos adhérents qu'ils peuvent consulter au siège de l'Association la documentation que nous avons rassemblée concernant les recherches généalogiques dans les pays suivants : Allemagne, Belgique, Canada, Espagne, Italie, Suisse.

Le Centre Généalogique du Finistère nous demande d'insérer le texte suivant :

L'antenne de BREST du CENTRE GENEALOGIQUE du FINISTERE vient d'éditer son « **DICTIONNAIRE DES PATRONYMES** ». En vente au Prix de 130 F + 20 F de port.

Véritable condensé des recherches effectuées par les adhérents du CGF, il devrait favoriser la création de contact fructueux entre chercheurs travaillant sur le même patronyme.

CENTRE GENEALOGIQUE du FINISTERE, antenne de BREST
Rue du Cdt Tissot 29200 BREST

Entrées en bibliothèque.

Notaires:

- Répertoire C.M M^e LOSSE, notaire à Bazas et Lucmau (1479 - an VII).
- Répertoire C.M M^e DESCORNES Jacques, Bazas (1713 - 1753).
- Répertoire C.M M^e DESCORNES Jean, Bazas (1747 - 1804).
- Répertoire C.M M^e ROUMAZEILLES, Bemos (1708 - 1780).

Histoire familiale - Généalogie:

- CORRALES Guy: « De François 1^{er} à la 5^{ème} République, 5 siècle d'histoire familiale. ».
- Arbre généalogique des familles MOREAUD et DEZERCE.
- PETIT Jacques: « Correspondance de Jean-Baptiste DESBOIS au baron DEURBROUCQ (1792 - 1821 Saint Domingue ».

Guides:

- « Guide du lecteur aux Archives de la Marine », Erik le MARESQUIER.
- « Les Archives de la Marine conservées aux Archives Nationales », Etienne TAILLEUR.
- « Guide des ordres, décorations et médailles militaires, 1814 - 1963 »
- « Guide des ordres civils français et étrangers », André SOUYRIS - ROLLAND.

Dictionnaires:

- « Dictionnaire des paroisses en Périgord », R.P. CARLES

Histoire:

- « Hommes de Fer en Périgord au XIXe », Yvon LARNY ?
- « Mon Tout, mon Roi »(1661-1681) Claude GRIMMER

Paléographie:

- « Un crime au XVIIe » André de VOYREX (assassiné par Jean CHAMPOT)

Histoire locale:

- « Nicolas BEAUJON », André MASSON

NOS PUBLICATIONS

Relevés de mariages.

Inventaire et tarif des communes répertoriées informatiquement.

Communes	Paroisses	Code	Nombre de mariages	Nombre de pages	Prix
AMBARES-LAGRAVE	Canton d'Ambarés	3300320	93	2	70
	Notre-Dame	3300302	106	3	
	St Pierre de Quinsac	3300301	2106	31	
AUDENGE	St Paul	33019	383	9	50
BAIGNEAUX	St Paul	33025	257	4	40
BASSENS	St Pierre	33032	2069	40	70
BAYON-SUR-GIRONDE	Notre-Dame	33035	938	19	60
BAZAS	Cathédrale St Jean	3303605	1477	22	90
	Notre-Dame de Mercadil	3303603	955	14	
	St Antoine et St Christophe	3303601	118	3	
	St Martin et ND de Conques	3303604	807	16	
	St Michel de la Prade	3303607	276	4	
	St Romain de Poussignac	3303602	185	4	
	St Romain de Tontoulon	3303608	129	2	
	St Vincent et Hipolyte	3303606	337	5	
BELIN-BELIET	Canton de Beliet	3304220	215	5	60
	St Exupere	33042	522	11	

Communes	Paroisses	Code	Nombre de mariages	Nombre de pages	Prix
BERNOS-BEAULAC	Notre-Dame	3304602	782	16	60
	St Pierre de Taleyson	3304601	177	4	
BIRAC	St Laurent	33053	214	5	40
BLASIMON	St Nicolas	33057	255	5	40
BLAYE	St Sauveur	3305801	385	8	50
BLESIGNAC	St Vivien	33059	329	5	40
BOURG	Canton de Bourg	3306720	681	3	80
	St Girons	3306701	1941	38	
	St Pierre de Camillas	3306702	162	4	
	St Saturnin de la Libarde	3306703	200	4	
BOURIDEYS	St Michel	33068	468	10	50
BROUQUEYRAN	St Pierre	33074	154	3	40
BRUGES	St Pierre	33075	41	1	10
BUDOS	St Romain	33076	788	16	50
CABANAC et VILLAGRAINS	St Martin et St Jean	33077	587	9	50
CAMEYRAC	St Cyr	3348302	108	2	40
CASSEUIL	St Pierre	33102	453	2	40
CASTELVIEL	Notre-Dame	33105	512	6	50
CASTILLON-LA-BATAILLE	St Symphorien	3310801	1600	31	70
CAVIGNAC	St Hilaire	33114	166	3	40
CAZATS	St Martin	33116	417	9	50
CENAC	St André	33118	271	6	50
CERONS	St Martin	33120	886	18	60
COIRAC	St Martin	33131	360	4	40
COURS-LES-BAINS	St Martin	33137	390	4	40
CUDOS	St Jean	3314401	769	15	60
	St Laurent d'Artiguevieille	3314402	265	6	
DAUBEZE	St Sulpice	33149	233	4	40
ESCAUDES	Notre-Dame	33155	212	4	40
Les ESSEINTES	St Pierre et St Aignan	33158	330	5	40
FLAUJAQUES	St Martin	33168	513	8	50
FRONTENAC	Notre-Dame	33175	366	7	50
GAJAC	St Martin	33178	615	9	50
GANS	St-Pierre	33180	179	6	60
GAURIAC	St Pierre	33182	413	8	50
GENISSAC	St Martin	33185	1012	20	60
GENSAC	Notre Dame	33186	932	18	60
HOSTEINS	St Pierre aux Liens	33202	830	12	60
HURE	St Martin	33204	347	7	50
IZON	St Martin	33207	1606	23	70
LADOS	St Martin	33216	178	3	40
LANGOIRAN	St Pierre	33226	303	5	40
LANSAC	St Pierre	33228	139	3	40
LANTON	Notre-Dame	33229	411	9	50
LEOGNAN	St Martin	33238	707	14	60
LESTIAC-SUR-GARONNE	Notre-Dame	33241	473	10	50
LIGNAN-DE-BAZAS	St Vincent	33244	346	7	50
LUCMEAU	St André	33255	817	16	60
MAZERES	Notre-Dame	33279	218	5	40
MERIGNAC	St Vincent	33281	1572	22	70
MONTUSSAN	St Martin	33293	634	10	50
NIZAN	St Martin	33305	588	12	50
ORIGNE	St Jean d'Origne et St Jean du Tuzan	33310	212	4	40
PAREMPUYRE	St Pierre	33312	428	7	50
PAUILLAC	Canton de Pauillac	3331420	78	2	70
	St Lambert	3331401	1389	25	
	St Martin	33314			
PEUJARD	St Martin	33321	1212	18	60
POMPEJAC	St Saturnin et St Vincent	33329	546	11	50
PORCHERES	St Pierre	33332	259	4	40
PRECHAC	St Martin d'Inos	3333602	355	7	80
	St Pierre	3333601	2571	35	
PUJOLS	Canton de Pujols	3334420	75	2	40
REOLE (La)	Canton de La Reole	3335220	141	3	80
	St Michel	33352	3425	45	
ROAILLAN	St Saturnin	33357	493	7	50
SAINT ANDRE-DE-CUBZAC	Canton de St André	3336620	111	3	40
ST AUBIN DE BRANNE	St Aubin de Blaignac	33375	312	5	40

Communes	Paroisses	Code	Nombre de mariages	Nombre de pages	Prix
SAINT CHRISTOLY-DE-BLAYE	St Christoly de Canac	33382	1971	12	60
SAINT COME	St Come	33391	429	8	50
SAINTE EULALIE	Ste Eulalie	33397	1009	10	50
SAINT FELIX-DE-FONCAUDE	Notre-Dame	3339901	322	6	60
	St Felix de Pommiers	3339902	267	7	
SAINT LAURENT-ET-BENON	Canton de St Laurent et Benon	3342420	28	1	40
SAINT LOUBES	Canton de St Loubes	3343320	69	2	70
	St Pierre	33433	2845	35	
SAINT MACAIRE	Canton de St Macaire	3343520	69	2	70
	St Martin	33435	2284	33	
ST MAGNE	St Magne	33436	470	7	50
ST MARTIAL	St Martial	33440	363	8	50
SAINT SAUVEUR	St Sauveur	33471	637	13	60
SAINT SELVE	St Selve	33474	411	9	50
SAINT SEURIN-DE-BOURG	St Seurin de Trouveyras	33475	67	2	40
SAINT SEVE	St Sève	33479	204	4	40
SAINT SULPICE-et CAMEYRAC	St Sulpice	3348301	940	14	60
SAINT SYMPHORIEN	Canton de St Symphorien	3348420	96	2	40
SAINT VINCENT DE PAUL	St Vincent de Paul	33487	107	2	40
SAMONAC	St Martin	33500	235	5	40
SAUCATS	St Pierre	33501	632	13	60
SAUVIAC	St Praxède et St Laurent	33507	388	6	40
SIGALENS	St Martin d'Aillas-le-vieux	33512	177	4	40
TARGON	Canton de Targon	3352320	45	1	
TAURIAC	St Etienne	33525	798	16	60
LA TESTE	St Vincent de la Teste de Buch	3352901	2522	26	70
TOULENNE	St Saturnin	33533	262	6	50
UZESTE	Notre-Dame	33537	653	13	60
VERTHEUIL	St Pierre	33545	458	9	50
VILLANDRAUT	St Martin	33547	653	10	60
YVRAC	St Vincent	33554	717	11	60

Des vacances bien méritées !

En effet, grâce aux transcriptions des communes de la Gironde effectuées par Mmes: BROUSSE, DOUMEYRIN, ECLINA, LEPAGE, SEGUIN et TAUZIN, et par Mrs: CAPDEVILLE, PORTES et SOLANS, une contribution importante a été apportée, encore cette année, à ces travaux de fourmis.

Que tous soient sincèrement remerciés, en attendant de les retrouver tous (avec d'autres peut-être), à la rentrée.

Monique BAFFAUD

LISTE DES ADHERENTS

(suite du N° 57)

A.G.B.
(au 1^{er} mars 1997)

N°		IDENTITE	ADRESSE	COMMUNE
552	Mr	DANDURAND Daniel	5 rue Eugène Delacroix	33150 CENON
670	Melle	DAUREAU Yvonne	41 route de Vignac	33360 CARIGNAN
535	Mr	DE DARAN Henry	Résidence Prince Noir / Bât. D, Avenue Sainte Marie	33400 TALENCE
390	Mme	DE MONTLEAU Jacqueline	32 rue Jean Moulin	63110 BEAUMONT
244	Mme	DE MURET LEBLANC Yvonne	4 rue Famatina	33200 BORDEAUX CAUDERAN
033	Mr	DEGUILHEM et Mme	Parc des Tourelles / Les Erables, 9 rue Ste Elisabeth	33200 BORDEAUX CAUDERAN
303	Mme	DEHEZ Marie Louise	226 rue d'Ornano	33000 BORDEAUX
265	Mr	DELFAU Guy	Le Cottage / Bât Les Arums, 297 Av Maréchal de Tassigny	33200 BORDEAUX

N°		IDENTITE	ADRESSE	COMMUNE
422	Mme	DELMAS-BLOT Jacqueline	14 rue de la Garenne	45130 BAULE
632	Mr	DELUGA Lucien	95 rue de la Benaugue	33100 BORDEAUX
722	Mr	DEMARQC André	69 rue des Ayres	33000 BORDEAUX
641	Mr	DERIVASSON Louis	1 rue Louis Blériot	33160 ST MEDARD en JALLES
220	Mme	DEROUINEAU Françoise	Croute Charlus	33710 BOURG sur GIRONDE
724	Mr	DESPOIT Roger	111 rue Etchénique	33200 BORDEAUX
347	Mr	DESPORTES Richard	1 Allée des Alisiers	33500 LIBOURNE
056	Mr	DESRENTES Jean et Mme	4- rue Jeanne	33200 BORDEAUX
387	Mme	DESRENTES Marie Colette	Chemin du Four, Le Petit Nice / Bât. A	13100 AIX en PROVENCE
373	Mme	DOMEAN Nicole	75 Avenue Aristide Briand, Gauguin 221	33700 MERIGNAC
709	Mme	DOMEC Bernadette	46 Avenue Alsace Lorraine	33200 BORDEAUX CAUDERAN
707	Mme	DORET Arlette	Treytin, au Port, GENISSAC	33420 BRANNE
288	Mme	DOUMAYRIN Gisèle	Cité Canterane, Bât A n°22	33250 PAULLAC
484	Mr	DROUET J.	130 rue Mazarin	33000 BORDEAUX
519	Mr	DUBERGA Jacques	50 Avenue Jean Mace	33700 MERIGNAC
018	Mme	DUBOIS Annette	10 rue Capdeville / Bât A 114, Le Parvis de St Seurin	33000 BORDEAUX
657	Mr	DUBOIS Eric	1 rue du Moulin	33530 BASSENS
503	Mme	DUBOURG Huguette	315 rue Georges Bonnac	33000 BORDEAUX
488	Mr	DUCOS Guy	21 rue de Petit Goave	33000 BORDEAUX
049	Mme	DUFAU-HITOU Marcelle	3 rue Lamolinerie	33200 BORDEAUX
752	Mr	DUFFOUR Gérard	16 Avenue de Candau	33600 PESSAC
230	Mme	DUFOUR Marcelle	Résidence Les Hespérides, 30 rue David Johnston	33000 BORDEAUX
668	Mr	DUHARD James	4 rue Segalier	33000 BORDEAUX
647	Mr	DUHARD Jean-Yves et Mme	27 Avenue des Côtes de Bourg	33710 PRIGNAC & MARCAMPES
207	Mme	DUMON Gilberte	115 rue Guillaume Leblanc	33000 BORDEAUX
765	Mme	DUMONS Catherine	89 Cours Victor Hugo	33000 BORDEAUX
100	Mr	DUPOUY Pierre et Mme	5 rue Camponac	33600 PESSAC
384	Mr	DUPUY Bertrand	2 Place des Sables, Appt 508	72190 COULAINES
215	Mr	DURAND Claude	18 rue la Fontaine de Monjous	33170 GRADIGNAN
785	Mr	DUREAU Albert	126 Avenue Carnot, Les Rochers	91160 SAULX LES CHARTREUX
180	Mr	DUZON Pierre	Chemin Respide, TOULENNE	33210 LANGON
495	Mme	ECLINA Anne-Marie	rue Artigue Brabant	33450 ST LOUBES
776	Mme	ESPANA Paulette	84 Avenue Lucien Lerousseau	33130 BEGLES
558	Mme	EYCHENIE Roger	210 Chemin du Sorbier, Les Carabins	13270 FOS sur MER
317	Mr	FAUGERE Jean André	45 rue Francois Psychaud	33160 ST MEDARD en JALLES
314	Mme	FAURE BAYROU Colette	Résidence Aquitaine, 100 rue Chevalier	33000 BORDEAUX
393	Mme	FAURE Geneviève	4- Avenue du Fort Médoc	33460 CUSSAC FORT MEDOC
762	Mme	FONDERE Henriette	100 Av. du Maréchal Gallieni	33700 MERIGNAC
459	Mme	FONSEGRIVE Claudine	Le Coteau, 65 route de Genève	69140 RILLIEUX LA PAPE
723	Mr	FONTAINE Jean-Claude	3 Avenue des Palmistes, Les Filaos	97434 ST-GILLES LES BAINS LA REUNION
696	Mr	FOUCHOU-LAPEYRADE Claude	11 rue du Couvent	33340 LEPARRE MEDOC
680	Mme	FOURNIER-LUCET Marie-Josep	22 rue de Soissons	33000 BORDEAUX
638	Mme	FURT Suzanne	51 Avenue de l' Europe	33560 STE EULALIE
772	Mr	GALENE Philippe	108 rue des Dames	75017 PARIS
688	Mr	GASTEUIL Hubert	112 rue du Petit Marais	60400 NOYON
715	MR	GAUTEY Michel	23 rue Bonlin	33310 LORMONT
744	Mr	GAUTRET Philippe	25 Avenue de la Motte Picquet	75007 PARIS
356	Mme	GEN Renée	15 rue Jean Zubieta	33400 TALENCE
416	Mr	GENDROT Pierre et Mme	La Hontane	33340 QUEYRAC
063	Mr	GERAUD Jean	43 rue Pauline Kergomard	33800 BORDEAUX
700	Mr	GIRARDOT Michel	80 rue Abbé de l'Epée	33000 BORDEAUX
330	Mme	GOILLANDEAU Yvonne	135 Cours Edouard Vaillant	33300 BORDEAUX
143	Mr	GOMBEAUD Y	13 rue Catros Gerand	33000 BORDEAUX
730	Mme	GOURMELIN-GAUTRA Colette	Le Magdala "A", 275 Avenue de la Gare	83150 BANDOL
400	Mme	GRAMOND Odile	209 rue de Saint Genès	33000 BORDEAUX
072	Mr	GRANGER DE BOISSEL Robert	27 bis rue de la Benatte	33000 BORDEAUX
756	Mr	GRAO Jean-Paul	139 rue Manon Cormier	33000 BORDEAUX
015	Mme	GRIMAUD Odette	160 rue François de Sourdis	33000 BORDEAUX
188	Mr	GUEZENNEC Alain Docteur	42 rue de Lasseppe	33000 BORDEAUX
414	Mr	GUIARD Jean Marc	7 Impasse du Petit Parc	17100 SAINTES
138	Mme	GUILHON Jeannine	BAIGNEAUX	33119 FRONTENAC
364	Mr	HESSEL Xavier	4 Boulevard Deganne	33120 ARCACHON
081	Mme	HOURDEQUIN Simone	11 rue Georges Bizet	33700 MERIGNAC
420	Mme	HUBERT Eliane	164 rue Raymond Lavigne, La Boisseraie n° 1	33110 LE BOUSCAT

N°		IDENTITE	ADRESSE	COMMUNE
526	Mr	HURON Jean	Résidence Les Terrasses / Bât H5, rue Montherlant	33400 TALENCE
644	Mr	ILLAREAU Guy	13 rue Leyronneire	33100 BORDEAUX
775	Mr	JACQUEMOT Jean	Résidence les " Pyrénées ", 266 cours de l'Argonne	33000 BORDEAUX
451	Mr	JAMMET André	41 rue de Flandre	33600 PESSAC
697	Mr	JEANDRAU Jean-Michel	47 rue Marcelin Berthelot	33200 BORDEAUX CAUDERAN
721	Mme	JENTILE Christiane	53 Grande Rue	77580 GUERARD
153	Mr	JOYEUX Robert	46 Résidence du Pontet les Joncs	33600 PESSAC
287	Mme	JUGLA Jeanne	La Brousse, St SAUVEUR	33250 PAUILLAC
787	Mme	JUGLAFrancine	8 Rue Calon	33180 St ESTEPHE
044	Mme	LABADIE Régine	17 rue de la Source	33700 MERIGNAC
089	Mr	LABARRE Pierre et Mme	Les Fontaines de Cauderan, 170 rue Pasteur / E 5	33200 BORDEAUX
695	Mme	LABEYRIE Christiane	199 rue du Jardin Public, " Les Frènes "	33300 BORDEAUX
144	Mr	LABIE Michel et Mme	12 rue Grandier Vazeille	33000 BORDEAUX
673	Mme	LACHAUME Annette	127 rue Guillaume Leblanc	33000 BORDEAUX
378	Mr	LADEVIE Georges		24700 ST MARTIAL D'ARTENSET
216	Mr	LAFFAGE René et Mme	2 Avenue Paul Bert	33400 TALENCE
197	Mme	LAMOUREUX Elisabeth	33 Cours de Verdun	33000 BORDEAUX
239	Mr	LANDREAU Jean	Brisson 4	33920 ST CHRISTOLY
794		LAPUGEAS André	Résidence Dulamon, Bat B Appt 53	33290 BLANQUEFORT
435	Mr	LAPRIE Roger Jean	49 Avenue Victor Hugo	33700 MERIGNAC
766	Mr	LARRIEU Jackie	9 rue Sainte Elisabeth, Les Cédres	33200 BORDEAUX
361	Mr	LARROUQUERE Jean	39 Boulevard de Brandebourg	94200 YVRY sur SEINE
733	Mr	LASSAUSSAIE Jean-François	Résidence Marly 1 - E39, 178 rue Stehelin	33200 BORDEAUX
751	Mme	LAUILHE-DAVID Christine	35 rue Claude Bernard	33160 ST MEDARD en JALLES
174	Mr	LAVAT Pierre	51 Cours Pasteur	33000 BORDEAUX
034	Mme	LAVOREL Josette	11 rue des Violettes	33200 BORDEAUX CAUDERAN
172	Mme	LAYRIS-HITON Jeanine	Résidence Club / Bât E7- Porte 2, 6 rue André Malraux	33700 MERIGNAC
134	Mr	LE GOFF Jean	11 rue Pierre Semard	33130 BEGLES
252	Mme	LE TOUZE N.	9 Avenue des Rochers	94170 LE PERREUX
462	Mr	LEGLISE Jean Claude	4 rue des Azalées	33320 EYSINES
310	Mr	LEGRAND Christian	12 Allée de la Résidence de la Roseraie	45200 MONTARGIS
796	Mme	LEON Emilienne	15 Parc Lembeye	64600 ANGLET
059	Mme	LEON Geneviève	153 rue Barreyre	33300 BORDEAUX
663	Mme	LEONARD Christiane	Les Laurencies	24610 MINZAC
473	Mme	LEPAGE Paulette	16 impasse Gambetta	33120 ARCACHON
783	Mme	LERISSON Maggy	69 Avenue Raymond Falaise	78390 BOIS D'ARCY
779	Mme	LERNER Anne	39 Av. De Lattre De Tassigny, Les Fauvettes	33700 MERIGNAC
701	Mme	LEVY Eliane	Résidence Brivazac, C2	33600 PESSAC
206	Mr	LHERM Jean René	28 rue Vantrasson	33000 BORDEAUX
767	Mme	LIAUSU Jacqueline	21 rue Chanzy	33700 MERIGNAC
102	Mr	LIGNON Maurice	47 rue Paul Antin	33800 BORDEAUX
278	Mr	LISSE Jacques	Le Piat, TAURIAC	33710 BOURG sur GIRONDE
705	Mme	LIXAUTE Liliane	Cap de Mailh	33370 POMPIGNAC
693	Mr	LOINTIER Claude	22 bis rue Guérard	92260 FONTENAY aux ROSES
386	Mr	LOISEAU Jacques Guy	10 Av. des Tourelles de Charlin	33700 MERIGNAC
187	Mr	LONNE Robert	Résidence Kleber, rue Ambroise Croizat 1	33130 BEGLES
084	Mme	LORIAUD Marie Louise	St Ciers du Taillon	17240 ST GENIS de SAINTONGE
777	Mr	LORMAN Bernard	10 Chemin du Sourbey	33135 LE HAILLAN
774	Mme	LOUDIERE Marie-Madeleine	5 bis rue Christian Solar	33100 BORDEAUX
626	Mr	MAGRAND Gérard	627 chemin des Rossignols	33290 LE PIAN MEDOC
184	Mr	MALGOUYAT Robert Docteur	277 rue de Turenne	33000 BORDEAUX
129	Mr	MALHERBE Denis	Hourtoy, MOUSTEY	40410 PISSOS
726	Mme	MARCHESSEAU Régine	54 rue Ségulier	33000 BORDEAUX
542	Mme	MARQUET Jane	64 rue Fondaudège	33000 BORDEAUX
382	Mme	MARTIN Françoise	7 rue Domion	33200 BORDEAUX CAUDERAN
746	Mme	MARTIN Gladys	4 rue des Genêts	33185 LE HAILLAN
539	Mme	MARTIN Marie-Hélène	rue Cherri-Karrika	64250 CAMBO les BAINS
209	Mme	MASSE Gisèle	"Mimeau", MONBRIER	33710 BOURG sur GIRONDE
743	Mme	MAUBARET Catherine	19 rue Maurice Lasserre	33130 BEGLES
584	Mme	MAYET	5 rue Croix de Seguey	33000 BORDEAUX
293	Mme	MELON Léone	Au Champ de Bataille	33230 COUTRAS

(A suivre)

L'INFORMATIQUE À VOTRE SERVICE

GENEATIQUE II⁺ *Une valeur sûre*

Le logiciel de généalogie sous DOS le plus utilisé en France. Plus de 3000 généalogistes l'ont choisi pour sa simplicité d'utilisation, mais aussi pour sa puissance et la qualité des représentations sur l'écran et sur papier.

GENEATIQUE POUR WINDOWS *Version 96*

Compatible Windows 1.1 1.11 et Windows 95

Un logiciel qui met à profit la convivialité et les performances graphiques de WINDOWS: une saisie visuelle, des dessins d'arbres ascendants, descendants et circulaires de toutes dimensions, des éditions de listes et de fiches familiales de grande qualité. Toutes ces représentations bénéficient de larges possibilités de personnalisation.
Import GEDCOM inclus.

GENECARTE POUR WINDOWS *Version 96*

Représente vos données généalogiques sur une carte de France par départements. Une autre façon de présenter votre généalogie. Etude des déplacements au fil des générations. Impression de carte en couleurs possible.

GENEPHONE POUR WINDOWS

Interroge le Minitel et dénombre les porteurs d'un patronyme, visualise les adresses et les édite sur étiquettes (Modem, câble Minitel). Compatible GENECARTE.

GENEREL

Le logiciel spécialisé pour les relevés systématiques d'actes, retenu par de nombreux Cercles Généalogiques pour sa simplicité et ses nombreuses possibilités d'éditions.

GESANO

Le logiciel spécialisé pour le traitement des données généalogiques issues des actes notariés. Généalogie personnelle ou relevés systématiques.

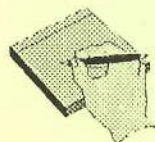
MYRIALIS *Version 96*

Le logiciel qui gère efficacement une banque d'Images (actes, cartes, gravures, ...)

ANDROSACE

Le logiciel particulièrement adapté à la gestion de votre bibliothèque.

Pour obtenir les documentations



C.D.I.P.

B.P. 27

F-95550 BESSANCOURT