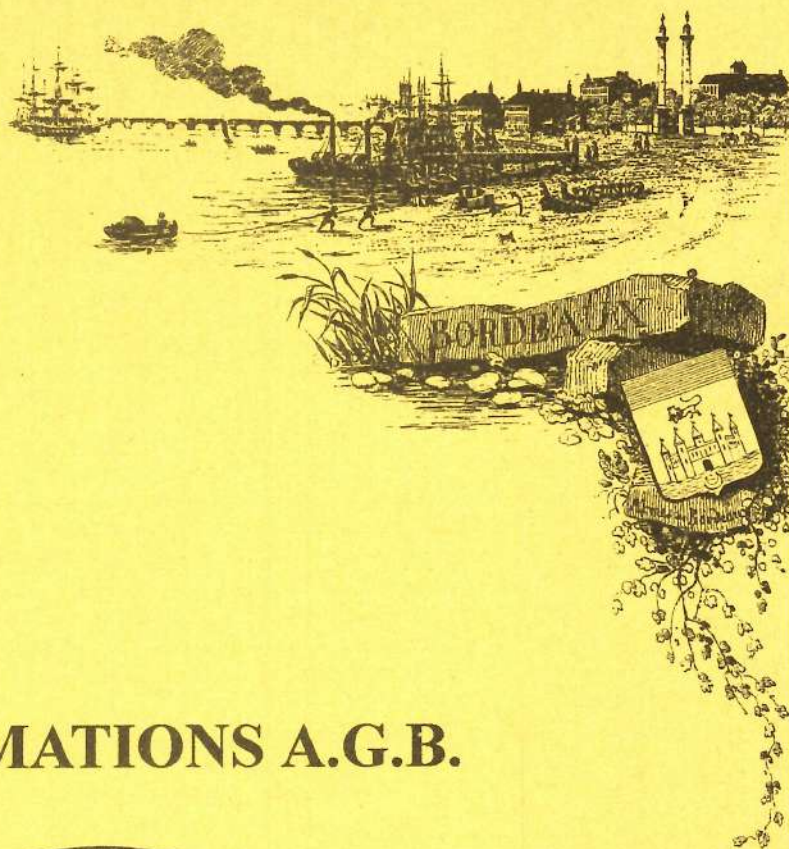




N° 55  
2ème Trimestre 1996



## INFORMATIONS A.G.B.



**FRANCOIS BONNAFFE**

ARMATEUR BORDELAIS

*(D'après une miniature de la fin du XVIII<sup>e</sup> siècle.)*

**AMITIES GENEALOGIQUES BORDELAISES**

Association Loi de 1901 Dépôt légal ISSN 0988747 n° Siret 391-537-073-00010



**“AMITIES GENEALOGIQUES BORDELAISES”**

*Siège social : 2 rue Paul BERT - 33000 BORDEAUX  
Téléphone : ☎ 56.44.81.99 (répondeur)*

**CONSEIL D'ADMINISTRATION**

**BUREAU :**

|                                         |                                             |
|-----------------------------------------|---------------------------------------------|
| <i>Président .....</i>                  | <i>Pierre DUPOUY</i>                        |
| <i>Vice-Président .....</i>             | <i>Pierre LABARRE</i>                       |
| <i>Secrétaire général .....</i>         | <i>René BERGERON</i>                        |
| <i>Trésorier .....</i>                  | <i>France SEYRES</i>                        |
| <i>Trésorier adjoint .....</i>          | <i>Maurice LIGNON</i>                       |
| <i>Secrétaire .....</i>                 | <i>Andrée CHARRIER</i>                      |
| <i>Secrétaires adjointes .....</i>      | <i>A.Marie BROUSSE<br/>Marcelle SOUNY</i>   |
| <i>Délégué à l'Informatique .....</i>   | <i>Jacques LOISEAU</i>                      |
| <i>Vice-Présidents Honoraires .....</i> | <i>Raymonde BOUCHARD<br/>Maurice ROBERT</i> |

**MEMBRES :** *Jean ATTANE, Monique BAFFAUD, Françoise BEIS - CHARTIER,  
Claude CHARBONNIER, Claude DURAND, Henriette POITEVIN, Colette ROUX,*

**COMITE DE REDACTION DU BULLETIN**

|                              |                                                                                                                             |
|------------------------------|-----------------------------------------------------------------------------------------------------------------------------|
| <i>Directeur publication</i> | <i>: Claude DURAND</i>                                                                                                      |
| <i>Redacteur en chef</i>     | <i>Claude CHARBONNIER</i>                                                                                                   |
| <i>Rédacteurs</i>            | <i>Françoise BEIS - CHARTIER - Pierre DUPOUY -<br/>Pierre LABARRE, Maurice LIGNON, Jacques LOISEAU, Henriette POITEVIN.</i> |

**NOS ACTIVITES**

*Permanences : (Andrée CHARRIER) les lundi et mercredi de chaque semaine, ainsi que le premier samedi du mois de 14h30 à 17h30.*

*Initiation : (Simone HOURDEQUIN) les 2ème et 4ème mardis ainsi que le premier samedi de chaque mois de 14h30 à 17h30.*

*Transcriptions: (Monique BAFFAUD).*

*Relecture des transcriptions : (Jeanine PASQUIER) le jeudi de 14h30 à 17h30.*

*Travaux informatiques : (Jacques LOISEAU) les lundi et jeudi de 10h à 12h.*

*Lecture de textes anciens : (Pierre DUPOUY) de 14h30 à 16h30 à l'ATHENEE MUNICIPAL, les 1er et 3ème mardis de chaque mois.*

**COTISATIONS POUR 1996 :**

*Membre : 170 F - Couple : 260 F  
Membre bienfaiteur : à partir de 300 F*

*comprenant : Cotisation + 4 bulletins  
Tous les chèques doivent être libellés à l'ordre du :  
Trésorier des A.G.B.*



## SOMMAIRE

- Le mot du Président 4
- La vie de nos antennes 4

### ARTICLES

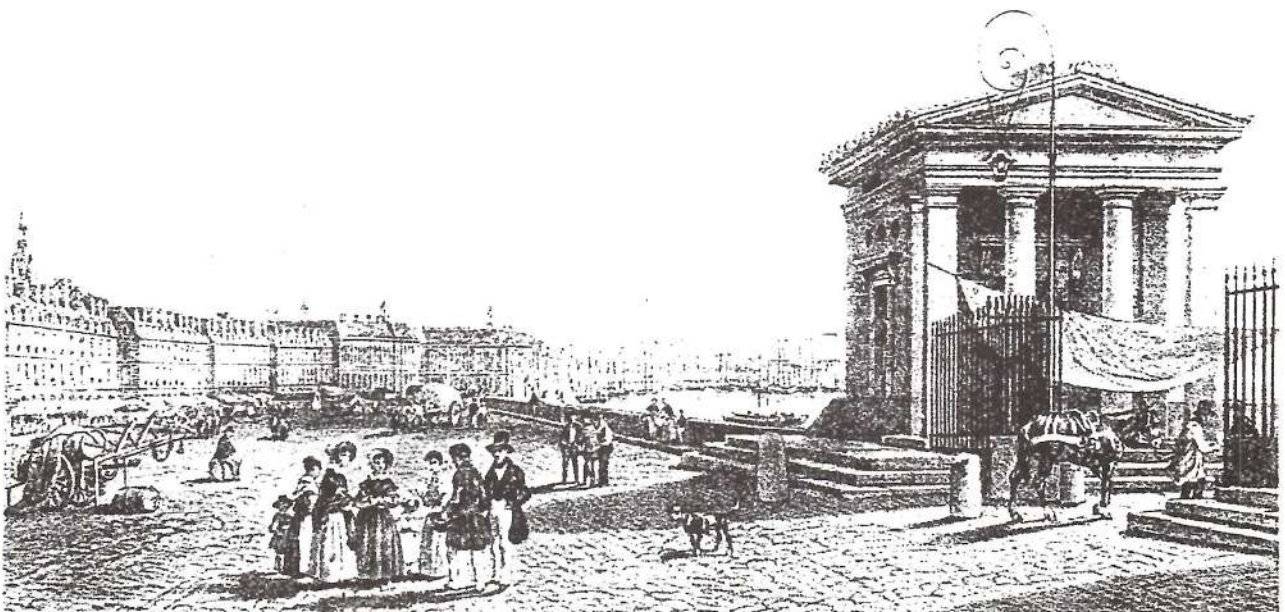
- François BONAFFE, armateur heureux 5
- Histoire d'un pont (suite) 7
- Les Ursulines d'Oléron et la Révolution (suite) 12
- Un enfant de Mussidan chirurgien de Louis XIV 14

### RUBRIQUES

- Généalogies rapides 16
- Nous sommes tous cousins 20

### LA VIE DE L'ASSOCIATION

- Nos publications: tarifs 21
- Questions - Réponses 25
- Notre carnet 27
- Informations 27
- Assemblée Générale du 21 mars 1996 28
- Bulletins entrés en bibliothèque 31
- Nous vous recommandons de lire 31





## LE MOT DU PRESIDENT

Nous voici déjà au deuxième trimestre de 1996. Dans ce bulletin vous allez retrouver les rubriques auxquelles vous êtes habitué et qui vous permettent de connaître les activités comme les projets de votre Association.

Pourtant, vous allez découvrir une information nouvelle, la liste des travaux réalisés par divers collègues et que nous pouvons mettre à votre disposition. Les prix ont été étudiés au plus juste, tout en couvrant cependant les frais exposés ainsi que l'amortissement de notre matériel, au remplacement duquel nous pensons, en bons gestionnaires.

Nous continuons à publier les "généalogies rapides" que les adhérents nous font parvenir ou qu'il est possible d'extraire des "généalogies complètes déposées".

Vous avez déjà pu constater que la rubrique "Questions-Réponses" se développe. A ce propos, je vous demande de lire avec attention l'encadré qui la concerne. Je suis persuadé, en effet, que vous aurez à coeur de le faire, non pas pour nous, mais pour tous ceux qui nous lisent, en Gironde et ailleurs.

Enfin, je veux remercier, ici, tous ceux qui participent à la vie des A.G.B. qui, sans eux, ne seraient pas ce qu'elles sont.

Pierre DUPOUY

## LA VIE DE NOS ANTENNES

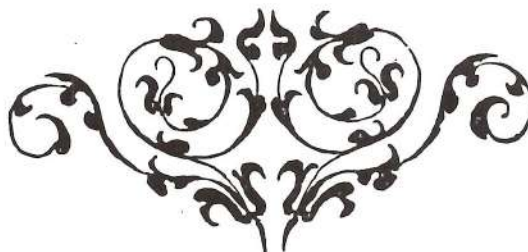
Nous vous rappelons, ci-après, les lieux des réunions qu'animent avec dévouement les responsables de ces Antennes.

**Antennes de PAUILLAC (Pierre DUPOUY) :** Le 3ème mercredi du mois de 15 h à 17 h à l'Hôtel de repos " Les Acacias " 33250 PAUILLAC.

**Antenne de BLANQUEFORT (Henriette POITEVIN) :** Le 3ème mercredi du mois de 14h30 à 16h30, " Les Colonnes " 33290 BLANQUEFORT.

**Antenne de SAINT-LOUBES (Monique BAFFAUD Tél: 56.20.40.01) :** Le 1er mardi du mois à partir de 20h à la Mairie 33450 SAINT-LOUBES

**Antenne de RAUZAN ET BRANNAIS (Jacqueline PLAT Tél. 57-84-14-57).**





## FRANCOIS BONAFFE, un armateur « Heureux »

*Ce texte nous a été communiqué par notre adhérente Nelly AUVARD, d'après la biographie de François Bonaffé par son petit-fils Edmond Bonaffé.<sup>1</sup>*

En 1740 arrivait à Bordeaux un jeune homme de bonne mine, à l'oeil vif et intelligent. Il était accompagné de son père qui le présenta chez le premier courtier de Bordeaux. C'était François Bonaffé, l'un des 17 enfants d'Etienne Bonaffé et Françoise Calmeille, d'une ancienne famille protestante de l'Albigeois. Il était né à Lacaune (Tarn) le 29 décembre 1723.

Son apprentissage terminé, il se lança dans les affaires et ne tarda pas à s'y faire une place exceptionnelle grâce à sa haute intelligence, à sa probité exemplaire, à son activité à toute épreuve et à la sûreté de son coup d'oeil. Quatorze ans après son arrivée à Bordeaux, ses bénéfices dépassaient déjà 400.000 livres. C'est alors qu'il donna un développement à ses armements pour les Colonies, fondant un comptoir au Cap Français à Saint Domingue, et organisant un vaste système d'informations avec les principaux marchés d'Europe et d'Amérique. Il entretenait une flotte de plus de trente navires dont la marche habile et rapide pendant la guerre de Sept Ans avec l'Angleterre lui valu le surnom de l'« Heureux »: il envoyait ses navires sans assurances, économisant ainsi l'argent des primes, très élevées à l'époque, jusqu'à 40% et même 60%. Il augmentait d'autant ses bénéfices si les navires arrivaient à bon port.

En 1791 sa fortune s'élevait à 15 millions de livres, réparties entre plusieurs navires, deux domaines à Ambès et Montferand, 23 maisons en ville, l'hôtel Richelieu, cours de l'Intendance et l'« Ilot Bonaffé ». Cette belle et vaste maison bordée par le cours du Chapeau Rouge et les rues Sainte Catherine, Maison Daurade et des Piliers de Tutelle fut construite sur l'emplacement de trois vieilles maisons qu'il fit démolir. C'était en 1780; le Grand Théâtre, oeuvre de Louis avait été inauguré le 7 avril de la même année et Laclotte, l'architecte de Bonaffé, jaloux des lauriers de Louis, résolut d'élever l'hôtel de manière à lui faire dominer la terrasse du théâtre: « Je veux l'écraser » disait-il en parlant de Louis. Sans doute sa maison est plus haute que le Grand Théâtre, mais heureusement elle ne l'écrase pas grâce à la largeur du cours du Chapeau Rouge.

En 1756, François avait épousé Anne BOYER de POYEN, créole protestante de la Guadeloupe, femme supérieure qui contribua souvent par ses conseils au succès de ses opérations. Onze enfants naquirent de ce mariage dont sept survécurent. Bienfaiteur de sa famille et de ses amis, il faisait le plus noble usage de sa grande fortune, mais sans faste et sans tapage. Le vieil esprit du protestant tempérait toujours à point les vellétés du millionnaire. Son train de vie était large et simple et sa maison sévèrement tenue. Sa toilette était élégante et d'une correction irréprochable. Invariablement vêtu de velours ou de soie, la perruque frisée et poudrée, le jabot et les manchettes de dentelle, il se rendait à la Bourse et « n'essayait les indigos et les cafés qu'après avoir tiré ses gants blancs de sa poche pour ne pas se salir les mains ». Il était d'un tempérament robuste, lesté d'allure et infatigable à la marche malgré son embonpoint.

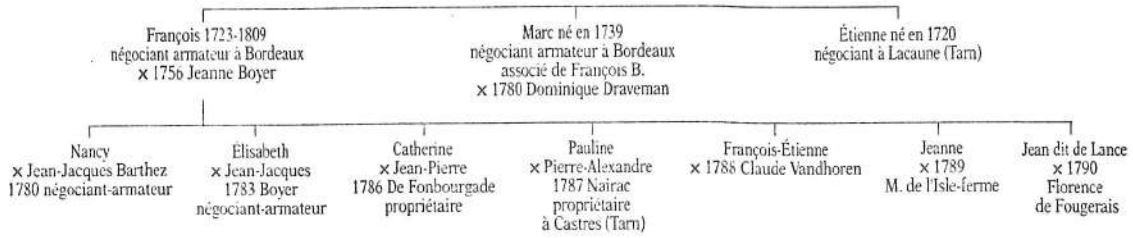
La Révolution porta un coup terrible au commerce bordelais. Comme protestant François Bonaffé fut partisan des idées nouvelles. Il ne songea pas à convertir une partie de son portefeuille en papier sur l'étranger et répugna à acheter des biens d'Eglise ou d'Emigrés. Il crut au remboursement des assignats.

Anne Boyer mourut fin 1791; avec elle s'évanouissait la bonne étoile de la maison. L'insurrection de Saint Domingue, la Révolution et la Terreur anéantirent plus des trois-quarts de cette immense fortune, oeuvre d'un demi-siècle de travail, d'honneur et de probité. En 1793, le vieil armateur faillit monter trois fois sur l'échafaud et ne dut son salut qu'à la présence et à l'énergie de son fils Jean dit « de Lance ». Il mourut le 13 août 1809 sur le balcon de sa demeure, côté place de la Comédie où frappé par la vieillesse, il se faisait mener dans son fauteuil roulant.

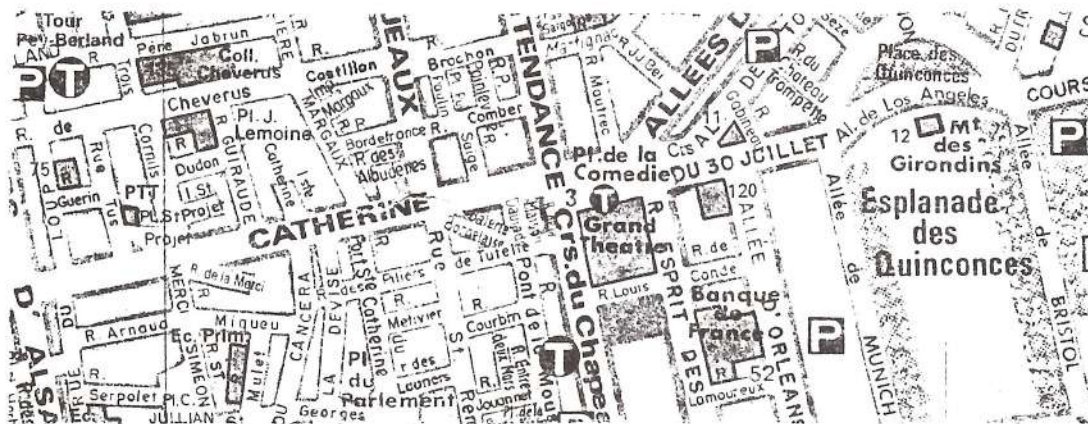
<sup>1</sup> Voir Edmond Bonaffé, *Bordeaux il y a cent ans (Un armateur bordelais, sa famille, son entourage)* Paris 1887.

Étienne Bonnaffé  
marchand à Lacaune (Tarn)  
1720 x Françoise Calmeille

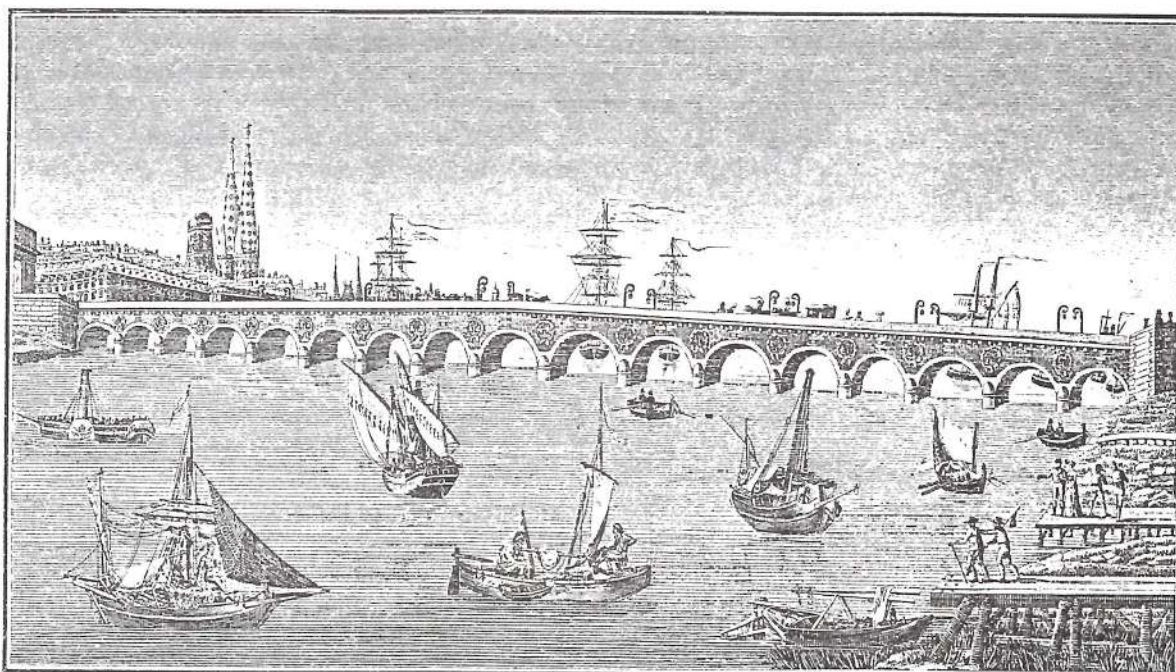
BONNAFFÉ



L'îlot BONNAFFÉ.







VUE PERSPECTIVE DU PONT DE BORDEAUX.

### HISTOIRE D'UN PONT

(suite)

Maurice LIGNON

C'est dans ces circonstances que DESCHAMPS pût montrer quel genre d'homme il était. Loin de se décourager et avec des moyens quasiment nuls, il s'acharna à la poursuite de son oeuvre. Dans un premier temps, il se limita à dégager la Garonne des débris de toute sorte qui l'encombraient et à compléter le pilotage de la pile n° 4, puis à mettre au point et à construire un caisson de conception nouvelle. Tirant leçon de la catastrophe de Décembre 1813, il abaissa à 3m,75 au-dessous du niveau des plus basses marées le plan de recépage des pieux. Il reprenait également une idée de VAUVILLIERS qui n'avait pas été retenue et consistait à construire les arches en voussoirs de fonte retenus par des éclisses en fer forgé. Un mémoire du 20 Avril 1815 exposait ces modifications et proposait, également, la construction d'une digue en enrochement de 5.000 m. sur la rive droite. Enfin et surtout, élément fondamental dans la construction définitive du pont, il était repris une suggestion déjà faite en 1811 : la suppression de la travée mobile, éliminant ainsi l'objection majeure avancée par les adversaires, l'interruption continue de la circulation entre la ville et La Bastide. Mais devant la levée de boucliers des habitants de Paludate qui y voyaient un danger pour les chantiers de construction du quartier, ce dernier point ne fut pas adopté. Les travaux stagnèrent jusqu'en 1815, année qui vit l'arrivée à BORDEAUX d'un nouveau préfet nommé par Louis XVIII : Camille de TOURNON. Dès son arrivée, il se montra favorable à l'entreprise. DESCHAMPS le mit immédiatement au courant de la situation désastreuse dans laquelle il se trouvait : il n'était question que de la fermeture du chantier et du renvoi du personnel.

Il y avait donc urgence et il fallait, surtout, trouver rapidement de l'argent. Devant le refus, par la Chambre de Commerce, d'une avance de 15.000 F., TOURNON dût négocier à titre spécial, et sous sa caution personnelle, une avance de 20.000 F. qui permit à DESCHAMPS de poursuivre ses travaux. L'hostilité des bordelais persistait et, en 1816, lors d'une visite du duc d'Angoulême, une délégation vint le supplier d'ordonner la démolition des



travaux déjà effectués. Conduit sur le chantier par TOURNON, DESCHAMPS parvint à convaincre le prince de l'intérêt de l'entreprise. Grâce à l'arrivée de LAINE au Ministère de l'Intérieur, le duc parvint à obtenir un crédit de 200.000 F. pour 1816. Les travaux purent donc reprendre et un nouveau crédit de 350.000 F. fut accordé pour 1817. Mais, rapidement, cela s'avéra insuffisant et, de nouveau, fut envisagée la création d'une compagnie de capitalistes qui apporterait les fonds nécessaires en échange de la concession, pour une durée déterminée, d'un droit de péage. On reprenait donc la solution envisagée dès le XVIII<sup>e</sup> siècle.

Cette proposition fut loin de recueillir l'adhésion du Conseil Général qui doutait de son succès. C'est alors qu'apparut un nouveau personnage déterminant dans l'histoire du pont.

BALGUERIE-STUTTENBERG était un important négociant en vins et textiles, vivement désireux de restaurer l'économie du port sinistrée après les guerres de la Révolution et de l'Empire. Il connaissait bien les principes de l'économie mixte qu'il avait eu l'occasion d'étudier en Angleterre. En collaboration avec Daniel GUESTIER et d'autres négociants, il proposa au préfet LAINE une avance de deux millions en échange, pour 99 ans, du droit de péage, l'Etat devant, de son côté, verser 600.000 F. par an. L'idée fut retenue et le cahier des charges de la concession rédigé par DESCHAMPS le 25 Juillet 1817. Il fallut encore 6 mois de négociations laborieuses avant l'adoption du projet par une loi du 10 Avril 1818 et sa confirmation par une ordonnance royale le 22.

La "Compagnie du Pont de Bordeaux" était née. DESCHAMPS s'engageait à achever le pont pour le 1<sup>er</sup> Janvier 1821. Parmi les plus importants souscripteurs, on relève : BALGUERIE-STUTTENBERG : 750.000 F, J. BOSCH : 100.00 F. Les maisons BALGUERIE Junior, BARTON et GUESTIER, Nathaniel JOHNSTON : 50.000 F. chacune, J. EXSHAW : 40.000 F.

Si cette année 1818 avait été décisive sur le plan financier, elle ne le fut pas moins du point de vue technique. DESCHAMPS revint à nouveau sur la proposition faite en 1815 : la suppression de la travée mobile. C'est TOURNON qui négocia habilement avec les diverses administrations concernées cette modification qui éliminait les manoeuvres délicates des bateaux importants dans un passage aussi étroit ainsi que les nombreuses interruptions de la circulation sur le pont. Finalement, le Conseil adopta ces dispositions le 17 Mars 1819, non sans les assortir de diverses conditions qui visaient à l'exonérer de toute responsabilité en cas d'échec.

Autre mesure importante adoptée par DESCHAMPS : l'abandon des arches en fonte et leur remplacement par des arches en maçonnerie. On en revenait paradoxalement à la solution envisagée quelques décennies plus tôt par LA RAGOIS. Le pont prenait ainsi son aspect définitif, plus architectural.

Cette même année, on assura les fondations des dernières piles et, les premières piles de chaque rive ayant été réunies aux anciennes culées, le nombre des arches se trouvait ramené de 19 à 17. En 1820 furent achevées les arches 17 et 16 côté Bastide et, le 19 Juillet, BILLAUDEL, l'adjoint de DESCHAMPS, expérimenta pour la première fois en France la cloche à plongeurs.

Le 10 Janvier 1821, DESCHAMPS annonçait à la Compagnie que 12 arches étaient construites et la dernière fût achevée le 6 Juin. L'entreprise touchait à sa fin. Non sans difficultés de divers ordres :

- financières, que BALGUERIE-STUTTENBERG parvint à résoudre contre un engagement formel quant à la mise en service,

- techniques ensuite, lorsqu'en Janvier 1820, un froid intense régna sur la région, la Garonne charriant des blocs de glace. On s'en sortit en amarrant, en amont des arches, une file de bateaux dirigeant les glaces dans les passages libres entre les piles. Puis, à quelques jours de l'achèvement, on frôla la catastrophe lorsqu'un navire russe l'« ENIGHETEN », chargé de bois et d'environ 1.000 Kg de mine de plomb prit feu, allant heurter à la cale du Chapeau-Rouge l'« ELISA », partait à la dérive vers le pont, entraîné par le courant de flots. Une équipe d'hommes courageux parvint à couler le brulôt.

Enfin, le 25 Août 1821 eut lieu, dans une atmosphère de liesse générale, la pose officielle de la clé de la dernière arche. Le préfet TOURNON, dans un arrêté en date du 10 Août, prescrivait : " le passage du pont sera ouvert le 1<sup>er</sup> Octobre et le péage perçu au tarif prévu. Le passage serait permis aux gens à pieds et à toutes voitures à 2 ou 4 roues, attelées de 2 chevaux ou plus, toutes charrettes à 2 ou 4 roues, attelées d'un cheval ou 3 boeufs,



chevaux montés ou tenus en laisse, bestiaux de toutes espèces. Les chevaux et autres animaux montés ou tenus en laisse ne pourront marcher qu'au pas".

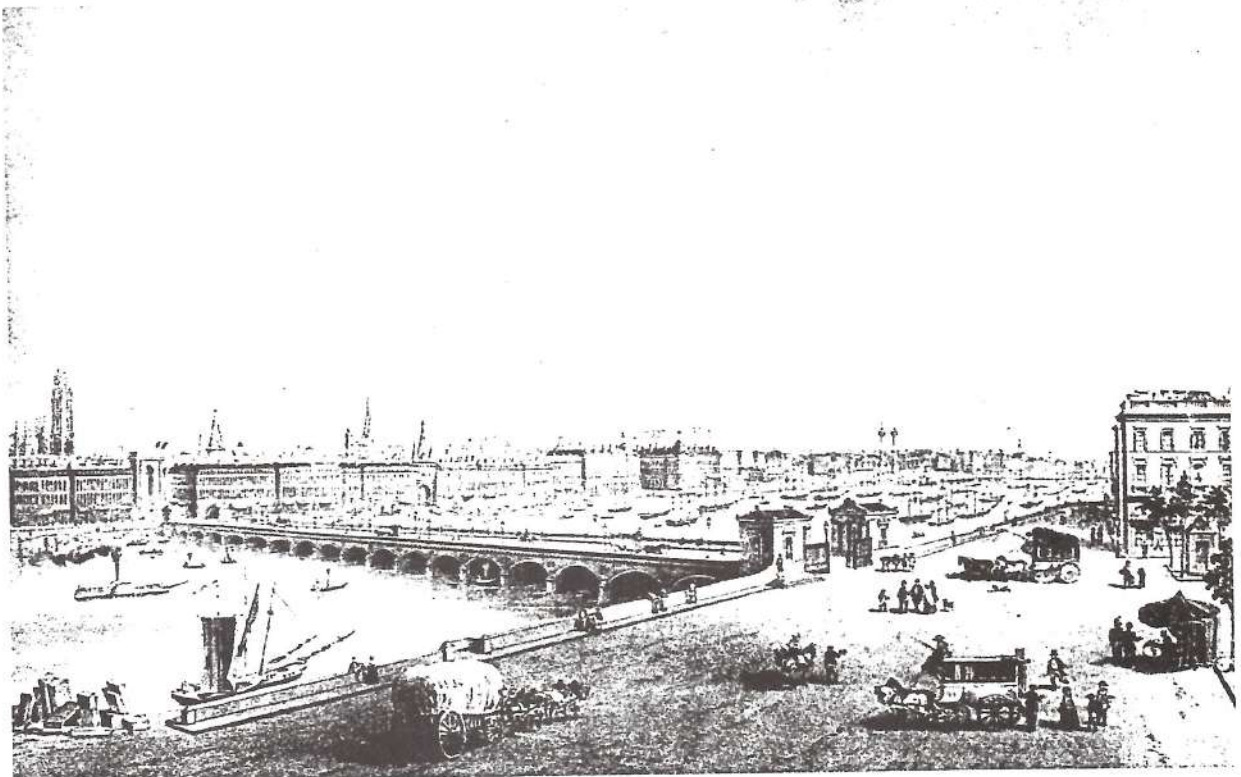
Ce péage, ils devront l'acquitter de nombreuses années encore. Ce ne sera qu'en 1861, après deux refus, en 1852 et 1858, que la Ville se décidera à le racheter à la Compagnie pour 5.000.000 F. La gratuité du passage entraîna une importante augmentation de la circulation qui nécessita, en 1866, l'élargissement de la chaussée par suppression des escaliers courant le long des trottoirs et la diminution de ceux-ci.

La mise en service du pont ne désarmait pas ses opposants, mais, mal organisés, ils durent attendre 1866 pour qu'un nommé Gaston ARCHAMBAUD adresse au Syndicat pour la Défense et l'Amélioration du Port un mémoire dans lequel l'ouvrage est décrit comme "un véritable ennemi à saisir corps à corps", empêchant toute amélioration et extension du port. C'est un "affreux rideau de brique rouge" que l'on compare à "une paire de bretelles passée sur la Vénus de Médicis"! Et la menace d'un exil du trafic aux Chartrons, puis à Bacalan, voire à Grattequina est évoquée. On ne parle pas encore de Bassens, encore moins du Verdon.

Les travaux de draguage sont assimilés au tonneau des Danaïdes et ARCHAMBAUD avance sa solution : un tunnel formé par un tube cylindrique de 500 m de long, 12 m de diamètre réalisé, selon les principes de la construction navale, en tôles assemblées par rivets. Il le situait entre la Porte de Bourgogne et l'Avenue Thiers, ce qui sous-entendait la démolition de l'« affreux »! Bien entendu, un tel projet n'aura jamais de suite.

Ainsi, en 1821, la Garonne est-elle franchie, les Bordelais ont leur pont. Il leur faudra encore voir passer beaucoup d'eau dessous avant qu'un second ouvrage, le pont St-Jean, vienne en 1965 doubler son aîné. Puis il y aura le pont d'Aquitaine en 1967 et le pont d'Arcins en 1995. Affaire à suivre .....

Sources : R. CELESTE : Voyage du Duc de RICHELIEU  
 Paul COURTEAUT : Le Centenaire du pont de BORDEAUX  
 P. de JOINVILLE: l'armateur BALGUERIE-STUTTENBERG  
 W.MARES : Moyens anciens et nouveaux du passage de la Garonne  
 Claude PERRAULT : Voyage à BORDEAUX  
 A.M. de BORDEAUX : Vb/286-287 Fonds GAULIEUR  
 Marcel JULLIAN : CHARLEMAGNE







*no 10*



Pons de Bordeaux.

Projet de Tarif de Péage à percevoir  
au Passage des Pons de Bordeaux

| articles                                                                                                                                 | Taxe à payer |
|------------------------------------------------------------------------------------------------------------------------------------------|--------------|
| 1. Une personne à pied non chargée, ou chargée d'un poids qui n'excédera pas dix kilogrammes ou 20 livres                                | 05           |
| 2. Une personne à pied; chargée de plus de dix kilogrammes ou 20 livres (un Enfant en age de marcher seul paiera la Taxe d'une personne) | 10           |
| 3. Un Cheval ou Mulet monté avec le Cavalier                                                                                             | 35           |
| 4. Un Cheval ou Mulet en Lesse (Le Conducteur payé à part la Taxe de l'article 1er)                                                      | 20           |
| 5. un âne ou anesse chargé                                                                                                               | 15           |
| 6. idem idem non chargé                                                                                                                  | 10           |
| 7. un cheval ou mulet chargé à dos, le Conducteur compris                                                                                | 25           |
| 8. un Bœuf ou une Vache                                                                                                                  | 25           |
| 9. un Veau ou Porc                                                                                                                       | 05           |
| 10. Mouton, Brebis, Chèvre ou Chèvreau Cochon de Lait par tête                                                                           | 02           |
| 11. pour chaque paire d'Oies ou de Dindons, ou par tête                                                                                  | 02           |
| 12. un Cabriolet à un Cheval, Conducteur compris                                                                                         | 70           |
| 13. idem à Deux Chevaux idem                                                                                                             | 90           |
| 14. idem à Trois Chevaux idem                                                                                                            | 1.25         |
| 15. une Voiture de Ville à 4 Roues, trainée par un seul cheval ou par des hommes, Conducteur compris                                     | 1.00         |
| 16. idem à deux Chevaux, Conducteur compris                                                                                              | 1.90         |
| 17. idem à trois Chevaux idem                                                                                                            | 1.25         |
| 18. idem à quatre Chevaux idem                                                                                                           | 1.75         |
| 19. une Chaise de poste à deux roues & à deux Chevaux, compris le Postillon et le retour des Chevaux pied levé                           | 2.50         |
| 20. idem à trois Chevaux idem                                                                                                            | 2.75         |
| 21. une Voiture à 4 Roues à 2 Chevaux de poste et comme dessus                                                                           | 3.           |
| 22. idem à 3 Chevaux idem                                                                                                                | 4.           |
| 23. idem à 4 Chevaux idem                                                                                                                | 5.           |
| 24. idem à 6 Chevaux idem                                                                                                                | 6.           |
| 25. Voiture publique ou Diligence ayant 3 Chevaux au plus                                                                                | 3.           |
| idem idem à 4, 5 ou 6 Chevaux                                                                                                            | 6.50         |

(Les Voyageurs ne payeront qu'autant qu'ils passeront à pied.)  
toutes personnes passant en Voiture ne devant d'autre Taxe que celle payée par l'Equipage.



| articles. | Suite du Tarif.                                                                                                                                                                                   | Taxe à payer. |
|-----------|---------------------------------------------------------------------------------------------------------------------------------------------------------------------------------------------------|---------------|
| 26.       | Chariote ordinaire vide Campagne attelée d'un seul Cheval ou Mules, compris Le Conducteur . . . . .                                                                                               | .. 75         |
| 27.       | idem " attelée d'une paire de Bœufs . . . . .                                                                                                                                                     | .. 75         |
| 28.       | idem " attelée de 2 Chevaux ou mulets . . . . .                                                                                                                                                   | 1. . . .      |
| 29.       | idem " attelée de 2 paires de Bœufs . . . . .                                                                                                                                                     | 1. 25         |
| 30.       | idem " attelée de 3 Chevaux ou mulets . . . . .                                                                                                                                                   | 1. 26         |
| 31.       | Chariote à vide, attelée d'un seul Cheval ou de 2 Bœufs, Le Conducteur compris . . . . .                                                                                                          | .. 50         |
| 32.       | Chariote chargée attelée d'un Ane ou d'une anesse . . . . .                                                                                                                                       | .. 25         |
| 33.       | idem non chargée, conducteur compris . . . . .                                                                                                                                                    | .. 15         |
| 34.       | <del>Chariote</del> de Roulage à 2 Roues à un & à 2 Chevaux Conducteur compris . . . . .                                                                                                          | 2. 50         |
| 35.       | idem - à 3 Chevaux . . . . .                                                                                                                                                                      | 3. 80         |
| 36.       | idem - à 4 Chevaux . . . . .                                                                                                                                                                      | 4. 75         |
| 37.       | Chariots de Roulage à 4 Roues, à un & à 2 Chevaux compris le Conducteur . . . . .                                                                                                                 | 2. 50         |
| 38.       | idem - attelé de 3 Chevaux . . . . .                                                                                                                                                              | 3. 50         |
| 39.       | idem - attelé de 4 Chevaux . . . . .                                                                                                                                                              | 4. 70         |
| 40.       | Les Voitures de Roulage quelque soit leur espèce payront à vide Savoir: de 1 à 2 Chevaux inclusivement . . . . .                                                                                  | 1. 50         |
|           | de 3 à 4 Chevaux inclusivement . . . . .                                                                                                                                                          | 2. 50         |
| 41.       | Il sera payé pour chaque Cheval ou mule paire de Bœufs ane ou anesse, attelés excédant le nombre porté dans les articles précédents, Savoir: pour chaque Cheval, mule ou paire de Bœufs . . . . . | .. 30         |
|           | pour chaque ane ou anesse . . . . .                                                                                                                                                               | .. 05         |
| 42.       | Traineau attelé d'un Cheval ou mule ou d'une paire de Bœufs et chargé, Conducteur compris . . . . .                                                                                               | .. 60         |
| 43.       | idem - non chargé, Conducteur compris . . . . .                                                                                                                                                   | .. 50         |
| 44.       | Petite Chariote ou Perrette à bras, traînée par un homme . . . . .                                                                                                                                | .. 15         |
| 45.       | idem - traînée par deux hommes . . . . .                                                                                                                                                          | .. 20         |

### Exemptions

Sont Exemptés de payer la Taxe, Messieurs les Magistrats & Officiers Généraux en fonctions, le Préfet dans ses tournées, Les Ingénieurs & Conducteurs des Ponts & Chaussées traversans



## LES URSULINES D'OLORON ET LA REVOLUTION

(Suite)

par Marcelle DUFAU-ITOU

*Ce second récit a été écrit grâce à l'aide de la Prieure du couvent de MOLINA.*

### VIE MOUVEMENTEE EN ESPAGNE

Nous avons vu les difficultés éprouvées par nos Ursulines pour traverser les Pyrénées, contraintes à l'exil pour trouver un pays favorable à l'exercice de leur religion. Nous voyons la suite de leur vie.

Monseigneur l'Evêque de VALENCE alla à leur rencontre et les installa chez les religieuses carmélites du Corpus Christi où la communauté les reçut avec une grande affection.

Plus tard, l'autorisation ayant été donnée, on installa les Ursulines dans la maison d'école avec toutes les formalités requises et bientôt elles purent enseigner. Tout semblait aller pour le mieux mais .....certaines personnes, inquiètes, décidèrent de chasser nos Ursulines de la maison où elles vivaient. Ce fut une scène très douloureuse.

A 2 heures du matin, le 24 Janvier 1794, des inconnus se présentèrent à la porte de clôture avec mission de faire sortir les soeurs. Elles luttèrent pendant une heure contre ces gens qui ne présentaient aucun ordre écrit, mais, il fallut céder "sans pouvoir emporter quoi que ce soit si ce n'est l'habit que nous portions et notre bréviaire, en Janvier et à 4 heures du matin, on nous fit entrer dans des voitures qui nous attendaient à la porte. Accompagnées de prêtres que nous ne connaissions pas, nous fûmes conduites au couvent des religieuses Servites de Muviedro", près de VALENCE.

Aucun ordre n'avait été donné aux Servites de recevoir des Ursulines !! Les quatre religieuses trouvèrent à MUVIEDRO la paix et une cordiale fraternité. Elles y restèrent pendant treize ans.

C'est le 20 Septembre 1807 qu'elles arrivèrent à MOLINA<sup>1</sup> de ARAGON, dans la Castille, accompagnées de deux prêtres et de deux postulantes. Le jour suivant arrivaient à MOLINA, Mère Marie Madeleine de St Bernard, ursuline française du monastère de St André d'Avignon, avec deux postulantes. Mère Marie Madeleine avait connu la prison et figurait sur la liste des personnes devant être guillotines.

MOLINA accueillit les Ursulines avec une grande cordialité. Le 23 Septembre 1807, elles prirent dûment possession de l'édifice préparé pour la fondation sous le patronage de St Joseph. Mais la paix fut de courte durée. MOLINA fut envahie par les troupes de Napoléon. Les Ursulines devaient fuir dans les montagnes comme tous les habitants.

Le 15 Décembre 1809 un corps de cavalerie arriva, une fois encore, au galop pour surprendre la population. Soeur Gertrude et Soeur Elisabeth de la Visitation qui fuyaient comme les autres furent aperçues et détenues à un quart d'heure de marche de leur maison, les autres ayant eu le temps de se cacher derrière une colline. Les chroniques racontent : « Ces soldats si féroces qui tuaient facilement à coups de feu ou de sabre, se contentèrent de leur dérober ce qui les arrangeait et leur donnèrent ordre de revenir chez elles. Ce qu'elles firent. Dès qu'ils eurent disparu, elles se mirent en marche sans avoir subi les conséquences qu'elles redoutaient d'un évènement dont le seul souvenir leur faisait dresser les cheveux sur la tête ».

La Division Roquet reçut ordre de Napoléon de brûler la ville. Les soldats arrivèrent le 30 Octobre 1810 et le 2 Novembre, ils mettaient le feu à tous les édifices. Le couvent et l'église des Ursulines furent complètement détruits. Celles-ci s'installèrent alors dans le village de Lebrançon où elles restèrent pendant trois ans supportant toutes les vicissitudes des temps de guerre. Elles furent inquiétées plus d'une fois.

« Les habitants nous obligeaient à fuir dans les grottes et nous avions toujours la chance d'échapper sauf une fois Soeur Elisabeth de la Visitation qui resta à la maison avec d'autres habitants de Lebrançon. Mais le

<sup>1</sup> MOLINA de ARAGON (1000 mètres d'altitude) et LEBRANCON se trouve dans la province de GUADALAJARA



Seigneur lui donna un si grand courage qu'elle se débattit pour empêcher les soldats de rentrer par les fenêtres. Elle fut si bien aidée par Lui qu'elle ne reçut aucune insulte ni aucun mal ».

A partir de ce moment là, le Seigneur prépara la fin des épreuves pour elle. Quelques mois seulement après, elle tomba malade, reçut les sacrements et passa à une vie meilleure, pleine de candeur et d'innocence. Elle fut enterrée dans l'église d'un village voisin.

### Liste des religieuses du couvent d'Oloron

#### Soeurs de Choeur

|                           |                      |                   |        |         |            |
|---------------------------|----------------------|-------------------|--------|---------|------------|
| MOUROT Marie-Thérèse      | Soeur St-Gérome      | de PAU            | 66 ans | 46 ans  | de         |
|                           |                      |                   |        |         | Profession |
| FAURIE Marie              | Soeur Ste-Catherine  | d'ANGOUS          | 63 ans | 39 ans  | de Pr      |
| de LALHACAR Marie         | Soeur de la Croix    | d'OLORON          | 66 ans | 39 ans  | " "        |
| BASTERRECHE Marie Angrace | Soeur Ste-Thérèse    | de BARCUS         | 55 ans | 33 ans  | " "        |
| DARRIGADE Catherine       | Soeur St-Nicolas     | de LABASTIDE      | 54 ans | 33 ans  | " "        |
|                           |                      | CLAIRENCE         |        |         |            |
| D'ANGLADE Marie Roche     | Soeur des Anges      | d'OLORON          | 54 ans | 33 ans  | " "        |
| FOURCADE Jeanne           | Soeur Barnabé        | d'OSSERAIN        | 56 ans | 32 ans  | " "        |
| CAMPAGNE Françoise Claire | Soeur Ste-Julienne   | d'OLORON          | 53 ans | 27 ans  | " "        |
| CAPDEBOSCQ Catherine      | Sr Ste-Scholastique  | de NAY            | 41 ans | 21 ans  | " "        |
| LAA Françoise             | Soeur Ste-Brigitte   | d'OLORON          | 57 ans | 20 ans  | " "        |
| DAVANHORQUE Marie         | Soeur St-Joseph      | de GURMENCON      | 36 ans | 17 ans  | " "        |
| GUICHENIE Charlotte       | Soeur St-François    | de BAYONNE        | 38 ans | 13 ans  | " "        |
| CARRICONDE Catherine      | Soeur Notre-Dame     | de BARCUS         | 34 ans | 13 ans  | " "        |
| SARRAT Marguerite         | Soeur St-Jean        | de GEUS           | 32 ans | 13 ans  | " "        |
| FAURIE Marie              | Sr Ste Jeanne Valois |                   | 31 ans | 13 ans  | " "        |
| CAPDEBOSCQ Catherine      | Soeur Ste-Françoise  | de NAY            | 34 ans | 12 ans  | " "        |
| DOMINE Marie              | Sr Ste-Geneviève     | d'OLORON          | 32 ans | 12 ans  | " "        |
| BIQUER Marie Anne         | Soeur Ste-Félicité   | d'OLORON          | 42 ans | 12 ans  | " "        |
| PRAT Marie                | Sr Ste-Hélène de     | de NAVARRENX      | 31 ans | 11 ans  | " "        |
|                           | Préchac              |                   |        |         |            |
| PEYRONNE Marie            | Sr Ste Dorothée      | d'ASAAP           | 32 ans | 11 ans  | " "        |
| LACAZETTE Jeanne          | Sr Ste-Véronique     | de PRECILHON      | 33 ans | 11 ans  | " "        |
| CARRERE Marie-Anne        | Soeur Ste-Clotilde   | d'ABENCE (Aberc?) | 27 ans | 7 ans   | " "        |
| CAPERAT Jeanne            | Soeur Ste-Angèle     | de GERONCE        | 29 ans | 7 ans   | " "        |
| SARRAT Jeanne             | Soeur St-Pierre      | de GEUS           | 33 ans | 7 ans   | " "        |
| TROUSSILH Marie           | Sr Ste-Trinité       | d'ETSAUT          | 28 ans | 6 ans   | " "        |
| BADEIGT Françoise Marie   | Soeur Ste-Julie      | de NAVARRENX      | 21 ans | 18 mois | " "        |

#### Soeurs Converses

|                    |                     |                 |        |        |        |
|--------------------|---------------------|-----------------|--------|--------|--------|
| PEYRONNE Catherine | Soeur St-Jacques    | de GURMENCON    | 66 ans | 47 ans | de Pr. |
| BARTIBAS Catherine | Soeur Ste-Marthe    | d'AGNOS         | 65 ans | 42 ans | " "    |
| HITON Elisabeth    | Sr de la Visitation | de GOUZE        | 38 ans | 20 ans | " "    |
| de LANGLE Marie    | Soeur Ste-Elisabeth | de POEY         | 35 ans | 7 ans  | " "    |
| de BACHON Jeanne   | Soeur St-Bernard    | de SAINTE MARIE | 34 ans | 5 ans  | " "    |

#### Donates

|                        |  |           |        |        |        |
|------------------------|--|-----------|--------|--------|--------|
| BERDOY Luce            |  | d'ESPES   | 38 ans |        |        |
| de BONNEFON Marianne * |  | de JASSES | 66 ans | 32 ans | de Pr. |

\*Soeur de Choeur d'une maison religieuse détruite, connue sous le nom de soeur St-Augustin



**COMMENT UN ENFANT DE MUSSIDAN  
DEVIENT CHIRURGIEN DU MARECHAL DUC DE GRAMONT  
ET CHIRURGIEN ORDINAIRE DE LOUIS XIV.**

C'est à partir de recherches généalogiques familiales que j'ai découvert ce personnage hors du commun que rien au départ ne destinait à une réussite remarquable.

Dans un testament mutuel rédigé à Mussidan en 1681, Jehan TEYSSANDIER et Marie DAVID recommandaient à leurs enfants de faire appel à leur oncle (leur grand-oncle en réalité) Pierre BESSINES, chirurgien à Paris, en cas de litige.

Cela a piqué ma curiosité et j'ai recherché qui était ce personnage, d'abord sa naissance dans les registres paroissiaux de Mussidan: Il était né le 4 juin 1620, de Jehan, sergent Royal et de Catherine AUGIERAS. Muni de cet élément, j'ai alors entrepris à Paris des recherches dans les répertoires des notaires. J'ai ainsi retrouvé l'étude où Pierre BESSINES avait passé un 1er acte notarié à Paris en 1649, cela confirmait à la fois sa présence à Paris et sa profession, puisqu'il était ainsi désigné: "Chirurgien de la Cie. des 200 chevaux-légers de la garde de la Reine".

J'ai découvert que le colonel de ce régiment était le Duc de GRAMONT. Partant de là et au travers d'actes divers, j'ai pu reconstituer l'essentiel de la carrière et de la vie du personnage à partir de sa 30ème année.

Les GRAMONT, Gouverneur du Béarn, étaient aussi Seigneurs de Mussidan. C'est justement auprès d'Antoine III, Duc et Maréchal de France, que Pierre BESSINES a accompli une partie de sa carrière. Avec beaucoup de vraisemblance, on peut imaginer que la famille de GRAMONT avait remarqué ce garçon de Mussidan et apprécié en lui des qualités qui lui valurent de bénéficier de leur puissante protection; il put ainsi faire des études de chirurgie à Paris, puis ensuite entrer comme chirurgien dans le régiment à la tête duquel se trouvait GRAMONT.

Entre 1659 et 1675, j'ai retrouvé différents actes concernant des prêts, des constitutions de rentes et l'achat d'une grande maison à Paris, à côté du Palais du Louvre.

En 1663, il obtient la charge d'apothicaire du Régiment des Gardes Françaises du Roi dont GRAMONT est le colonel.

En 1671, lorsque Antoine III de GRAMONT se retire à Bayonne, Pierre BESSINES devient alors **Chirurgien Ordinaire du Roi LOUIS XIV**.

En 1675, âgé de 55 ans, Pierre BESSINES va se marier, le Maréchal de GRAMONT assiste au contrat de mariage avec sa femme et tous deux signent. Il épouse Catherine HUE LE ROYER dont le père avait été écuyer de Madame la Chancelière SEGUIER, présente au contrat. La future était un beau parti, elle était fort bien dotée et d'une famille jouissant de la considération de très importantes familles comme en témoignent les signatures du contrat. L'apport du futur est important attestant sa réussite professionnelle et matérielle: 2.100 livres de rente, une grande maison en plein centre de Paris, une métairie à Paussy, près de Mussidan, des meubles, des bijoux et de l'argenterie.

En 1677, il vend sa métairie à son neveu Jean TEYSSANDIER. Par la suite, cette propriété devait revenir, par héritage, en 1802, au Sénateur BEAUPUY.

Le 10 décembre 1681, malade de corps, mais sain d'esprit, Pierre BESSINES DELORT dicte son testament. Parmi les 37 volontés exprimées, on retiendra des legs destinés: à sa famille, à des amis, aux domestiques et la remise à son neveu des sommes qu'il lui devait encore. Il demande que plus de 700 messes soient dites pour lui, dont un grand nombre à perpétuité, elles sont payées par des rentes.

Il dispose ainsi de l'essentiel du reste de ses biens:

1/3 sera destiné à l'Hôpital de la Charité des Hommes de Paris.

1/3 à l'Hôtel Dieu de Paris.



**Et enfin le dernier tiers devait revenir aux pauvres de la paroisse de Saint-Georges de Mussidan, lieu de sa naissance.**

Le ménage n'a pas d'enfants et Pierre BESSINES ne prend pas de dispositions particulières pour sa femme, son exécutrice testamentaire, estimant, probablement, satisfaisants ses biens et ses revenus, ce qui était exact.

Il meurt en janvier 1682, et il est inhumé auprès de ses beaux-parents en l'église de SainteGeneviève-du-Mont à Paris.

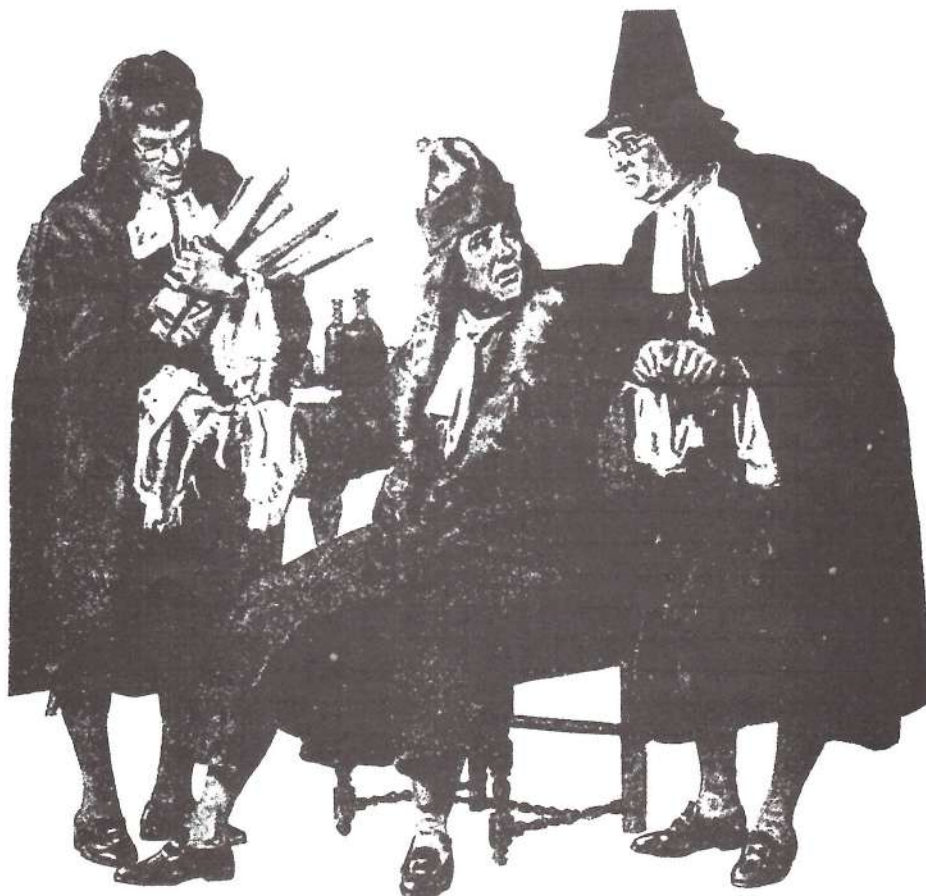
Son inventaire après décès fait apparaître, outre des meubles, bijoux, tableaux, tapisseries, argenterie, un capital de 100.000 livres placé en rentes. L'inventaire de ses papiers donne encore des précisions sur certaines de ses réalisations alors que les actes eux-mêmes ont disparu.

**En 1693, le legs aux pauvres de Mussidan est enregistré par le Parlement de Paris. C'est à l'Hôpital créé par le Duc de LA FORCE en 1650, qu'est remis le legs, soit environ 9.500 livres placé en rente sur sa grande maison de Paris, ce qui confère une existence légale à cet établissement.**

En 1869, Maître BESSINES, ancien notaire, descendant de la famille de Pierre BESSINES, réclame en vain aux notaires successeurs de ceux qui avaient établi le contrat de mariage et le testament de Pierre BESSINES, les copies de ces actes, afin de les présenter aux édiles de Mussidan qui les réclamaient avant de procéder au remplacement, dans la chapelle de l'hôpital, de la plaque rappelant le legs de Pierre BESSINES et enlevée pendant la révolution.

Depuis lors, ce projet n'avait eu aucune suite, mais aujourd'hui, les autorités de Mussidan semblent envisager favorablement la remise en place d'une plaque commémorative, juste reconnaissance envers un enfant de Mussidan, chirurgien de LOUIS XIV et bienfaiteur injustement oublié.

Georges LADEVIE.



|                            |
|----------------------------|
| <b>GENEALOGIES RAPIDES</b> |
|----------------------------|

Adhérent n° 663

POITOU

Nicole

| PATRONYMES     | PERIODE     | Dept | LIEUX ETUDIES       |
|----------------|-------------|------|---------------------|
| ARNAUD         | 1704-1773   | 33   | CASTELNAU           |
| ARNAUD         | 1752        | 33   | LACANAU             |
| BAQUEY(VAQUEY) | 1712-1737   | 33   | SAUMOS              |
| BAQUEY(VAQUEY) | 1717-1779   | 33   | LACANAU             |
| BAQUEY         | 1791        | 33   | CARCANS             |
| BARBAZAN       | 1767        | 47   | FREGIMONT           |
| BARRE.         | 1703        | 33   | STE HELENE          |
| BARRE          | 1737-1749   | 33   | LE PORGE            |
| BARRE          | 1763-1867   | 33   | LACANAU             |
| BARRE          | 1867-ca1920 | 33   | ST LAURENT DE MEDOC |
| BARTHOLOME     | 1853        | 24   | MARSANEIX           |
| BASSIN         | 1666        | 33   | CASTELNAU           |
| BENETEAU       | 1732-1803   | 33   | CARCANS             |
| BENITEAU       | 1803-1816   | 33   | STE HELENE          |
| (BENITEU)      | 1838        | 33   | CARCANS             |
| BENETEAU       | 1842        | 33   | HOURTIN             |
| BENETEAU       | 1866        | 33   | STE HELENE          |
| BENETEAU       | 1874-1897   | 33   | CISSAC              |
| BENETEAU       | 1897-1902   | 33   | ST LAURENT DU MEDOC |
| BENETEAU       | 1959        | 13   | SAINT VICTORET      |
| BERNARD        | 1866        | 33   | STE HELENE          |
| BERTRAND       | ca1727      | 33   | ST CIBARD           |
| BIROULEAU      | 1708-1772   | 33   | MERIGNAC            |
| (VIROULEAU)    |             |      |                     |
| (VIROULEU)     |             |      |                     |
| (VIROULEU)     |             |      |                     |
| BLANC          | 1846-1868   | 33   | STE HELENE          |
| BONNEAU        | 1710-1775   | 33   | MERIGNAC            |
| BONNEAU        | 1768-1828   | 33   | BORDEAUX            |
| BORDAS         | 1853        | 24   | MARSANEIX           |
| BORDAS         | 1902-1942   | 33   | BORDEAUX            |
| BOS            | 1741        | 33   | LACANAU             |
| BOS            | 1757-1792   | 33   | STE HELENE          |
| BOSC(BOS)      | 1779        | 33   | LISTRAC             |
| BOSC(BOSQ)     | 1780-1845   | 33   | ST LAURENT DU MEDOC |
| BREUIL         | 1726-1748   | 33   | HOURTIN             |
| CAMIN          | 1695        | 33   | LE PORGE            |
| CAMIN          | 1696        | 33   | CARCANS             |
| CASSAIGNE      | 1763        | 33   | BORDEAUX            |
| CASTAING       | 1736-1793   | 33   | LACANAU             |
| CAUBET         | 1672        | 33   | CASTELNAU           |
| CHADOY         | 1763        | 33   | BORDEAUX            |
| COULARY        | 1722        | 33   | CARCANS             |
| COULARY        | 1766        | 33   | HOURTIN             |
| CONSTANTIN     | 1779        | 33   | LISTRAC             |
| CONSTANTIN     | 1780-1794   | 33   | ST LAURENT DU MEDOC |
| DALBIES        | 1775-1798   | 33   | ST LAURENT DU MEDOC |
| DEBAIG         | 1812        | 64   | ARTEZ DE BEARN      |
| DEBAIG         | 1846-1874   | 33   | CENON               |
| DEBAIG         | 1886        | 32   | AUCH                |
| DEBAIG         | 1874-1969   | 33   | BORDEAUX            |



| PATRONYMES     | PERIODE   | Dept | LIEUX ETUDIES       |
|----------------|-----------|------|---------------------|
| DEICAN         | ca1722    | 33   | CARCANS             |
| DIGNEAU        | 1737-1786 | 33   | CARCANS             |
| DOUAT(DHOUAT)  | 1743      | 33   | ARSAC               |
| DOUAT          | 1766-1800 | 33   | CASTELNAU           |
| DOUAT          | 1794-1834 | 33   | LACANAU             |
| DUBET          | 1701-1731 | 33   | SAUMOS              |
| DUDON          | 1669      | 33   | STE HELENE          |
| DUDON          | 1737      | 33   | LE PORGE            |
| DUPORT         | ca1724    | 33   | CARCANS             |
| DUPRAT         | 1726-1771 | 33   | HOURTIN             |
| EYMAT          | 1714      | 33   | BRACH               |
| EYMAT(AIMAT)   | 1750-1780 | 33   | CARCANS             |
| EYQUEM         | 1733      | 33   | CARCANS             |
| EYQUEM         | 1762-1791 | 33   | CASTELNAU           |
| FAUX           | 1675      | 33   | STE HELENE          |
| FAUX           | 1718      | 33   | SAUMOS              |
| FERRIER        | ca1751    | 33   | MONTAUBAN           |
| FERRON         | 1703      | 33   | STE HELENE          |
| FLAGEAC        | ca1752    | 82   | MONTAUBAN           |
| FOURNIOL       | ca1751    | 82   | MONTAUBAN           |
| FOURNIOL       | 1793-1802 | 33   | BORDEAUX            |
| FOURTON        | 1717      | 33   | STE HELENE          |
| GALAN(GALLAN)  | 1663-1782 | 33   | CASTELNAU           |
| GONDAT(BONDAT) | 1712-1737 | 33   | SAUMOS              |
| GUILHEM        | 1697      | 33   | STE HELENE          |
| GUILHEM        | ?         | 33   | AVENSAN             |
| GUIRAUT        | 1754      | 33   | CASTELNAU           |
| LABAT          | 1775-1897 | 33   | ST LAURENT DE MEDOC |
| LABORDE        | 1724-1766 | 33   | HOURTIN             |
| LABOURDETTE    | 1816      | 64   | ARTIX               |
| LAFON(LAFFONT) | 1696      | 33   | LE PORGE            |
| LAFON(LAFFONT) | 1743-1793 | 33   | LACANAU             |
| LAIGUE         | ca1752    | 82   | MONTAUBAN           |
| LAIGUE         | 1793-1808 | 33   | BORDEAUX            |
| LALANDE        | 1704      | 33   | CASTELNAU           |
| LALIBERT       | 1824      | 33   | BORDEAUX            |
| LALOT          | 1854      | 24   | ST FELIX-MORTEMART  |
| LALOT          | 1881      | 24   | MAUZENS-MIREMONT    |
| LALOT          | 1902-1995 | 33   | BORDEAUX            |
| LALOT          | 1915      | 62   | SOUCHEZ             |
| LAMBERT        | 1743-1823 | 33   | LACANAU             |
| LAMOTHE        | 1767      | 47   | FREGIMONT           |
| LAMOTHE        | 1799-1892 | 33   | BORDEAUX            |
| LANDON         | 1695      | 33   | LE PORGE            |
| LANDON         | 1696-1766 | 33   | CARCANS             |
| LAREULE        | 1700-1748 | 33   | CASTELNAU           |
| LASSALLE       | 1816      | 64   | ARTIX               |
| LASSALLE       | 1846      | 33   | CENON               |
| LASSALLE       | 1886      | 33   | BORDEAUX            |
| LAYEN          | 1669-1703 | 33   | STE HELENE          |
| MALEYRAN       | 1669      | 33   | STE HELENE          |
| MANIEU         | 1751      | 33   | LACANAU             |
| MARLIAC        | 1781      | 15   | MENTIERES           |
| MARTIN         | 1778-1819 | 33   | CARCANS             |
| MEYNARD        | 1675      | 33   | STE HELENE          |
| MEYRE          | 1743-1854 | 33   | LACANAU             |

| PATRONYMES     | PERIODE   | Dept | LIEUX ETUDIÉS       |
|----------------|-----------|------|---------------------|
| MEYRE          | 1743-1854 | 33   | LACANAU             |
| MEYRE          | 1783      | 33   | LISTRAC             |
| MINCOY         | 1790      | 33   | CARCANS             |
| MESSET         | 1743      | 33   | ARSAC               |
| MOUREAU        | 1751      | 33   | HOURTIN             |
| POITOU         | ca1700    | 33   | ST CIBARD           |
| POITOU         | 1727-1806 | 33   | CASTELNAU           |
| POITOU         | 1828-1841 | 33   | LACANAU             |
| POITOU         | 1849      | 33   | BORDEAUX            |
| POITOU         | 1871-1902 | 33   | ST LAURENT DE MEDOC |
| POITOU         | 1931-1995 | 33   | BORDEAUX            |
| POITOU         | 1947      | 13   | ST VICTORET         |
| PONTET         | 1717-1783 | 33   | STE HELENE          |
| POUJAUX        | 1698-1751 | 33   | STE HELENE          |
| QUIRAC         | 1745      | 33   | HOURTIN             |
| QUIRAC         | 1803      | 33   | LACANAU             |
| RAMONT(RAMOND) | 1713-1751 | 33   | LACANAU             |
| REY            | 1669      | 33   | STE HELENE          |
| ROCHE          | 1781      | 15   | MENTIERES           |
| ROCHE          | 1816-1876 | 33   | BORDEAUX            |
| ROSSIGNOL      | 1730      | 33   | LACANAU             |
| ROUMEGOUX      | 1683      | 33   | MERIGNAC            |
| ROUX           | 1663      | 33   | CASTELNAU           |
| SARRABAIG      | 1812      | 64   | ARTHEZ DE BEARN     |
| SEGUIN         | 1724-1774 | 33   | CARCANS             |
| SEGUIN         | 1753      | 33   | STE HELENE          |
| SENTOUT        | 1721      | 33   | BRACH               |



#### UN - CURIEUX MARIAGE DE SALTIMBANQUES A BAZAS

Notre collègue M. SOLANS, a relevé, pour vous, à BAZAS, l'acte de mariage suivant:

Le 19 décembre 1740 dans la paroisse de St Vincent lèz Bazas, ont été mariés sieur Joseph IMMODA mahometan de nation et heureusement converti à la foy agé de trente un an et demoiselle Marie Anne Susanne de MENDÉS NOBRE espagnole juive de nation et aussi heureusement convertie à la foy agée de trente deux ans etrengerss sans domicile tous deux de présent dans notre ville et représentant divers mysteres de notre religion, en vertu de la commission expresse dont Mgr l'Evêque nous à honoré a ce sujet et de la dispense tant du domicile que de tems prohibé et d'autres dispenses sur ce nécessaires que lesdites parties ont obtenü de mondit Seigneur Evêque, pour ces raisons et à la vue des pieces, motivées et enoncées dans lesdites dispenses et commission datées du dix huit du courant signées + E. Evêque de BAZAS et plus bas, par Monseigneur, LATAPY, secrétaire, après.



|                            |
|----------------------------|
| <b>GENEALOGIES RAPIDES</b> |
|----------------------------|

n° 663

GAURY Christiane

Epouse LEONARD

| PATRONYMES     | PERIODE   | Dept | LIEUX ETUDIÉS        |
|----------------|-----------|------|----------------------|
| ARROUCH        | 1658      | 33   | MERIGNAC             |
| BANLIN         | 1774      | 33   | TALENCE              |
| BARBOT         | 1635      | 33   | TALENCE              |
| BAREIRE        | 1713-1789 | 33   | MERIGNAC             |
| BAREIRE        |           | 33   | TALENCE              |
| BORDES         | 1824-1848 | 33   | TALENCE              |
| CAMUS          | 1658-1713 | 33   | MERIGNAC             |
| COURREGE       | 1607-1658 | 33   | TALENCE              |
| DAVAN          | 1667-1702 | 33   | TALENCE              |
| DELAS          | 1733-1773 | 33   | TOULENNE             |
| DUBOSC         | 1595-1697 | 33   | TALENCE              |
| DUBOURG        | 1658-1712 | 33   | TALENCE              |
| DUCOS          | 1804-1825 | 33   | BORDEAUX             |
| DUCOS          |           | 33   | PREIGNAC             |
| DUCOS(DUCORPS) | 1733-1827 | 33   | PREIGNAC             |
| DUCOS(DUCORPS) |           | 33   | TOULENNE             |
| DUCOS-MILAN    | 1826-1883 | 33   | BORDEAUX             |
| DUCOS-MILAN    |           | 33   | TALENCE              |
| DURON          | 1623-1695 | 33   | TALENCE              |
| EYQUEM         | 1770      | 33   | TALENCE              |
| GIRAUDEAU      | 1599-1665 | 33   | TALENCE              |
| GOURION        | 1725      | 33   | TALENCE              |
| LACASSAIGNE    | 1741-1798 | 33   | PESSAC               |
| LAFONT         | 1841-1934 | 33   | BORDEAUX             |
| LAFONT         |           | 33   | LA TESTE             |
| MARTIN         | 1677-1816 | 33   | TALENCE              |
| MARTIN         |           | 33   | VILLENAVE            |
| MEYNIEUX       | 1748      | 33   | TALENCE              |
| MILAN          | 1668-1689 | 33   | MERIGNAC             |
| MISSOTE        | 1635-1758 | 33   | TALENCE              |
| MOULINEY       | 1686-1824 | 33   | PESSAC               |
| MOULINEY       |           | 33   | TALENCE              |
| MOUNEY         | 1695-1717 | 33   | TALENCE              |
| PERRENS        | 1677-1718 | 33   | TALENCE              |
| PEYRONNET      | 1717-1790 | 33   | TALENCE              |
| ROZE           | 1770-1825 | 33   | BORDEAUX             |
| ROZE           |           | 33   | PESSAC               |
| ROZE           |           | 33   | TALENCE              |
| RUAT           | 1634-1726 | 33   | TALENCE              |
| SAGNE(SAIGNE)  | 1759-1792 | 33   | PREIGNAC             |
| SAGNE(SAIGNE)  |           | 33   | TOULENNE             |
| SIBADEY        | 1642-1690 | 33   | MERIGNAC             |
| SIBADEY        |           | 33   | TALENCE              |
| TAUZIN         | 1715      | 33   | TOULENNE             |
| TOURNEY        | 1726      | 33   | TALENCE              |
| TREMBLEY       | 1735      | 33   | TOULENNE             |
| VIELLE         | 1737-1758 | 33   | TALENCE              |
| VILLEFRANCHE   | 1768-1806 | 33   | PREIGNAC             |
| VILLEFRANCHE   |           | 33   | SAINT PIERRE DE MONS |

## NOUS SOMMES TOUS COUSINS

Jean CORNETTE ( -1787 )

19.5.1749 à GUIMPS (16)  
Jeanne GOMMARD (1713-1751)

XX 1755  
Marie CARRE de MORTIERS (17) ( -1776 )

Pierre CORNETTE (1751-1831)  
ca 1755  
Marie BOIZON (1756-1825)

Marie CORNETTE (1760-1825)  
X 10.2.1783 à REIGNAC (16)  
Pierre VINET (1759-1837)

Marguerite CORNETTE (1777-1853)  
X 27.3.1795 à REIGNAC (16)  
François MAUDET (1780-1806)

Elisabeth VINET (1789-1869)

Marguerite VINET (1797-1867)  
X 26.11.1818 à REIGNAC (16)  
Pierre PAULLE dit DUCHAIX (1788  
1865)

Hélène MAUDET (an 3-1881)  
X 5.8.1823 à REIGNAC (16)  
Jean-Baptiste JUMELLE (an6-1875)

Juliette VINET (1814-1907)  
X 18.6.1840 à SALLES DE BARBEZIEUX  
Jean Charles CORNETTE (an8-1845)  
de la GUADELLOUPE

Marguerite PAULLE (1828-1862)  
X 3.6.1850 à REIGNAC (16)  
Elié ALLAIN (1822-1885)

Augustin JUMELLE (1825-1890)  
X 8.9.1856 à SALLES DE BARBEZIEUX  
Juliette CORNETTE (1835-1904)

Alexandre ALLAIN (1857-1927)  
ca 1880 à REIGNAC ou COGNAC (16)

Gatherine MERLE (1860/1899) REIGNAC  
COGNAC-  
X Suzanne ALLAIN (1893-1957)  
X 27.7.1912 à COGNAC (16)  
Jean SOUHY (1888-1969)

Cécile JUMELLE (1859-1945)  
X 19.9.1885 à REIGNAC (16)  
Lucien VERDON (1860-1933)

Marcelle SOUHY

Camille VERDON (1898-1981)  
X 2.9.1911 à LIBOURNE (33)  
Alice GUNTARD (1888-1970)

A.G.B. n°541

Jean VERDON  
A.G.C. n° 475

Jean ROUSSET (1741-1806) MARCILLAC  
X 1.09.1767 à MARCILLAC (33)  
Marie ROUX ?

Pierre ROUSSET (1771/ ? ) MARCILLAC  
X 11.11.1807 à REIGNAC (16)  
Marguerite PRADÉ ( ? )

Marguerite ROUSSET  
X 22.1.1821 à DONNIN  
Jean MOUET (1801/

Marie ROUSSET ( 1821/ ? ) REIGNAC  
X 6.05.1839 à REIGNAC (16)  
Michel MERLE (1807/1865) REIGNAC

Pierre MOUET (1826  
X 19.04.1853 à DONNIN  
Marie FIRMIGNAC (1834  
+ 1916

Marie Justine MOUET  
X 29.01.1875 à DONNIN  
Jean MATRAT (1849/1911

Clément MATRAT (1876  
X 29.04.1900 à DONNIN  
Marie Alice FLEURET  
1832 - 1981

Alfred MATRAT (1905  
X 14.07.1924 à DONNIN  
Eléonore VEUILLE  
1906 - 1975

Roselyne MATRAT (1925  
X 12.04.1947 à DONNIN  
Gilbert HERAUD  
1922 - 1981

Alain HERAUD (1947  
X 24.02.1968 à DONNIN  
Michèle MOUILLOT (1950  
Fiorance HERAUD  
adhérente n° 185 au

C.G.S.S.



## NOS PUBLICATIONS

### I EMBARQUEMENTS

Dans notre Lettre d'Informations de Juillet 1993 , nous vous avons indiqué que nous avons achevé le relevé des embarquements au port de Bordeaux des passagers à destination des "Iles d'Amérique" , appellation englobant toutes les colonies françaises de l'époque , pour la période allant de 1713 à 1787 .

Ce relevé a été constitué à partir des registres de l'Amirauté de Guyenne ( Série 6 B ) , conservés aux Archives Départementales de la Gironde . Il est présenté sous la forme de fascicules concernant chacun une ou plusieurs de nos régions économiques actuelles en fonction du plus ou moins grand nombre de partants originaires de ces zones . Seule l'Aquitaine a été fractionnée en départements , étant donné le grand nombre d'Aquitains embarqués par le port de Bordeaux .

Nous vous donnons ci-dessous la liste de ces brochures avec la mention du prix auquel nous pouvons vous les fournir , frais de port et d'expédition inclus :

|                                                                                                        |         |
|--------------------------------------------------------------------------------------------------------|---------|
| 1. Alsace , Lorraine , Franche-Comté , Champagne-Ardenne , Bourgogne .....                             | 50 Frs  |
| 2. Bretagne , Haute et Basse Normandie , Picardie , Nord-Pas de Calais,<br>Ile-de-France , Centre..... | 50 Frs  |
| 3. Auvergne , Limousin , Rhones-Alpes , Languedoc-Roussillon ,<br>Provence-Côte-d'Azur-Corse.....      | 70 Frs  |
| 4. Pays-de-Loire , Poitou-Charentes , .....                                                            | 70 Frs  |
| 5. Midi-Pyrénées .....                                                                                 | 70 Frs  |
| 6. Aquitaine ( Dordogne,Gironde,Landes,Lot-et-Garonne, Pyrénées-Atlantiques.).....                     | 180 Frs |
| L'ensemble des 6 brochures .....                                                                       | 450 Frs |

Ces fascicules comportent pour chaque région la liste alphabétique et syllabique des embarqués , précisant pour chacun : Nom , Prénom , Lieu d'origine , Date d'embarquement , destination , Numéro de la fiche .

Pour beaucoup de partants d'autres informations ont été saisies telles que :le métier ou le titre,le motif du voyage,des observations particulières,le nom du navire et celui du capitaine,la religion , ainsi qu'un signalement sommaire : taille,couleur des cheveux,perruque.

Il existe une fiche par passager , mais beaucoup sont incomplètes , un certain nombre des renseignements ci-dessus ne figurant pas dans les registres .

Nous pouvons fournir ces fiches individuelles au prix franco de **20 frs** la première et **5 frs** les suivantes .

Nous mettons maintenant à votre disposition deux nouvelles séries de relevés tirés des mêmes registres , dont nous avons terminé récemment la saisie informatique :

1. Le répertoire des **Passagers Originaires des Iles** : c'est à dire ceux qui y sont nés ou ceux qui y ont leur résidence habituelle , mais dont le lieu d'origine en France n'est pas mentionné , et qui rentrent chez eux après un séjour en France

Prix de cette brochure : 85 Frs franco de port.

2. Le répertoire de tous les autres passagers embarqués à Bordeaux pendant la même période à destination des ports de la France Métropolitaine et de l'Étranger . On y distingue plusieurs catégories :

- Passagers français ou étrangers à destination des ports métropolitains .
- Passagers français partant pour l'étranger , en général des hommes d'affaires ou des commerçants , ou des adolescents envoyés par leur famille dans des pays étrangers "pour y apprendre la langue et le commerce". Ces français n'étaient autorisés à partir que pour une période de 2 ou 3 ans , leur retour étant garanti par une caution de 6.000 livres par personne.
- Étrangers en voyage d'affaires ou rentrant chez eux .
- Juifs regroupés sous la dénomination de "Nation Portugaise" quel que soit leur lieu d'origine présentés par leur Syndic à Bordeaux . Il ne leur était pas demandé de caution et ils partaient en assez grand nombre, souvent en famille, pour Londres et surtout Amsterdam et Rotterdam.
- Passagers se rendant dans un port étranger pour y embarquer sur un navire neutre allant en Amérique , à certaines époques où le blocus ennemi empêchait les traversées directes des navires français vers les îles . Parmi ceux-ci , les passagers français étaient aussi soumis à une caution .

Cette brochure est fournie au prix de 90 Frs

Ces deux séries de relevés ont sont également disponibles en fiches individuelles qui pourront vous être expédiées aux mêmes conditions que les précédentes .



#### ILS ONT TRAVAILLE POUR VOUS.

Nos collègues Henri PORTES et Jean-Michel SOLLANS, poursuivant leur travail de « bénédictins », ont transcrit et informatisé les Mariages de la paroisse de SAINT-COME, Canton de BAZAS) pour la période de 1690 à 1792.

De son côté, Guy ILLAREAU a transcrit, commenté et présenté, en liaison avec Jacques LOISEAU, notre responsable en informatique, les B.M.S. et l'État-civil de la commune de BLESIGNAC, Canton de CREON pour la période de 1655 à 1894, que vous pourrez consulter dans quelques temps.

Entré en bibliothèque, ce document est à votre disposition.

Un grand merci pour ces travaux!



## II TABLES DES MARIAGES

Les Mariages d'un certain nombre de communes de la Gironde ont été relevés par nos adhérents et archivés au siège des A.G.B. sous la forme de tableaux annuels contenant toutes les informations fournies par les registres paroissiaux .

Ils ont été répertoriés informatiquement et nous commençons à publier des tables simplifiées indiquant pour chaque union les noms et prénoms des conjoints et la date du mariage . le tri étant effectué alphabétiquement sur le nom de l'époux .

Nous en donnons ci-dessous la liste avec les dates extrêmes des relevés , étant entendu qu'à l'intérieur de ces périodes il existe un certain nombre de lacunes .

| N° INSEE | Communes                 | Paroisses ou Cantons          | Périodes     | Prix   |
|----------|--------------------------|-------------------------------|--------------|--------|
| 33019    | AUDENGE                  | St-Paul                       | 1692 - 1803  | 50 Frs |
| 33025    | BAIGNEAUX                | St-Paul                       | 1626 - An11  | 40 Frs |
| 33032    | BASSENS                  | St-Pierre                     | 1623 - An12  | 70 Frs |
| 33035    | BAYON                    | Notre Dame                    | 1650 - 1812  | 60 Frs |
| 33036    | BAZAS                    | Cathedrale St-Jean            | 1631 - 1792  |        |
|          |                          | St-Christofle et St-Antoine   | 1664 - 1792  |        |
|          |                          | St-Romain de Poussignac       | 1678 - 1792  |        |
|          |                          | Notre Dame de Mercadil        | 1680 - 1792  |        |
|          |                          | St-Martin et N.D. de Conques  | 1636 - 1792  |        |
|          |                          | St-Vincent et St-Hippolyte    | 1659 6 1792  |        |
|          |                          | St-Michel                     | 1659 - 1792  |        |
|          |                          | St-Romain de Tontoulon        | 1673 - 1792  | 90 Frs |
| 33042    | BELIN - BELIET           | St-Exupere de Beliet          | 1692 - An11  |        |
|          |                          | Canton de Beliet              | 1798 - 1800  | 60 Frs |
| 33046    | BERNOS - BEAULAC         | Notre Dame de Bernos          | 1675 - 1792  |        |
|          |                          | St-Pierre de Taleyson         | 1692 - 1791  | 60 Frs |
| 33053    | BIRAC                    | Saint-Laurent                 | 1678 - 1792  |        |
|          |                          | St-Laurent de Sauros          | Voir Sauviac | 40 Frs |
| 33068    | BOURIDEYS                | St-Michel                     | 1694 - 1792  | 50 Frs |
| 33076    | BUDOS                    | St-Romain                     | 1679 - 1792  | 50 Frs |
| 33108    | CASTILLON-LA-BATAILLE    | ST-Symphorien                 | 1655 - 1792  | 70 Frs |
| 33115    | CAZALIS (Voir BOURIDEYS) | Notre Dame                    | 1694 - 1792  |        |
| 33116    | CAZATS                   | St-Martin                     | 1631 - An07  | 50 Frs |
| 33118    | CENAC                    | St-André                      | 1730 - An12  | 50 Frs |
| 33120    | CERONS                   | St-Martin                     | 1632 - 1793  | 60 Frs |
| 33144    | CUDOS                    | St-Jean de Cudos              | 1663 - 1791  |        |
|          |                          | St-Laurent d'Artiguevieille   | 1710 - 1792  | 60 Frs |
| 33149    | DAUBEZE                  | St-Sulpice                    | 1680 - 1792  | 40 Frs |
| 33155    | ESCAUDES                 | Notre Dame                    | 1737 - 1792  | 40 Frs |
| 33158    | ESSEINTES (LES)          | St-Pierre et St-Aignan        | 1707 - An11  | 40 Frs |
| 33168    | FLAUJAGUES               | St-Martin                     | 1655 - An10  | 50 Frs |
| 33175    | FRONTENAC                | Notre Dame                    | 1641 - An11  | 50 Frs |
| 33178    | GAJAC                    | St-Martin                     | 1655 - 1790  | 50 Frs |
|          |                          | St-Christophe de Trazits      |              |        |
| 33185    | GENISSAC                 | St-Martin                     | 1692 - An11  | 60 Frs |
| 33186    | GENSAC                   | N.D. de Gensac et de Claribes | 1696 - 1792  | 60 Frs |
| 33202    | HOSTENS                  | St-Pierre                     | 1719 - An11  | 60 Frs |
| 33204    | HURE                     | St-Martin                     | 1746 - 1792  | 50 Frs |
| 33207    | IZON                     | St-Martin                     | 1629 - 1767  | 70 Frs |
| 33229    | LANTON                   | Notre Dame                    | 1686 - 1800  | 50 Frs |
| 33238    | LEOGNAN                  | St-Martin                     | 1737 - 1792  | 60 Frs |

| N° INSEE | Communes                  | Paroisses ou Cantons                 | Périodes    | Prix   |
|----------|---------------------------|--------------------------------------|-------------|--------|
| 33241    | LESTIAC-SUR-GARONNE       | Notre Dame                           | 1692 - An11 | 50 Frs |
| 33244    | LIGNAN-DE-BAZAS           | St-Vincent                           | 1696 - 1792 | 50 Frs |
| 33255    | LUCMAU-                   | St-André                             | 1668 - 1791 | 60 Frs |
| 33279    | MAZERES                   | Notre Dame                           | 1680 - 1791 | 40 Frs |
| 33281    | MERIGNAC                  | St-Vincent                           | 1719 - 1805 | 70 Frs |
| 33293    | MONTUSSAN                 | St-Martin                            | 1648 - 1801 | 50 Frs |
| 33305    | NIZAN (LE)                | St-Martin                            | 1627 - 1792 | 50 Frs |
| 33310    | ORIGNE                    | St-Jean d'Origne et st-Jean du Tuzan | 1692 - 1803 | 40 Frs |
| 33321    | PEUJARD                   | St-Martin                            | 1670 - 1804 | 60 Frs |
| 33329    | POMPEJAC                  | St-Saturnin                          | 1643 - 1792 | 50 Frs |
|          |                           | St-Vincent de Marimbault             |             |        |
| 33336    | PRECHAC                   | St-Pierre                            | 1634 - 1792 |        |
|          |                           | St-Martin d'Insos                    | 1659 - 1792 | 80 Frs |
| 33375    | SAINT AUBIN DE BRANNE     | St-Aubin de Blaignac                 | 1668 - An11 | 40 Frs |
| 33382    | SAINT CHRISTOLY DE BLAYE  | St-Christoly de Canac                | 1600 - 1883 | 60 Frs |
| 33399    | SAINT FELIX DE FONCAUDE   | St-Felix de Pommiers                 | 1761 - 1802 |        |
|          |                           | Notre Dame de Foncaude               | 1655 - 1802 | 60 Frs |
| 33433    | SAINT LOUBES              | St-Pierre                            | 1608 - 1803 |        |
|          |                           | Canton de St-Loubes                  | 1798 - 1800 | 70 Frs |
| 33435    | SAINT MACAIRE             | St-Martin                            | 1596 - 1792 |        |
|          |                           | Canton de St-Macaire                 | 1798 - 1800 | 70 Frs |
| 33471    | SAINT SAUVEUR             | St-Sauveur                           | 1625 - 1803 | 60 Frs |
| 33475    | SAINT SEURIN DE BOURG     | St-Seurin de Touveyras               | 1716 - 1793 | 40 Frs |
| 33483    | SAINT SULPICE ET CAMEYRAC | St-Sulpice                           | 1668 - 1803 |        |
|          |                           | St-Cyr                               | 1738 - 1802 |        |
|          |                           | Canton de St-Sulpice                 | 1793 - An12 | 60 Frs |
| 33500    | SAMONAC                   | St-Martin                            | 1737 - 1792 | 40 Frs |
| 33501    | SAUCATS                   | St-Pierre                            | 1695 - 1802 | 60 Frs |
| 33507    | SAUVIAC                   | St-Praxede et St-Laurent             | 1668 - 1792 | 40 Frs |
| 33525    | TAURIAC                   | St-Etienne                           | 1690 - 1800 | 60 Frs |
| 33533    | TOULENNE                  | St-Saturnin                          | 1662 - 1812 | 40 Frs |
| 33537    | UZESTE                    | Notre Dame                           | 1681 - 1792 | 60 Frs |
| 33554    | YVRAC                     | St-Vincent                           | 1677 - 1802 | 60 Frs |

### III PASSEPORTS

Nous avons également entrepris le dépouillement des registres des Passeports délivrés au départ de Bordeaux pendant la période de 1793 à 1858 pour toutes les destinations par voie maritime ou terrestre . C'est un travail de longue haleine qui est déjà bien avancé . D'ici quelque temps nous publierons une première série de relevés allant de 1792 à 1810 , toujours sous la forme de répertoires alphabétiques et de fiches individuelles .



QUESTIONS 2<sup>ème</sup> Semestre 1996

**96.35 AUMAILLEY.** Rech. Tte info permettant de prouver l'origine irlandaise de ce patronyme porté par une famille girondine depuis le début du 15<sup>ème</sup> siècle. Egalement tout élément sur Guillaume AUMAILLEY, Comte de Caudéran et du Bouscat fin 16<sup>ème</sup>

P. VINCENS AGB 282

MERIGNAC

**96.36 BERDOT-FLEURIS** Ch. X Jean BERDOT/Jeanne FLEURIS. Ont 1 fa Jeanne ° 1847 MIOS.

(Ndlr : réponse dans ce n°)

Marie Hélène MARTIN

64 COMBO LES BAINS

**96.37 BONET** Ch. tte info s/ Pierre BONET dit La Provence ° 1525 dans le Venoux-Dauphinois, médecin du Duc de Savoie. Son père était magistrat conseiller de BDX.

Klaus BONNES

BAD NAUHEIM (RFA)

**96.38 BRIOL-DUPIED** Ch. ° Mathieu BRIOL et son X avec Jeanne OUPIED région RIONS. Il teste en 1828.

M. VIGNERAS AGB 740

33410 ~~no~~ RIONS / Cadillac

**96.39 COIFFARD-DURET** Ch. ° ca 1772 Jean COIFFARD et son X ca 1797 avec Marie DURET ° Ste Marie-du-Bois. Il + en 1811 à GUITRES.

Jean Michel CHAUVÉAU AGB 741

**96.40. DUREAU (DUROT. Du REAU)** CH. ° ca 1720-25, commune de PAILLY ou PAILLI(?), paroisse St-Hilaire, diocèse BDX, de Jeanne DUREAU ou DUROT. Egalement X de ses parents Pierre/ Rose SIMON.

Albert DUREAU

91 SAULX-les-CHARTREUX

**96.41 ESTAQUE-GIEY** Rech. X Pierre ESTAQUE-Marie Françoise GIEY ca 1900 BDX.

(Ndlr : réponse dans ce n°)

Guy ESTAQUE

09 FOIX

**96.42 GOURRION** Ch. ° ca 1780-95 BDX Célestin GOURRION, Cap. de navire, disparaît au large de St-Thomas entre 1827-29

Bertrand CRABIERES

21 DIJON

**96.43 GUENON-EGRETEAU** Ch. X ca 1760 région GUITRES, Jean GUENON/ Marie EGRETEAU.

Jean Michel CHAUVÉAU AGB 741

**96.44 HELIES-MARCHAIS** Ch. °, X, +, Joseph HELIES-MARCHAIS, + BDX av. 1829 X à Michèle LEVEQUE. Ont 1 fa Jeanne Françoise ° 1782 BDX.

(Ndlr : réponse dans ce n°)

Didier HAGENMULLER

15005 PARIS

**96.45 LA CHAPELLE** Ch. + BDX Louis ALLEMANDOU LA CHAPELLE, Cap. de navire ° BDX 30.01.1735, X Jeanne Jacqueline DUMAS, BDX St Michel le 10.09.1770.

M. SAVART

33 GUJAN MESTRAS

**96.46 LADEVEZE (de) -MAUSSACRE** Ch. X et CM, ca 1869 BDX, Maie Léon Antoine Alban de LADEVEZE/ Marie Marguerite MAUSSACRE.

(Ndlr : réponse dans ce n°)

P. MUZARD AGB 690

06 ANTIBES

**96.47 LE ROUZIC-LAUGA.** CH. X Joseph Marie LE ROUZIC, ° PLOERMEL (56) le 03.01.1863 et ....LAUGA. Etait douanier à BDX ap. 1904.

(Ndlr : réponse dans ce n°)

Didier HEGENMULLER

75005 PARIS

**96.48 MELLET** Ch. X Pierre MELLET/Marguerite MELLET. Ont 1 fa Elisabeth Françoise le 28.09.1785 BDX.

(Ndlr : réponse dans ce n°)

Didier HEGENMULLER

75005 PARIS

**96.49 POCIELLO-COBIJANS** Ch. ca 1885 BDX, X Vincent POCIELLO ° 26.10.1860/ ESTOPI - Thérèse COBIJANS ° 09.06.1863 ALMEDA (Esp.

M. GALTIER D'AURIAC

69 TASSIN LA DEMI LUNE

**96.50 RICARD (de) - KIRCHNER** Ch. ° Xavier Marcel Aimable de RICARD et tte info sur sa mère Marie Louise KIRCHNER.

(Ndlr : réponse dans ce n°)

Jean Claude RICHARD

34 ST GUILHEM LE DESERT

**96.51 RICHARDIN-LEBRUN** Ch. embarquement pour Amérique Arsène RICHARD ° DOUE (49), + 26.03.1870 BOULOGNE (92). Avait X Rose Minie LEBRUN ° ST DOMINGUE, + PARIS 1835.

Henri CHERON

92 LEVALLOIS-PERRET

**96.52 SOLEIL (SOULEIL, SOULAN, SALLIN)** Ch. ° Françoise SOLEIL ca 1777 CESTAS. Elle X Jean EYQUEM 04.12.1796 et + 22.10.1847 BEGLES à 70 ans. Dite alors fa Jean et Marie LASQUE. A 1 fa Marie ° 1800 TALENCE.

Eliane LEVY AGP 701

**96.53 THOBIE** Le 26 Therm. An VII, fut déposé dans un hospice de BDX dépendant d'une manufacture un Jacques TOBIE. De quelle manufacture pouvait dépendre cet hospice ? Y avait-il des TOBIE (THOBIE) à BDX entre 1759-1799 ?

Patrice THOBIE

50 EQUEURDEVILLE

**96.54 VALETTE** Ch. + Françoise VALETTE ca 1780. Elle ° 14.05.1840 GUITRES.

Jean Michel CHAUVEAU AGB 741

**96.55. VALETTE-GUENON** Ch Xca 1785 Pierre VALETTE + 20 Frim. An IX ST DENIS DE PILE et Marie GUENON

Jean Michel CHAUVEAU AGB 74

### REPONSES

**95.02 CAZIMAZOU** Cette famille, d'origine bretonne, se fixe à ST EMILION vers 1600. En 1702, François C., sieur de BACHON, est lieutenant des Milices Bourgeoises de la ville et, entr'autres nombreux notables, un C. est jurat en 1761. Vers 1700, Jean C. X Marguerite de SEZE, fa Pierre Procureur d'Office de LAUBARDEMONT.

Maurice LIGNON AGB 102

**96.05 DUCIX (DESSIS)** Louis DESSIS (1755-1786) fs Arnaud (1711-1771) et Anne BALLION, petit-fs Jean DESSIX/ Anne GARDERE et de Jean BALLION/ Andrée PUYAU. Il X 29.09.1773 BELIET Anne Marie MUSSOTTE (1750-1780), fa Bernard et Catherine DUBOURG.

Denis MALHERBE AGB 129

**96.11 PLASSAN** Patronymie toujours actif région d'ARCACHON (ANDERNOS, AUDENGE, BIGANOS).

Maurice LIGNON AGB 102

**96.17 VINCENT** Aucun X VINCENT-BRIEL entre 1854-1864 BDX ou ARCACHON, mais ° 3 enfants du couple 1865.1870.1871.

Jean LEGOFF AGB 134

**96.36 BERDOT FLEURIS** Jean BERDOT X Jeanne FLEURIS, CM 07.03.1844 chez Me LAGRANGE à MIOS (40).

René BERGERON AGB 217

**96.41 ESTAQUE** Pierre ESTAQUE X Marie GIEY 05.07.1844 BDX

Pierre DUPOUY AGB 100

**HELIES-MARCHAIS** Joseph HELIES-MARCHAIS + 08.01.1797 BDX

Jean LEGOFF AGB 134



**96.46 LADEVEZE (de)-MAUSSACRE** Marie Léon de LADEVEZE de CHARRIN X Marie Marguerite MAUSSACRE BDX 06.09.1694. CM du 5.09.1694 chez Me CABOY à BDX.

Jean LEGOFF AGB 134

**96.47 LE ROUZIC-LAUGA** Joseph Marie LE ROUZIC X Marie Anne LAUGA BDX le 04.06.1891

Jean LEGOFF AGB 134

**96.48 MELLET** Pierre MELLET X Marguerite MELLET 14.09.1775 BDX St-Simon, CM du 26.02.1775 Me VERDELET BDX.

Jean LEGOFF AGB 134

**96.50 RICARD (de).** Xavier Marcel Aimable de RICARD ° 18.07.1896 MONTPELLIER.

Pierre DUPOUY AGB 100

**NOTRE CARNET**

**Décès:**

- de la mère de Mademoiselle POITOU
- de la mère de Madame Gisèle DOUMFYRIN

**Nous adressons à l'une et à l'autre nos sincères condoléances et l'expression de notre sympathie.**

- de Robert BOUCHARD, survenu le 15 Avril 1996, époux de notre vice-présidente honoraire Raymonde BOUCHARD. Notre dévoué collègue occupa jusqu'à la fin les fonctions de vérificateur aux comptes au sein de notre association.

- de Pierre DUPIN, survenu le 7 Mai 1996, fidèle adhérent et époux de Marie-Thérèse DUPIN.

**Nous adressons à Mesdames BOUCHARD et DUPIN l'expression de notre sincère amitié.**

**INFORMATIONS**

**ARCHIVES DEPARTEMENTALES DES LANDES**

Il est conseillé aux personnes qui désirent faire des recherches à MONT-DE-MARSAN de téléphoner à l'avance pour retenir sa place.

**ARCHIVES DEPARTEMENTALES DE LA GIRONDE**

La date de fermeture des Archives Départementales est fixée du 1er au 15 Juillet 1996.

ASSEMBLEE GENERALE STATUTAIRE  
du 21 Mars 1996 à l'Athénée Municipal de BORDEAUX

Cette Assemblée Générale a été précédée, comme de coutume, par un déjeuner convivial, au restaurant, qui a réuni 32 personnes.

A quinze heures, l'Assemblée Générale s'est ouverte sous la présidence de Mme BOUCHARD, vice-présidente, en l'absence du président, Mr DUPOUY, à qui nous souhaitons un prompt rétablissement.

Mme BOUCHARD est assistée par Mr LABARRE, Secrétaire Général adjoint et par Mr DURAND. Elle remercie les personnes présentes, plus de cinquante, et, par ailleurs, quarante cinq pouvoirs ont été envoyés par des adhérents empêchés d'assister à cette réunion

Elle excuse également de leur absence, Mr BERGERON, Secrétaire Général et Melle NEIRINCK, Conservateur du Patrimoine (Archives Départementales de la Gironde) qui avait été invitée.

Mme BOUCHARD passe ensuite la parole à notre Trésorière Mme SEYRES qui rappelle qu'ont paru au bulletin A.G.B. n° 54 :

- le bilan au 31 Décembre 1995,
- le compte de résultats au 31 Décembre 1995,
- le projet de budget 1996.

Le solde créditeur de l'exercice 1995 est de 3.112 F.37

Chaque bulletin revenant à environ 5.000 F., seuls trois numéros et une lettre ont été publiés en 1995. L'emploi d'une personne sous contrat emploi solidarité nous est revenu à 11.000 F. pour 10 mois

Les investissements se sont élevés à 10.600 F. Il y a eu environ trente cotisants de moins et, pour 1996, 140 adhérents n'ont pas encore, à ce jour, payé leur cotisation (plusieurs la paient à l'issue de la séance).

Mr BOUCHARD, Vérificateur des Comptes, atteste leur exactitude et il est d'avis que l'on peut donner quitus à la Trésorière. Ce qui est fait à l'unanimité et des remerciements lui sont adressés.

La parole est ensuite donnée à Mr LOISEAU, chargé de l'Informatique Il indique qu'ont déjà été saisis :

- les embarquements pour les îles, depuis BORDEAUX au 18° siècle
  - les départs des étrangers par le port de BORDEAUX, soit 20.454 patronymes recensés,
  - les listes de mariages en Gironde, 60.000 unions recensées.
- A ce jour, 70 à 80 communes ont été traitées.

Sont recensés également les passeports : 3.000 à 4.000 jusqu'à l'année 1800. Un répertoire va sortir d'ici une quinzaine de jours. Mais ce travail est long, il faut dépouiller 25 registres.

Sont sorties également les "généalogies éclairées" : 7.800 patronymes. Les généalogies complètes, déposées, sont en cours de saisie.

En résumé, nous disposons d'une base de données de 150.000 à 160.000 patronymes. A la récente journée de généalogie du Haillan, quelques personnes ont fait des découvertes. Les répertoires de patronymes sont tirés sur papier et classés par commune.

Si une personne ne peut continuer le dépouillement des registres d'une commune, qu'elle dépose le travail déjà fait afin d'éviter les double emplois.

Quant au matériel, nous disposons :

- d'un scanner format 4,
- d'une imprimante couleur,
- d'une sauvegarde sur bande.



Pour pouvoir communiquer, de département à département, il faudrait que tous travaillent sur du matériel identique et de la même manière, ce qui n'est pas toujours le cas. Pour les départements de l'Aquitaine, la solution est de passer par l'U.G.A.P.

Mr LOISEAU est remercié pour son travail.

Mr LABARRE rappelle que de nombreux membres n'ont pas encore déposé leur généalogie complète. Il faut qu'ils le fassent, même si leurs ancêtres n'étaient pas de Gironde et si eux-mêmes habitent hors Gironde. Il faut penser aussi, au fur et à mesure de découvertes nouvelles, à compléter sa généalogie déjà déposée et à en informer les A.G.B. Ces compléments seront saisis et remis à leur place par l'ordinateur.

Seulement 32 généalogies complètes ont été déposées soit environ 1 pour 10 adhérents.

Pour ce qui concerne la Nouvelle-Calédonie Mme BEIS-CHARTIER se charge de renseigner ceux qui le souhaiteraient.

La parole est donnée ensuite à Mme BAFFAUD qui centralise les dépouillements des registres paroissiaux, en ce qui concerne seulement les mariages. Peu de personnes font ce travail et elle accueillerait avec plaisir d'autres volontaires. A part MERIGNAC, les communes de la C.U.B. sont délaissées, il faudrait y penser car on ne dispose, à l'heure actuelle, que de fiches sommaires existant aux Archives Départementales.

Remerciements sont adressés à Mme BAFFAUD ainsi qu'à MMrs PORTES et SOLANS et Mme LAYRIS-HITON qui ont travaillé sur BAZAS: de même Mr CAPDEVILLE pour BRUGES, ainsi que l'équipe de LA REOLE.

Pour le relevé des passeports, Mr DURAND supervise ce travail fait par onze personnes dont Mr LABARRE énumère les noms. Mr LOISEAU fait la mise en page sur ordinateur.

Mme POITEVIN parle ensuite des antennes. Elle s'occupait à l'origine de celles de PAUILLAC, BLAYE et BLANQUEFORT. Elle a dû abandonner provisoirement PAUILLAC et BLANQUEFORT reprises par Mr DUPOUY et, à l'heure actuelle, elle s'occupe de nouveau de l'antenne de PAUILLAC qui donne de bons résultats. BLANQUEFORT commence aussi à démarrer. Mais il n'y a personne pour BLAYE.

Remerciements à Mme POITEVIN.

Mr LABARRE et Mme ROUX nous parlent ensuite de la sortie en Périgord, le 9 Mai prochain. Mme ROUX a réuni une documentation sur les sites et curiosités à visiter, c'est-à-dire : au BUGUE, l'aquarium de poissons d'eau douce, aussi intéressant que celui de LA ROCHELLE pour les poissons de mer, les grottes de BARA-BAHOU, le gouffre de PROUMEYSSAC, le village du BOURNAT.

A BERGERAC, tout un circuit proposé par le Syndicat d'Initiative.

A proximité, le cloître de CADOUIN et le Musée du vélocipède. Les restaurants sont nombreux dans ce secteur.

Un choix va être fait, compte tenu du kilométrage possible et de la durée des visites.

Tous les deux reçoivent aussi nos applaudissements.

Mr LABARRE demande que soit excusée l'inversion de pages dans le dernier bulletin.

A propos de la rubrique "Questions/Réponses" dans ce même bulletin, Mr DESRENTES signale qu'il existe, aux Archives Départementales, un tableau de la généalogie FOURCAUD. Mr LIGNON se renseignera pour pouvoir répondre au citoyen des U.S.A. qui avait posé la question.

RENOUVELLEMENT DU CONSEIL D'ADMINISTRATION.

Sont sortants, mais se représentent Mme BOUCHARD, Mr LABARRE, Mr ATTANE. Par ailleurs Mme POITEVIN et Mme BEIS-CHARTIER sont candidates.

Etant donné que les statuts prévoient que le Conseil d'Administration pourra compter de 9 à 18 membres, il est possible de porter le nombre de 16, actuel, à 18. Mr LABARRE met donc aux voix la réélection des trois sortants et l'élection des deux nouvelles candidates.

Le vote a lieu à main levée et ces cinq personnes sont élues à l'unanimité. Le 2 Avril prochain, le nouveau Conseil élira son Bureau.

#### QUESTIONS DIVERSES :

MR CORALES se plaint de la difficulté, pour certains permanents, dont lui-même, de connaître l'existence et l'emplacement de documents demandés par des visiteurs. La solution d'une réunion d'information annuelle est abandonnée mais il faut envisager un répertoire "géographique" des documents. Dans l'immédiat, le 1<sup>er</sup> Avril prochain, Mme CHARRIER, Secrétaire, se tiendra à la disposition de ceux et celles qui souhaitent être renseignés.

Mr CORALES souhaiterait également que les A.G.B. publient des documents résultant de ses recherches et les vendent pour améliorer nos finances. Question délicate car les associations soumises à la loi de 1901 doivent exclure les buts lucratifs. Autre question : la T.V.A.!

Un autre assistant remarque que les articles publiés au bulletin ne portent pas toujours la signature de leur auteur.

Aucune autre question n'étant évoquée la séance est levée à 16 H 15.

-----

### **CERCLE GENEALOGIQUE du SUD-AVEYRON** Impasse du Rajol - 12100 Millau

Le Cercle Généalogique du Sud-Aveyron fêtera ses dix ans d'existence les 14 et 15 septembre 1996, à MILLAU (Aveyron).

A cette occasion il mettra à la disposition des visiteurs le résultat de ses travaux :

- 300.000 actes de B.M.S. concernant 128 paroisses
- 20.000 contrats de mariages et testaments, relevés soit aux Archives Départementales, soit chez des notaires,

Vous pourrez consulter sur place ces documents, soit par ordinateur, soit par les éditions réalisées.

De plus le samedi 14 en soirée et le dimanche matin 15 sont prévues cinq communications intéressant la généalogie.

#### **Entrée libre**

Demandes de renseignements :

C.G.S.A. impasse du Rajol, 12100 MILLAU  
(joindre une enveloppe affranchie à votre adresse)



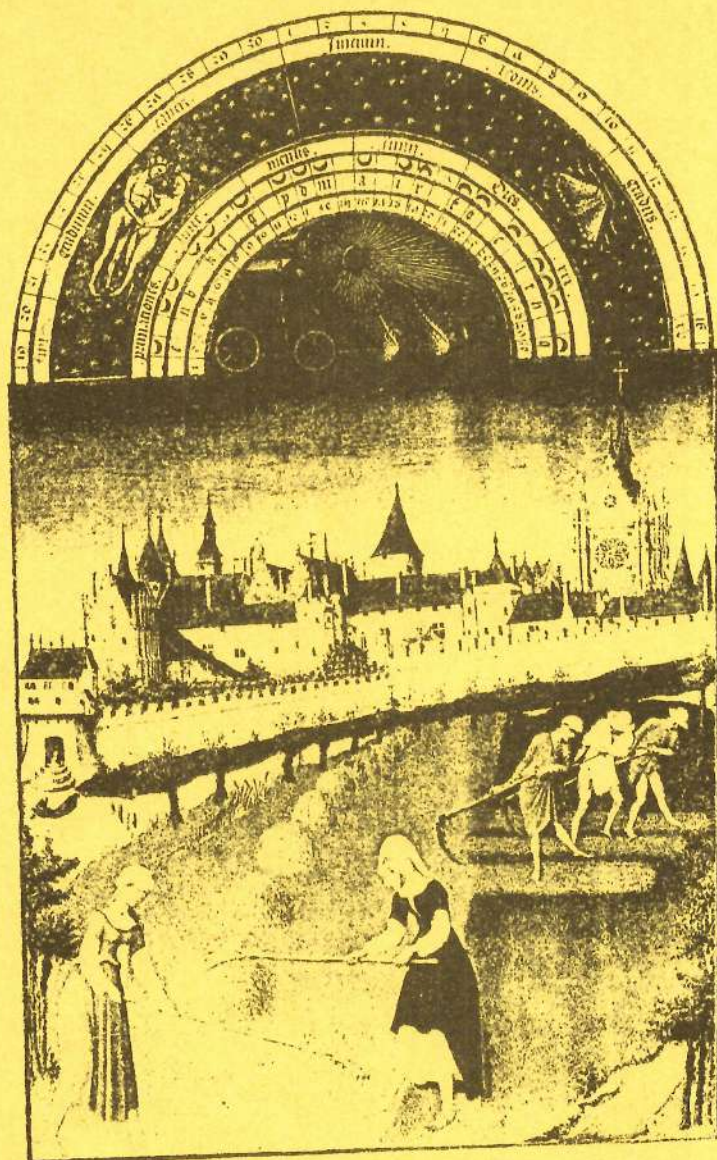
## BULLETINS ENTRES EN BIBLIOTHEQUE

- Les nouvelles généalogiques de l'Ecureuil n°49
- Archistra n°141
- Cercle d'histoire et de généalogie du Périgord n°42
- Généalogie en Charente maritime n°28
- Association ardennaise de généalogie n°10, 12, 13, 14
- Cercle de généalogie et d'héraldique des Ardennes n° 66
- Généalogie en Yvelines n°35
- Centre généalogique de Touraine n°25 et supplément
- Cannes généalogie 1er trimestre 1996
- Nord généalogie n°138, 139
- Vercors généalogie n°17
- Cercle généalogique du Languedoc n°71
- Histoire et Société n°61
- Généalogie et histoire de la Caraïbe n°81
- Provence généalogie n°99
- Cercle généalogique de Saintonge n°23
- Cercle généalogique des Deux-Sèvres n°16
- Association généalogique Anjou n°79
- Centre d'études généalogiques Rhône-Alpes n°85
- Cercle généalogique poitevin n°52
- Centre généalogique du Finistère n°57
- Cercle généalogique vendéen n°61
- Cercle généalogique Sud-Bretagne, Morbihan n°37
- Amitiés généalogiques du Limousin, familles étudiées 1994
- Cercle généalogique de Bourbon n°51
- Association généalogique de la Charente n°62
- Sociétés généalogiques de Bourgogne n°69
- Association généalogique du Pas de Calais n°49
- Cercle généalogique de Picardie n°77
- Revue française de généalogie n°103
- Histoire et généalogie landaises n°24
- Société de la Haute-Auvergne Tome 58
- Groupement héraldique et généalogique de l'Agenais n°17
- Cercle généalogique Auvergne-Berry n°37, 38
- Cercle généalogique du Ministère de l'Intérieur n°31
- Eclair-Plus n°100
- Club de l'Etablissement central technique de l'armement n°27
- Cercle généalogique des cheminots n°43
- Généalogie lorraine n°99
- Gé-Magazine n°148
- Cercle généalogique de la Marche et du Limousin n°72
- Cercle généalogique du Lot et Garonne n°44

## NOUS VOUS RECOMMANDONS DE LIRE

- Toujours plus ou comment sortir de la condition paysanne: Généalogie en Yvelines n°35
- Législation des recherches généalogiques dans l'Etat-civil communal: Généalogie en Yvelines n°35
- Recherches en Algérie: Centre généalogique de Touraine n°25
- "            Allemagne: "            "            "            "
- "            Sardaigne: "            "            "            "
- "            à Madagascar: "            "            "            "
- Le répertoire des lieux-dits su XVIIIème siècle: Provence généalogie n°99
- La fiscalité sous l'Ancien régime: Cercle généalogique de Saintonge n°23
- Le droit de colombier, un droit odieux: Centre généalogique du Finistère n°57
- Le décès sans hoir de corps: Cercle généalogique Sud-Bretagne Morbihan n°37
- La grande aventure des seieurs de long: Revue française de généalogie n°103
- L'histoire du frane: Nord généalogie n°139
- Compagnonnage et tolérances: Gé-Magazine n°148
- L'adoption en France du moyen-âge à 1939: Cercle généalogique du Lot et Garonne n°44





## Juin

imprimerie  
demarqc

69, rue des Ayres - 33000 BORDEAUX

OFFSET - TYPO - SERIGRAPHIE  
(Faire-part, en-tête de lettres, carte de visite, travaux divers...)

☎ 56 81 67 60 R.M. 140 266 33 Bx Fax 56 52 84 97

(André DEMARQU , adhérent n°722 des A.G.B.)