

INFORMATIONS A.G.B.



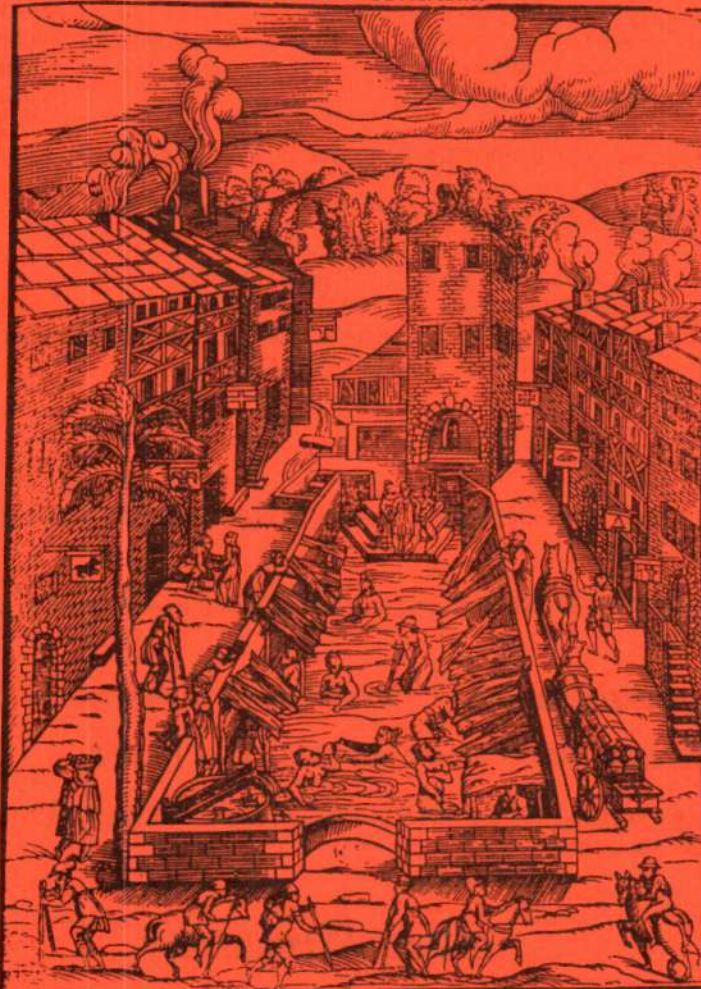
N° 51

1er Trimestre 1995



AMITIES GENEALOGIQUES BORDELAISES

BALNEVM PLVMMERS.



Extrait de *De balneis*. Venise, Junte, 1553. *Les bains de Plombières*
Reproduit dans *Histoire de la médecine et du livre médical*, Olivier Perrin éd., 1962

«AMITIES GENEALOGIQUES BORDELAISES»

Siège social : 2 rue Paul BERT - 33000 BORDEAUX
Téléphone : 56.44.81.99 (répondeur)

CONSEIL D'ADMINISTRATION

BUREAU :

Président	Pierre DUPOUY
Vice-Président Honoraire	Maurice ROBERT
Vice-Présidente	Raymonde BOUCHARD
Vice-Président	Claude DURAND
Secrétaire général	René BERGERON
Secrétaire général adjoint	Pierre LABARRE
Trésorier	France SEYRES
Trésorier adjoint	Maurice LIGNON
Secrétaire	Andrée CHARRIER
Secrétaire adjointe	A. Marie BROUSSE
Délégué à l'Informatique	Jacques LOISEAU

MEMBRES : Monique BAFFAUD, Jacqueline PLAT, Colette ROUX, Jean ATTANE.

COMITE DE REDACTION DU BULLETIN

Directeur publication : Maurice ROBERT
Rédacteur en chef : Pierre LABARRE
Andrée CHARRIER, Colette ROUX, René BERGERON, Pierre DUPOUY,
Claude DURAND, Jacques LOISEAU.

NOS ACTIVITES

Permanences : (Mme PLAT) les lundi et mercredi de chaque semaine, ainsi que le premier samedi du mois de 14h30 à 17h30.

Initiation : (Mme BOUCHARD) les 2ème et 4ème mardis ainsi que le premier samedi de chaque mois de 14h30 à 17h30.

Relecture des transcriptions : (Mme PASQUIER) le jeudi de 14h30 à 17h30.

Travaux informatiques : (M. LOISEAU) les lundi et jeudi de 10h à 12h.

Lecture de textes anciens : (M. DUPOUY) de 10h à 12h à l'ATHENEE MUNICIPAL, les 2ème et 4ème mardis de chaque mois.

COTISATIONS POUR 1995 :

Membre : 170 F - Couple : 260 F
Membre bienfaiteur : à partir de 300 F

comprenant : Cotisation + 4 bulletins

Tous les chèques doivent être libellés à l'ordre du
Trésorier des A.G.B.

SOMMAIRE

- | | |
|-----------------------|---|
| - Le mot du Président | 4 |
|-----------------------|---|

ARTICLES

- | | |
|--------------------------|----|
| - Nos ancêtre et le bain | 5 |
| - Les racines d'Urcine | 12 |

RUBRIQUES

- | | |
|--|----|
| - Généalogies rapides | 16 |
| - Questions-réponses | 21 |
| - Bordelais mariés installés à l'Isle Bourbon | 23 |
| - Quelques Girondins trouvés aux Archives
d'Outre Mer à Aix-en-Provence | 25 |
| - Une curiosité agenaise | 27 |

LA VIE DE L'ASSOCIATION

- | | |
|-------------------------------------|----|
| - La vie de nos antennes | 28 |
| - Sortie du 11 mai en pays d'Albret | 29 |
| - Informations diverses | 30 |
| - Bibliothèque | 31 |

APPEL DE LA TRESORIERE

**Nous sommes déjà en mars et un certain nombre de nos collègues
ont omis de régler leur cotisation 1995.**

Je crois devoir rappeler à cette occasion que le vote au moment de
l'assemblée générale statutaire est lié à la régularisation de la situation de chaque
adhérent. Ne différez donc pas l'envoi de votre cotisation.



LE MOT DU PRESIDENT

Dans quelques jours se tiendra notre assemblée générale statutaire. Je souhaite que vous y veniez nombreux, ce qui renforcera la cohésion de notre cercle, mais aussi que ceux d'entre vous qui s'intéressent à la vie de l'association fassent acte de candidature au Conseil d'Administration.

J'y verrai l'expression du désir d'apporter un sang nouveau à nos A.G.B. Certes, nous constituons une bonne équipe de direction, mais il n'est pas sain que ce noyau ne soit pas périodiquement revivifié.

Des yeux neufs, des idées différentes, une autre approche des questions qui se posent à nous sont autant de chances de sortir de la routine dans laquelle nous sommes installés malgré nous.

FAITES UN EFFORT. C'EST VOTRE INTERET MAIS AUSSI CELUI DES A.G.B.

Je profite de ces quelques lignes pour rassurer ceux et celles qui pourraient s'impatienter de ne pas voir publier leur généalogie rapide. Si nous insistons pour leur envoi, nous devons cependant équilibrer le bulletin, d'où la nécessité d'un étalement dans le temps. Pourtant, nous envisageons leur publication groupée dans un opuscule qui pourra répondre à une autre attente.

ASSEMBLEE GENERALE STATUTAIRE DU JEUDI 23 MARS 1995

L'Assemblée Générale Statutaire des A.G.B. aura lieu à 15 heures, à l'Athénée Municipal, place Saint-Christoly, BORDEAUX.

ORDRE DU JOUR

- Ouverture et rapport moral du Président,
- Rapport financier;
- Quitus au trésorier,
- Activités des commissions,
- Election pour le renouvellement des membres sortant au Conseil d'Administration,
- Questions diverses.

Comme les fois précédentes, nous espérons que vous viendrez nombreux, mais ceux d'entre vous qui ne pourraient se déplacer auront la possibilité de donner pouvoir à un adhérent de leur choix, à condition que celui-ci soit à jour de sa cotisation (imprimé joint au bulletin).

Les candidatures au Conseil d'Administration pourront être formulées par simple lettre (ou à l'aide de l'imprimé joint au présent bulletin) et parvenir au siège des A.G.B. avant le 17 mars 1995.

D'ores et déjà, réfléchissez aux questions que vous voulez nous poser, aux propositions que vous nous ferez, au concours que vous pourriez nous apporter. Nous vous en remercions à l'avance.

Comme d'habitude, **un repas amical** précèdera cette réunion. Rendez-vous au restaurant :
LA CHAMADE, 20 rue des Piliers de Tutelle à Bordeaux, à 12 h 15.



Menu :

*Apéritif - Terrine comotée de canard à la tapenade -
Filet de sandre grillé au beurre nantais -
Terrine de nougatine au miel d'acacia, sabayon froid
au vin de Loupiac- Cafés, canelés bordelais -Vin
Prix : 130 Francs par personne*

Inscription à l'aide de l'imprimé joint .

NOS ANCETRES ET LE BAIN OU L'HYGIÈNE CORPORELLE A TRAVERS LES AGES (suite)

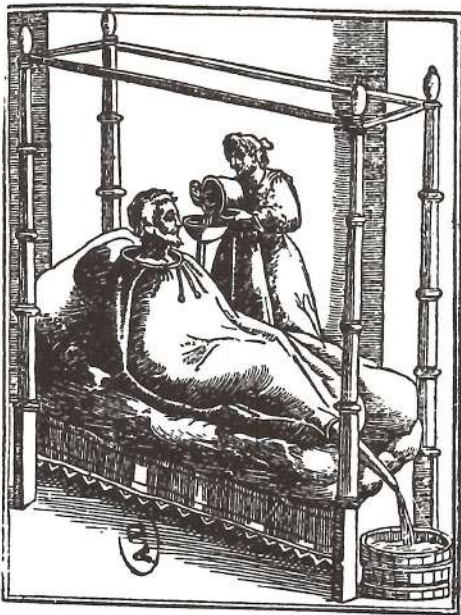


DE LA RENAISSANCE A LA REVOLUTION

Contre toute attente, la Renaissance qui nous montre par ailleurs tant de luxe et de raffinement, n'améliore pas les habitudes d'hygiène du Moyen-Age. A partir de Louis XI, la propreté se perd de plus en plus.

On abandonne l'usage du bain, les étuves publiques ferment. Dans les maisons particulières, la «pièce» réservée aux bains est supprimée.

Les villes, trop subitement grossies par l'afflux des paysans pauvres, ne parviennent plus à pourvoir leurs habitants des mêmes rations d'eau. Comme le bois qui le chauffe, le liquide se fait rare, donc cher, et les gestes séculaires liés à son usage se perdent peu à peu.



Baignoire de lit. Appareil de Sanctorius
(XVI^e siècle).
Arts Décoratifs. (Cliché Fréguelin)

Les prescriptions d'hygiène de l'époque indiquent qu'il est bon de se laver les mains et la figure «presque» tous les jours. On peut s'interroger sur la signification de ce mot «presque».

Plus grave encore : l'habitude de se laver les mains avant de manger tombe en désuétude, alors que l'on se mouchoit avec le pouce et l'index ¹ et qu'on ignorait encore l'usage de la fourchette ! ...

Sous Louis XI, on se déplace beaucoup et les guides à l'usage des voyageurs deviennent nécessaires. Dans l'un d'eux, voilà les mises en garde que l'on fait à ceux qui, au cours de leurs voyages, auront à utiliser les auberges :

«quiconque n'a point ses propres draps en voyage, ne saurait trop insister sur la nécessité de draps blancs de lessive; qu'il fasse faire son lit en sa présence et qu'il se garde surtout des draps moites et mal séchés.

Si l'on a un lit à pavillon et rideaux, on ne fera point mal d'en éloigner son lit, parce qu'ordinairement le ciel et les rideaux servent de retraite à différentes sortes de vermine qu'il n'est pas nécessaire de nommer.

¹ Gentilhommes et bourgeois avaient l'habitude de se moucher à la manche, avant l'apparition du mouchoir au XVI^e siècle...

Si vous êtes dans une mauvaise auberge, ne mangez pas de ragoûts, parce qu'ils pourraient être composés de mauvais restes malpropres et malsains. Demandez plutôt du rôti froid ou chaud, des oeufs, du laitage, des légumes cuits à l'eau, des fruits crus. Dans une mauvaise auberge, contentez-vous du vin ordinaire, au lieu d'en demander d'étrangers qui n'en sont pas moins tirés du même tonneau et qu'on aura de plus frelaté pour vous les faire payer plus cher.»

Et puis toujours dans le même guide, des conseils pour se protéger des punaises :

«Il est mille moyens de s'en préserver, mais un des plus efficaces est le suivant : mettez quatre morceaux de camphre, chacun de la grosseur d'une noix, deux au pied de votre lit et deux à la tête, entre le drap de dessous et les matelas, et éloignez en même temps votre lit de la muraille.»

Dans un manuel de civilité destiné à la bonne société, Erasme recommande de se laver à grande eau le visage, les mains et la bouche, mais le faire souvent est déraisonnable.

Et ainsi la malpropreté va son bonhomme de chemin.

François 1er fréquentait peu la chambre rouge des étuves du château de Fontainebleau, mais peut-être préférerait-il la couleur d'autres chambres...

Lorsqu'on aborde le règne de notre bon roi Henri IV qui souhaitait une poule au pot chaque dimanche pour son bon peuple, la crasse atteint une sorte d'apothéose.

Jean Renon, un médecin qui faisait autorité, conseillait de se laver rarement les pieds et jamais la tête !

A la même époque, un traité de savoir-vivre destiné aux gens de qualité spécifiait :

*«D'un autre point aussi je t'admoneste
Garde-toi bien de te gratter la tête
Devant les gens tant qu'à table seras
Puces et poux aussi ne chasseras
Ni autre bête ou méchante vermine
Quoiqu'en ton dos ou en ton col chemine.»*

La Faculté de Médecine prescrivait pour se débarrasser des puces, la recette suivante :

«Prenez beaucoup de têtes de harengs-saurs attachés avec du fil, mettez-les dans la paille du lit et les puces s'enfuiront.»

D'ailleurs Henri IV, lui-même, s'attachait, hiver comme été, un hareng-saur au cou pour se préserver de la vermine (je vous fais grâce des odeurs par cette évocation historique...).

La reine Margot, pour lutter contre les «effluves» de son royal compagnon, faisait rissoler des pastilles de Santal dans des cassolettes émaillées et, plus tard, Marie de Médicis avant d'entrer dans le lit conjugal utilisait du parfum en abondance. Peut-être, dans son empressement à vouloir rejoindre sa royale épouse, le «Béarnais» ne prenait-il le temps de se glisser dans une baignoire...

Cependant, d'après certains chroniqueurs, Henri IV aimait à se baigner à la «grotte des Pins» tant pour le plaisir de l'eau que pour celui des yeux que pouvait lui procurer une chambre secrète.

A cette époque, une maison bourgeoise consommait en moyenne dix seaux d'eau par jour, tous usages confondus. Les gens aisés avaient recours aux porteurs d'eau, comme au Moyen-Age ; les autres se ravitaillaient aux fontaines publiques ou à la rivière, bien souvent, comme à la campagne, puisait-on dans la mare aux canards s'il n'y avait de puits à côté de la ferme.

Louis XIII aimait le bain, il est vrai que tout jeune, on le laissait jouer dans l'eau. Son médecin, Jean Heroard, opposé en cela à ses confrères, était partisan de ces ablutions. Hors l'usage de la médecine, beaucoup de docteurs considéraient le bain comme superflu, très dommageable aux hommes et pouvant tuer le fruit dans le ventre de la mère ! ... Mais bien des hommes ne partageaient pas ce raisonnement, sans doute écoeurés de la crasse des femmes de la société préféraient-ils la propreté de leurs chambrières...

Le grand siècle ne va pas arranger les choses. Les châteaux de Versailles, Fontainebleau et Saint-Cloud sont légendaires pour leur puanteur ; les escaliers et les couloirs sentent l'urine et pis encore, il est vrai que ces illustres demeures ne comptaient pas de lieux d'aisance ², manifestement les architectes ne se préoccupaient pas des besoins quotidiens.

Aussi, le maître parfumeur de cette époque, proche de l'alchimiste et du médecin, était-il le grand armurier de la lutte olfactive, utilisant souvent une parfumerie tapageuse, essayant de masquer les effets de sudations pénétrantes, d'haleines empestées par des dentures uniquement explorées par le cure-dent, de flatuosités échappées à un contrôle sphinctérien encore peu rigoureux...

Pourtant, paradoxalement, sous Louis XIV, la baignoire se raffine.

Notre Roi Soleil dont on connaît les goûts grandioses, fait construire en 1671, au rez-de-chaussée de Versailles, un luxueux appartement de bain qui fait l'admiration de ses contemporains et où, suprême raffinement, on accroche sur un des murs la Joconde de Léonard de Vinci... En 1678, on installe deux baignoires de marbre à l'usage de Madame de Montespan.

L'exemple venant du roi, les grands seigneurs font décorer leur salle de bains avec somptuosité pour en faire plus une pièce d'apparat que d'hygiène, car jamais ils ne l'utilisaient.

Louis XIV n'éprouve pas pour le bain le même attrait que son père : il détestait l'eau. Ainsi, le «Journal de santé de Louis XIV», tenu à partir de 1647 par ses principaux médecins, signale que le roi n'aurait pris qu'un seul bain en chambre en 1665, pour raison de santé, se contentant pour le reste de se faire dégraisser le visage tous les deux jours avec un coton trempé d'esprit de vin. On imagine l'état de sa tête sous la perruque ! Cependant, alors qu'il était âgé de 50 ans, la Faculté lui prescrit vingt bains de chambre, en un mois de temps, à raison de deux heures par bain. Après chaque bain, le roi se couchait et prenait un laxatif.

² Néanmoins, le château de Versailles comptait 274 chaises percées avec leur lot de «linges de commodité»...



Dame de qualité déshabillée pour le bain.
Gravure de Bonnart d'après R.B. XVII^e siècle.
Cabinet des Estampes

On peut dire qu'à cette époque, il y avait dans la grande généralité :

- le bain à la naissance,
- le bain à la veille du mariage,
- la grande toilette mortuaire.

On reste confondu quand on pense que la plupart des ménages n'avaient même pas de cuvette de toilette. Un manuel de ce temps intitulé «le portrait de santé», recommande entre autre de se passer chaque matin un coton imbibé d'alcool aromatisé. Se servir d'eau passe pour une imprudence et peut rendre la peau sensible au froid. Il faut se curer les oreilles, se rincer la bouche avec de l'eau coupée de vin blanc, etc...

Les grandes coquettes se fardaient sur leur crasse et pour se gratter la tête, enfouie sous la perruque et souvent habitée par la vermine, elles utilisaient des grattoirs se présentant sous la forme d'une longue tige terminée par un crochet d'ivoire, d'argent ou d'or.

Cependant, depuis 1630, les bains de rivière étaient de mode et le bon peuple, à Paris, se baignait devant les quais Saint-Bernard et la Tournelle.

L'année 1680 va marquer le début d'un retournement dans le domaine des conceptions en matière d'hygiène corporelle. Une édition du «Dictionnaire Universel» entame une véritable croisade anti-crasse. «La malpropreté dégoûte», «La saleté est dégoûtante» y lit-on. Puis en 1715, année de la disparition de Louis XIV, un manuel sur les «Règles de la Bienséance» remporte un immense succès. Dans ce manuel, on ne cesse de prôner les bienfaits de l'hygiène.

Avec Louis XV, on retrouve partiellement l'utilité et les plaisirs du bain qui n'est plus exclusivement destiné à soigner.

Le roi fait installer à Versailles deux baignoires, avec un système d'alimentation en eau chaude. La Pompadour et la du Barry auront l'une et l'autre de charmantes salles de bains décorées avec un goût exquis.

L'exemple venant de la Cour, les hôtels particuliers se dotent alors tous d'une salle de bains. Afin de sauvegarder sa pudeur, on utilise des produits qui troublent l'eau, permettant ainsi et tout en se prélassant, de bavarder en toute quiétude avec un visiteur.

L'installation de salle de bains dans les maisons particulières commença à se généraliser dans la seconde moitié du XVIII^e siècle, se généraliser, non se populariser.

Quant au bidet, il semblerait que ce meuble hygiénique était connu depuis le XIV^e siècle. Certains sont célèbres, comme celui de la Pompadour, en noyer avec couvercle et dossier en maroquin rouge, et celui de la du Barry, en argent massif. Mais son usage n'était pas aussi répandu qu'Arthur Young (Voyage en France de 1787 à 1789) pouvait le prétendre. En province, il était peu connu de la petite bourgeoisie et leurs rares possesseurs, sans doute par pudibonderie, en cachaient l'existence. Trouvé dans l'inventaire d'un tabellion : «... *et dans un cabinet obscur parce qu'il n'était pas éclairé, avons trouvé une cuvette en forme de guitare dont l'usage nous est inconnu...*».

On racontait que le duc de Richelieu, afin de conserver sa vigueur, avait toute sa vie eu recours aux bains de lait. Les méchantes langues ajoutaient qu'à Bordeaux, au temps où il était gouverneur de la ville, plus aucun bordelais ne voulait boire du lait, les valets du duc étant soupçonnés de revendre celui des bains où il faisait «trempe»...

Peu à peu, les établissements de bains ouvrent à nouveau dans les villes. A Paris, on en compte 9 à la mort de Louis XV.

Sous Louis XVI, le confort du bain se raffine dans la haute société. Marie-Antoinette, qui a gardé les habitudes acquises dans son enfance autrichienne, procède quotidiennement à sa toilette. Elle lancera la mode du «bain à la dauphine», que l'on prenait assis dans une baignoire conçue comme une sorte de chaise, jambes allongées, la température étant maintenue par un réchaud fonctionnant à l'esprit de vin.

Et puis la Révolution passe... Les événements qui déferlent sur la France ne favorisent pas spécialement les progrès de l'hygiène.



Ph. Hubert Josse

Marat assassiné, par Jacques Louis David.
(Château de Versailles)

Parmi les bains célèbres de cette époque, citons le dernier bain du citoyen Marat, poignardé dans sa baignoire par Charlotte Corday, le 13 juillet 1793 ; citons également Madame Tallien, surnommée Notre-Dame-de-Thermidor, qui, la saison venue, prenait des bains de framboises et de fraises écrasées.

Napoléon I^{er} faisait verser dans son bain quantité d'eau parfumée. Sa soeur, la belle Pauline, utilisait le lait pour sa toilette. Quant à Jérôme Bonaparte, roi de Westphalie, il prenait son bain au vin du Rhin. Quelle ivresse !...

DE LA RESTAURATION A NOS JOURS

Il faut attendre le règne de Louis XVIII pour voir reflourir la mode des bains.

De nombreux établissements vont ouvrir à nouveau, certains se spécialisant dans les «bains à domicile».

Cependant, quelques médecins et moralistes veillent et déconseillent l'usage prolongé et fréquent du bain, tout en admettant qu'il peut être un curatif.

Mais un courant de pensée va se développer lentement au cours du XIXe siècle. Datons-en le départ par la parution du premier numéro des «Annales de l'hygiène publique» en 1829. Nous y relevons : « *Le bain et la propreté sont une nécessité pour se bien porter. Si nous rendons propres les habitants de la commune, nous diminuerons les trois quarts des maladies. Cela vaut la peine de s'en occuper...* ».

En 1832, 68 maisons de bains parisiennes possédaient :

- 2 374 baignoires fixes (contre 250 en 1780 et 300 en 1810)
- 1 059 baignoires pour envoyer chez les particuliers.

Le système des bains à domicile subsistera assez longtemps et décider d'en prendre un restait encore une aventure. Paul Négrier, auteur d'un livre sur cet usage, se souvenait des bains pris dans son enfance, dans l'appartement familial vers 1875 : «*La maîtresse de maison s'y plongeait la première. Elle était souvent suivie par son mari, par les enfants ; on y nettoyait ensuite le chien, et on y lavait souvent le linge. On ne perdait pas une goutte du précieux liquide jusqu'au moment où il fallait rendre la baignoire aux porteurs, revenus pour la chercher avec leur petite voiture.*»

L'installation du «sanitaire» restera un luxe longtemps encore, le nécessaire pour la toilette se limitant à la cuvette et au pot à eau. Mais le mouvement pour l'hygiène est en marche. La IIIe République va s'en remettre à l'école et à l'armée pour inculquer aux jeunes français la propreté.

Dans les pensionnats de demoiselles, la douche était obligatoire, mais en conservant une chemise pour plus de décence !... Afin de rendre plus accessible l'hygiène corporelle à un plus grand nombre, des bains-douches à bon marché sont créés dans plusieurs grandes villes, dont Bordeaux en 1893.

A partir de 1900, le mot «hydrothérapie» commence à entrer dans le vocabulaire. C'est un médecin charentais établi à Bordeaux, le docteur Léon Réjou³ qui, le premier, ouvrira en 1903 un cours d'hydrothérapie à la Faculté de médecine. Directeur propriétaire du Hammam, rue Vital Carles, il y mettait en application sa théorie grâce à une installation des plus modernes pour l'époque, entièrement consacrée à l'hygiène du corps et à la cure des affections chroniques. Il acquit une réputation en France et à l'étranger.

Si la loi de 1902 sur la salubrité publique permit d'accroître les mesures d'hygiène dans le pays, l'ambition du législateur resta par contre bien modeste dans le domaine du confort des habitations, il fallut tout de même quatre vingts ans pour que les conditions initialement

³ gand-père maternel de votre serviteur

prévues soient presque partout remplies⁴. Mais un doute m'envahit, la courbe ascendante de la propreté a-t-elle suivi, pendant la même période, celle des moyens sanitaires mis à la disposition de chacun ?

Certes, la vente des produits de beauté et de parfumerie représente chaque année des dizaines de milliards de chiffres d'affaires, consacrés en grande partie aux parfums, eaux de toilette, maquillages, laques, déodorants, etc, essentiellement pour vous Madame, mais aucune statistique connue semble répondre à la question qui m'angoisse : dans quelles proportions ces produits servent-ils de «camouflage» comme ceux dont usaient les grandes dames et seigneurs sous Louis XIV ?

Dans une publication, un certain docteur B. écrivait, sans galanterie excessive : «*On entretient la façade... Des femmes habillées comme des stars et maquillées comme des voitures volées, une fois nues, révèlent des épidermes qui feraient honte à une truie !*». Je laisse à cet éminent praticien la responsabilité de telles affirmations...

Nous venons de suivre, à travers plus de 20 siècles d'histoire, l'évolution de la mentalité de nos ancêtres dans le domaine de l'hygiène corporelle. La propreté du corps, comme d'ailleurs le linge qui le vêt, a tour à tour été considérée comme une vertu ou dans son excès comme un vice. Le corps est-il guenille ou sanctuaire ? Lui devons-nous des soins ou le mépris ? Eternel débat poursuivi pendant des siècles, entre la sensualité et la spiritualité, le luxe amollissant et l'ascétisme rédempteur, pour enfin aboutir à notre époque où l'hygiène est perçue, pour la plupart d'entre nous, comme une nécessité sociale et un plaisir individuel.

Ainsi s'arrête mes propos. Il se fait tard. Je vais enfin pouvoir me glisser dans un bain réparateur et calmant, puis chercher un sommeil où, peut-être, mes rêves se peupleront d'images que jamais les registres paroissiaux ou d'état-civil ne me restitueront...

Pierre LABARRE



- Vélo-douche -
(invention présentée à l'Exposition
du cycle - Paris 1897)

Ouvrages consultés pour la réalisation de cette étude :

- «2 000 ans de vie quotidienne des Français» (Ed. Reader's Digest)
- «Les Bains à travers les âges» (docteur BAUDOIN)
- «Histoire anecdotique de la propreté et des soins corporels» (Ned RIVAL)
- «Le corps féminin XVIIIe XIXe siècle (Philippe PERROT)
- «Quand les Anglais vendangeaient l'Aquitaine» (Jean-marie SOYEZ)
- Diverses publications, Bibliothèque Municipale de Bordeaux.

⁴ d'après les dernières statistiques : 98 % des ménages possèdent une baignoire ou une douche (ils n'étaient que 26 % en 1960)

LES RACINES D'URCINE

C'est en Septembre 1989 qu' Urcine frappa à la porte des AGB. Urcine BRANDIN, citoyenne de MONROE (Louisiane) recherchait son arrière-arrière grand-père, né vers 1805 et qui arriva à la Nouvelle-Orléans à une date inconnue. Il était présumé qu'il avait habité BORDEAUX quelque temps avant son départ. Comme éléments de base, c'était plutôt maigrelet, mais, immédiatement la machine AGB se mit en route et c'est Andrée CHARRIER qui entreprit la recherche.

Plus tard, en 1993, et pour des raisons de communication en anglais, c'est le signataire qui poursuivit la correspondance, mais le travail était alors déjà bien mâché : Jean BRANDIN avait été retrouvé et son ascendance remontée sur quatre générations de sa branche maternelle.

Entre-temps, Urcine avait bien exprimé sa motivation qui tenait en trois points :

- Connaître l'origine de son curieux prénom.
- Venir en France fouler les traces de ses ancêtres (*to put my feet on the path of the past*).
- Rencontrer au moins un cousin (*someone sharing some drops of blood*).

Le premier point ne posa pas trop de difficultés. Urcine tenait ce prénom de son père Urcin BRANDIN. Il fallait éviter de tomber dans la facilité consistant à l'assimiler à un surnom dérivé d'un échinidé épineux ou encore d'un plantigrade mal léché pour qualifier une personne revêche. La consultation d'une bonne encyclopédie révéla que Saint Ursin avait été le premier évêque de BOURGES et que plusieurs localités en France lui étaient dédiées. Les BRANDIN posèrent rapidement problème. La piste s'arrêtait deux générations en amont, au couple Daniel BRANDIN-Marguerite POINT. Daniel venait de DIEULIVOL (33) mais avait eu la mauvaise idée d'épouser une fille d'ESCLOTTES (47). Ainsi, pour une lieue, on se trouvait en Lot-et-Garonne ce qui ne facilitait pas la tâche du généalogiste qui se trouvait alors à cheval sur deux départements.

D'ailleurs, la recherche "en escargot" autour de ces deux localités ne donnait rien, aucun BRANDIN à la ronde, ces gens-là venaient d'ailleurs. Il fallait donc revêtir la panoplie du parfait petit minitélisme (voir bulletin AGB N°40 Mai 92). La recherche ainsi entreprise révèle une certaine concentration de BRANDIN en Lorraine. Un courrier adressé au président de l'U.G.C.L., répondu par retour (Bravo, les LORRAINS !) indique un adhérent ayant étudié ce patronyme, lequel contacté aussitôt, répond tout aussi rapidement qu'il a bien étudié les BRANDIN et que, curieusement, il est à la recherche d'un Pierre, parti dans le midi et dont on a perdu la trace. Il s'avère que, chronologiquement, il pourrait bien être le père de notre Jean. Mais il ne s'agit là que d'une présomption dont le chercheur rigoureux ne peut se satisfaire, même s'il semble établi que, avant la Révolution, il y ait bien eu une migration de vigneron lorrains vers nos régions.

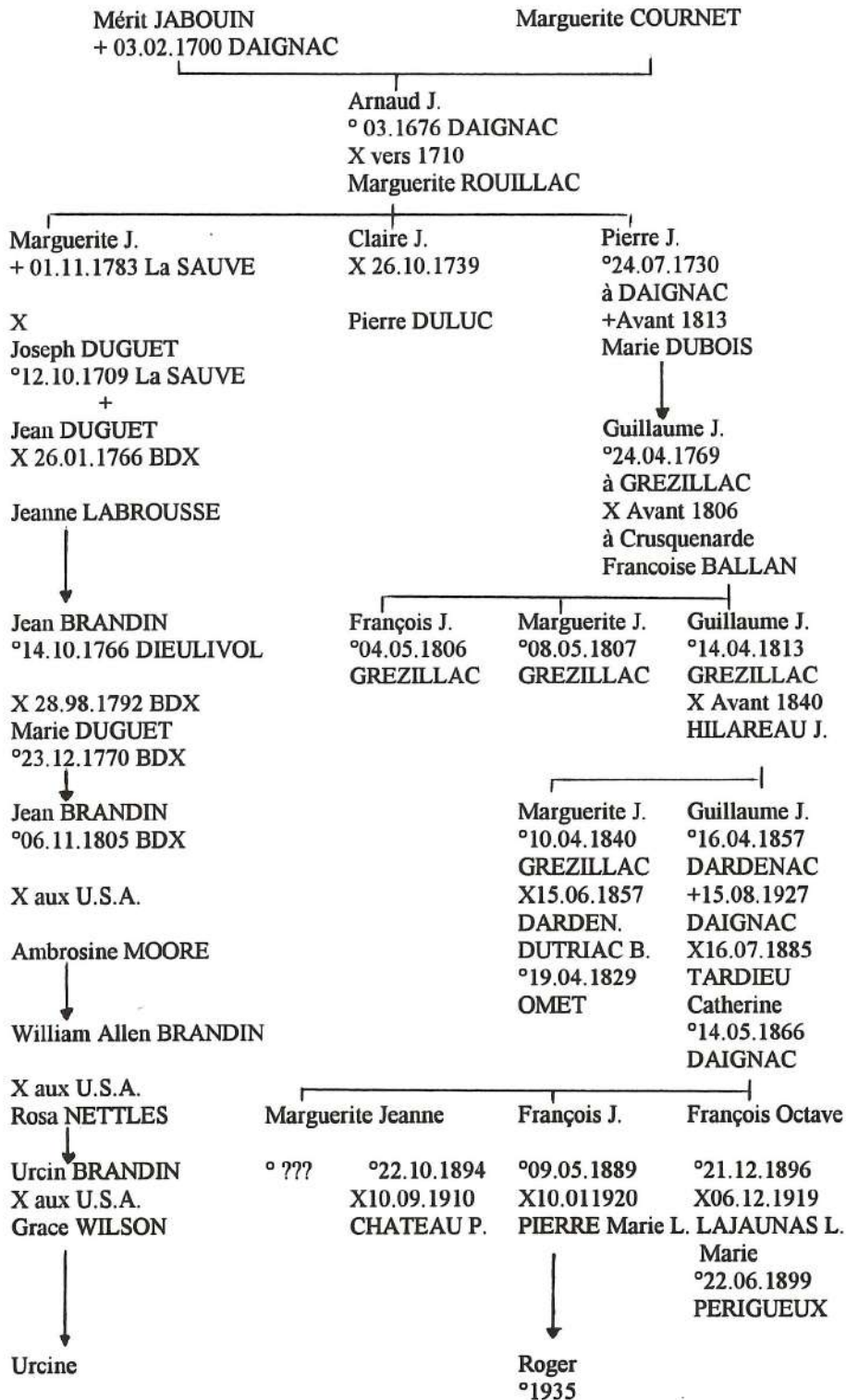
Pour combler les vœux d'Urcine, il fallait donc s'orienter vers la branche maternelle. Jean avait une arrière-grand-mère JABOUIN et c'est à partir de celle-ci que, après avoir écumé les archives locales : DAIGNAC, DARDENAC, GRESILLAC, La SAUVE, un cousin d'Urcine peut être formellement identifié.

Roger JABOUIN est viculteur à TIZAC-sur-CURTON (Château Le TROS). C'est, pour lui, le plus grand étonnement d'apprendre qu'il a une cousine américaine. Leurs plus anciens ancêtres communs sont le couple Arnaud JABOUIN-Marguerite ROUILLAC mariés vers 1710 à La SAUVE. Leur fille Marguerite est l'ancêtre d'Urcine, leur fils Pierre celui de Roger.

Il y a une autre fille Claire dont l'histoire mérite le détour : nous sommes en 1739. Claire est enceinte des oeuvres d'un certain Pierre DULUC, mais, voilà, celui-ci, poursuivi par un créancier est interné pour dettes dans la prison du marquisat de CURTON. Les parents de Claire sont affolés à l'idée d'avoir un bâtard pour petit fils. A cette époque là, c'était la honte sur la famille. Comment faire ? C'est le notaire CHICON, de La SAUVE qui arrange la situation.

Le 26.10.1739, Claire épouse Pierre, dans la prison, " entre deux guichets ". Le notaire est présent et reçoit des parents de Claire une dot du montant de la dette de Pierre et la remet aussitôt au créancier, lui aussi présent. Les parents auront un petit fils légitime, Pierre sort de prison, Claire retrouve son bien-aimé, le créancier est payé, tout le monde est content. (AD 33.3 E 57761).

Cousinage Roger JABOUIN - Urcine BRANDIN



Désormais, les désirs d'Urcine sont comblés et elle peut donc donner suite à son rêve d'enfance : fouler le sol de ses ancêtres. Elle arrive donc le Lundi 24 Octobre avec son mari Charles, d'ascendance cajun, peuple dont nous connaissons la triste histoire. Les grands parents de Charles parlaient français, lui-même en a encore quelques notions, mais la jeune génération actuelle à part quelques étudiants, l'ignore totalement. C'est un petit bastion de francophonie qui disparaît.

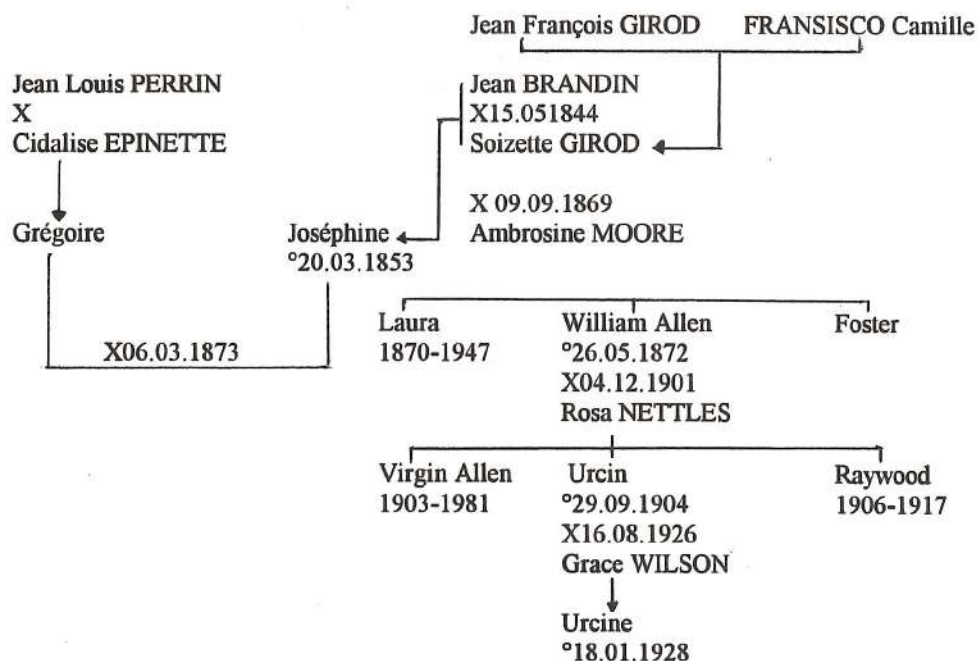
Urcine et son mari habitent MONROE, petite ville de 30.000 habitants qui appartient à cette ceinture de cités créées autour de la NOUVELLE ORLEANS par la population blanche quittant la grande ville, aujourd'hui peuplée à 85 % par les noirs dont beaucoup sont sans emploi. L'insécurité y atteint un niveau très supérieur à la moyenne nationale et est en progression constante.

L'emploi du temps d'Urcine est très chargé. Tout d'abord, elle exprime un nouveau vœu, typiquement américain : elle voudrait dormir dans un château. Facile! Nous avons cela en Aquitaine, précisément à CAMIAC, en plein coeur du pays des cousins JABOUIN. Le cadre est magnifique, les prestations somptueuses mais le tarif (justifié) en rapport. A ce prix-là, il faut bien employer ses nuits ! Mais c'est bien connu, quand on aime on ne compte pas et, de toute façon, pour le voyage en France, il avait été prévu de casser le petit cochon en porcelaine.

Le périple commence par un pèlerinage à DIEULIVOL où Urcine verse une larme émue et furtive dans la petite église dans laquelle fût baptisé l'ancêtre Jean. Puis, retour à Bordeaux, le 13 de la rue Cantemerle où naquit son fils, autre Jean et le 13 de la rue Frère où habitait celui-ci avant son départ pour l'Amérique. Mais le grand moment fût la rencontre avec les cousins JABOUIN. Toute la famille présente, avec une curiosité insatiable de part et d'autre. Les multiples questions fusent, mettant à rude épreuve un interprète dont les méninges sont parfois à la limite de la surchauffe. Le tout couronné par le repas mémorable préparé par Madame JABOUIN, Gargantua et Lucullus réunis ! Allons, le bon renom de la cuisine française n'est pas usurpé. La conversation s'oriente vers la face cachée de l'histoire .

Qu'est devenu Jean BRANDIN après son arrivée outre Atlantique ? Heureusement, Urcine a apporté tous les documents concernés. On apprend que, vers 1835, Jean BRANDIN et Jean-Louis PERRIN deux séminaristes ayant jeté le froc aux orties s'embarquent clandestinement à BORDEAUX pour les Etats-Unis et se fixent à la NOUVELLE-ORLEANS. Jean épouse le 15 Mai 1844 Soizette GIROD, âgée de 16 ans et d'une famille de treize enfants, puis, après le décès de Soizette, se remarie avec Ambrosine MOORE, le 9 Septembre 1869. De cette seconde union, trois enfants, dont William Allen dit Bud, qui épouse en 1872 Rosa NETTLES. Ces derniers sont les Grands parents d'Urcine, dont le père, Urcin, épouse en 1926 Grace WILSON.

Ascendance Américaine d'Urcine



Quelques mots sur la première épouse de Jean, Soizette GIROD. Elle descend de Nicolas GIROD, premier des GIROD du Nouveau Monde, arrivé vers 1812, alors que Napoléon lui avait accordé un domaine pour services rendus. La mère de Soizette, Camilla FRANSISCO, d'origine espagnole, était une femme hautaine et autoritaire, qui régnait sur une population d'esclaves. La naissance d'un bébé esclave était un événement heureux puisqu'il augmentait le " cheptel ". La nouvelle devait d'abord être annoncée à la maîtresse qui la propageait de case en case, en espagnol, et se réservait le droit de choisir le prénom du nouveau né.

L'évocation de cet épisode révèle à quel point les américains sont dépourvus de tout complexe à ce sujet : " ce n'est pas nous qui sommes allés chercher ces esclaves, il n'y a aucun bateau américain parmi les négriers et dans bien des cas, nous avons accueilli des populations de morts-vivants que nous avons soignés et qui ont mené chez nous des existences bien préférables à la condition qu'ils avaient chez eux où ils étaient en proie à des famines et à de sanglantes et incessantes luttes tribales ". C'est un point de vue !

Revenons au second immigré Jean Louis PERRIN, le compagnon de Jean BRANDIN. Il épouse Cidalise EPINETTE et leur fils Grégoire prend pour femme, en 1873, Joséphine, la fille aînée de Jean BRANDIN. Les deux familles sont ainsi réunies. Les nouveaux mariés s'installent dans une île de la BOEUF River, d'où le nom actuel d'une localité ILE-PERRIN.



— De droite à gauche M.LIGNON (AGB), Urcine, les cousins JABOUIN —

Ainsi, voici réunis les deux morceaux de l'ascendance d'Urcine qui nous quitte le 26 Octobre, toute émue, le coeur plein de souvenirs, de quoi alimenter les soirées familiales, là-bas, en Louisiane.

Maurice LIGNON



GENEALOGIES RAPIDES

N° d'adhérent : 319-1

Adhérent : BLONDY Jean

Patronymes étudiés	Dates	Dpt	Lieux étudiés
BICAUD.....	vers 1794	87	ST JUNIEN.....
BICAUD.....	1767-1796	87	CHAILLAC SUR VIENNE..
BLONDET.....	1787-1795	87	ST JUNIEN.....
BLONDY.....	1798-1931	87	ST JUNIEN.....
BLONDY.....	1900-1993	33	BORDEAUX.....
BOISSOU.....	vers 1787	87	CHAILLAC SUR VIENNE..
CESSAT.....	1810	87	ST JUNIEN.....
CESSAT.....	1942	33	TALENCE.....
CHALEROU.....	avt 1814	87	ST JUNIEN.....
CHAUVAUD.....	1789-1815	87	ST JUNIEN.....
COMPAIN.....	1750-1800	87	ST JUNIEN.....
DAGOURY.....	1785	87	SAILLAT SUR VIENNE..
FAURE.....	vers 1814	?	?
FERANT.....	vers 1770	87	CHAILLAC SUR VIENNE..
FILLOUX.....	1775-1794	87	CHAILLAC SUR VIENNE..
FILLOUX.....	1796	87	ST JUNIEN.....
FOURGEAUD.....	vers 1810	87	ST AUVENT.....
FREMONT.....	1800-1863	87	ST JUNIEN.....
FREMONT.....	1845	87	ROCHECHOUARD.....
JALLAGEAS/JALLAGEAN.....	vers 1810	87	SAILLAT SUR VIENNE..
LABANOWSKI.....	1834-1869	87	ST JUNIEN.....
LABANOWSKI.....	1951	33	BORDEAUX.....
LAVERGERS (DE).....	1785	87	SAILLAT SUR VIENNE..
LEPROUX.....	1787-1912	87	CHAILLAC SUR VIENNE..
LEPROUX.....	1820-1872	87	ST JUNIEN.....
LEPROUX.....	vers 1810	87	ST MARTIN DE JUSSAC..
MARSAUDON.....	1750-1816	87	ST JUNIEN.....
MENUT.....	1784-1795	87	ST JUNIEN.....
PAGNOUX.....	1838	87	ST JUNIEN.....
PAGNOUX.....	1779-1816	87	SAILLAT SUR VIENNE..
RIBETTE.....	1767-1810	87	CHAILLAC SUR VIENNE..
THARAUD.....	1808-1842	87	ST JUNIEN.....
VOUZELLAUD.....	1767-1810	87	CHAILLAC SUR VIENNE..

N° d'adhérent : 319-2 Adhérent : BLONDY Catherine née GIRAUD

Patronymes étudiés	Dates	Dpt	Lieux étudiés
BARBOUILLEAU.....	vers 1695	33	MONTUSSAN.....
BAUDET.....	1659-1695	33	ST LOUBES.....
BELLET.....	vers 1747	33	STE EULALIE.....
BERNARD.....	ap 1765	33	CAMEYRAC.....
BIREAU.....	vers 1742	33	?
BLAIS.....	vers 1694	33	ST SULPICE.....
BONNANAUT.....	vers 1755	33	IZON.....
CARSOLE.....	vers 1662	33	MONTUSSAN.....
CHAUBIN.....	vers 1655	33	MONTUSSAN.....
CHILON.....	vers 1701	33	ST LOUBES.....
COYFARD.....	vers 1673	33	ST SULPICE.....
COMMARIEU.....	1891-1966	33	BORDEAUX.....
DELOR/DALER.....	vers 1769	33	ST SULPICE.....
DUBOIS.....	vers 1700	33	CAMEYRAC.....
DUPRAT.....	ca1693-1749	33	ST LOUBES.....
DUPUY.....	1695-1838	33	ST LOUBES.....
EGRETEAU.....	1675-1694	33	ST SULPICE.....
ESTEVE.....	1806	33	VAYRES.....
ESTEVE.....	ca1800-1837	33	ST SULPICE.....
ESTEVE.....	vers 1838	33	CAMEYRAC.....
FAUPIED.....	vers 1657	33	ST LOUBES.....
FRANCAUD.....	1693-1772	33	ST LOUBES.....
FRANCAUD.....	vers 1640	33	MONTUSSAN.....
FURT.....	vers 1749	33	ST SULPICE.....
GIRAUD.....	1697-1807	33	ST LOUBES.....
GIRAUD.....	1838	33	MONTUSSAN.....
GIRAUD.....	1861-1943	33	CAMEYRAC.....
GIRAUD.....	1889-1962	40	AIRE SUR ADOUR.....
GUIMBERTEAU.....	vers 1784	33	CAMEYRAC.....
HOSTEIN.....	vers 1687	33	CAMEYRAC.....
LAFON.....	1703-1768	33	ST LOUBES.....
LAPORTE.....	1699-1767	33	MONTUSSAN.....
LARTIGUE.....	1865-1945	40	MAURIES.....
LASSEGUE.....	1640	33	ST LOUBES.....
LESLESQUES.....	1684	33	ST LOUBES.....
LEYNIER.....	vers 1700	33	ST SULPICE.....
MASSIAS.....	1659-1776	33	ST LOUBES.....
MENESTREY.....	vers 1769	33	ST SULPICE.....
MENESTREY.....	1837	33	AMBARES.....
MENESTREY.....	1804	33	CAMEYRAC.....
MEYNARD.....	1697-1753	33	ST LOUBES.....
NORMAN.....	1704-1755	33	ST SULPICE.....
NORMAN.....	1728	33	STE EULALIE.....
OZENERY.....	vers 1721	33	IZON.....
PEIRON/PEYRON.....	vers 1749	33	ST LOUBES.....
PELE.....	1682-1748	33	STE EULALIE.....
PELE.....	vers 1662	33	MONTUSSAN.....
PENOT.....	vers 1694	33	ST LOUBES.....
POUPIN.....	vers 1695	33	MONTUSSAN.....
REY.....	vers 1694	33	ST LOUBES.....
SAVIGNAC.....	1835	33	ST SULPICE.....
TALEYRAN.....	vers 1687	33	CAMEYRAC.....
TALEYRAN.....	vers 1755	33	IZON.....
VIGIER.....	1723-1781	33	STE EULALIE.....

N° d'adhérent : 413-1

Adhérent : BRUGNEAUX JAN

Patronymes étudiés	Dates	Dpt	Lieux étudiés
BRUGNEAUX.....	1607-1994	08	FRANCHEVAL.....
BRUGNEAUX.....	1607-1994	08	RUBECOURT.....
BRUGNEAUX.....	1607-1994	75	PARIS.....
BRUGNEAUX.....	1607-1994	77	CHELLES.....
BRUGNEAUX.....	1607-1994	77	PONTAULT COMBAULT.....
ISSANCHOU.....	1727-1919	12	BOUSSAC.....
ISSANCHOU.....	1727-1919	12	CASTELNAU.....
ISSANCHOU.....	1727-1919	12	GRAMOND.....
ISSANCHOU.....	1727-1919	12	MOYRAZES.....
KVAPIL.....	1824	CS*	RADCINEVES.....
KVAPIL.....	1824	CS*	LITOMERICE.....
LARVA.....	1806	CS*	NOVA VES.....
LARVA.....	1806	CS*	NEPOMUKA.....
MABILLON.....	1736-1888	08	BEAUMONT.....
MABILLON.....	1736-1888	08	FRANCHEVAL.....
MERCIER.....	1765-1934	08	FRANCHEVAL.....
MINAR.....	1821-1863	CS*	BREZA.....
MINAR.....	1821-1863	CS*	LITOMERICE.....
MISSET.....	1820-1843	CS*	FRANCHEVAL.....
NEDVED.....	1749-1925	08	JIRKOV.....
NEDVED.....	1749-1925	CS*	PLZEN.....
NEDVED.....	1749-1925	CS*	VOJOVICE.....
NEUFGERMAIN (DE).....	1771-1903	22	LANNION.....
NEUFGERMAIN (DE).....	1771-1903	22	LANVELLEC.....
NEUFGERMAIN (DE).....	1771-1903	80	TRONCHOY.....
PAVLIK.....	1790-1822	CS*	MACKOV.....
FERROT.....	1795-1873	22	LANVELLEC.....
FRACH.....	1813-1838	CS*	KRASAVCE.....
SABATHIER.....	1764-1961	12	BOUSSAC.....
SABATHIER.....	1764-1961	12	GRAMOND.....
SABATHIER.....	1764-1961	12	MOYRAZES.....
SABATHIER.....	1764-1961	12	QUINS.....
SABATHIER.....	1764-1961	12	VOLPTIHAC.....
TYKVART.....	1721-1994	CS*	DOLNI LUCAVICE.....
TYKVART.....	1721-1994	CS*	LUZANY.....
TYKVART.....	1721-1994	CS*	PLZEN.....
TYKVART.....	1721-1994	CS*	PRAGUE.....
TYKVART.....	1721-1994	CS*	PRESTICE.....
VOLF.....	1868	CS*	PRICOVICE.....

* CS = Tchécoslovaquie

N° d'adhérent : 413-2 Adhérent : BRUGNEAUX MICHELE née ENGELVIN

Patronymes étudiés	Dates	Dpt	Lieux étudiés
BARRAUD.....	1796-1908	92	BOULOGNE BILLANCOURT.....
BARRAUD.....	1796-1908	33	CAVIGNAC.....
BARRAUD.....	1796-1908	33	TEUILLAC.....
BLANQUET.....	1794-1870	48	SERVERTTE.....
BLANQUET.....	1794-1870	48	ST CHELY D'APCHER.....
BOULAIRE (DE).....	1665-1738	33	BERSON.....
BOULAIRE (DE).....	1665-1738	33	TEUILLAC.....
CHAMBAT.....	1838-1966	33	CAVIGNAC.....
CHAMBAT.....	1838-1966	33	LAFOSSE.....
CHAMBAT.....	1838-1966	75	PARIS.....
DALADOIRE.....	1744-1903	12	PALMAS.....
DALADOIRE.....	1744-1903	12	SEVERAC LE CHATEAU.....
DAURES.....	1765-1905	12	ALRANCE.....
DAURES.....	1765-1905	12	LA SELVE.....
DAURES.....	1765-1905	12	VILLEFRANCHE DE PANAT.....
DUPONT.....	1843-1864	33	?
ENGELVIN.....	1692-1994	48	AUMONT-AUBRAC.....
ENGELVIN.....	1692-1994	48	FONTANS.....
ENGELVIN.....	1692-1994	75	PARIS.....
ENGELVIN.....	1692-1994	77	PONTAULT-COMBAULT.....
ENGELVIN.....	1692-1994	48	RIMEIZE.....
GINIES.....	1778-1889	34	MAGALAS.....
GINIES.....	1778-1889	34	POUZOLLES.....
LAVERGNE DELAGE.....	1618-1890	33	TEUILLAC.....
MANCEAU.....	1760-1824	33	CAVIGNAC.....
MAS.....	1790-1938	34	MONTPELLIER.....
MAS.....	1790-1938	34	POUZOLLES.....
MAS.....	1790-1938	34	ROUJAN.....
MEISSONNIER.....	1731-1879	48	FONTANS.....
MEISSONNIER.....	1731-1879	48	RIMEIZE.....
MOMBRUN (DE).....	1795-1838	24	BERGERAC.....
MOMBRUN (DE).....	1795-1838	33	TEUILLAC.....
REYNES.....	1703-1994	12	AYSSENES.....
REYNES.....	1703-1994	12	LE TRUEL.....
REYNES.....	1703-1994	12	VILLEFRANCHE DE PANAT.....
REYNES.....	1703-1994	75	PARIS.....
REYNES.....	1703-1994	77	PONTAULT-COMBAULT.....
RIDDER (DE).....	1665-1706	33	?
RIVES.....	1716-1944	12	SEVERAC LE CHATEAU.....
RIVES.....	1716-1944	12	ST LAURENT D'OLT.....
RUAU.....	1724-1928	48	LES BESSONS.....
RUAU.....	1724-1928	48	ST CHELY D'APCHER.....

N° d'adhérent : 632

Adhérent : DELUGA Lucien

Patronymes étudiés	Dates	Dpt	Lieux étudiés
ARNAUD	1780	33	ST SULPICE CAMEYRAC
ARNAUD.	1784	33	MONTUSSAN
BACQUEY	1771	33	BOULIAC
BADARD	1831	33	AMBARES
BAREYRE	1783	33	FLOIRAC
BEYRONNEAU	1822	33	FLOIRAC
CHASSAGNE	1875	24	ST-RABIER
COURGET	1792	33	SALLEBOEUF
COURGET	1833	33	POMPIGNAC
COURGET	1872	33	TRESSES
DELUGA	1750/1843	33	BOULIAC
DELUGA	1872	33	TRESSES
DELUGA	1899	33	FLOIRAC
LOURTAUD	1793	33	CAILLEAU
NOEL	1786	33	FLOIRAC
PAQUET	1775	33	LE POUT
PAQUET	1810	33	LOUPES
PAQUET	1837	33	TRESSES
PETIT	1737/1791	33	IZON
PEYLANE	1771	33	BOULIAC
PEYROT	1761/1836	33	ST LOUBES
PEYROT	1759	33	IZON
RAIMOND	1825/1849	33	AMBARES
REGNIER	1841/1871	24	CHERVEIX
REGNIER	1906	33	BORDEAUX
TERREFON	1730	33	BOULIAC

N° d'adhérent : 531

Adhérent : LE DIRAISON Paulette née FERBOS

Patronymes étudiés	Dates	Dpt	Lieux étudiés
COULON	1746-1753	47	MARMANDE
COULON	1858	24	ST LAZARE
COULON	1781-1923	33	BORDEAUX
COUSTAUD	1699-1772	33	TABANAC
COUTANCEAU	?	33	LA REOLE
DECHAMP	1719-1748	33	BORDEAUX
DEPROLLEY	?	64	BAYONNE
DESMAISONS	1695-1708	74	LATHUILLE
DESPAGNE	?	33	LANGON
DESPUJOLS	?	33	LANGON
DUCASSOU	1716	64	BAYONNE
DUFAU	1700	40	CAUPENNE
DUZOS	1734	33	LANGON
ELIES	1786	33	BORDEAUX
ELIES	1750-1761	33	TABANAC
ESTEVE	1705-1765	33	BORDEAUX
ETCHEVERRY	1698-1766	64	BAYONNE
EYQUEM	1600	33	BORDEAUX
EYRAUD	1713-1768	33	BORDEAUX
FAUVEAU	1674	33	BORDEAUX
FAUX	1697-1759	33	TABANAC
FERBOS	1959	24	MONTCARET
FERBOS	1647-1943	33	BORDEAUX
FERBOS	1887-1922	33	LE BOUSCAT
FOURCADE	?	33	BORDEAUX
FREYSSINET	?	12	CEIGNAC
GAILLARD	1600	33	BORDEAUX
GARAT	1716-1746	64	BAYONNE
GASTON	?	31	TOULOUSE
GOMBAUD	?	33	BORDEAUX
GUEYRAUD	1614-1727	33	BORDEAUX
HAY	?	33	BORDEAUX
JESSAT	1718	18	MOROGUES
JOSSANT	1665-1740	18	MOROGUES
LABADIE	?	40	MONTFORT-EN-CHALOSSE
LABARTHE	1716	64	BAYONNE
LACOMBE	1768	12	ST FELIX-SOUS-RODEZ
LACOMBE	1822	33	LE BOUSCAT
LACOMBE	1838	12	RODEZ
LACOMBE	1742-1772	12	ONET L'EGLISE
LACOMBE	1842-1892	33	BORDEAUX
LACROIX	1714-1751	33	LA REOLE
LARROQUE	1706-1781	33	BORDEAUX
LAVAU	1747	33	CAUDROT
LAVAU	1774-1890	33	BORDEAUX
LEBLANC	1779	18	CONCRESSAULT
LEGLISE	1700	33	LANGON
LOT	?	12	ONET-L'EGLISE
MARQUAIS	1708	33	BORDEAUX
MAURINCOMME	1867	33	BORDEAUX
MAURINCOMME	1697-1795	40	CAUPENNE
MELONS	?	33	FLOIRAC
MORILLON	?	33	TABANAC
NEGREAU	1715-1827	33	BORDEAUX
NOTIN	1718-1768	18	MOROGUES
PAN	1677-1791	33	BORDEAUX
PERREAU	?	18	MOROGUES
PIREPOU	?	18	MOROGUES
PLANTE	?	40	CAUPENNE
PRADEAU	1685-1866	33	BORDEAUX
PREVOT	1714	33	BORDEAUX
PUYO	1741	40	CAUPENNE
RAYNAL	1756-1807	12	CEIGNAC
RENON	1674-1733	33	BORDEAUX
RIFAU	1758-1836	33	BORDEAUX
RIVES	1708-1815	33	BORDEAUX
SANSARICQ	1700-1768	64	BAYONNE
SANSARICQ	1812-1878	33	BORDEAUX
SARRAIL	1678-1753	33	BORDEAUX
SAUBOLLE	1700	64	BAYONNE
SEIGNOURET	1670-1727	33	BORDEAUX
SUCHET	1754	74	LATHUILLE
SUCHET	1807	74	THORENS
THEVENOT	?	18	MOROGUES
TURLET	1704	33	BORDEAUX
TUSTET	1740-1768	12	CEIGNAC
VIDAL	1674-1746	12	ONET L'EGLISE
VIGNEAU	?	33	BORDEAUX

N° d'adhérent : 531 Adhérent : LE DIRAISON Paulette née FERBOS

Patronymes étudiés	Dates	Dpt	Lieux étudiés
ALBOUY	1708	12	ONET L'EGLISE
ANGAUD	1729-1785	33	BORDEAUX
ARNAUD	1700	33	BORDEAUX
ARTHUS	1744	12	CEIGNAC
ARTHUS	1758	12	RODEZ
BABOUE	1624	33	BORDEAUX
BADIMON	1700	47	AGEN
BALLANCAT	1755	74	THORENS
BALLOT	?	33	CARIGNAN
BARITAUT	1700	33	BORDEAUX
BAUDAS	1712-1794	33	CAUDROT
BAYLAC	1786	31	TOULOUSE
BERDAULON	1786-1844	31	TOULOUSE
BERTRAND	1741-1749	33	LA REOLE
BIATS	1746	47	MARMANDE
BLANDINEAU	1685	33	BORDEAUX
BOIREAU	1734	33	LANGON
BOIREAU	1868	33	BORDEAUX
BONNEAU	1717-1741	33	BORDEAUX
BONNEFIS	1754	12	CEIGNAC
BONNET	1755	33	FLOIRAC
BONNEVILLE	1778	18	CONCRESSAULT
BONNEVILLE	1974	33	LATRESNE
BONNEVILLE	1685-1745	18	MOROGUES
BONNEVILLE	1820-1840	31	TOULOUSE
BONNEVILLE	1853-1893	33	BORDEAUX
BOURVILLE	?	12	CEIGNAC
BOUVARD	1695	74	LATHUILLE
BREL	1732	47	AGEN
CANOT	?	47	AGEN
CARRERE	1902	33	LE BOUSCAT
CARRERE	1755-1763	47	AGEN
CARRERE	1797-1874	33	BORDEAUX
CARTEAU	1755-1756	33	FLOIRAC
CASAUX-DEBATX	1716-1742	64	BAYONNE
CASTAING	?	33	BORDEAUX
CAUCE	1700	64	BAYONNE
CAZADE	1700	33	LA REOLE
CAZIMAJOU	1700-1774	33	LANGON
CHAPPAZ	1785	74	ANNECY
CHAPPAZ	1755-1840	74	THORENS
CHAPPAZ	1863-1896	33	BORDEAUX
CHAUVET	1778	33	CARIGNAN
CHAUVET	1801-1837	33	BORDEAUX
CHAUVIN	1802-1879	33	BORDEAUX
CLUCHET	1707-1739	33	LANGON
COLLIGNAN	1621-1676	33	BORDEAUX
COSTES	?	31	TOULOUSE
COSTES	1733	12	CEIGNAC

N° d'adhérent : 68

Adhérent : PASQUIER Jeanine

Patronymes étudiés	Dates	Dpt	Lieux étudiés
AUBERGES	ca 1780	32	JUILLES
AUDOT	1804-1880	10	MARILLY
AUDOT (ODOT)	1804-1880	10	ST BENOIST SUR VANNE
AUMONT	ca 1740	35	LANDEAN
BARRERE	1742-1896	32	ESPAS
BOUINEAU	1800	09	MONTARDIT
BROCAS	ca 1810	32	FAGET
BUISSÉ	1760	59	CAMBRAI
CARTELIER	ca 1730	59	CAMBRAI
CHEREL	1762	35	LOUVIGNE
CHEREL	1740-1804	35	LANDEAN
CHEVALIER	avt 1803	10	ST BENOIST SUR VANNE
CLOCHEZ	1701	59	CAMBRAI
COULEMONT	1731-1774	59	CAMBRAI
DALET	1807	47	FARGUES
DELATTE	ca 1830	75	PARIS
DELATTE	1700-1865	59	CAMBRAI
DEMY	1766-1864	09	MONTARDIT
DESAHYES	ca 1760	35	LANDEAN
DESCAMPS	ca 1686	33	AMBARES
DUPLANTIER	ca 1660	33	BORDEAUX
DUROU	avt 1807	47	FARGUES
DUSSAUX	ca 1740	47	?
EMERY	1855	33	BORDEAUX
FITAN	1797-1836	32	ESPAS
FITTE	1812	32	LOMBEZ
GUILMOIS	1779	35	LANDEAN
LAMARQUE	1760-1829	32	JUILLES
LAMARQUE	1863-1894	33	BORDEAUX
LASSALLE	ca 1730	47	?
LEGROS	1809	10	ST BENOIST SUR VANNE
LELEURRE	ca 1760	10	ST BENOIST SUR VANNE
LEROY	1760	59	CAMBRAI
LESURQUE	ca 1710	59	CAMBRAI
LILLE	ca 1780	32	ESPAS
LUGEOL	1619	33	BORDEAUX
LUGEOL	1838	33	BORDEAUX
LUGEOL	ca 1650	47	AGEN
LUGEOL	ca 1660	47	CAUMONT SUR GARONNE
LUGEOL	ca 1730	47	VILLEFRANCHE
LUGEOL	1756-1805	47	FARGUES SUR OUREISE
LUGEOL	avt 1703	47	?
MAILLARD	1815	33	BORDEAUX
MAILLARD	ca 1800	77	ST SUPPILLET
MARRAQUIER	ca 1697	33	BORDEAUX
MORNAY	ca 1830	33	POMFIGNAC
MOURETTE	ca 1732	59	CAMBRAI
PERREAU	1779	86	POITIERS
PERREAU	1814	USA	NEW-YORK
PODENSAN	?	32	FAGET
PODENSAN	1805	32	JUILLES
SIMONET	1760	10	MARCILLY LE HAYER
TAFFIN	1727-1765	59	CAMBRAI
TILET	ca 1800	33	BORDEAUX
TRINQUALIE	1807	32	ESPAS

N° D'ADHERENT : 71

Adhérent : POITEVIN Pierre

Patronymes étudiés	Dates	Dpt	Lieux étudiés
ALBIN	1665-1688	44	GUENENE - PENFAO
AMELINE	1690-1723	56	CARENTOIR
AMELINE	1748-1762	56	PEILLAC
AMELINE	1791-1837	35	REDON
AMELINE	1836-1863	33	PODENSAZ
AURIEDE	1796-1797	33	SAUTERNES
AURIEDE	1805-1830	33	PREIGNAC
AURIEDE	1855-1865	33	PODENSAZ
AURIEDE	1831	33	MOULON
BARIAT	1771	87	RANCON
BERNADET	1791-1803	33	LEOGATS
BERNADET	1813-1865	33	BALIZAC
BIARNEIX	1764-1833	87	NANTLAT
BIARNES	1779	33	PODENSAZ
BONNET	1737	87	RANCON
CADO	1695-1748	56	CARENTOIR
CARDINAUX	1764	86	NANTLAT
CAUDARD	1695-1768	56	PEILLAC
COUILLAUD	1802-1803	85	CHATEAU PONSAC
DESERAC	1790	33	BALIZAC
DOUDAINÉ	1766	87	NANMAT
DUBERNET	1780-1807	33	ST SYMPHORIEN
DUBERNET	1744	33	PRECHAC
ESCUDEY	1810-1830	33	PREIGNE
ESCUDEY	1851	33	PODENSAZ
EVIN	1719-1844	35	REDON
EVIN	1687	44	AVESSAC
EVLAÏN	1650-1690	44	GUÉMENE-PENFAO
EVLAÏN	1719	35	REDON

N° D'ADHERENT : 71

Adhérent : POITEVIN PIERRE

Patronymes étudiés	Dates	Dpt	Lieux étudiés
FRADIN	1775-1862	33	PODENSAZ
GAUDEIX	1764-1778	87	CHATEAUPONSAC
GAUDEIX	1804	87	ROUSSAC
LAPEYRAS	1698	87	CHATEAU PONSAC
LAPUJADE	1790-1850	33	BALIZAC
MASSON	1686-1798	35	REDON
MORTEGOUTE	1909-1959	35	BORDEAUX
MORTEGOUTE	1879	33	ST CHRISTOLY EN MEDOC
MORTEGOUTE	1836-1858	87	NANTLAT
MORTEGOUTE	1811	87	CHATEAUPONSAC
MORTEGOUTE	1771-1784	87	BALLEDEZ
MORTEGOUTE	1804	87	ROUSSAC
MORTEGOUTE	1737	87	RANCON
MORTEGOUTE	1698	87	ST JUNON LES COMBES
MOURAU	1694-1764	35	REDON
MOURLAN	1733-1765	33	ST LEGER DE BALZON
MOYSON	1690	56	CARENTOIR
PELLE	1841	44	GURS
PELLE	1908	33	BORDEAUX
PINCET	1689	44	AVESSAC
POISSONNIE	1779-1842	33	PODENSAZ
POITEVIN	1744	33	PRECHAC
POITEVIN	1721-1807	33	ST SYMPHORIEN
POITEVIN	1820	33	ST LEGER DE BALZON
POITEVIN	1882	33	PODENSAZ
POITEVIN	1878	33	LANDIRAS
POITEVIN	1909-1946	33	BORDEAUX
POITEVIN	1850	33	BALIZAC
SAUVEL	1688	44	GUÉMENE-PENFAO
SEBILLET	1731	56	PEILLAC
SENEQUE	1797-1836	87	NANTLAT

N° D'ADHERENT : 402

Adhérent : VIDEAU JEAN-FRANCOIS

Patronymes étudiés	Dates	Dpt	Lieux étudiés
ARNOULT	1748-1862	41	CHAMPIGNY EN BEAUCE
BARRE	ca1753-1829	33	GAILLAN
BARRE	1829-1851	33	VENSAC
BARRE	1866-1953	33	GRAYAN ET L'HOPITAL
BERNARD	1792	33	VENSAC
BLANCHET	1784-1849	33	JAU
BLANCHET	1811-1895	33	ST VIVIEN DE MEDOC
BOSSE (AY)	ca1670-1981	41	CHAMPIGNY EN BEAUCE
BOURREAU	1748-1930	41	SUEVRES
BOURREAU	1919-1982	41	CHAMPIGNY EN BEAUCE
CAHOUE	ca1670-1730	41	CHAMPIGNY EN BEAUCE
CHAUVEAU	ca1760-1877	41	SUEVRES
CASSAIGNE	ca1750-1868	33	QUEYRAC
COURT	1760-1874	33	GRAYAN ET L'HOPITAL
DUPEY	1806	40	SEIGNOSSE
DUPEY	1838	40	BENESSE MAREMNE
DUPEY	1930	33	GRAYAN ET L'HOPITAL
EYQUEM (IKEM)	1690-1792	33	GAILLAN
EYQUEM	1782	33	JAU (DIGNAC)
EYQUEM	1866	33	VENSAC
FAUX	ca1756-1871	33	VENSAC
FAUX	1828-1871	33	QUEYRAC
FORHAN	1796-1847	41	AVARAY
FORHAN	1847-1937	41	SUEVRES
GO(U)ALARD	ca1790-1827	40	SOUSTONS
GO(U)ALARD	1848-1861	40	SEIGNOSSE
GO(U)ALARD	1887-1977	33	GRAYAN ET L'HOPITAL
D'(H)ERBILLON	ca 1710	33	ST CHRISTOLY BLAYAIS
D'(H)ERBILLON	1735	33	ST VIVIEN DE MEDOC
D'(H)ERBILLON	1734-1765	33	ST VIVIEN DE MEDOC
DERBILLON	1814	33	JAU
LICARD - LI(QU)ARD	ca1729-1800	33	JAU (LOIRAC)
LICARD - LI(QU)ARD	?	?	?
LICARD	1820-1926	33	GRAYAN ET L'HOPITAL
MICHELET	ca1750-1820	33	GAILLAN
MICHELET	1830-1916	33	VENSAC
PASQUIER	ca1668-1890	41	CHAMPIGNY EN BEAUCE
PESCHARD	1767-1852	41	SUEVRES
PROUST	1731-1775	41	HERBAULT
PROUST	1769	41	FRANCAY
PROUST	1793-187	41	CHAMPIGNY
ROGER	1734-1824	41	VILLETRUN
ROTHIER	ca1760-1870	41	SUEVRES
ROUX	1796-1860	33	VENSAC
ROUX	1864-1928	33	QUEYRAC
TESSIER	1748	28	?
TESSIER	1748	28	?
TESSIER	1822	41	LUIGNY
TESSIER	1843	41	CHAPELLE VICOMTESSE
TESSIER	ca1850-1951	41	LA VILLE AUX CLERCS
TUNES	1726-1826	33	CHAMPIGNY EN BEAUCE
VIDEAU	1764-1790	33	GAILLAN
VIDEAU	1819-1940	33	VERTEUIL
VIDEAU	1922-1976	33	VENSAC
VIDEAU		33	GRAYAN ET L'HOPITAL

N° d'adhérent : 511

Adhérent : PAGEOT Christophe

Patronymes étudiés	Dates	Dpt	Lieux étudiés
ANDRIVET	1788	33	AMBARES
ARNAUDIN	1822	33	ST LAURENT D'ARCE
AUDUTEAU	1717-1827	33	ST SEURIN DE BOURG
BARRIOU	ca 1600	33	GAURIAC
BERNARD	1767-1918	33	AMBARES
BERNARD	1767-1918	33	AMBES
BERNARD	1767-1918	33	BOURG SUR GIRONDE
BERNARD	1767-1918	33	PUGNAC
BERNARD	1767-1918	33	ST VINCENT DE PAUL
BICHON	1754-1681	33	ST SEURIN DE BOURG
BIDARD	1822-1892	75	PARIS XII
BLOUIN	1653-1703	33	BAYON SUR GIRONDE
BOUVIER	1826	75	PARIS XII
BREGEON	1862	44	SAINT-NAZAIRE
BRUN	1789-1884	17	MIRAMBEAU
BRUN	1789-1884	17	ST BONNET SUR GIRONDE
BRUN	1789-1884	33	ST CIERS SUR GIRONDE
BRUN	1789-1884	43	ST ILPIZE
BUREAU	1787	33	ST CIERS SUR GIRONDE
CARTAU	1702	33	BOURG SUR GIRONDE
CHAINPRIER	1792	33	ST PALAIS
CHAINPRIER	1820-1941	17	ST BONNET SUR GIRONDE
CHARPENTIER	1815-1868	33	LAFOSSE
CHARPENTIER	1815-1868	33	PEUJARD
CHARPENTIER	1815-1868	33	PUGNAC
CHARPENTIER	1815-1868	33	ST ANDRE DE CUBZAC
CHARRUAUD	1693-1768	33	BOURG SUR GIRONDE
CHEY	1616	33	BOURG SUR GIRONDE
CLAUDE	1831-1854	33	ST GIRONIS AIGUEVIVES
CLER (CLAIR)	1790-1821	17	ST BONNET SUR GIRONDE
COLLON	1787	33	BOURG SUR GIRONDE
COURAUD	1697	33	PUGNAC
COURNET	1745	33	AMBARES
COURPON	1624-1697	33	BAYON SUR GIRONDE
COURPON	1624-1697	33	VILLENEUVE EN BOURGES
DANIAU	1829	33	ST GIRONIS AIGUEVIVES
DEMEURAN	1689-1796	33	BOURG SUR GIRONDE
DESCOMBES	1765-1788	33	AMBARES
DUPEYRAT	1596-1612	33	BAYON SUR GIRONDE
DUTHIL	1774	33	LALANDE DE POMEROL
EYMRAT	?	33	AMBARES
FELIX	1792	17	MIRAMBEAU
FOUQUET	1821	33	ST GERVAIS
FOURAGE	1825	44	MALVILLE
GABARROCHE	1701-1738	33	BOURG SUR GIRONDE
GLAHET	1616-1659	33	BAYON SUR GIRONDE
GRENIER	1717-1768	33	PUGNAC
GRILLET	1682-1712	33	ST SEURIN DE BOURG
GUERIN	1716	33	BOURG SUR GIRONDE
GULLERIE	1720	33	BAYON SUR GIRONDE
HERRIBERY	1776	33	ST CIERS SUR GIRONDE
HUIRUDE	?	33	LALANDE DE POMEROL
JARDONNET	1773-1853	17	ST BONNET SUR GIRONDE
JARDONNET	1773-1853	33	BRAUD ST LOUIS
L'EGLISE	1715	33	BOURG SUR GIRONDE
LANDRY	1675	33	BOURG SUR GIRONDE
LANSON	1768	33	BOURG SUR GIRONDE
LATASTE (1)	1612-1751	33	BAYON SUR GIRONDE
LATASTE (2)	1675-1761	33	BAYON SUR GIRONDE
LAVIDALIE	1795-1827	33	CUBZAC LES PONTS
LAVIDALIE	1795-1827	33	ST LOUIS MONTFERRAND
LEYDET	1726-1822	33	CEZAC
LEYDET	1726-1822	33	ST LAURENT D'ARCE
LIRIN	1842-1867	75	PARIS XI
MAGNEN	1723	33	BAYON SUR GIRONDE
MANON	1795-1849	33	AMBES
MANON	1795-1849	33	CEZAC
MANON	1795-1849	33	VIRSAC
MARCHE	1670-1767	33	BOURG SUR GIRONDE
MARTIN	1823	17	ST SORLIN DE CONAC
MARTIN	1653-1697	33	BOURG SUR GIRONDE
MASMES	1781	33	BRAUD ST LOUIS
MASSE	1682	33	ST GERVAIS
MASSE	1682-1726	33	BAYON SUR GIRONDE
MERIT	1739	33	ST SAVIN
MEYNARD	1722-1843	33	BOURG SUR GIRONDE
MONCELLY	1640-1714	33	BOURG SUR GIRONDE
NAVAL	1759-1823	33	ST CIERS SUR GIRONDE
PAGEOT	1797-1963	33	AMBES
PAGEOT	1797-1963	44	MALVILLE
PAGEOT	1797-1963	44	ST NAZAIRE
PENAUD	1775-1783	33	ST CIERS SUR GIRONDE
PETIT	1632	33	BOURG SUR GIRONDE
PONTET	1786-1845	33	AMBARES
PONTET	1786-1845	33	ST LOUIS MONTFERRAND

N° d'adhérent : 511

Adhérent : PAGEOT Christophe

Patronymes étudiés	Dates	Dpt	Lieux étudiés
RAIMOND	1780	17	MIRAMBEAU
RECHIGNARD	1749-1869	17	MIRAMBEAU
RECHIGNARD	1749-1869	17	ST BONNET SUR GIRONDE
RECHIGNARD	1749-1869	17	VILLEXADIER
RENAUD	1838-1876	33	ST VIVIEN DE BLAYE
RENAUD	1838-1876	44	NANTES
ROBIN	1840	33	PUGNAC
ROUSSEAU	1752-1817	33	ST CIERS SUR GIRONDE
ROY	1660-1690	33	BAYON SUR GIRONDE
SADOUT	1695-1794	33	BOURG SUR GIRONDE
SADOUT	1695-1794	33	ST SEURIN DE BOURG
SEURIN	1795-1843	33	BOURG SUR GIRONDE
SIMON	1808-1857	33	ST CIERS SUR GIRONDE
SOU	1617-1669	33	BAYON SUR GIRONDE
TOUZET	1767-1818	33	BOURG SUR GIRONDE
VIROLEAU	1788-1825	33	GALGON
VIROLEAU	1768-1825	33	ST LOUIS MONTFERRAND

N° d'adhérent : 495

Adhérent : ECLINA Anne-Marie

Patronymes étudiés	Dates	Dpt	Lieux étudiés
ACHEN	1780	33	VAYRES
ANDRIEU	1710	33	IZON
BARIAC	1690/1749	33	IZON
BAUDRU	1779	33	SADIRAC
BELON	1720	33	IZON
BERNARD	1825	33	VAYRES
BONNAVEAU	1680/1761	33	IZON
BOUSEY	1721	33	IZON
CABANE	1680/1720	33	IZON
CHAUBET	1774/1818	33	IZON
CHAUVET	1812/1943	33	CAPIAN
CHAUVET	1812/1943	33	HAUX
CHAUVET	1812/1943	33	SADIRAC
COT	1680/1749	33	IZON
DEGUEIL	1680	33	IZON
DELECH	1822/1844	33	SADIRAC
DESBERGE	1813	33	CAPIAN
DURAND	1772/1952	33	BLAZIMON-LAVEYRIE
DURAND	1772/1952	33	CREON
DURAND	1772/1952	33	SADIRAC
DUTASTA	1700/1720	33	IZON
FARGE	1819/1982	33	IZON
FARGE	1819/1982	33	VAYRES
FAUQUET	1699/1720	33	IZON
FAURE	1700	33	IZON
FAUX	?	33	IZON
FONTANEAU	1680/1723	33	IZON
FRANCAUD	1659/1699	33	IZON
FURT	1679/1973	33	IZON
GACHET	1658/1741	33	IZON
GACHET	1658/1741	33	SALLEBOEUF
GRANEY	1679	33	IZON
HOSTEIN	1696/1726	33	VAYRES
JEANNEAU	1767/1871	33	BORDEAUX
JEANNEAU	1767/1871	33	IZON-
JEANNEAU	1767/1871	33	LANGON
JEANNEAU	1767/1871	33	VAYRES
JOLLY	?	33	?
LAFON	1810	33	SADIRAC
LANAL/LAVAL	1679/1699	33	IZON
LAPEYRE	1700	33	IZON
LARDEAU	1775/1798	33	VAYRES
LAROQUE	1679/1699	33	IZON
LESTRILLE	1700/1852	33	IZON
LIET	1700/1809	33	IZON
LOIGNON	1630/1758	33	IZON
LOURTEAUD	1660/1747	33	IZON
MARCQ	1698	33	IZON
MELLOUS	1808/1868	33	SADIRAC
MERCADIER	1700	33	VAYRES
MEYNARD	1680/1700	33	IZON
MONNERIE (MONNRILLE)	1790/1839	33	VAYRES
MOUREAU	1680/1700	33	IZON
NAUDIN	1658/1678	33	IZON
NAUDIN	1658/1678	33	SALLEBOEUF
OLIVET	?	33	VAYRES
OZENERY	1700/1720	33	IZON
PELLE	1708	33	IZON
RETORE	1683	33	IZON
RODIER	1787/1801	33	HAUX
RODIER	1787/1801	33	SADIRAC
SENS	1800	33	SADIRAC
SOULAT	1700/1741	33	IZON
TEYCHENEY	1665/1705	33	IZON

QUESTIONS

95/01 BALION : Dans son testament en date du 21/02/1741 chez M° PERROY, notaire à BELIN, Jean BALION, dit Jantoulère, exhérede son fils, autre Jean, «tombé dans un malheur» suite à son crime. De quel crime s'agit-il ?

Denis MALHERBE - AGB 129

95/02 CASIMAJOU : Rech ° Jean Baptiste yacinte CASIMAJOU, ca 1792, BORDEAUX.

Alicia CAZIMAJOU - WASHINGTON D.C. USA

95/03 GRUNNAGEL : Rech. desc. Marguerite GRUNNAGEL, ° 17/11/1878 SAVERNE. Suite de nombreux déplacements de leur mère, enfants nés dans divers lieux France et étranger ?

Robert GRUNNAGEL - 29300 QUIMPERLE

95/04 HUTEAU : Rech. °, x, + Gabriel HUTEAU, mari Jeannne COURRAY, père Victor HUTEAU ° BORDEAUX 1808, lequel a émigré à l'île Maurice.

Dr Peter CLEATON-JONES Wits Sud-Afrique

95/05 NOUAUX (NOS) : En complément à question 94/107 : Y a-t-il relation entre les NOUAUX, famille de MARGAUX et Marc NOUAUX, résistant 1940-45.

Pierre Guy NOUAUX - 33 MARGAUX

95/06 SAUGNAC : Un acte notarié en date du 23/03/1752 chez M° PERROY, notaire à BELIN, précise que André HARRIBEY, époux Marie MANO, parâtre de Mathieu SAUGNAC, paya à Jean NIOY la somme de 168 livres au titre des dépens dûs par le dit Mathieu impliqué dans un procès criminel, accusé par Bernard SAUGNAC et les «les autres ». De quel procès s'agit-il ?

Denis MALHERBE - AGB 129

95/07 ARFEUIL : Rech ° Anne DARFEUIL 1848, commune inconnue région LATRESNE (33) (mais pas dans cette commune). x Dominique MESTRE, carrier, ° 1850, d'où 2 fils, Laurent et Paul.

Guislain MARTY - 33190 SAVIGNAC/ISLE

95/08 BAUDONT : Rech. ° Pierre BAUDONT. A un fils Joseph Jules ° BORDEAUX 06/08/1871.

Serge BAUDONT - 19360 MALEMORT

95/09 BEGUERI (Y) : Rech. ° Jean BEGUERI (Y) ca 1794 PODENSAC (33), fils Jean et Catherine FILLAUDEAU.

Bernard POISBEAU - 44600 ST NAZAIRE

95/10 DANJOU-BERRY : Rech. x ca 1890 région STE-TERRE (33), Simon DANJOU/Marie BERRY. (Ndlr : réponse dans ce N°).

Jean DANJOU - 94120 FONTENAY SOUS BOIS

95/11 DENIGES : Rech. ° ca 1798 Antoine DENIGES + 11/07/1846 ST MEDARD EN JALLES (33).

Nathalie RODRIGUES da COSTA - 73 COURCHEVEL

95/12 LAFAYE : Rech. ° Marie LAFAYE + av. 1755 BEGLES (33).

Jannine POIGNARD - 13200 ISTRES

95/13 PLASSAN : Rech. ° Etienne PLASSAN + 11/08/1755 BEGLES (33).

Jeanne POIGNARD - 13200 ISTRES

95/14 : SAMUYELLO-BIARD : Rech. x ca 1864 BORDEAUX Jean SAMUYELLO/Marie Clémence BIARD

Josiane SAMUYELLO - 11200 TORCY

95/15 RIGAL : Rech. embarq. pr BUENOS AYRES 1874 Jean Pierre RIGAL ° 08/09/1836 (81) AMARENS.

Jean BILLET - 06800 CAGNES SUR MER

REponses

94/18 LACROIX : Les minutes de M° BELL n'ont pas été déposées. Il faut s'adresser à M° SCHREIBER à STE-LIVRADE (47).

94/31 VIGNES : La consultation des passeports 1790-An II s'est révélée négative. L'intéressé a pu quitter la France ailleurs qu'à BORDEAUX ou s'embarquer clandestinement. On peut consulter les A.N. à PARIS. (Passagers ayant quitté BDX à cette époque, côte : F5 B42=1Mi 1951).

Jean LEGOFF - AGB 134

94/69 BERARD : Il faut certainement lire PAUILLAC. Les BOURNAC sont présents à GAILLAN.

Andrée CHARRIER - AGB 025

94/113 SEURIN-GALLICE : Une piste : il existe un C.M. de Pierre, frère de François GALLICE, M° BARBEYRON BORDEAUX 26/01/1779.

Simone HOURDEQUIN - AGB 081

95/11 DANJOU-BERRY : x STE-TERRE le 10/08/1899 : Simon DANJOU, marin, ° 21/11/1865 STE-TERRE, fils André marin et Catherine HANS, avec Marie BERRY, ° 08/11/1872 CUBZAC (33), fille Antoine, marin et + Marg. BERNARD.

Andrée CHARRIER - AGB 025

GENEALOGIES RAPIDES ET GENEALOGIES COMPLETES
--

Vous voyez régulièrement apparaître, dans notre bulletin, des généalogies rapides. Récemment, nous avons proposé un cadre pour leur réalisation.

Mais, avez-vous déposé la vôtre ? Dans l'affirmative, pensez à nous donner périodiquement, tous les ans par exemple, un complément, correspondant à vos découvertes familiales, que nous nous ferons un plaisir de publier.

Si vous n'aviez pas encore pris le temps de dresser votre généalogie rapide, je ne saurais trop vous inciter à vous lancer dans sa réalisation. Vous aurez une vision plus complète de ce que vous avez engrangé et, en permettant sa diffusion, vous augmenterez vos chances d'entrer en rapport avec d'autres adhérents poursuivant les mêmes recherches que vous et ayant peut-être franchi les obstacles sur lesquels vous buttez.

Il en va de même pour votre généalogie complète, c'est-à-dire comportant, pour autant que vous les connaissiez, les date et lieu de naissance, de mariage et de décès de chacun de vos ancêtres. Sans doute trop importante pour être reproduite dans le bulletin, son dépôt au siège de l'Association nous permettrait d'en réaliser la saisie et d'inclure tous vos patronymes dans la grande liste des «patronymes étudiés» que nous désirons publier, sous la forme d'une étude, à l'occasion du prochain congrès de la Fédération des Sociétés françaises de généalogie qui se tiendra à BESANCON en 1995.

Si vous l'aviez déjà déposée, il conviendrait aussi que, périodiquement, vous la réactualisiez par des compléments déposés en annexe.

Généalogies rapides et généalogies complètes sont autant de façons d'améliorer l'entraide qui doit se développer entre généalogistes amateurs que nous sommes tous.

BORDELAIS MARIÉS ET INSTALLÉS À L'ÎLE BOURBON
 (actuelle Ile de LA REUNION)
 entre 1665 et 1810

Renseignements relevés dans le dictionnaire généalogique des familles de l'Ile Bourbon, de RICQUEBOURG.

Communiqué par Marcelle BERRONE
 (Adhérente n° 296)

BALAN Léonard J. Bte
 o ca 1756 Psse Ste Croix Bx
 + 29 Vendémiaire an III St Denis (Ile Bourbon)
 x b) 16/06/1789 St Paul (I.B)
 avec Barbe Suzanne MANCIENNE

BARQUISSEAU J. Bte
 o 15/05/1764 Bx
 + 27/06/1838 St Pierre (I.B)
 x a) 29 Nivôse an IV Ste Suzanne (I.B)
 avec Marguerite Artémise GRONDIN
 x b) 18 Pluviôse an XIII Ste Marie (I.B)
 avec Charl. Zélie WELMENT des BRAS

BORDE Jean
 o ca 1740 Psse St Rémy Bx
 + 08/02/1777 St Paul (I.B)
 x 20/08/1771 St Paul (I.B)
 avec Renée Constance LARCHER

DESAYDE Gabriel
 o ca 1779 Psse St Seurin Bx
 + 31/05/1814 St Pierre (I.B)
 x 22 Messidor an VI St Louis (I.B)

DIRIS Martial
 o ca 1779 Bx
 + av 1852
 x 02 Germinal an XII St André (I.B)
 avec Marie ADELAÏDE

DUCONTE Guillaume
 o ca 1770 Psse St Seurin Bx
 + 26/08/1819 St Paul (I.B)
 x 10 Floréal an XII St André (I.B)
 avec Marie-Louise Joséphine de LANGLARD

D'ENGUY Jean
 o ca 1755 Psse Ste Croix Bx
 + 30/11/1819 St Paul (I.B)
 x 07/07/1794 St Paul (I.B)
 avec Emerentienne KERANVAL-AÏME

FOULQUIER Armand
 o ca 1768 Psse St André Bx
 x 08 Fructidor an XIII St Denis (I.B)
 avec Anne DURANGER

GUIGNARD P.L.Fr.
 o 09/06/1781 Psse St Michel Bx
 + 03/09/1815 St Paul (I.B)
 x 18 Pluviôse an XII St Paul (I.B)
 avec Anne Barbe FERRERE

LACAZE Mathieu
 o 09/10/1757 Bx
 + 19/10/1842 St Denis (I.B)
 x a) 16/06/1791 Port-Bourbon (I.B)
 avec Mathurine CHALLIER
 b) 19 Brumaire an XI St Denis (I.B)
 avec Anne Louise DERCHIN

LAFITTE François
 o ca 1730 Bx Psse du Pont Neuf
 + 22 Fructidor an XIII St Denis (I.B)
 x 14/02/1766 St Denis (I.B)
 avec Marie Antoinette SABATIER

LAFITTE François
 o 08/04/1763 Bx
 + 05/02/1821 St Pierre (I.B)
 x 21 Floréal an VII St Joseph (I.B)
 avec Marie Estelle LEBRETON

LAINÉ Pierre
 o ca 1769 Bx
 x 04/08/1794 St André (I.B)
 avec Marie Joséphe SCOTTY

LAMALETIE Louis
 o ?/05/1761 Bx
 + 08/02/1835 St Denis (I.B)
 x 11/06/1793 St André (I.B)
 avec Angél. Théoph. Eugénie ENGUEHARD

LAPORTE Jean
 o ? Lormont Psse St Vincent
 x 04/02/1793 St Pierre (I.B)
 avec Louise Elisabeth BORDET

LAURENT Joseph Eloi
 o avt 1763 Blaye
 x 22/10/1788 St Denis (I.B)
 avec M. Louise Mathurine Victoire BOUYER
 DESCREUX

LEGLISE Jean
 ° avt 1774 Bx
 x 19 Nivôse an III St Benoît (I.B)
 avec Marie Gertrude PITOU

PRADEAU Pierre
 ° ca 1671 Psse St André Bx
 + 09/02/1746 St Denis (I.B)
 x 24/11/1704 St Denis (I.B)
 avec Hyacinte CARRE

PAPEIN Mathieu
 ° ca 1775 Bx
 + 02/02/1803 St Paul (I.b)
 x 22 Fructidor an VIII St Paul (I.B)
 avec Marie Gabrielle RINGWALD

ROUSSEAU Louis dit SAINTONGE
 ° ca 1760 Psse St André Bx
 + 05/05/1720 St Paul (I.B)
 x 11/04/1709 St Denis (I.B)
 avec Marie MARTIN

AGNAT ? - COGNAT ?

Le jeune prince chassait dans la forêt lorsque, à la poursuite d'un cerf, il s'égara et perdit le groupe de ses compagnons.

Cherchant à s'orienter, il se dirigea vers un endroit de la futaie d'où venait du bruit. Il y aperçut un jeune bûcheron qui coupait son bois et fût aussitôt frappé par l'extraordinaire ressemblance qu'il y avait entr'eux.

S'approchant, il lui demanda :

«Dis-moi, mon brave, ta mère n'était-elle pas servante ou lingère au château ? »

«Ah ! Monseigneur, ma mère, non. Mais mon père, lui, y était palefrenier.»

Communiqué par Maurice LIGNON

CONGRES de BESANÇON 1995

**PRIX
 FLOUCAUD de LA PENARDILLE
 " 40 ans de vie généalogique -
 Docteur DU CHALARD "**

Ce prix est d'un montant de 5000 F. Tout membre d'un cercle fédéré peut concourir.

Ce prix est destiné à récompenser un travail d'au moins trente pages dactylographiées représentant la première oeuvre d'un généalogiste.

Pour concourir, faire parvenir 5 exemplaires de son travail, à l'adresse suivante :

**Fédération Française de Généalogie
 3, rue de Turbigo
 75001 PARIS**

avant le 15 mars 1995

Le prix sera attribué au cours du XIII^e Congrès National de Généalogie qui se tiendra du 28 avril au 1er mai 1995 à Besançon.

**QUELQUES GIRONDINS TROUVES AUX ARCHIVES
D'OUTRE MER A AIX- EN- PROVENCE**

Registres de la Martinique

x 13/06/1746 Le François (Martinique)

BOLLE Jacques Nicolas, ° Bordeaux (paroisse St Michel), fils de Jacques Nicolas et de Marie ANDEAUME,
GUICHOT Marie Elisabeth, fille de Jean Baptiste et de Jeanne CORNU

x 17/08/1746 Le François (Martinique)

BAYE Simon, ° Blésimon, diocèse de Bazas, fils d'Elie et de Jeanne CRAMON,
RAYMOND Marie Magdelaine, fille de Bernard et de + GRESSIER Marie Angélique

+ 30/12/1747 Le François (Martinique)

Maitre Jean **GONE**, de Libourne, diocèse de Bordeaux, 50 ans

x 21/11/1719 Le François

BORDE Nicolas, ° Bordeaux (paroisse Ste Eulalie)
NORISSON Elisabeth Marguerite, Veuve de Jean PELAI dit MUNIER

+ 05/02/1725 Le François

BELLECOUR François, 28 ans, ° Bordeaux (paroisse St Projet)

x 22/05/1725 Le François

GAUSSIN François, ° Fronsac, fils d'Arnaud et de MOLINET Marie
CHAMPAGNE Marie Jeanne, fille de Jean Thomas et de + Marie Rose BERTRAND

x 29/10/1726 Le François

MARCHAND Jean Baptiste, ° Bordeaux (paroisse Ste Colombe), fils de François Jean et de Louise RENARD
RADIGEOIS Elisabeth, fille d'Adrien et de PERRERE Catherine

x 03/07/1727 Le François

IBIOS Pierre, ° Ste Colombe, fils de Denis, bourgeois de Bordeaux et de Marie BILLET
CHAMPAGNE, fille de Jean Thomas et de Marie Rose BERTRAND

x 21/05/1729 Le François

BRUN Léon,, ° Bordeaux (paroisse Ste Eulalie), fils d'Antoine et de Marie PIEBOT
BEAUCHEE Marguerite, fille de Jean et d'Elisabeth GOUDRON, veuve Mathurin DE LA HAYE

x 09/01/1730 Le François

BUREAU Jean, fils de + Pierre (marchand et bourgeois de St Magne diocèse de Bordeaux) et de Marie SAUGEON
ROY Marie Rose, fille de + Nicolas (ancien capitaine de milice) et de Marie Rose GOBERT, veuve en secondes noces de DUPLESSIS Christophe

x 01/06/1730 Le François

GAUSSIN François, majeur d'âge, ° paroisse de Fronsac, maître tailleur d'habits, fils d'Arnaud et de Marie MOULINET, veuf de Marie Jeanne Thomas CHAMPAGNE
LE ROUX Anne, mineur, ° Sainte Marie, fille de Nicolas et d'Elisabeth CORNU

+ 24/08/1731 Le François

NIVERT Bernard, ° Bordeaux

x 28/01/1732 Le François

JEANTILLE Jean Eyma, ° paroisse St Severin de Bordeaux, fils de Louis Eyma et de Françoise GUITAR
PELERIN Simone, fille de Simon et de Marie DEVIGNE

x 14/10/1735 Le François

LABADIE François, ° Bordeaux (paroisse St Pierre), fils de Louis et de Marie ISAC

BARBAY Marthe Rose, ° Le Diamant, fille de + Jean et de Marie Léon CHEVALLERAUX

+ 01/07/1737 Le François

CASTHARA Etienne, ° Bordeaux (paroisse Ste Colombe), 13 ans environ, garçon de chambre dans le navire le St Jean de Bordeaux, commandé par Sr Mathieu CONBRET

x 26/02/1737 Le François

QUANTIN Jean, ° Bordeaux, maistre chirurgien, fils de Marc bourgeois et de Jeanne LADIE

CAILLAUX Marie Elisabeth, ° Trou au Chat, fille de Mathieu et de Rose VAINGULLE

x 02/12/1741 Le François

MARCHAND Félix, ° Bordeaux, fils de Jean et de Louise ESNARD

CHAUSSET Marianne, ° Le François, fille de Michel dit RENAUDOT et de Marie magdelaine FERRERE

+ 28/07/1804 St Pierre Destournelles

LEGROS François Victor, ° Bordeaux, 60 ans, ancien instituteur

x 13/06/1848 Carbet

COTEBISE Mathieu, négociant, ° 21/02/1813 Bordeaux, fils de Pierre 65 ans et de DUMANES Catherine 60 ans, propriétaires domiciliés à Blanquefort

consentement des parents, Me COURREGEOLES 22/02/1848

LE CURIEUX Marie Adélaïde, ° 22/10/1829 Carbet, fille de Désir Didier 62 ans et de BOUDY Adélaïde 52 ans, propriétaires

Registres de la Guadeloupe

+ 13/09/1775 Pointe à Pitre

BELAIR Jean, ° Bordeaux (St André)

+ 18/05/1775 Pointe à Pitre

SIGNORET François, ° Bordeaux (St Michel)

+ 28/05/1775, Pointe à Pitre

NAVARRÉ Jean, ° Bordeaux (St Michel), novice à bord du navire le Jean Jacques, capitaine FOURNIER

+ 28/05/1775, Pointe à Pitre

FOUSCAN Jean (35 ans environ), ° ca 1740 Bordeaux (St Michel)

Registres de la Guyane

x 04/07/1818 Cayenne

ALBERT Pierre Zamy, ° ca 1789 Bordeaux, lieutenant de voltigeurs au bataillon de la Guyane, 29 ans, fils de + François, ancien brigadier des armées du roi, et d'Elisabeth GOMING

HUGUES Marie Louise Catherine Amélia, ° ca 1799 Guadeloupe, fille de Jean Baptiste Victor, ancien commandant en chef de la colonie, officier de l'ordre royal et militaire de la légion d'honneur, et de + Louise Charlotte Marie Anne Angélique JACQUIN

Communiqué par Mme C. CORDIEZ



UNE CURIOSITE AGENAISE

L'AFFERME DU POIDS DE LA PRUNE

Nous sommes le 13 septembre 1761, à PENNE D'AGENAIS (47). Dans son Etude, Me BOUCHER, notaire royal, reçoit Messire Charles de MONTALANBERT, chevalier, seigneur de Labro, M. Me Bertrand REDON, docteur en médecine, Sr Baptiste FERRIERES, bourgeois, Louis BONNAL, également bourgeois, tous quatre consuls dud. lieu et y habitant.

Ceux-ci déclarent avoir donné à ferme, depuis quelques jours, à Jean et Léonard SAINSIBRA, père et fils, marchands, habitants au port de PENNE, le droit du poids de la prune, établi aud. port et appartenant à la communauté, comme ayant été les plus offrant et derniers enchérisseurs.

Cette adjudication est donnée pour une année à partir du 10/09/1761 jusqu'au 09/09/1762, moyennant le prix de 160 L, lesquelles ont été versées la veille et seront remises entre les mains du syndic, moyennant quoi les fermiers ou leurs préposés pourront exiger des personnes qui porteront «de la prune» au port de PENNE 8 d. par quintal (environ 50 kg).

Mais, préalablement, les fermiers devront se munir de «poix» et de balances qui seront vérifiés par les consuls.

Cet acte, qui engage la communauté, est passé en présence de Jean LAPEISONNIE, praticien, habitant PENNE D'AGENAIS et noble Jean de POULAIN, écuyer.

Ce document, trouvé aux A.D. 47, ma semblé bien révélateur de l'importance du commerce des prunes, production locale toujours très appréciée.

Pierre DUPOUY



LA VIE DE NOS ANTENNES

Antenne de PAULLAC (Henriette POITEVIN) : Le 3ème mercredi du mois de 15h à 17h à la Maison de repos «Les Acacias» 33250 PAULLAC

Antenne de BLAYE (Henriette POITEVIN) : Le 4ème lundi du mois de 14h30 à 16h30 au Syndicat Viticole 11 cours Vauban 33190 BLAYE

Antenne de BLANQUEFORT (Henriette POITEVIN) : Le 4ème mercredi du mois de 14h30 à 16h30 «Les Colonnes» 33290 BLANQUEFORT

Antenne de SAINT-LOUBES (Monique BAFFAUD Tél.56.20.40.01) : Le 1er mardi du mois à partir de 20h à la Mairie 33450 SAINT-LOUBES

Antenne d'ARTIGUES (Jean-Paul LACHAUD) : Les 1er et 3ème jeudi du mois à 18h30 Le Château Feydeau Bd Feydeau 33370 ARTIGUES PRES BORDEAUX

Antenne de RAUZAN ET BRANNAIS (Jacqueline PLAT) : A.H.B. Mairie de Camiac 33420 CAMIAC

Antenne C.P.A.M. (Simone HOURDEQUIN) : Le 1er jeudi de chaque mois à 15h30 Bibliothèque du CPAM - Place de l'Europe BORDEAUX

La mémoire retrouvée

(S.O. du 25 Janvier)

Pour rendre vie à leurs ancêtres et retrouver trace de leurs origines des passionnés se rencontrent une fois par mois à Blaye...

Marie-Laure Gobin

Il suffit d'une photo échappée d'une vieille malle, d'un acte notarié qui ressurgit des centaines d'années plus tard pour que, d'un coup, la curiosité soit aiguisée. Qui étaient ceux qui festoyaient au fond de ce parc, que fêtaient-ils ? Qu'a vécu cet aïeul en tenue militaire, à l'allure fière et au large front ? De qui était-il le père ?...

Elles sont une poignée à Blaye à tenter de retrouver les traces de leurs familles, les noms, les unions, les enfants qui en sont nés et qui, eux-mêmes, se sont mariés...

Retrouver les traces des ancêtres en partant de nos jours, n'est pas toujours simple. Pour les parents et grands-parents, cela va encore. Mais après... Souvent la mémoire s'est éteinte avec la disparition des derniers anciens et l'on se prend à regretter de n'avoir pas pris le temps de les questionner, de les écouter.

A l'initiative de M^{me} Binaud qui avait lancé le mouvement voilà un an, des réunions sont organisées une fois par mois (1) dans les locaux du Syndicat viticole. Réunions animées par des responsables de l'Association des amitiés généalogiques bordelaises.

« L'objectif c'est l'entraide généalogique, pour donner la possibilité à chacun de retrouver ses ancêtres. Pour cela, il y a des marches à suivre et il faut savoir comment et par où commencer. Nous utilisons la méthode de Stradonitz à travers une numérotation en partant de ses propres parents », explique M^{me} Monique Baffaud qui, avec M^{me} Henriette Poitevin, anime les réunions de Blaye, comme elles le font aussi à Saint-Loubès ou à Blanquefort.



M^{me} Baffaud, au centre, entourée de passionnées de la généalogie : Minouche Laroche, Françoise Audrix et Régine Barateau (Photo M.-L. G., Studio Bouyé)

« La généalogie, c'est particulier. On peut remonter le temps assez loin quand les ancêtres ont vécu longtemps au même endroit. Mais cela se complique vite dès que l'on sort du département et à fortiori du pays. Nous avons des contacts avec des gens du monde entier auxquels nous pouvons faire appel pour avancer dans nos recherches si besoin », ajoute M^{me} Baffaud.

114 A TABLE

C'est en vidant la maison familiale que Françoise Audrix a retrouvé des documents datant de plus de deux cents ans et qui lui ont permis de se mettre sur la trace d'un Albert Ricard, mort à l'âge de 18 ans, qui fut peut-être un oncle, un cousin ou même un frère âgé de son arrière-grand-

mère. La question reste posée et la réponse difficile.

En tous cas, les recherches qu'elle a conduites depuis des mois lui permettront de réunir cet été en août tous les descendants de ses grands-parents, y compris les pièces rapportées : « Quatre générations seront rassemblées, et nous seront 114 à la maison, ou ailleurs, ce n'est pas encore décidé... »

Au fil de ses recherches, Françoise a aussi découvert des ascendants tonneliers, capitaines au long cours, médecins, avocats et maraichers... Enfin, du côté de sa mère, elle a pu remonter jusqu'à la sixième génération.

Régine Barateau, curieuse également du passé des siens, s'est découverte un ancêtre cabaretier rue Royale

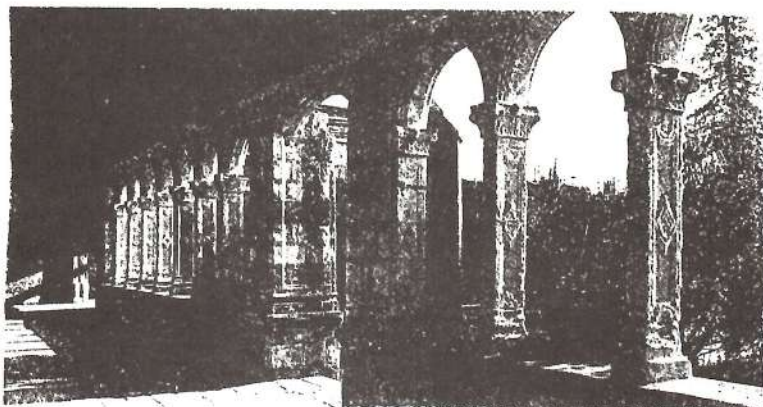
(ce qui est aujourd'hui la rue Saint Romain), et d'autres encore, viti-culteurs et tonneliers : « l'intérêt c'est aussi de faire revivre tous ces gens là, d'aller voir où ils vivaient. Au fond, on regrette d'avoir leur mémoire ».

Mais la mémoire, écrite celle-là, se retrouve. « Il suffit d'être précis et scrupuleux dans toutes ses recherches », explique M^{me} Baffaud : « la généalogie est une science exacte seulement fondée sur des écrits ».

(1) Pour tout renseignement complémentaire, contacter M^{me} Monique Baffaud, domaine de Massias, 33450 Saint-Loubès, téléphone 56.20.40.01.

Les réunions à Blaye ont lieu tous les quatrième lundis de chaque mois au Syndicat viticole, à partir de 14 h 30. Prochaine rencontre avec ceux qui souhaitent s'initier avec la généalogie lundi 27 février.

**SORTIE EN AGENAIS ET AU PAYS D'ALBRET
DU 11 MAI 1995**



- Cloître de Notre Dame -

Une nouvelle année commence et déjà il nous faut penser à notre ballade de printemps.
Cette fois-ci, nous dirigerons nos pas vers l'Agenais et le pays d'Albret.

1ère étape : MARMANDE « La Jolie »

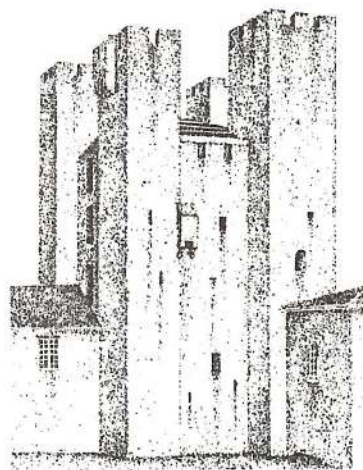
Sous la conduite d'un guide municipal, nous ferons connaissance de cette charmante sous-préfecture. A travers ses monuments, dont l'église Notre-Dame un des plus beaux édifices gothiques de l'Agenais, nous découvrirons les événements qui forgèrent son histoire.

2ème étape :

Nous reprendrons notre « diligence » pour aller nous restaurer autour d'une bonne table, dans cette ambiance de chaleur et d'amitié si appréciable à chacune de nos sorties.

3ème étape : Le Pays d'Albret

L'histoire riche du Pays d'Albret; terre Gascogne garde le souvenir d'Henri IV qui y vécut enfant. Avant d'atteindre NERAC, passage à BARBASTRE, connu pour son magnifique moulin fortifié, doublé d'un pont roman remarquable de 10 arches.



Barbaste. Ce moulin à l'aspect sévère était pourtant l'un des lieux de séjour favoris d'Henri IV, le Vert Galant.

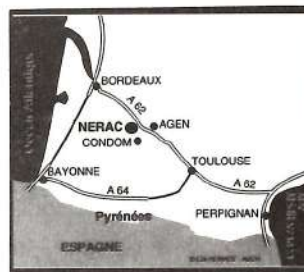
Arrivé à NERAC, nous découvrirons la vieille ville, avec ses maisons d'époque, ses vieux monuments, dont le château, résidence préféré de Marguerite d'Angoulême soeur de François Ier, la magnifique promenade de la Garenne, ancien parc du château aménagé pour d'agrément des Souverains de Navarre.

Nous vous espérons nombreux à renouer avec nos sorties amicales.

Le prix du circuit est fixée à : **230 FRANCS** (Transports + Repas + Visites guidées)

Inscription sur imprimé joint.

Rendez-vous à l'Office du Tourisme,
Allée d'Orléans, le jeudi 11 Mai
(R.D.V., à partir de 8 h 15)
Départ à 8 h 30 précises
Retour entre 19 h 30 et 20 h.



INFORMATIONS DIVERSES

GENEALOGIE ET INFORMATIQUE

Sachez que les Editions Micro-Applications viennent de mettre en vente un logiciel de généalogie, appelé « Chronique familiale », utilisable sous Windows, pour un prix de 159 francs. Ce fichier peut gérer 32.647 ancêtres. Il accepte 4 conjoints par personne et limite le nombre d'enfants à 18.

Il est possible d'insérer des fichiers graphiques « BMP » et le programme permet d'accéder directement aux logiciels que vous pouvez posséder pour la retouche d'images, le traitement de texte et la scanographie. Présence d'un calendrier perpétuel, d'une liste de prénoms et d'un tableau d'expressions anciennes et de mesures.

Sortie à l'imprimante de tableaux et de listes. Par contre, l'impression des arbres peut nécessiter 18 pages et demande un travail de découpe et de collage sur des tracés préétablis par le programme.

* * *

LES MEDICAMENTS AU FIL DU TEMPS

Notre collègue, le Dr MALGOUYAT, vous a déjà présenté, souvenez-vous, un exposé dans le cadre des A.G.B.. Il nous en propose un nouveau, ayant pour thème « Les médicaments au fil du temps » dont la date est fixée au : **Vendredi 31 mars 1995, à 15 heures à l'Athénée municipal, pl. St-Christoly.**

L'amabilité et l'humour de notre conférencier sont le gage du plaisir que nous prendrons à l'écouter. **Notez bien la date et venez nombreux.**

* * *

UNE AIDE PRECIEUSE VENUE DE LOIN

Une sympathisante, Mme LECOMTE, nous a adressé et continue à nous faire parvenir les relevés des départs de girondins par NANTES, au XVIIIème siècle, ce qui nous donne une source extrêmement riche d'informations venant compléter notre propre travail bordelais. Nous ne saurions trop l'en remercier et la citer en exemple.

* * *

RELEVES DES MARIAGES ANTERIEURS A 1804

Vous savez tous que des relevés de B.M.S. ont été réalisés pour quelques dizaines de paroisses de notre département par les soins de plusieurs de nos adhérents.

Depuis plusieurs années ce long travail est suspendu. Au moment où ces relevés sont informatisés pour les seuls mariages, il nous paraît utile de relancer cette opération, comme le font d'ailleurs un grand nombre de cercles généalogiques. Il s'agit donc de ne relever que les seuls actes de mariages antérieurs à 1804 dans les B.M.S. accessibles aux Archives départementales de la Gironde ou en Mairie.

Cependant pour que ces travaux soient cohérents, il est nécessaire que vous preniez préalablement contact avec notre fidèle et dynamique collègue, Monique BAFFAUD (T. 56.20.40.01) qui fut à l'origine des relevés dont nous disposons et qui accepte de coordonner vos efforts. Un modèle de tableau aux dimensions plus réduites que le précédent est mieux adapté à des travaux en Archives.

Nous comptons sur votre bonne volonté car, sans bénévolat, nous ne pourrions jamais atteindre le niveau d'entraide que nous souhaitons offrir aux généalogistes amateurs qui, comme nous, se heurtent à tant d'obstacles.

* * *

CARNET

Nous venons d'apprendre le décès du fils de nos collègues Monsieur et Madame GENDROT. Nous leur adressons nos sincères condoléances.

* * *

BIBLIOTHEQUE**DICTIONNAIRE DES VIEUX METIERS****ou 1.200 métiers disparus ou oubliés**

Cet ouvrage, petit par ses dimensions, dû à Paul REYMOND, constitue une source très précieuse qui permettra à chacun d'entre nous de trouver, en une ou deux lignes concises, le sens d'un terme, désuet ou tombé dans l'oubli, désignant un ancien métier, un de ces mots sur lesquels nous butons souvent à la lecture d'un texte. Sans prétention dans sa présentation, simple mais pratique, cet opuscule vient d'entrer dans notre bibliothèque où vous pourrez le consulter - mais pas l'emprunter - aux jours et heures de nos permanences.

GUIDE PRATIQUE DE LA MEMOIRE

Edité par « Notre Temps », ce numéro hors série, facile et agréable à lire, est le résultat du travail d'une équipe qui, réunie autour d'Yves LEDANSEURS, dans les « ateliers de mémoire », au sein de l'Association de Gérontologie du 13ème arrondissement de PARIS, a rencontré des milliers de personnes inquiètes pour leur mémoire mais auxquelles des réponses furent apportées.

Ce livre, récemment entré dans votre bibliothèque, est à votre disposition. De sa lecture se dégagent des conseils tels que :

- soyez attentif et curieux,
- servez-vous de votre mémoire et elle vous servira,
- faites la guerre aux pense-bêtes et reprenez confiance en votre mémoire,
- partagez vos impressions sur un livre ou un film et vous vous en souviendrez plus facilement.

Enfin, vous saurez :

- comment fonctionne votre mémoire,
- comment la remettre en forme,
- comment l'entretenir.

En somme un ouvrage utile à tous et bien propre à vous aider comme à vous rassurer.

FAMILLES DE BLAYE.

Notre collègue Madame LE TOUZE (adhérente n° 252) vient de terminer le classement de Blaye et reconstituer les familles, des origines des B.M.S. jusqu'en 1792.

Elle répondra à toute personne désirant des renseignements, à condition qu'elle soit remontée jusqu'en 1792, ou presque.

Ecrire à Mme LE TOUZE - 9, avenue des Rochers 94170 LE PERREUX.

***Dans vos correspondances qui demandent une réponse,
n'oubliez pas de joindre un timbre.***

L'UNION GENEALOGIQUE AQUITAINE-PYRENEES (UGAP)

1, place Bardineau 33000 BORDEAUX

regroupe les associations suivantes :

CERCLE D'HISTOIRE ET DE GENEALOGIE DU PERIGORD

13, place de la Cité 24000 PERIGUEUX

CERCLE GENEALOGIQUE DU SUD-OUEST

1, place Bardineau 33000 BORDEAUX

AMITIES GENEALOGIQUES BORDELAISES

2, rue Paul Bert 33000 BORDEAUX

CLUB D'HERAL., D'ONOMASTIQUE ET DE GENEALOGIE DE GASCOGNE

49, rue de Brach 33000 BORDEAUX

GENEALOGIE TALENCE-GIRONDE

Château Margot, avenue de la Libération

33400 TALENCE

CERCLE GENEALOGIQUE DU PAYS DE BUCH

Rond-Point du Figuier

33115 PYLA-SUR-MER

CENTRE GENEALOGIQUE DES LANDES

Société de Borda 27, rue de Cazade

40100 DAX

HISTOIRE ET GENEALOGIE LANDAISE

1, rue Corine 40000 MONT-DE-MARSAN

CERCLE HERALDIQUE, G. ET HISTORIQUE DU LOT-ET-GARONNE

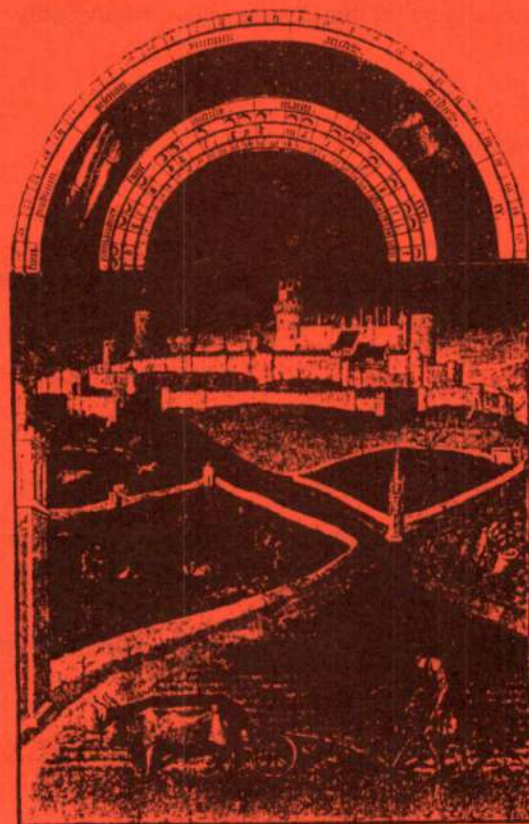
PECHON 47300 ST ANTOINE DE FICALBA

CENTRE GENEALOGIQUE DES PYRENEES ATLANTIQUES

B.P. 1115 64011 PAU CEDEX

CENTRE GENEALOGIQUE DU PAYS BASQUE ET BAS-ADOUR

25, rue Saint Forcet 64100 BAYONNE

**Mars**

AU premier plan, un paysan labouré ; d'autres, sur les pentes de la colline, récoltent, taillent la vigne ou gardent les moutons. Au fond, Lusignan, l'un des châteaux de Jean de Berry, dans son comté de Poitou. Le château avait été bâti, selon la légende, par la fée Mélusine, moitié femme, moitié serpent ; elle avait épousé un chevalier du comte de Poitou nommé Raymond, à la condition qu'il ne chercherait pas à savoir ce qu'elle faisait le samedi ; mais Raymond ne tint pas sa parole, et Mélusine, reconnue comme fée, s'enfuit pour toujours. Elle revenait parfois, sous la forme d'un dragon, pour annoncer quelque malheur à la famille des Lusignan, ainsi qu'on le voit ici au-dessus de la tour de droite du château.

Signes du zodiaque : les Poissons, le Bélier

Mars