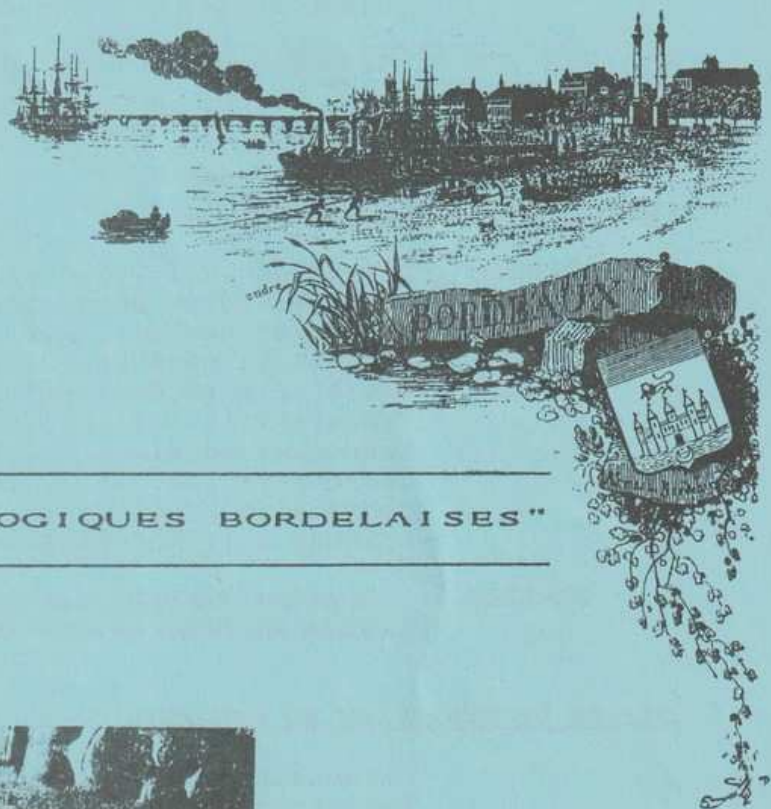


INFORMATIONS A.G.B.

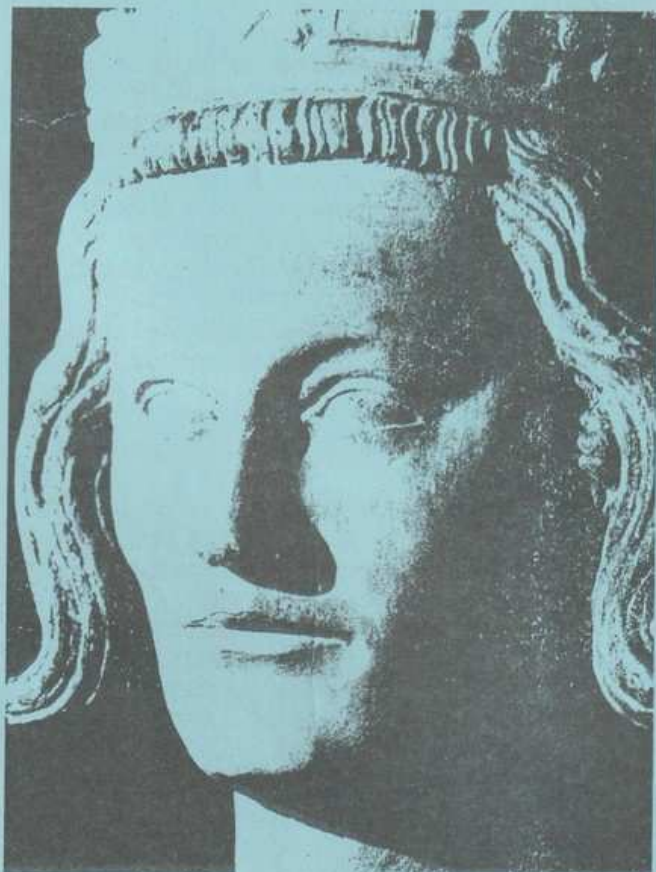


N° 47



"AMITIES GENEALOGIQUES BORDELAISES"

1er Trimestre 1994



SAINT-LOUIS
(Louis IX)

et les Croisades

"AMITIES GENEALOGIQUES BORDELAISES"

Siège social : 2 rue Paul BERT
33000 BORDEAUX
Téléphone : 56.44.81.99 (répondeur)

CONSEIL D'ADMINISTRATION

BUREAU : Président..... Pierre DUPOUY
Vice-Président Honoraire..... Maurice ROBERT
Vice-Présidente..... Raymonde BOUCHARD
Secrétaire général..... René BERGERON
Secrétaire général adjoint.... Pierre LABARRE
Trésorier..... France SEYRES
Trésorier adjoint..... Maurice LIGNON
Secrétaire..... Andrée CHARRIER
Secrétaire adjointe..... A.Marie BROUSSE
Délégué à l'Informatique..... Jacques LOISEAU

MEMBRES : Monique BAFFAUD, Jacqueline PLAT, Colette ROUX
Jean ATTANE, Claude DURAND.

COMITE DE REDACTION DU BULLETIN

Directeur publication : Maurice ROBERT
Rédacteur en Chef : Pierre LABARRE
Andrée CHARRIER, Colette ROUX, René BERGERON,
Pierre DUPOUY, Claude DURAND.

NOS ACTIVITES

Permanences : les lundi, mercredi et vendredi de chaque semaine, ainsi que le premier samedi du mois de 14 h 30 à 17 h 30.

Initiation : les 2ème et 4ème mardis de chaque mois de 14 h 30 à 17 h 30.

Lecture de textes anciens : de 10 h à 12 h à l'ATHENEES MUNICIPAL, les 2ème et 4ème mardis de chaque mois.

Antenne de SAINT-LOUBES	: Monique BAFFAUD
Antenne de PAUILLAC	: Henriette POITEVIN
Antenne de BLANQUEFORT	: Henriette POITEVIN
Antenne de RAUZAN et Brannais	: Jacqueline PLAT
Antenne d'ARTIGUES	: Jean-Paul LACHAUD
Antenne de BLAYE	: Henriette POITEVIN

COTISATIONS ANNUELLES : Membre : 170 F - Couple : 260 F

comprenant : Cotisation + 4 bulletins + flash
+ frais d'envoi.

Tous les chèques doivent être libellés à l'ordre du
TRESORIER des A.G.B.



~ SOMMAIRE ~

- Le mot du Président.....	4
- Journée Généalogique Régionale 1994.....	4
- Prix U.G.A.P. 1995.....	4

ARTICLES

- Septième Croisade.....	5
- Dupont et Dupont.....	12
- Paul Bert.....	14

RUBRIQUES

- Généalogies rapides.....	15
- Recherches à l'étranger.....	21
- Ceux qui venaient d'ailleurs.....	21
- Questions-Réponses.....	22
- Cotes des microfilms des R.P. aux A.D.(33).....	23
- Familles d'Aquitaine étudiées par le Cercle Auvergne-Berry.....	26
- Au hasard des recherches.....	27

LA VIE DE L'ASSOCIATION

- Convocation à l'Assemblée Générale du 26 mars 1994.....	28
- Compte-Rendu de la «Journée Loisirs» du 20 janvier 1994.....	29
- Sortie à LA ROCHELLE du 28 avril 1994.....	30



LE MOT DU PRESIDENT

Bientôt le printemps, les beaux jours, les longues soirées qui permettront de reprendre les escapades hors de notre Gironde en vue de débusquer quelque ancêtre venu d'ailleurs. Toutes les recherches n'aboutissent pas ! Pourtant, ces incursions dans des dépôts d'archives municipales ou départementales méritent d'être mises à profit.

Si vous ne découvrez rien qui vous concerne, ne négligez pas de relever les actes (état-civil, B.M.S. ou de notaires) se rapportant à des gens originaires de la Gironde. Publiés par nos soins, ils pourront être utiles à d'autres et combler le vide sur lequel nous restons tous, une fois au moins, en attente.

C'est une forme d'entraide qui n'est pas contraignante et que chacun de nous peut - et devrait - pratiquer. C'est un moyen aussi de donner un intérêt supplémentaire à notre Bulletin.

Pensez-y et bonne pêche.

APPEL DE LA TRESORIERE

Au moment où paraît le premier Bulletin de l'année, mes relevés de comptes font apparaître quelques négligences chez certains de nos collègues qui ont perdu de vue le paiement de leur cotisation. Ils ne sont pas très nombreux, heureusement, mais je crois devoir leur rafraîchir la mémoire.

Facilitez-moi la tâche en ne m'obligeant pas à reporter de semaine en semaine des sommes à payer dont notre Association a le plus grand besoin. Merci !

JOURNEE REGIONALE DE GENEALOGIE 1994

La Journée régionale de Généalogie de l'Aquitaine 1994 est fixée au **samedi 8 octobre** et se tiendra à **BORDEAUX**.

Les détails seront fournis en temps utile, mais dès maintenant, tous ceux qui désirent présenter une communication à cette occasion sont invités à le faire savoir à notre siège avant l'été, afin que les collègues, qui auront l'organisation en charge, puissent en tenir compte pour l'établissement de l'avant-programme de la manifestation.

PRIX DE L'U.G.A.P. 1995

Le Prix de l'U.G.A.P. étant attribué tous les 2 ans, le prochain sera décerné en 1995, l'année du **Congrès national** qui se tiendra à **BESANCON**.

Pour être examiné par le jury, le travail présenté doit consister en une recherche à caractère généalogique, concerner la région Aquitaine et avoir été, sinon édité, du moins dupliqué en vue d'une diffusion, même restreinte.

Les ouvrages susceptibles de concourir pour le Prix devront être remis avant le mois d'octobre 1994 à notre siège, afin que nous puissions les transmettre au Président de notre Union régionale (U.G.A.P.).

SEPTIEME CROISADE (1248-1254)
 (suite Bulletins 42-43-44-45-46)

Communié par René BERGERON

En 1244, les Musulmans ayant repris Jérusalem et massacré les Chrétiens (Armand de Périgord, grand maître du temple fut tué avec 16 000 chrétiens). Louis IX (Saint-Louis), bien que gravement malade fit le voeu de se croiser.

Il aurait voulu que l'Empereur germanique Frédéric II l'accompagne, mais celui-ci, au contraire, informa perfidement le sultan du Caire des préparatifs de Louis IX pour attaquer l'Egypte.

Ainsi, la croisade se trouva revêtir un caractère purement français.

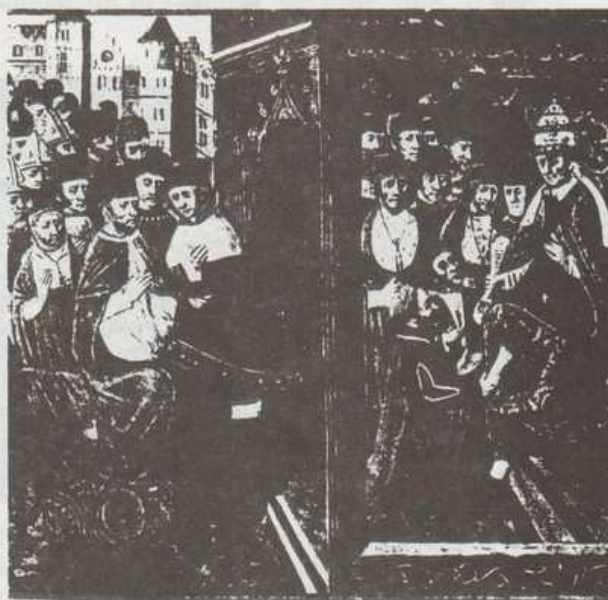
Au premier rang, nous trouvons Alphonse de Poitiers, Charles d'Anjou, Hugue X Comte de la Marche, Henri de Lusignan, Gautier de Chatillon. Le gouvernement du royaume sera assuré par la Reine mère Blanche de Castille.

Le Pape Innocent IV convoqua un Concile à Lyon le 24 juin 1245 et excommunia de nouveau Frédéric II.

Le Roi de Chypre Henri I offrit à Louis IX la plus franche hospitalité et des approvisionnements considérables en blé et en vin furent constitués à Nicosie.

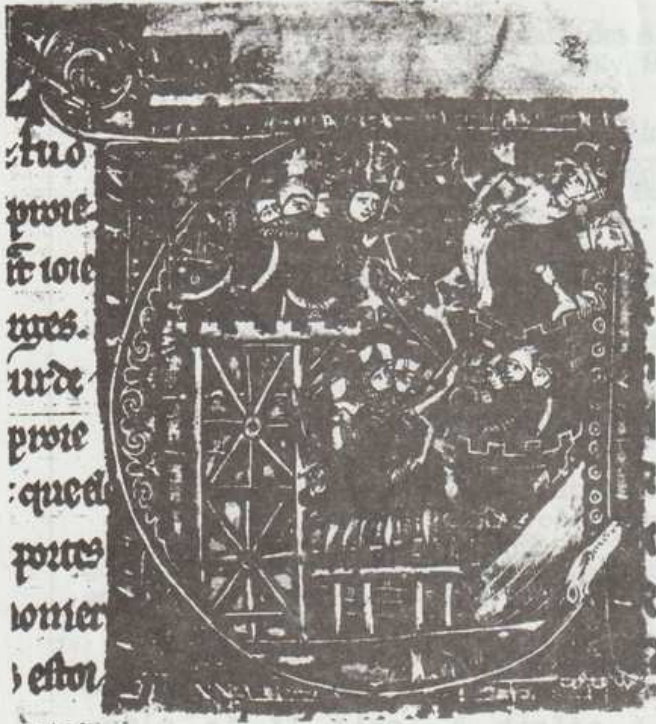


Louis IX fait le voeu
de partir à la croisade

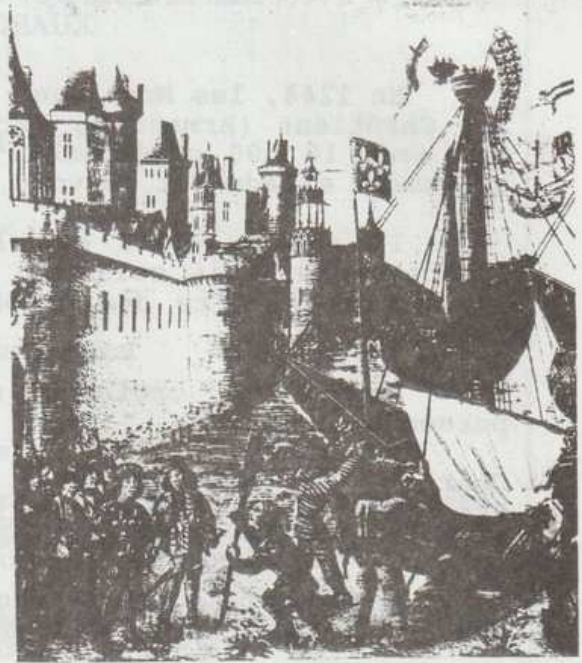


Innocent IV préside à Lyon le concile
oecuménique réuni pour excommunier
l'empereur Frédéric II et le déposer.

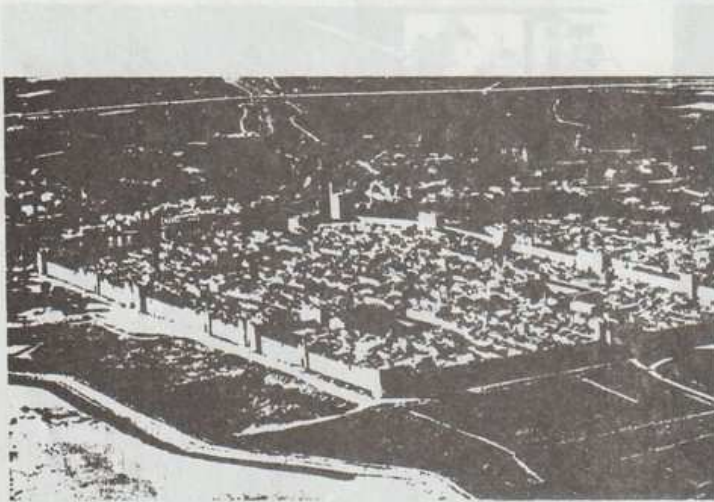
Le port d'Aigues-Mortes fut aménagé pendant deux ans en vue du départ de la croisade qui eut lieu le 28 août 1248.



Matériel utilisé aux Croisades
(Manuscrit de Guillaume de Tyr - 1250)



Louis a fait aménager tout exprès
le port d'Aigues-Mortes pour s'y embarquer :

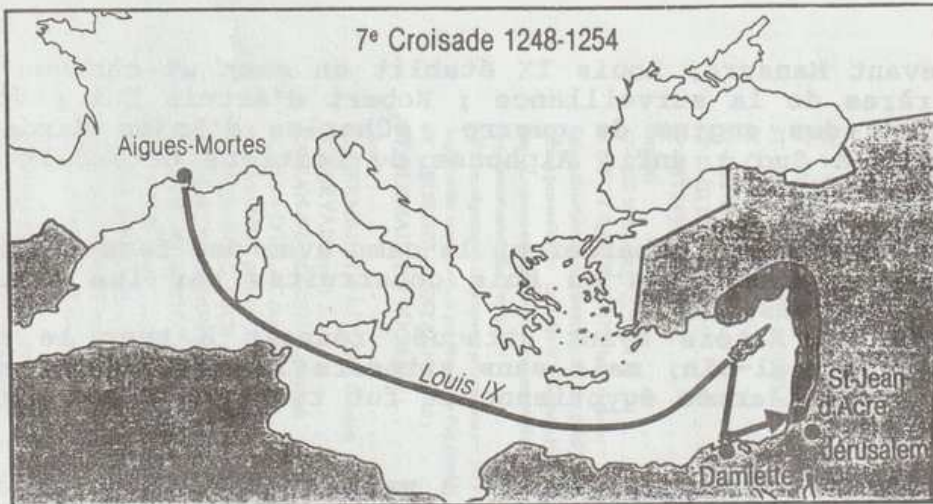


AIGUES-MORTES

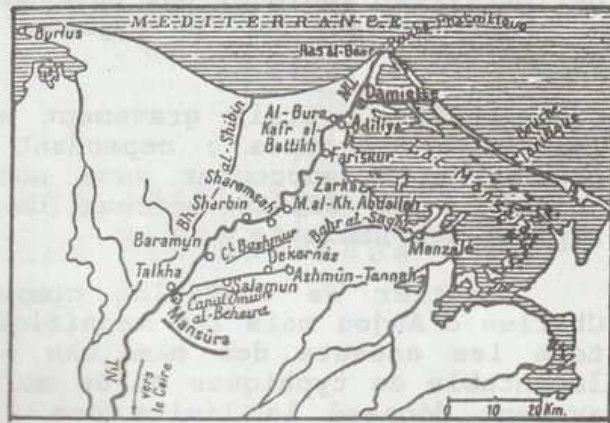
C'est Aigues-Mortes, aujourd'hui ensablée, mais qui alors, par un vaste et profond canal, touchait la mer, c'est Aigues-Mortes qui vit partir la flotte immense le 28 août 1248, les vents étant favorables. On chante le *Veni Creator*, les navires appareillent, les voiles s'enflent.



détail des remparts
la porte de la Gardette



Prise de DAMIETTE



Trois semaines plus tard, trente-huit vaisseaux étaient à Chypre, mais Louis IX préféra attendre le printemps pour opérer sa campagne sur l'Egypte.

Pendant l'hivernage, l'armée dépensa beaucoup et s'usa dans l'inaction.

Ce n'est que le 13 mai 1249 que la flotte, en tête le navire royal Montjoie, reprit la mer et le 4 juin, Damiette était en vue.

Malgré un désordre total, le débarquement fut réalisé et Damiette prise grâce à la bravoure des croisés et à la désertion des arabes (le sultan Al-Salik fit tuer leurs chefs jusqu'au dernier féroceement ; plus de cinquante émirs furent pendus).

Le 6 juin 1249, Louis IX fit sa rentrée dans Damiette ; la croisade s'ouvrait par le plus brillant succès.

Pour marcher sur Le Caire, il aurait fallu se mettre en mouvement tout de suite, car la date de l'inondation du Nil approchait mais comme Louis IX attendait en renfort l'arrivée de son frère Alphonse de Poitiers, il jugea de remettre la campagne à plus tard.

Il attendit trois mois et ce n'est que le 24 octobre que Louis IX décida de partir sur "Le Caire" sans tenir compte de ce qui était arrivé à la 5ème croisade.

Devant Mansura, Louis IX établit un camp et chargea ses trois frères de la surveillance ; Robert d'Artois fut préposé à la garde des engins de guerre ; Charles d'Anjou garda le camp vers le Sud ; enfin Alphonse de Poitiers défendait les fossés du Nord.

Les Egyptiens bombardèrent le camp avec des feux grégeois et toutes les tourelles en bois construites par les croisés furent incendiées.

Robert d'Artois ayant attaqué, réussit à tuer le chef égyptien Fakhr-al-Dîn, mais sans attendre le gros de l'armée, il poursuivit l'armée égyptienne et fut tué lors d'une contre-attaque.

Louis IX réussit cependant à maintenir sa position dans le camp mais au bout de neuf jours, les cadavres des sarrasins et des chrétiens étaient en telle quantité que l'atmosphère devint irrespirable et une épidémie se déclara.

La dysenterie, le typhus, le scorbut et le paludisme décimèrent l'armée.

Louis IX était gravement malade, mais ne voulait pas laisser ses troupes ; cependant l'armée chrétienne n'allait pas tarder à succomber sans nouvelle bataille ; la famine joignant ses effets à ceux de l'épidémie l'obligea à se replier sur Damiette.

Gautier de Chatillon commandait l'arrière-garde avec Charles d'Anjou mais les magnifiques soldats qui avaient brisé tous les assauts des mameluks n'étaient plus qu'une troupe lamentable de typhiques et de moribonds ; le roi et les siens avaient dépassé la limite des forces humaines et Louis IX, terrassé par la maladie fut fait prisonnier le 6 avril 1250 malgré la bravoure de Gautier de Chatillon qui fut tué, en défendant son Roi.

Ce fut en prisonnier de guerre que Louis IX pénétra dans Mansura dont la prise, pensait-il devait lui ouvrir la route du Caire.

Au même moment Marguerite de Provence, sa femme qui l'attendait à Damiette, mettait au monde un enfant Jean Tristan.

A ce sujet, Joinville nous raconte une anecdote pathétique que je ne peux passer sous silence.

"Un vieux chevalier commis à la garde de Marguerite de Provence couchait au pied de son lit et la rassurait : Madame n'ayez pas peur car je suis ici."

Marguerite lui fit prêter serment "que si les sarrasins prennent cette ville, vous me coupez la tête avant qu'ils ne me fassent prisonnière", le chevalier lui répondit "j'y avais déjà pensé."

J'ai recherché les origines de ce chevalier ; il s'appelait Bernard d'Escayrac ; son château était en Quercy, près de Cahors et la devise de sa famille est : "y pensais".

Les sarrasins demandèrent une rançon de 100 000 besants d'or et la restitution de Damiette.



Malgré sa bravoure et son esprit tactique,
sa double énergie de chef et de simple combattant,
Louis, terrassé par la fièvre,
est fait prisonnier à Mansourah avec toutes ses troupes.



Marguerite de Provence

Ces conditions ayant été acceptées, une moitié de la rançon fut versée avant le départ du roi, l'autre moitié devant être payée lorsque Louis IX serait à Saint Jean d'Acre.

Ainsi la maladie avait-elle eu raison de la vaillance des croisés et pourtant cette campagne aurait certainement pu réussir car les musulmans étaient en pleine révolution de palais ; le sultan Furan-Shah fut massacré par ses troupes le 2 mai 1250.

Ces troubles faillirent entraîner le massacre collectif des 12 000 prisonniers francs, mais les mameluks se ravisèrent en pensant qu'ils manqueraient l'occasion de se faire rendre Damiette plus une énorme rançon.

Dès son arrivée à Saint Jean d'Acre le 13 mai 1250, Louis IX envoya des vaisseaux en Egypte avec des ambassadeurs qui devaient verser le reste de la rançon contre la remise des captifs mais les musulmans n'en libérèrent que 400 ! Louis IX décida donc de rester à Saint Jean d'Acre, ne voulant pas abandonner ses hommes aux mains de l'ennemi.

Laissant sa mère, Blanche de Castille, régner à sa place sur son royaume en France, il resta roi des chrétiens d'orient d'avril 1250 au mois d'avril 1254.

L'admiration qu'il inspirait, son prestige croissant, sa justice et sa sagesse firent bientôt de lui "Saint Louis" personnage légendaire à travers tout l'orient.

En 1252, Louis IX fut sur le point de réussir par la diplomatie les objectifs qu'il n'avait pu obtenir par les armes, mais lui parvint la douloureuse nouvelle de la mort de Blanche de Castille ; il estima qu'il devait rester et envoya ses deux frères, Charles d'Anjou et Alphonse de Poitiers pour diriger en France.



Louis IX désigne ses deux frères
Alphonse, comte de Poitiers,
et Charles, comte d'Anjou.
pour diriger la France



Le retour de Saint Louis de Terre sainte.
Vitrail de l'église de la Trinité de Fécamp (vers 1310).

Resté en Syrie, Louis IX fortifia les cités de Césarée-Jaffa-Saint Jean d'Acre.

L'achèvement des fortifications de Sayette était la dernière tâche qu'il se proposait d'accomplir.

Pour diriger les travaux, il séjourna assez longtemps dans cette ville et la reine Marguerite de Provence l'y rejoignit ; elle avait à Jaffa, mis au monde la princesse Blanche ; la troisième des enfants qu'elle avait eus depuis son départ à la croisade.

Le roi recevait sans cesse des lettres de ses frères qui le priaient instamment de revenir en France. Il donna enfin l'ordre de préparer le départ.

Le 25 avril 1254 eut lieu l'embarquement.

Il éprouvait le sentiment amer d'un échec presque complet, le désastre de Mansûra avait anéanti ses espoirs et il n'avait pu faire libérer qu'une petite partie de ceux qui l'avaient suivi.

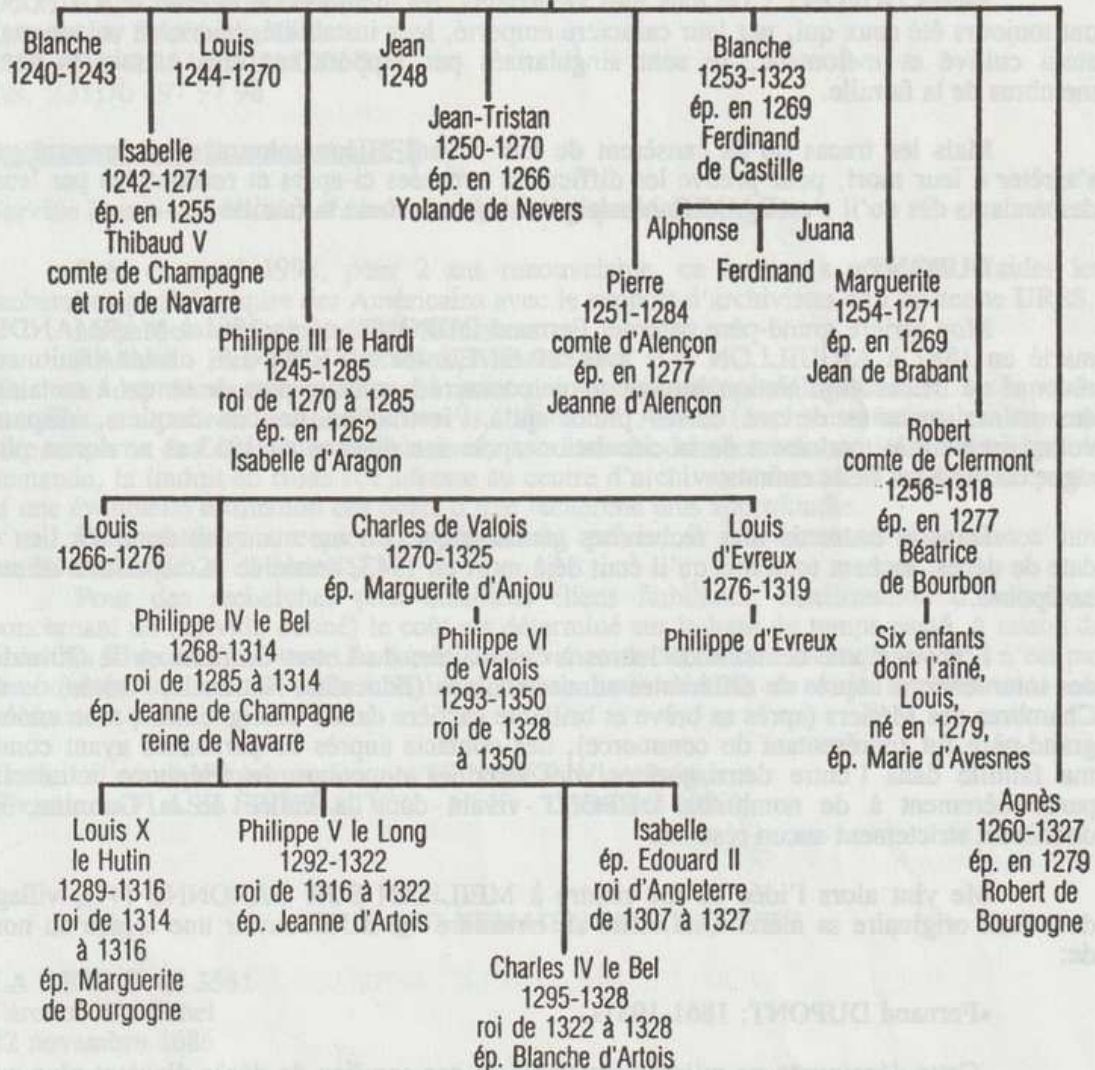
La traversée fut longue et difficile ; après 70 jours d'une navigation pénible, la flotte finit par atteindre les côtes provençales près de Hyères.

Louis IX voulait arriver à Aigues-Mortes, mais Marguerite de Provence considérant que c'était une folie de repartir, le débarquement s'effectua à Hyères.

Louis IX regagna Paris par petites étapes. Il arriva enfin le 7 septembre 1254 après 6 années d'absence. Ses pensées demeurant attachées à cette Terre Sainte qu'il n'avait pas délivrée.

Le lignage de Marguerite de Provence et de Saint Louis

Saint Louis (1214-1270) et Marguerite de Provence (1221-1295).



Références :

Histoire des Croisades René GROUSSET
 Saint Louis Auguste BAILLY
 Crepuscule
 de la féodalité Régine PERNOUD
 Marguerite de Provence Gérard SIVERY
 Figures d'Orient Marc LEPROUX
 Encyclorama d'Israël
 La France Féodale
 Duc de Levis Mirepoix

Etude Maurice ROBERT

DUPONT ET DUPONT OU SUR LES TRACES D'INSAISSABLES AIEUX

Patrice VINCENS
Adhérent A.G.B. n° 282

Sacrés DUPONT ! De tous mes ascendants, les membres de la branche DUPONT ont toujours été ceux qui, par leur caractère emporté, leur instabilité, leur côté volage mais aussi cultivé et mélomane, se sont singularisés par rapport aux très classiques autres membres de la famille.

Mais les tracas qu'ils causèrent de leur vivant à leur entourage ne devaient pas s'arrêter à leur mort, pour preuve les difficultés exposées ci-après et rencontrées par leurs descendants dès qu'il s'est agit d'établir la généalogie de toute la famille !

DUPONT...

Mon arrière grand-père paternel Fernand DUPONT, né en 1861 à MARMANDE, marié en 1882 à AIGUILLON (47) avec Marie Elizabeth VERGNES, ancien instituteur révoqué de l'Education Nationale pour avoir consacré beaucoup plus de temps à certaines des jeunes mamans de ses élèves plutôt qu'à l'instruction de ces derniers, disparut volontairement et totalement de la circulation après son divorce en 1913 et ne donna plus signe de vie à ses deux enfants.

Dans le cadre de mes recherches généalogiques, il me manquait donc son lieu et date de décès, sachant toutefois qu'il était déjà mort en 1943, année de la disparition de son ex-épouse.

L'envoi d'une centaine de lettres à des mairies du Lot-et-Garonne et de Gironde, des interventions auprès de différentes administrations (Education Nationale, Armée) ou de Chambres des Métiers (après sa brève et brillante carrière dans l'enseignement, mon arrière grand-père fut représentant de commerce), des contacts auprès de personnes ayant connu ma famille dans l'entre deux guerres, des dizaines de coups de téléphone ici et là, particulièrement à de nombreux DUPONT vivant dans la vallée de la Garonne, ne donnèrent strictement aucun résultat.

Me vint alors l'idée de me rendre à MEILHAN SUR GARONNE (47), village dont était originaire sa mère. Une visite au cimetière me fit découvrir une tombe au nom de:

«Fernand DUPONT: 1861-1931».

Cette découverte ne m'indiquait toutefois pas son lieu de décès d'autant plus que la mairie de MEILHAN ne possédait plus les documents relatifs aux enterrements ayant été détruits dans un incendie.

Sachant que le dit Fernand avait un frère cadet, Evariste, je me mis donc à la recherche de ses éventuels descendants qui seraient peut-être susceptibles de m'aiguiller sur la bonne voie. C'est à ANGOULEME que je fis la connaissance de la petite-fille d'Evariste, née en 1920, qui ne put que me conseiller d'axer mes recherches sur le secteur de MEILHAN, fief alors de la famille DUPONT, où les deux frères menaient une vie sentimentale très agitée !

De fait, une nouvelle visite à la mairie de MEILHAN fut décisive, le personnel communal dénichant un gros dossier contenant de vieilles demandes d'achat de concessions au cimetière. Parmi elles, une demande datée de 1933 et émanant d'une veuve Fernand DUPONT, institutrice à ST AGNE (DORDOGNE).

J'étais enfin sur une piste sérieuse ! Je pris donc la direction de PERIGUEUX où la consultation des Tables de Recensement, aux Archives Départementales, me confirma que Fernand DUPONT avait bien vécu à ST AGNE dans les années 20.

Une visite à la mairie de cette commune me fournit le renseignement recherché pendant près de 4 années :

Fernand DUPONT, décédé le 23 octobre 1931 à ST AGNE !

J'appris aussi que mon arrière grand-père, remarié en 1915 à... JERSEY (remariage à l'église oblige !) avec une institutrice normande, avait eu en 1916, à l'âge de 55 ans, un fils, et que ce dernier habitait à une encablure de la mairie!

Une visite à ce dernier, ébahi par mes révélations et ignorant strictement tout du passé de son père, me permit de tracer définitivement l'itinéraire d'un ascendant du genre insaisissable !

Et DUPONT !

Mais avec les DUPONT rien n'est jamais simple et, après Fernand, l'arrière grand-père, il me fallut réunir tous les éléments sur son père, donc mon arrière arrière grand-père, Jean Henri DUPONT, né en 1834 à LA REOLE (33), marié en 1860 à MARMANDE avec Françoise BIDOT et décédé en un lieu et à une date inconnus.

Comme pour son fils Fernand, ces deux informations n'étaient pas mentionnées en regard de son acte de naissance et de même, aucune commune du Marmandais et du Réolais ne put me fournir la moindre précision.

Mais la consultation de l'acte de mariage de son fils Evariste (cité plus haut) en 1886 à MARMANDE, m'apprit que Jean Henri DUPONT avait pour notaire Maître GIRESSSE, notaire à STE BAZEILLE (47), village où il demeurait et exerçait la profession très itinérante de représentant de commerce (il vivait en effet séparé de son épouse, sage-femme à MEILHAN).

Les successeurs de Maître GIRESSSE m'indiquèrent qu'un document attestait que Jean Henri DUPONT était décédé le 17 janvier 1893 à ... ALENCON dans l'Orne ! La mairie de cette ville me dit ne rien posséder ni à ce nom là ni à cette date là. Nouvelle intervention auprès de l'Etude notariale et confirmation me fut donnée de la date du 17/01/1893. Nouveau courrier à la mairie d'ALENCON et réponse tout aussi négative!

Ne pouvant pas croire à une erreur quand au lieu de décès, je me mis donc, en Avril 1993, le cap sur ALENCON où la mairie m'aiguilla sur les Archives Municipales.

La consultation des Tables Décennales ne me permit pas de trouver trace de Jean Henri DUPONT, mais une chose attira mon attention : le nombre relativement élevé de DUPONT décédés à ALENCON il y a de cela un siècle. N'y aurait-il pas eu confusion ?

Le registre des décès de 1893 ne faisait pas mention de celui de Jean Henri DUPONT. L'année indiquée sur les documents notariés était donc erronée.

Je n'avais donc pas d'autres solutions que de consulter les Tables Décennales des années contiguës. Un DUPONT était bien décédé le 17/01/1892 mais il se prénomait Bertrand ! Un rapide examen du registre des décès de cette année là m'apprit que le dit Bertrand DUPONT était bien celui que je recherchais!

Changement de prénom en cours de vie, erreur quant à l'année de décès annoncée, il n'est donc pas surprenant que le personnel de la mairie d'ALENCON n'ait pu localiser l'ancêtre recherché.

Ces deux exemples pour bien montrer à tous ceux qui entreprennent des recherches généalogiques qu'une bonne dose de patience, de persévérance, d'organisation, de logique mais aussi de chance est obligatoirement nécessaire à l'obtention de résultats.

Si les DUPONT des 6e et 7e générations ne m'ont pas posé de réels problèmes, me voilà aujourd'hui bloqué au niveau de mon aïeul de la 8e génération. Quelles surprises me réservent donc ce dernier ? La suite, peut-être, à un prochain numéro !

PAUL BERT

Notre Association ayant son siège 2 rue Paul BERT, nous avons pensé qu'il serait intéressant de mieux connaître cette personnalité.



▲ Paul Bert

Que fut Paul BERT ?

Il naquit à AUXERRE le 19/10/1833. Physiologue, professeur titulaire à la Faculté des Sciences de PARIS à la suite de Claude BERNARD dont il fut l'élève, il fit des recherches sur les greffes animales, sur la physiologie de la respiration et ses variations en fonction de la pression barométrique, sur les anesthésiques et s'enthousiasma pour les idées de JOURDANET sur le mal des montagnes.

Il découvrit les lois physiques qui régissent les échanges gazeux entre l'air et le sang, au niveau des alvéoles pulmonaires (lois de Paul BERT).

Ce remarquable physiologiste est reconnu par tous comme le «père de la Médecine aéronautique».

Nommé Préfet du Nord par GAMBETTA, en 1871, il devint, la même année, Conseiller Général à AUXERRE, puis fut élu député de l'Yonne en 1874. L'année suivante, il reçut le prix biennal de l'Institut.

En 1878, partageant son temps entre le Palais Bourbon et son laboratoire de physique à la Sorbonne, il fit paraître, chez MASSON, «La pression barométrique» qui constitue le sommet de son oeuvre scientifique et fut reçu à l'Académie des Sciences en 1881.

Ministre de l'Instruction publique dans le Cabinet GAMBETTA (1881-1882), il s'intéressa particulièrement aux réformes de l'Education Nationale et fit adopter l'enseignement gratuit et obligatoire. En 1885, il publia ses «Lettres de Kabylie», exprimant ses idées sur la politique à suivre dans les colonies françaises.

Nommé Résident général de l'Annam et du Tonkin le 28 janvier 1886, il mourut atteint par la dysenterie, à son poste d'HANOI, le 11 novembre de la même année.



CERCLE de GÉNÉALOGIE de l'ILE-DE-FRANCE

3^e Table quinquennale (1989 - 1993) des articles et

Index des noms de famille publiés dans la revue

"STEMMA" (21 200 références, toutes régions)

100 F port compris

Adresser votre commande, accompagnée de votre chèque à l'ordre du:

C.E.G.H.I.F. 46 route de Croissy, 78110 le Vésinet

Généalogie rapide

N° d'adhérent : 216

Adhérent : LAFFAGE René

Patronymes étudiés :	Dates	Dp	Lieux étudiés
ALIX.....	1768-1790	24	TAYAC.....
ALIX.....	1793-1855	24	MANAURIE.....
ARNAUD.....	1814	09	ARABAUX.....
AUGE.....	1711	65	BUN.....
BABI.....	1738-1774	09	L'HERM.....
BABY.....	1728-1835	09	PRADIERES.....
BAILE.....	1647-1727	65	POUEYFERRE.....
BAIX.....	1735	64	BEDEILLE.....
BAIX.....	1749	64	LOMBIA.....
BAYLOT.....	1700-1861	64	BEDEILLE.....
BAYONNE.....	1695-1715	64	SOUMOULOU.....
BEDEL.....	1759	09	GUDAS.....
BEDEL.....	1847	09	L'HERM.....
BELLOCQ.....	1819-1820	64	SEDZE.....
BELLOCQ.....	1762-1839	64	BEDEILLE.....
BEYCARRADE.....	1780	64	SEDZE.....
BORDENAVE.....	1695	64	SOUMOULOU.....
BORDERIE.....	1738-1805	24	MANAURIE.....
BOUCHEDE.....	1700	65	LAMARQUE.....
BOUCHER.....	1830	24	MANAURIE.....
BOUSQUET.....	1738	24	TURSAC.....
CALEIX.....	1699-1768	24	TAYAC.....
CAMBET.....	1735-1762	64	BEDEILLE.....
CAPDEVIELLE.....	1695	64	SOUMOULOU.....
CHAUSSADE.....	1741	24	FLEURAC.....
CHAUSSADE.....	1768-1828	24	MANAURIE.....
CONTE.....	1728	09	PRADIERES.....
COUSTERE.....	1771	64	BRUGES.....
DAZENIERE.....	1738-1806	24	TURSAC.....
DELROUCOU.....	1729	24	MANAURIE.....
DENJEAN.....	1769	09	UNJAT.....
DENJEAN.....	1800-1818	09	L'HERM.....
DUBOIS.....	1767	24	TAYAC.....
DURAN.....	1700	65	ST LARRY.....
DURAND.....	1736-1854	09	L'HERM.....
DURAND.....	1795-1846	09	PRADIERES.....
ESQUIROL.....	1711	09	PRADIERES.....
ESTRADE.....	1768	65	ST LARRY.....
FONTALIRAN.....	1825-1880	24	MANAURIE.....
FONTALIRAN.....	1721-1793	24	TURSAC.....
FONTALIRAN.....	1737-1766	24	TAYAC.....
FOUCHET.....	1698	64	PONTACQ.....
FOURNIER.....	1735	09	L'HERM.....
GARRIGUE.....	1712-1772	24	MANAURIE.....
GERDE.....	1644	64	BRUGES.....
HOURNE.....	1751-1826	64	BEDEILLE.....
LABORDE.....	1792	64	BEDEILLE.....
LABORDE.....	1779-1839	64	PONTACQ.....
LABORDE.....	1862	65	LAMARQUE.....
LACOMBE.....	1767-1771	24	TAYAC.....
LACOMBE.....	1793-1826	24	MANAURIE.....
LAFFAGE.....	1703-1865	24	MANAURIE.....
LAFFAGE.....	1891-1912	33	CADILLAC.S/GARONNE.....

Généalogie rapide

N° d'adhérent : 216

Adhérent : LAFFAGE René

Patronymes étudiés :	Dates	Dp	Lieux étudiés
LAFFORGUE.....	1834	65	LAMARQUE.....
LAFFORGUE.....	1843-1887	64	PONTACQ.....
LAFFORGUE.....	1757	65	JULOS.....
LAFFORGUE.....	1812	65	PAREAC.....
LAGARDE.....	1745-1793	09	PRADIERES.....
LAGRAVE.....	1737	64	BENEJACQ.....
LAHORE.....	1750	64	ESLAURENTIES.....
LANEPABON.....	1740	65	IBOS.....
LAPORTE.....	1650-1750	64	PONTACQ.....
LARRORGUE.....	1757	65	JULOS.....
LARROZE.....	1644-1707	64	BRUGES.....
LARROZE.....	1749	64	ESLAURENTIES.....
LASSUS.....	1784-1820	64	BEDEILLE.....
LASSUS.....	1754	64	AAST.....
LATAPIE.....	1750-1869	64	SEDZE.....
LATECOUERE.....	1700	64	BENEJACQ.....
LESVIGNES.....	1740-1810	24	TURSAC.....
MARQUEZANNE.....	1784	64	SEDZE.....
MELAT.....	1767	65	PEYROUSE.....
MICHEL.....	1768	65	ST LARY.....
MOUNET.....	1762-	64	BEDEILLE.....
PARGALA.....	1781-1812	64	PONTACQ.....
PARGALA.....	1650-1748	65	POUEYFERRE.....
PAUL.....	1781	64	PONTACQ.....
PAUL.....	1737-1752	64	BENEJACQ.....
PESCADERE.....	1701-1744	65	IBOS.....
PESCADERE.....	1770-1817	65	LAMARQUE.....
PEYRET.....	1739-1841	64	PONTACQP.....
PEYROUS.....	1741	65	LAMARQUE.....
PONSAN.....	1640	64	BRUGES.....
POQUE.....	1757	64	ESLAURENTIES.....
POQUE.....	1723-1768	64	PONTACQ.....
ROUTE.....	1702-1762	24	MANAURIE.....
RUMAUD.....	1799	09	L'HERM.....
RUMEAU.....	1790	09	CADARCET.....
SACAZE.....	1648-1674	64	BRUGES.....
SANS.....	1775-1804	64	LAMARQUE.....
SANS.....	1839-1868	64	PONTACQ.....
SARTE.....	1690	65	GER.....
SASSUS.....	1755	64	BRUGES.....
SAURAT.....	1755	09	PRADIERES.....
SEIGNERE.....	1745	64	SEDZE.....
SOUFFRON.....	1729-1766	24	TAYAC.....
TARBES.....	1739	64	PONTACQ.....
TIGNOL.....	1864	09	L'HERM.....
TIGNOL.....	1686-1846	09	PRADIERES.....
TURON.....	1745-1816	64	BEDEILLE.....
TURON.....	1831	65	PAREAC.....

Généalogie rapide

N° d'adhérent : 520

Adhérent : CAULEY Jean-Pierre

Patronymes étudiés :	Dates	Dp	Lieux étudiés
ALLARD.....	1718	33	CASTILLON.....
AMANIEU.....	1734	33	MOULIETS.....
AMBAUT.....	1756	33	TABANAC.....
ANDAULE.....	1750	33	ST PEY DE CASTETS.....
ANDRE.....	1771	66	PERPIGNAN.....
ANNICHE.....	1800	33	LANGOIRAN.....
ANNICHE.....	1800	33	LANGOIRAN.....
ARNAUD.....	1672	33	ST MAGNE DE CASTILLON..
AUFFREDO ou OFFREDO.....	1833	66	ST ALLOUESTRE.....
AUGEREAU.....	1666	33	CASTILLON.....
AULE.....	1719	33	CASTILLON.....
BARAT.....	1840	56	BEIGNON.....
BARBEYRON.....	1692	33	ST MAGNE.....
BARBEYRON.....	1693	33	CASTILLON.....
BARBEYRON.....	1697	33	STE COLOMBE.....
BEAUPERTUIS.....	1838	33	MOULIETS.....
BERANGER.....	1737	33	CASTILLON.....
BERNIET.....	1745	33	MOULIETS.....
BIRAUDAU.....	1664-1680	33	MOULIETS.....
BLANQ.....		33	ST MARTIN DU HAZERAT..
BLANQ.....		33	STE TERRE.....
BLANQ.....	1692	33	ST LAURENT DES COMBES..
BLONDI.....	1858	33	RUCH.....
BONNAC.....	1808-1870	33	RUCH.....
BONNEAU.....	1690	33	MOULIETS.....
BOUTIN.....	1662	33	CASTILLON.....
BOUYLE.....	1747	33	STE TERRE.....
BOYE ou BOYER.....	1578-1582	33	CASTILLON.....
BRUN.....	1707-1722	33	CASTILLON.....
BURNATEAU.....	1718	33	CASTILLON.....
CANET.....	1829-1834	33	STE TERRE.....
CASTIVA.....	1705-1710	33	SAINTE TERRE.....
CAUCADIS.....	1774	66	PERPIGNAN.....
CAULEY.....		33	BORDEAUX.....
CAULEY.....		33	ST LAURENT DE COMBES..
CAULEY.....		33	ST MARTIN DU HAZERAT..
CAULEY.....		33	ST PEY DE CASTETS.....
CAULEY.....	1683	33	ST MAGNE DE CASTILLON..
CAULEY.....	1579-1967	33	CASTILLON.....
CAULEY.....	1671 et +	33	MOULIETS.....
CAULEY.....	1700-1879	33	STE TERRE.....
CHAUVIN.....	1778	33	LA SAUVE MAJEUR.....
CHEVALIER.....		33	STE TERRE.....
CHOLLET.....	1700	33	LANGOIRAN.....
CHOLLET.....	1799	33	ST CAPRAIS DE BORDEAUX.
CHOLLET.....	1773-1790	33	TABANAC.....
CLAVEAU.....	1686-1692	33	CASTILLON.....
COUDERT.....	1810	24	ST MARTIAL D'ARTENSET..
COUTURIER.....	1664-1723	33	MOULIETS.....
COUTURIER.....	1669-1689	33	ST JEAN DE BLAIGNAC....
DAGORNE.....	1837	56	BIGNAN.....

Généalogie rapide

N° d'adhérent : 520

Adhérent : CAULEY

Patronymes étudiés :	Dates	Dp	Lieux étudiés
DAGORNE.....	1852	56	ST ALLOUESTRE.....
DAGUET.....	1754	33	STE TERRE.....
DARNAUDARY.....	1747	33	STE TERRE.....
DARRITCHON.....	1820-1864	64	BIARRITZ.....
DARTHIAL.....	1843	33	AIGUEMORTE.....
DECOMBRE.....	1584	33	CASTILLON.....
DESPUJOLS.....	1831	33	VIGNONET.....
DEVALS.....	1727	33	CASTILLON.....
DIJEAU ou DIGEAU.....	1831	33	TRESSES.....
DUBER.....	1661	33	CASTILLON.....
DUBOR.....	1687	33	VILLEMARTIN.....
DUCARPE.....	1705	33	STE TERRE.....
DUCARPE.....	1753	33	MOULIETS.....
DUGRAND.....	1890	33	RUCH.....
DUNANT.ou DUGRAN.....	1683	33	CASTILLON.....
DUPUY.....	1707	33	BAURECH.....
DURAND.....	1754	33	STE TERRE.....
DUROUX ou DUROS.....	1874-1909	33	ISLE SAINT GEORGES.....
DUROUX ou DUROS.....	1906-1907	33	TRESSES.....
DUROUX ou DUROS.....	1930-1993	33	BORDEAUX.....
DUROUX.ou DUROS.....	1843	33	AIGUEMORTE.....
DUSSEAU.....	1746	33	STE TERRE.....
DUVERGER.....	1820	33	MOULIETS.....
ESCUVIGNAN.....	1771	33	LA SAUVE MAJEUR.....
FAURE.....	1702	33	CASTILLON.....
FAURE.....	1739-1775	33	STE TERRE.....
FAUX.....	1829	33	STE TERRE.....
FAVEREAU.....	1829	33	SAINTE MAGNE.....
FERCHAUT.....	1966-1993	33	TABANAC.....
FERRACHAT.....	1681-1686	33	CASTILLON.....
FORT.....	1698	33	CASTILLON.....
FORTASSIE.....	1635-1639	33	CASTILLON.....
FOURNIE ou FAUVEAU.....	1750 ?	33	MOULIETS.....
FRAYSSINEAU.....	1834	24	ST ANTOINE.....
GAGNARD.....	1857	33	CASTILLON.....
GAILLARD.....	1843	33	CASTILLON.....
GAUDIN.....	1826	33	BOULIAC.....
GAUDIN.....	1853-1910	33	TRESSES.....
GAUSSEIN.....	1717	33	STE TERRE.....
GAUSSEIN.....	1722	33	CASTILLON.....
GAUTIER.....	1790	56	PONTIVY.....
GAUTIER.....	1856	56	LOCMINE.....
GENIN.....	1856	33	TABANAC.....
GENIN.....	1766-1836	33	LANGOIRAN.....
GIGOT.....	1834	24	ST ANTOINE DE BREUILH..
GIRAUD.....	1740	33	STE TERRE.....
GONIN ou GONNIN.....	1684-1713	33	CASTILLON.....
GRASSET.....	1798	33	STE RADEGONDE.....
GRASSET.....	1870	33	RUCH.....
GUILHEM.....	1740	33	MOULIETS.....
GUILLARD.....	1840	56	BEIGNON.....

Généalogie rapide

N° d'adhérent : 520

Adhérent : CAULEY

Patronymes étudiés :	Dates	Dp	Lieux étudiés
GUILLARD.....	1881	56	PLOERMEL.....
GUILLARD.....	1904-1905	56	LOEMINE.....
GUILLARD.....	1930-1993	33	BORDEAUX.....
GUIMBERTEAU.....	1738	33	HAUX.....
GUIMBERTEAU.....	1760	33	TABANAC.....
ISSARTIER.....	1950	33	CASTILLON.....
ITEY.....	1780	33	ST PEY DE CASTETS.....
ITEY.....	1880	33	MOULIETS.....
JAMET.....	1836-1853	33	STE TERRE.....
JAMET.....	1862-1874	33	VIGNONET.....
JOSSE.....	1843	35	MONTFORT.....
JOSSE.....	1881	56	PLOERMEL.....
JOURDAN.....	1692	33	STE TERRE.....
KELAT.....	1837	56	BIGNAN.....
KOAS COUATCOULOUARN (DE).....	1836	56	MOREAC.....
LABEYLIE.....	1774-1843	33	CASTILLON.....
LACAZE.....	1757-1780	66	PERPIGNAN.....
LAFAISHE.....	1700-1712	33	STE TERRE.....
LAFAYE.....	1670 ?	33	STE TERRE.....
LAFON.....	1717	33	STE TERRE.....
LAFORET.....	1735	33	HAUX ?.....
LAFUGE.....	1855	33	BRANNE.....
LAJART.....	1778	33	LA SAUVE MAJEUR.....
LAMARZELLE (DE).....	1700	33	ST MAGNE DE CASTILLON..
LAMARZELLE (DE).....	1700	33	STE TERRE.....
LAMOTHE.....	1737	33	BORDEAUX.....
LARDIERE.....	1681	33	CASTILLON.....
LARDY.....	1783	33	MOULIETS.....
LARTIGUE.....	1848	47	HOUEILLES.....
LARTIGUE.....	1874-1882	33	ISLES ST GEORGES.....
LAVEAU ou LAVAUD.....		33	STE TERRE.....
LEBOT.....	1790	56	PONTIVY.....
LEROUX DE KERBRUN.....	1801-1836	29	CARHAIX.....
LONGUET.....	1908-1993	33	BORDEAUX.....
MAGRET.....	1803-1840	33	CASTILLON.....
MAUREY.....	1778-1782	33	LA SAUVE MAJEUR.....
MESTREGUILHEM (DE).....	1666	33	CASTILLON.....
MIRAMBEAU.....	1861	33	MOULIETS.....
MONNERIE.....	1766	33	LANGOIRAN.....
MONTHAUZIER.....	1734-1766	33	MOULIETS.....
MORILLON.....	1753	33	BAURECH.....
MUSSET.....	1872	33	CASTILLON.....
PAGET ou PAGES.....	1771-1820	33	STE RADEGONDE.....
PAIGNAC.....	829	33	STE TERRE.....
PALUTEAU.....	1692	33	ST EMILION-ST MAGNE.....
PEYRON.....	1886	33	HAUX.....
PEYRON.....	1972	33	BORDEAUX.....
PEYRON.....	1853-1885	33	TRESSES.....
PEYRON.....	1960-1989	33	CAMBES.....
QUERAT.....	1796-1827	33	LANGOIRAN.....
RAYNAL.....	1812	56	PONTIVY.....

Généalogie rapide

N° d'adhérent : 520

Adhérent : CAULEY

Patronymes étudiés :	Dates	Dp	Lieux étudiés
RAYNAL.....	1938	33	BORDEAUX.....
RAYNAL.....	1771-1780	66	PERPIGNAN.....
RAYNAL.....	1813-1904	56	LOCMINE.....
RENATEAU.....	1808	33	MOULIETS.....
RICHARD.....	1617	33	CASTILLON.....
RIVIERE.....	1713	33	CASTILLON.....
ROCHAT.....	1790-1821	33	STE TERRE.....
ROCHE.....	1753	33	BAURECH.....
ROUCHADET.....	1753	33	MOULIETS.....
ROUSSEAU.....	1803	33	LANGOIRAN.....
ROUSSEAU.....	1831	33	MADIRAC.....
ROUSSEAU.....	1856	33	TABANAC.....
ROUSSEAU.....	1951	33	LIBOURNE.....
ROUSSEAU.....	1885-1993	33	BORDEAUX.....
ROY.....	1683-1694	33	CASTILLON.....
SABRIAU.....	1712	33	ST MAGNE DE CASTILLON..
SAINT GASSIER.....	1700-1742	33	MOULIETS.....
SARRAZIN.....	1708	33	STE TERRE.....
SARREBEYROUX.....	1823	64	BIARRITZ.....
SEIGNAT.....	1723-1808	33	MOULIETS.....
SENS.....	1800 ?	33	MOULIETS.....
SERECHE.....	1753	33	MOULIETS.....
SEURT.....	1707	33	BAURECH.....
TAILLADE.....	1864	64	BIARRITZ.....
TAILLADE.....	1886	33	HAUX.....
TAILLADE.....	1938	33	CAMBES.....
TERRADE.....	1818-1841	33	STE TERRE.....
THIBAUD.....	1693-1700	33	CASTILLON.....
TILLATELLE.ou TILLACELLE....	1698	33	CASTILLON.....
TRIJASSON.....	1774	33	CASTILLON.....
TYSSANDIER.....	1690	33	ST MAGNE.....
VERNET.....	1903	33	CASTILLON.....
VERNET.....	1950	33	BORDEAUX.....
VIDEAU ou VIDAULT.....	1681-1951	33	CASTILLON.....
VIDEAU ou VIDAULT.....	1831-1892	33	RUCH.....
VIDEAU.ou VIDAULT.....	1753-1793	33	BAURECH-TABANAC.....
VIELLEFOND.....	1714-1747	33	STE TERRE.....
VINCENT.....	1638	33	BORDEAUX.....

Les personnes qui seraient intéressées pour rentrer en contact avec un de nos adhérents ayant déposé une «Généalogie rapide», peuvent écrire à notre association qui transmettra.

(si possible, bien vouloir préciser le numéro du bulletin de la parution).

NOTRE CARNET

Nous avons eu de la peine à l'annonce du décès de notre sympathique et dynamique collègue, Suzon FARBOS. Une importante délégation des A.G.B. a assisté à ses obsèques et présenté à sa famille les sincères condoléances de notre association.

RECHERCHES A L'ETRANGER

Recherches dans les anciennes colonies Néerlandaises

De Undische Genealogische Vereniging
c/o M.P.A. CHRISTIAANS
Loosduinse Hoofdstraat 342
2552 AP's-GRAVENHAGE NL
Tél. :(31)70 397 97 98

Recherches dans l'ancienne URSS

Service Russo-Américain d'Archives Généalogiques - RAGAS

Créé en avril 1992, pour 2 ans renouvelable, ce service a pour but d'aider les recherches généalogiques des Américains avec le support d'archivistes de l'ancienne URSS.

La partie américaine, dont l'adresse est :

RAGAS - Box 236 - Glen Ech, MD 20812

distribue des formulaires bilingues pour les recherches généalogiques et les envoie, remplis, au partenaire Russe. Celui-ci, dénommé AROS (Archives Nationales Russes), crée, à partir des demandes américaines, une base de données informatisées. Il analyse la demande, la traduit en russe et l'adresse au centre d'archives concerné. Il envoie la réponse et une éventuelle estimation des coûts d'une recherche plus approfondie.

Pour obtenir la copie d'un document précis, il est demandé une avance non remboursable de 22 dollars US.

Pour des recherches plus détaillées (liens familiaux, confirmation d'événement concernant un individu donné) le coût est déterminé sur la base du temps passé, à raison de 6 dollars l'heure. Pour toute demande, une avance de 50 dollars est requise ; elle n'est pas remboursée en cas de recherche infructueuse mais déduite du coût total dans le cas contraire.

Traduit et communiqué par Jacques GENINET, Vice-Président.
(Extrait du FLASH FEDERATION - N°10 - Décembre 1993)

CEUX QUI VENAIENT D'AILLEURS

LA REOLE 4E 3581

Paroisse St Michel
22 novembre 1686

Mariage de Jean BOUSQUET, Me Chirurgien, natif de VILLEFRANCHE DE
ROUERGUE, habitant de LA REOLE

avec

Marguerite BUGEAU, Veuve de feu Jean PELERIN

CM reçu par GUITTET Notaire Royal le 11 mars 1686

LA REOLE 4E 3581

6 août 1687

Mariage entre Jean JALAMA, Me Patissier, natif de la ville de CARMAIN, diocèse de
MONTPELLIER

avec

Catherine BENQUET de LA REOLE

CM reçu par DEBAYH, notaire à CAUDROT le 27/07/1687

QUESTIONS-REponses

QUESTIONS :

94/1 : rech. x BUSTARET-GRAULLE BDX ou Gironde 1830-1855

A. BERGERON A.G.B. 217

(Ndlr : Réponse ci-dessous)

94/2 : souhaite entrer en contact avec personnes ayant étudié ou rencontré le patronyme JAUGEY (24 ou ?)

Anne Laure BONJOUR 35 FOUGERES

94/3 CHARDON-CLEUX-FAUTERELLE : cherche entrer en relation avec toute personne ayant étudié ou rencontré ces patronymes dans les départements suivants : CREUSE, DEUX-SEVRES, HAUTE-VIENNE, PUY-DE-DOME

M. LABARRE A.G.B. 89

REponses :

93/19 GUILHELM-GARBAYE : x 09/09/1809 BARSAC Jean GUILHEM-Catherine GARBAYE. Jean fils de + Bernard et + Marie CASTANDET, Catherine fille de Jean et Marie BRANEYRE, hbts de SAUTERNES

Simone HOURDEQUIN A.G.B. 81

93/22 : BOURILLON - FAUCHE : x 08/05/1764 BDX Ste Eulalie Antoine BOURILLON, musicien, né et habitant cette ville Place St-André, paroisse St-Projet, fils de Pierre et de Marie AUGÉY et Jeanne FAUCHE, hbte de cette paroisse, fille de Pierre et de Marie LALARRADE.

93/22 : MERLET-MOUNIER : Ce patronyme n'apparaît dans les TD de RIBERAC qu'en 1842. 19 actes entre 1842 et 1862. Un Pierre MERLET s'installe à VAUXAINS où il se marie en 1834 avec Léonarde LAULANIE qui + en 1840, puis avec Marie VIELLEVILLE en 1841. Pierre est ° 18 FLO An X, La COTE de FAYE, de Jean et Marie FOURGEAUD.

Simone LALAGUE-DULAC A.G.B. 606

94/1 : BUSTARET-GRAULLE : x le 11/01/1841 BDX (2E 173 n° 365 1ère section) CM 19/08/1841 chez M° GRANGENEUVE

Jean LEGOFF A.G.B. 134

VOUS QUI RECHERCHEZ HORS GIRONDE

Pour ce type de recherche, trois solutions s'offrent à vous :

- vous rendre sur place
- solliciter l'aide d'une association en liaison avec la vôtre
- demander l'envoi du microfilm des archives le possédant aux archives départementales de la Gironde.

Si la première de ces propositions est, de loin, la plus agréable, c'est aussi la plus onéreuse.

Mais avant d'opter pour la seconde, renseignez-vous d'abord, auprès des archives départementales concernées, pour savoir si un microfilmage a été réalisé. Dans l'affirmative, demandez l'envoi de la bobine qui vous intéresse aux archives départementales de la Gironde.

Ce n'est, en effet, qu'en dernier ressort, que vous pourrez recourir à l'aide des bénévoles d'une autre association, sans jamais oublier que vous demandez un service et n'exercez pas un droit.

Le temps et la peine d'amateurs comme vous sont précieux et justifient d'être courtois, d'envoyer une enveloppe timbrée pour la réponse et de proposer le remboursement des frais exposés, au moins. Offrez aussi votre concours pour des recherches en Gironde, c'est la moindre des choses, mais pensez-y !

COTES des MICROFILMS des Registres Paroissiaux et Etat-Civil
de la GIRONDE aux Archives Départementales (décembre 1993)
(communiqué par Monique BAPFAUD)

A

AUBIE (bandes)	873	1606-1792
ABZAC (roul.)	3101	1664-1721
ASQUES (bandes)	1630-1641	1793-1832
AMBARES (bandes)	1851-1852	1739-1782
(roul.)	2061-2062	1783-1802
APPELLES (roul.)	3054	1734-1790
ARSAC (bandes)	1283	1779-1792
ARVEYRES (roul.)	2374-2392	1607-1792
AURIOLLES (bandes)	1291-1293	1676-1792
(bandes)	1456	1793-1802

B

BAIGNEAUX (roul.)	1893	1626-1792
BALIZAC (roul.)	3187	1793-1839
BARIE (roul.)	3276	1738-1780
BARON (roul.)	3190	1554-1790
BARISAC (roul.)	2036	1680-1709
(roul.)	2280-2313	1601-1779
BASSENS (roul. : 1878 à 1880) + bandes	1869-1880	1668-1792
BAURECH (roul.)	2122-2129	1609-1792
BAYON (bandes)	733-734	1703-1795
BEGLES (roul.)	3116-3119	1625-1800
BEL VES-DE-CASTILLON et Capitoulan (roul.)	3188	1601-1813
BERGERAC (roul.)	2475-2476	1789-1792
BLAYE-ST-ROMAIN (roul.)	1808-1824	1586-1792
BLAYE-ST-SAUVEUR (roul.)	2268-2279	1694-1792
BORDEAUX E.C. protestant (roul.)	2474	1789-1792
Répertoire sépultures cimetière israélite de Bx. (roul.)	847	1900...
E.C. des non catholiques de Bx, table (bandes)	22	1675-1792
BOSSUGAN (roul.)	2030	1664-1793
BOURIDEYS (roul.)	2148	1695-1777

C

CABARA (roul. : 1687) + bandes	1686-1702	1717-1842
CADILLAC-EN-FRONSADAIS (bandes)	1130-1140	1631-1789
CADILLAC (roul.)	2066-2069	1501-1645
CADILLAC-SUR-GARONNE (bandes : 1866)	1866-1868 (roul.)	1615-1682
CAMARSAC (bandes)	1144	1598-1689
CANTENAC (roul.)	3349	1602-1705
CARCANS (roul.)	2119-2121	1715-1773
CASTELMORON (roul.)	809	1739-1750

COMMUNES

COTES

ANNÉES

CASTILLON (roul.)	2473	1791-1792
(roul.)	2706-2730	1666
CASTRES (roul.)	3283	1612-1723
CAVIGNAC (bandes)	1152-1155	1672-1792
CENON (bandes)	731-732	1696-1733
CERONS (bandes)	1144-1151	1676-1785
CESSAC (bandes)	1729-1730	1604-1752
CESTAS (roul.)	3120	1594-1792
CEZAC (bandes)	1141-1143	1685-1767
COURPIAC (roul.)	2046	1604-1792
COURS (bandes)	1831-1835	1631-1792
COUTRAS (roul.)	1853-1855	1669-1704
(roul.)	2241-2267	1599-1830
COUTRAS église réformée, registre baptêmes (roul.)	3139	1581-1583
COUTRAS livre du Consistoire, registre baptêmes (roul.)	3151	1578-1591
CREON (roul.)	2109-2110	1656-1755

D

DAIGNAC (roul.)	3282	1623-1792
-----------------------	------	-----------

E

ESCOUSSANS (roul.)	2627-2640	1741-1832
EYNESSE (roul.)	3056	1633-1792

F

FIEU (le) (roul.)	2409-2423	1692-1822
FLAUJAGUES (roul.)	3288	1656-1792
FLEIX (le) (Dordogne) (roul.)	3323	1671-1792
FONTET (roul.)	17	1630-1787
FRONSAC (bandes)	1579-1600	1592-1792
FRONTENAC (roul.)	3184	1641-1792

G

GALGON-QUEYNAÇ (bandes)	1467-1475	1697-1792
GAURIAQUET (bandes)	1156-1159	1679-1792
(roul.)	3182	1740-1751
GENERAÇ (roul.)	3277	1676-1779

COMMUNES	COTES	ANNEES
GENISSAC (roul.)	2034-2035	1734-1746
GENSAC (roul.)	1197	1778-1792
GISCOS (roul.)	1288	1723-1792
GORNAC (bandes)	1284	1606-1617
GREZILLAC (roul.)	2400-2408	1623-1813
GUITRES (roul.)	3099-3100	1647-1792
GUJAN-MESTRAS (roul.)	2091-2093	1778-1803
(roul.)	2107-2108	1782-1793
H		
HOSTENS (roul.)	3142	1670-1691
I		
IZON (roul.)	2340-2353	1622-1799
J		
JUGAZAN (bandes)	1967-1978	1833-1872
L		
LABREDE (bandes)	1779-1783	1695-1792
LADAUX (roul.)	3186	1623-1792
LALANDE-DE-FRONSAC (bandes)	1489-1492	1681-1792
(roul.)	3368	1681-1822
LALIBARDE (bandes)	871	1720-1793
LANGOIRAN (roul.)	3185	1696-1793
LAMOTHE-MONTRAVEL, reg. protestants B.M.	3164 (roul.)	1767-1791
LANSAC (bandes)	867-868	1762-1792
(bandes)	869	1692-1792
LEVES (Les) (roul.)	3057	1652-1691
LIBOURNE (bandes)	1194	1617-1627
LIBOURNE, église réformée, N.M.D (roul.)	2973	1674-1683
LIGUEUX-ET-LA-ROQUILLE (roul.)	3058-3059	1692-1789
LISTRAC-DUREZE (roul.)	3274	1640-1792
LUGON (bandes)	1493-1509	1681-1882
LUSSAC (roul.)	2042	1692-1722
M		
MARGAUX (roul.)	2043	1670-1717
MARGUERON-ET-LA-ROQUETTE (roul.)	3060	1608-1789

3

COMMUNES	COTES	ANNEES
MARTIGNAS (bandes)	1285-1287	1691-1792
MARTILLAC (roul.)	1289	1691-1792
MAURIAC (roul.)	3123	1675-1813
MERIGNAC (roul.)	2944-2947	1650-1793
MERIGNAS (roul.: 1843 et 1849) + bandes	1843-1850	1630-1792
MONGAUZY (roul.)	2451-2457	1648-1792
MONBAZILLAC (roul.)	3029-3030	1603-1680
MONTCARET (roul.)	3150	1671-1683
MONTCARET(Dordogne), reg. paroissiaux protestants	3035 (roul.)	1677-1683
MORIZES (bandes)	870	1683-1792
MOULON (roul.)	2393-2398	1612-1813
MUSSIDAN (Dordogne), église réformée, B.M.(roul.)	3140	1575-1665
MUSSIDAN, église réformée, registres baptêmes(roul.)	3005	1575-1665
N		
NAUJAN-ET-POSTIAC (roul.)	2029	1642-1792
NIZAN (roul.)	2873-2884	1615-1825
NOAILLAC (roul.)	2591-2607	1610-1822
NOAILLAN (bandes)	886	1603-1792
(roul.)	2460-2463	1743-1792
NERIGAN	3324	1614-1792
P		
PAULLIAC (roul.)	2078-2081	1760-1807
(roul.)	3158	1699-1793
PERISSAC (roul.: 111 et 117 et 118) + bandes	1108-1129	1588-1847
PINEUILH (roul.)	3062-3063	1703-1789
PLASSAC (roul.)	2039-2040	1738-1792
POMEROL (roul.)	3145	1619-1902
PORTETS (roul.)	3287	1670-1782
(roul.)	2330-2339	1670-1792
PREIGNAC (roul.)	1913-1931	1644-1782
Eglise St Vincent-de-PREIGNAC, table des BMS (roul.)	874	1736-1800
PRIGNAC-ET-MARCAMPS (roul.)	3297	1699-1792
R		
REOLE (la), église St Michel de la Reole (roul.)	98	1665-1682
(roul.)	99	1710-1752
(roul.)	2076	1683-1685
RIVIERE (la) (bandes)	1458-1466	1621-1791
ROMAGNE (roul.)	2049	1719-1766

4

COMMUNES COTES ANNEES

COMMUNES	COTES	ANNEES
ST-ANDRE-DE-CAPBEAUZE (roul.)	3052-3053	1688-1768
ST-ANDRE-DU-BOIS (bandes)	872 (GG9)	18è siècle
ST-ANDRE-DE-CUBZAC (roul.)	1224-1234	1629-1769
ST-AUBIN-BLAGNAC (bandes)	1715-1728	1645-1813
ST-AUBIN-BRANNE (roul.)	3279	1668-1697
ST-AVIT-MOIRON (roul.)	3055	1687-1790
ST-AVIT-SOULEGE (roul.)	3281	1692-1792
ST-CAPRAIS (roul.)	2130-2138	1586-1735
ST-CHRISTOPHE-DE-DOUBLE (roul.)	2005-2014	1642-1842
ST-CIERS-ABZAC (roul.)	3101	1664-1721
ST-DENIS-DE-PILE (roul.)	2788-2824	1618-1792
ST-EMILION (roul.)	2988-2995	1538-1768
ST-ESTEPHE (bandes)	59	1597-1697
(bandes)	60	1640-1691
ST-FERME (roul.)	2649-2661	1687-1813
STE-FOY-LA-GRANDE, église catholique BMS	2581 (roul.)	1684-1690
Eglises réformées du consistoire de Ste Foy (roul.)	2582	1759-1822
Lettres pastorales etc. (synodes et colloques...) (roul.)	2583	
Reg. paroissiaux de Ste Foy et communes voisines (roul.)	3047-3063	1624-1789
Reg. protestant de Ste Foy (roul.)	3064	1679-1788
Affaires religieuses (catholiques et protestantes) de Ste Foy	3065 (roul.)	1620-1785
Registres des mariages de la paroisse de Ste Foy (roul.)	3359	1620-1769
ST-GEORGES-MONTAGNE (roul.)	3300	1644-1791
ST-GERMAIN-DU-PUCH (roul.)	3344	1632-1880
(roul.)	2399	an 4 - an 7
ST-GERMAIN-LA-RIVIERE (bandes)	1545-1551	1642-1814
ST-GERVAIS (roul.)	2084-2087	1702-1776
ST-JEAN-DE-BLAGNAC (bandes)	1323-1334	1606-1790
ST-JEAN-D'ILLAC (bandes)	1457	1686-1712
ST-LAMBERT (bandes)	61	1789-1793
ST-LAURENT-D'ARCE (roul. : 1768 et 1776) +	1760-1776 (bandes)	1573-1737
ST-LAURENT-BENON (roul.)	2667-2672	1725-1792
ST-LAURENT-MEDOC (roul.)	2673-2690	1593-1792
ST-LOUBES (roul.)	3089-3093	1601-1793
ST-MACCAIRE (roul.)	2326-2329	1737-1774
ST-MAGNE-BELIN (roul.)	3273	1769-1791
ST-MARTIN-DU-BOIS (roul.)	3102	1715-1818
(roul.)	3370	1573-1822
ST-MEDARD-D'EYRANS (bandes)	1316-1322	1681-1791
ST-MEDARD-DE-GUIZIERES (roul.)	2829-2846	1692-1849
(bandes)	1621-1629	1798-1829
ST-MEDARD-EN-JAILLES (bandes)	1192-1193	1680-1736
ST-MICHEL-CASTELNAU (roul.)	3275	1712-1789

5

COMMUNES COTES ANNEES

COMMUNES	COTES	ANNEES
ST-PARDON (bandes)	1290	1760-1792
ST-PAUL-DE-BLAYE (roul.)	3295	1655-1722
ST-PHILIPPE-DE-SEIGNAL (roul.)	3061	1699-1791
ST-PIERRE-DE-MONS (roul.)	3326	1621-1765
ST-QUENTIN-DE-BARON (bandes)	1160-1191	1627-1849
ST-SAUVEUR (bandes)	1335-1343	1625-1792
ST-SAVIN (roul.)	3303	1656-1793
ST-SEURIN-DE-CADOURNE (roul.)	2074-2075	1785-1812
ST-SEURIN-SUR-L'ISLE (roul.)	2849-2862	1723-1842
ST-SULPICE-ET-CAMEYRAC (roul.)	3302	1631-1792
(roul.)	3302	1639-1793
STE-TERRA (bandes)	1294-1315	1630-1842
ST-VIVIEN-MEDOC (roul.)	2968	1783-1792
SADIRAC (roul.)	2116-2118	1668-1737
(roul.)	2139-2140	1713-1752
SALAUNES (roul.)	3191	1631-1792
SALLES-CASTILLON (les) (roul.)	3322	1695-1701
SAVIGNAC (bandes)	1195	1633-1652
SOULAC (roul.)	2063	1759-1782

T

TARGON (roul.)	1825-1830	1611-1752
TARNES (roul. : 1750 + bandes)	1749-1753	1685-1813
TESTE (la) (roul.)	3071-3074	1662-an 10
TIZAC-CURTON (roul.)	2368-2373	
TIZAC-LAPOUYADE (roul.)	3280	1700-an 14
TOURNE (la) (roul.)	2315-2325	1636-1792
TRAZITS-GALAC (bandes)	1406-1413	1655-1790

V

VAYRES (roul.)	2354-2367	1590-1792
(roul.)	2904-2923	1797-1852
VENDAYS (roul.)	2072-2073	1783-1812
VERAC (bandes)	1744-1748	1627-1813
VIGNONET (roul.)	2045	1702-1792
VILLEGOUGE (bandes)	1198-1223	1648-1833

SUPPLEMENT

(sous-réserve : duplication en cours)

COMMUNES DE GIRONDE (paroissiaux et état-civil)	COTES	ANNEES
MARCEVAIS	3371	1715-1822
SAILLANS	3372	1627-1852
SAINTE-SULPICE-DE-FALEIRENS	3373	1623-1872

6

Le CERCLE GENEALOGIQUE AUVERGNE-BERRY 10, avenue Saint-Paul 92370 CHAVILLE, vient de nous communiquer fort obligeamment la liste des familles originaires d'Aquitaine étudiées par ses adhérents (voir ci-après).

Les personnes intéressées pourront s'adresser directement à ce cercle.

REPERTOIRE DES FAMILLES ETUDIEES POUR LA REGION AQUITAINE

Patronymes	Nb	Débu	Fin	N°	Noms-de-Lieux	N°-A
ADAM				24	Sarrazac	52
AUBIGNAC			1986	24	Beleymas, Bergerac, Laveyssière	142
AYX		1872	1891	24	Beleymas	142
BARRAUD		1795		47	Ste Livrade sur Lot	XVII
BELAN		1850	1980	24		105
BELETTE				24	Perigueux	32
BENASSAT				33	Vertheuil	I
BERTAUD				33	Blaye	I
BERTEAU				33	Cars	I
BONNEMAYRE		1779		47	St Antoine de Ficalba	XVII
BONNET		1930	1947	24	Bergerac	142
BOUYSSOU		1769		47	St Antoine de Ficalba	XVII
CAMBOU		1777		47	St Antoine de Ficalba	XVII
CARRIERE	6	1782	1957	24	Monbazillac, Cours de Pile, Fau	83
CHEMIOUX				33	Listrac	I
CRUCHER				33	Saint Laurent	I
DELAGE		1893	1920	24	Laveyssière	142
DELBOSQ		1767		47	St Antoine de Ficalba	XVII
DELBURG	3	1761	1836	24	Faux	83
DESCAYRAC		1715		47	Noaillac, Pujols Ladou	XVII
DESCHAMPS				24	Perigueux	32
DESCOINS		1751		47	Ste Livrade sur Lot	XVII
DESSE				33	Pauillac	I
DEVAUX		1804	1845	24	St Louis en l'Isle, Sourzac	142
DUCLOS	01	1974	1974	33	BORDEAUX	PJD.
EYMAR				33	Pauillac	I
FRANCETTE		1710		47	St Antoine de Ficalba	XVII
GAGE				33	Vertheuil	I
GAGNERIE				24	Perigueux	32
GAUTIER				33	Listrac	I
GERAUD				24	Perigueux	32
GRANET		1816	1939	24	Montron	13
HABONNAUD				24	Saint-Priest Fougerès	52
JOUBERT				24	Saint Priest les Fouge	52
LABEYRIE		1925	1955	64	Biarritz	105
LABONNE	3	1814	1902	24	Cours de Pile, Monbazillac, Ber	83
LAFON		1789	1837	24	Sourzac	142
LALAURIE		1748		47	Dolmayrac, Ste Livrade sur Lot	XVII
LAULANET		1937	1965	24	Laveyssière	142
LAURENT		1777		47	Ste Livrade sur Lot, Dolmayrac	XVII
LEBRE		1759		47	Le Temple sur Lot	XVII
LESCARET		1837	1837	40	Levignacq	94
LOUBAT		1758		47	Ste Livrade sur Lot	XVII
LUX		1926	1941	24	Périgueux	142
MAGNAT				47	St Antoine de Ficalba	XVII
MALAURE		1803		47	Dolmayrac	XVII
MALLET		1831	1874	40	Levignacq	94
MARIEN	01	1974	1974	33	BORDEAUX	PJD.
MARTINET	2	1817	1837	24	Monbazillac	83
MORAND				24	Clermont d'Exideuil	52
NOUGEAREDE		1676	1676	24	Sourzac	142
PECHAMBERT		1747		47	St Antoine de Ficalba	XVII
PEYRISSOU		1843	1881	24	Laveyssière	142
PRADINE	2	1785	1839	24	Montaut, Faux	83
PREVOT		1899	1922	24	Laveyssière	142
PREVOT				33	Pauillac	I
PUEY		1931	1931	64	Montaut	01
RAVENEL	2	1758	1827	24	Faux	83
RICHEROL		1875	1875	33	Castillon	94
RICHON		1752	1752	24		142
RIEUCROS		1786		47	Ste Colombe de Villeneuve, Semb	XVII
RODE	2	1826	1851	24	Cours de Pile	83
ROUSSEAU				24	Saint Medard	52
SAUVAGE		1810		47	St Antoine de Ficalba	XVII
SEVRIN				33	Saint-Germain d'Esteui	I
TANCOIGNE		1722		47	Noaillac	XVII
TARTAS		1750		47	Dolmayrac	XVII
THIERCELIN	1	1912	1989	33	Bordeaux	125
THOMASSON				24	Sainte Marie	52
VIAS-LEANDRE		1857		47	Dolmayrac	XVII
VINENOT				24	Perigueux	32

«AU HASARD DES RECHERCHES»

A CERONS, EN 1648, UN PRETRE COURAGEUX

Communiqué par René BERGERON

Le vingt octobre 1648 a esté inhumé au cimettierre de St-Martin de CERONS le corps de Marie SUBREVILLE dite la Mignone apres avoir receu l'absolution de loing à cause de la peste ou insfecxion d'icelle qu'elle pouvois avoir contractée en l'audition de la confession de Maître Jean CHABRERIE, Maître LEONARD, Jean BRUSTIS et Jean COLLORET et autres qui moururent tous, ce qui est cause que nous ne peumes pas luy administrer les autres sacrements et les escrire en suite et au rang comme les autres, la dite Marine SUBREVILLE dite la Mignone avoir légué quelque chose pour prier dieu pour son ames, et pour estre enterrée dans l'église, les héritiers nont pas voulu montrer le testament.

Par moy RILLAIRE, vicaire (Registres paroissiaux de CERONS 33)

ANNULATION D'UN CONTRAT DE MARIAGE

Dans la traque aux documents à laquelle nous nous livrons tous afin d'étayer nos recherches, le contrat de mariage est certes l'un des plus importants car il nous apprend beaucoup de choses que ne précisent pas les actes de B.M.S.

Cependant ce qui est plus rare, c'est de trouver une annulation de contrat de mariage, et de pouvoir en distiller la teneur, révélatrice des moeurs d'une autre époque.

J'ai eu l'opportunité de tomber sur une annulation qui concerne mon ancêtre (84) :

Aujourd'hui deux juillet mil sept cen quatre vingt six pardevant le greffier d'arbitrage, notaire royal de Libourne en Guyenne, ont été présents

Elie CHAMBARET garçon cordier, habitant de la banlieue de cette ville, d'une part, et

Catherine AUDINET habitante de la ville de BORDEAUX paroisse Saint-Michel, rue Saint François.

Entre lesquelles parties il a été dit au mois d'août 1784 pardevant Me MARTIN notaire à SAILLANS, qu'ils passèrent une promesse de mariage qui devait être solennisée à la première réquisition de l'une des parties.

Que depuis ce temps les parties ont vu ne pouvoir passer ensemble des jours heureux et tranquilles leurs caractères n'étant pas uniformes, ce qui les a portés à résilier comme ils résilient par ces présentes ledit contrat de mariage.

Veulent qu'il reste comme nul et sans effet, en conséquence que chacun d'eux peut s'établir et contracter avec qui ils aviseront, sans pouvoir former opposition sous quel pretexte que ce soit sous les peines de droit.

Et comme lesdits CHAMBARET et AUDINET avaient reçu la bénédiction de fiançailles, les parties se pouvoiront à l'officialité pour faire dissoudre aux frais dudit CHAMBARET qui sera tenu de délivrer à ladite AUDINET une expédition des présentes et de payer tous les frais pour tenir lieu de dommages et intérêts.

Etude Mme JANEAU, notaire à LIBOURNE
A.D. rue d'Aviau
Quote 3 E 18905

G. CORRALES

CONVOCAATION A L'ASSEMBLEE GENERALE STATUTAIRE
DU SAMEDI 26 MARS 1994

L'Assemblée Générale statutaire des A.G.B. aura lieu le 26 mars 1994 à 15 heures, à l'Athénée Municipal, place Saint-Christoly, BORDEAUX.

ORDRE DU JOUR

- Rapport moral
- Rapport financier
- Quitus au Trésorier
- Rappel des Commissions
- Election pour le renouvellement des membres sortant au Conseil d'Administration
- Questions diverses

Comme les fois précédentes, nous espérons que vous viendrez nombreux, mais ceux d'entre vous qui ne pourraient se déplacer auront la **possibilité de donner pouvoir** à un adhérent de leur choix, à condition que celui-ci soit à jour de sa cotisation.

Les candidatures au Conseil d'Administration formulées par simple lettre, devront parvenir au siège au plus tard le **18 mars 1994**.

D'ores et déjà, réfléchissez aux questions que vous voulez nous poser, aux propositions que vous nous ferez, au concours que vous pourriez nous apporter.

Comme chaque fois, l'Assemblée Générale sera précédée d'un repas amical qui se déroulera au NEW STEAK HOUSE, 14 rue de la Devise, à 12h15. En voici le menu :

Apéritif
Tête de veau sauce gribiche
Faux-Filet grillé et sa garniture
Gratinée de poires Williams
Vin - Café

Prix : 120 F

Réservez vos places au siège des A.G.B. 2 rue Paul BERT avec le chèque correspondant rédigé à l'ordre du Trésorier des A.G.B. avant le **23/03/1994**.



COMPTE-RENDU DE LA «JOURNEE LOISIRS»

DU 20 JANVIER 1994

Nous étions nombreux ce matin là pour nous retrouver ensemble à bord du croiseur COLBERT, fêtant ainsi la nouvelle année.

Groupés dans le hall d'accueil, ancienne cafétéria de l'équipage, et après les souhaits de bienvenue, l'hôtesse nous retraça en quelques mots l'histoire de cette magnifique unité de combat anti-aérien, louée en 1957.

Tour à tour, navire amiral parcourant le monde, transportant d'illustres personnalités, ramenant en France les cendres du Maréchal LYAUTEY (1961), participant à des actions humanitaires ou à la «Guerre du Golfe» (1991), pour terminer ici et prendre une retraite bien méritée, bercé doucement par le mascaret, dernier message que lui adresse l'océan.

Après l'énumération de ses caractéristiques (180 m de long, 10 600 tonnes, 86 000 CV, etc.), l'hôtesse nous expliqua le circuit fléché (vert, rouge et bleu selon les différentes parties du navire), puis nous partîmes seuls, courageusement, afin de fouiller les entrailles de ce monstre d'acier.

Là, se tenait un monde clos, autonome, avec tous ses éléments de vie : cuisines, boulangerie, buanderie, hôpital, agence postale, appartement de l'amiral, carré des officiers, postes d'équipages, ateliers, soute, etc., et nous nous sommes exclamés devant l'énorme machinerie, à jamais silencieuse.

Après deux heures de «parcours du combattant», fourbus mais ravis, nous avons quitté ce musée flottant dont Bordeaux peut s'enorgueillir, pour rejoindre à deux pas de là, le restaurant où nous attendait un bon feu de bois.

L'après-midi a été consacrée à la visite du musée Goupil, cours du Médoc. Installé dans les locaux d'une ancienne distillerie, organisé par la ville de Bordeaux à partir du fonds de l'ancienne imprimerie parisienne Goupil, acheté voici quelques années et récemment complété, il présente deux sections.

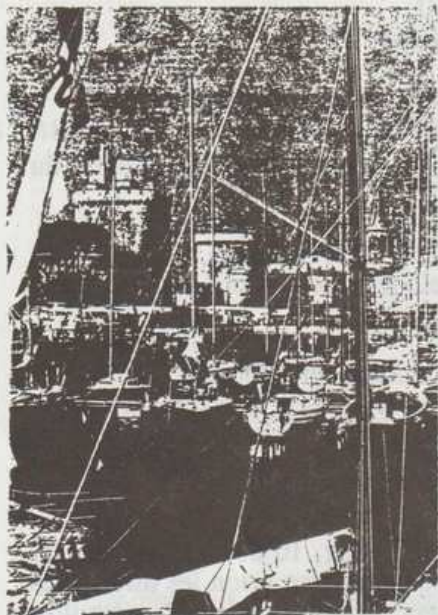
La première, permanente, est consacrée aux techniques de la reproduction des oeuvres d'art en noir et blanc ou en couleur.

Autour de 3 presses, toujours en état de marche, s'organise une promenade permettant de suivre les explications du guide sur l'utilisation de la lithographie, de la gravure sur cuivre puis sur acier, de l'eau forte, de la gravure au lavis, à la pointe sèche, en taille douce jusqu'à la photogravure.

La seconde section est destinée à faire connaître les collections, très importantes, que possède le musée, présentées par thèmes changeant environ 3 fois l'an, d'où la nécessité de suivre les informations données par la presse, qui permettent de revenir au musée pour avancer dans cette découverte d'un patrimoine exceptionnel.

A noter que le musée est autorisé à vendre certaines reproductions, authentiques, de l'ancienne maison Goupil, en fonction du stock dont il dispose.

SORTIE DU 28 AVRIL A LA ROCHELLE



Lors de notre dernière Assemblée générale informelle, vous aviez manifesté une nouvelle fois le désir de visiter LA ROCHELLE, la sortie du 17 juin 1993 n'ayant pu avoir lieu. Puisque telle est votre intention, partons à la découverte de la capitale de l'AUNIS.

A travers chaque rue, devant chaque monument, en flânant sur les quais, nous sentirons battre le coeur de cette ville symbole chargée d'histoire, théâtre de tant de drames franco-français, patrie d'hommes célèbres, centre d'un commerce maritime actif qui concurrença BORDEAUX à une certaine époque.

Guidés pendant la matinée par l'Office du Tourisme, nous aurons le loisir d'admirer depuis le XIIIe siècle, avec les tours St Nicolas, de la Chaîne et de la Lanterne, dite des «4 sergents», l'Hôtel de Ville, véritable bijou d'architecture Renaissance, l'Hôtel de la Bourse, la Cathédrale, l'église St Sauveur ainsi que les rues à arcades, ce qui représente sans contexte un des charmes de cette ville, etc...

A midi, nous dégusterons un menu typiquement régional dans un cadre original.

L'après-midi, déplacement par un moyen de transport inhabituel pour rejoindre le site du Port des Minimes, le plus grand des ports de plaisance français, afin de découvrir le célèbre Aquarium rochelais, l'un des plus visités d'Europe.

Voilà ce que nous essayerons de réaliser ensemble lors de cette sortie de printemps.

Le prix du circuit reste toujours fixé à 240 F.

Rendez-vous devant l'Office du Tourisme, Allée d'Orléans,

le Jeudi 28 avril (RDV à partir de 7 h 15)

Départ à 7 h 30 précises

Retour aux environs de 20 h

Pour tous renseignements s'adresser :

- soit à Pierre LABARRE (56.02.32.12)

- soit à Colette ROUX (56.08.87.25)

NOTA : si vous ne voulez pas découper le présent bulletin, répondez sur papier libre.

RESERVATION pour la journée du 28 AVRIL

NOM : N° Téléphone :

s'inscrit pour la journée du 28 AVRIL à LA ROCHELLE.

Nombre de personnes :

Règlement ci-joint à l'ordre du Trésorier A.G.B. :

240 F x = F

à adresser au siège, 2 rue Paul BERT - 33000 BORDEAUX

MISE A DISPOSITION DES ETUDES A.G.B.

Nous rappelons que notre cercle met à la disposition de ses adhérents, ainsi qu'aux membres d'autres cercles jumelés à l'A.G.B. ou associés aux échanges, un certain nombre d'études, fruit d'un travail individuel ou collectif.



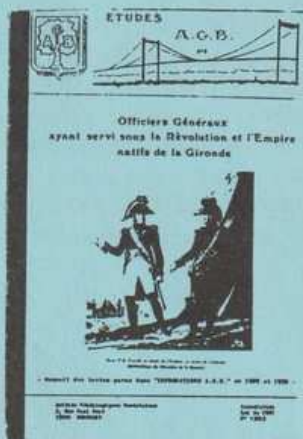
Etude n° 1 : SEINGS DE NOTAIRES ET D'ARTISANS DES XIVE ET XVE - XVIe ET XVIIe siècle

Par ce travail de compilation dans les "Archives Historiques de la Gironde", son auteur a voulu faciliter les recherches généalogiques des membres des A.G.B. Nous y découvrirons un grand nombre de "marques de besognes" de notaires et d'artisans, relevés sur des actes notariés couvrant une période de 45 ans (1575 à 1620), avec mention du nom, prénom, surnom, lieu d'origine, lieu de résidence du notaire, etc.

Etude n° 2 : OFFICIERS GENERAUX AYANT SERVI SOUS LA REVOLUTION ET L'EMPIRE NATIFS DE LA GIRONDE

Bordeaux et la Gironde ne sont pas uniquement une terre d'élection d'hommes politiques célèbres, d'écrivains, de savants, mais d'hommes courageux qui surent auréoler de gloire leurs noms sur les champs de bataille.

Cette étude nous fera découvrir 18 d'entre-eux, souvent divers par leurs origines et leurs convictions, mais semblables par leur bravoure.



Etude n° 3 : LES PRETRES QUI VINRENT MOURIR EN GIRONDE PENDANT LA TERREUR

L'étude que nous propose son auteur ne saurait avoir la prétention d'être purement généalogique, mais de faire connaître le sort tragique des 250 prêtres amenés à Bordeaux, condamnés à mort et guillotines, ou morts de mauvais traitements dans leur geôle.

Etude n° 4 : NOS ANCETRES VOYAGEURS. LE DEPART POUR LES ISLES AU XVIIIe

Cette ébauche du contexte dans lequel certains de nos ancêtres partirent pour l'aventure vers des terres lointaines, nous aidera à découvrir leur mode de vie, leurs réussites comme leurs échecs, la naissance d'une culture créole, etc. Chronologie historique, statistiques, cartes, complètent cette étude, suite logique des "relevés des embarquements à Bordeaux".



Prix de vente : 30 F par étude
si expédition : 38 F port compris

Adresser la commande et le règlement au siège de l'Association

L'UNION GENEALOGIQUE AQUITAINE-PYRENEES (UGAP)

1, place Bardineau 33000 BORDEAUX

regroupe les associations suivantes :

CERCLE D'HISTOIRE ET DE GENEALOGIE DU PERIGORD

13, place de la cité 24000 PERIGUEUX

CERCLE GENEALOGIQUE DU SUD-OUEST

1, place Bardineau 33000 BORDEAUX

AMITIES GENEALOGIQUES BORDELAISES

2, rue Paul Bert 33000 BORDEAUX

CLUB D'HERAL., D'ONOMASTIQUE ET DE GENEALOGIE DE GASCOGNE

49, rue de Brach 33000 BORDEAUX

GENEALOGIE TALENCE-GIRONDE

Château Margot, avenue de la Libération

33400 TALENCE

CERCLE GENEALOGIQUE DU PAYS DE BUCH

Rond-point du Figuier

33115 PYLA-SUR-MER

CENTRE GENEALOGIQUE DES LANDES

Société de Borda 27, rue de Cazade

40100 DAX

HISTOIRE ET GENEALOGIE LANDAISE

1, rue Corine 40000 MONT-DE-MARSAN

CERCLE HERALDIQUE, G. ET HISTORIQUE DU LOT-ET-GARONNE

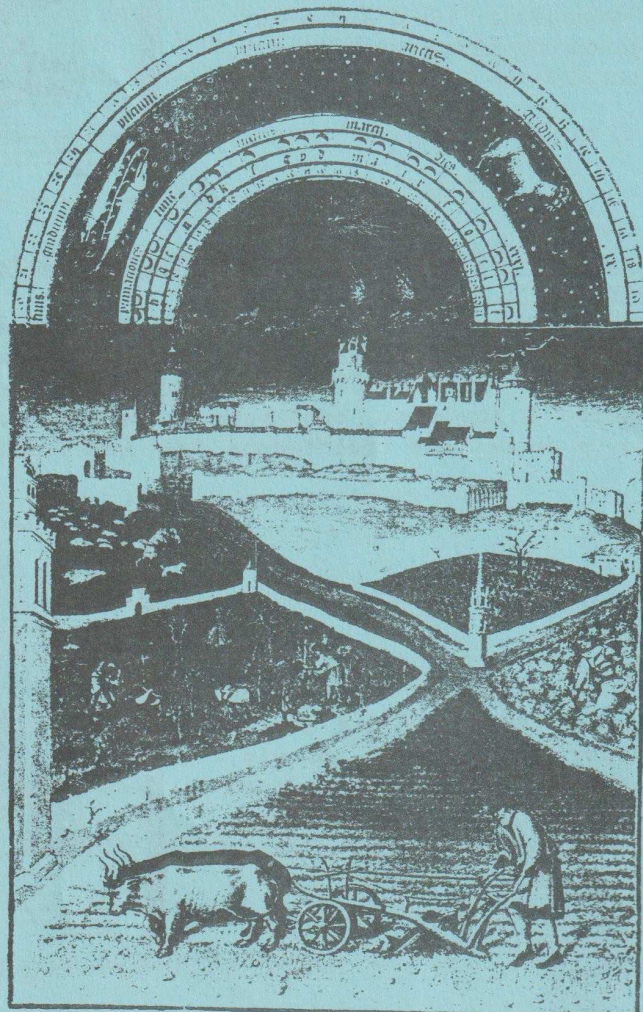
PECHON 47300 ST ANTOINE DE FICALBA

CENTRE GENEALOGIQUE DES PYRENEES ATLANTIQUES

B.P. 1115 64011 PAU CEDEX

CENTRE GENEALOGIQUE DU PAYS BASQUE ET BAS-ADOUR

25, rue Saint Forcet 64100 BAYONNE



Mars

AU premier plan, un paysan laboureur ; d'autres, sur les pentes de la colline, récoltent, taillent la vigne ou gardent les moutons. Au fond, Lusignan, l'un des châteaux de Jean de Berry, dans son comté de Poitou. Le château avait été bâti, selon la légende, par la fée Mélusine, moitié femme, moitié serpent ; elle avait épousé un chevalier du comte de Poitou nommé Raymond, à la condition qu'il ne chercherait pas à savoir ce qu'elle faisait le samedi ; mais Raymond ne tint pas sa parole, et Mélusine, reconnue comme fée, s'enfuit pour toujours. Elle revenait parfois, sous la forme d'un dragon, pour annoncer quelque malheur à la famille des Lusignan, ainsi qu'on le voit ici au-dessus de la tour de droite du château.

Signes du zodiaque : les Poissons, le Bélier.

Mars